



Продовольственная безопасность и бедность №1 - 2024

**Агентство по статистике при
Президенте Республики Таджикистан**

Редакционная коллегия:

Дж.Нурмахмадзода - Председатель редакционной коллегии,

Асо Нурулло Асват - Заместитель председателя редакционной коллегии,

Члены редакционной коллегии: Мирзоён Н., Назарзода З., Курбонов С.,
Джурабойзода З., Асмаатбекзода Ф., Касымов Х., Наджибуллоев А., Камарзода Х.,
Хусейнова Н., Сайпов С.

Ответственные за:

- разделы бюллетеня

Сельское хозяйство, статистика природы и охраны окружающей среды	Касымов Х.	227-81-14
Торговля, внешнеэконо- мическая деятельность	Наджибуллоев А	227-82-66
Демографическая статистика, занятость населения	Камарзода Х.	227-80-88
Социальная статистика	Азиззода И.	227-94-88
Финансы		
Валовой внутренний продукт	Хусейнова Н.	227-98-71
Статистика цен и тарифов	Сайпов С.	227-94-89

**-подготовку основного документа,
систематизация разделов, техническое
оформление и дизайн:**

Управление сводно-экономического
анализа и международных связей
Джурабойзода З.

тел. 221-23-87

e-mail: stat@tojikiston.com

-за выпуск тиража:

Начальник ГВЦ Агентства по
статистике при Президенте
Республики Таджикистан

Курбонов С.

тел: 227-96-09

Введение

Согласно Матрицы Европейской комиссии Реформы Политики Меморандума о взаимопонимании по Программе продовольственной безопасности в Республике Таджикистан, в целях обеспечения системы оповещения достоверной оперативной информацией и анализа текущей ситуации с продовольственной безопасностью в республике, было принято решение о подготовке и выпуске ежеквартального бюллетеня по продовольственной безопасности. Начиная с 2005 года, Агентство по статистике подготавливает аналитический материал по продовольственной безопасности. Бюллетень выпускается ежеквартально на таджикском, русском и английском языках.

«Под продовольственной безопасностью понимается доступ всех людей в любое время к продовольствию, необходимому для здоровой и активной жизни. Продовольственная безопасность подразумевает физическое наличие продуктов питания в достаточном количестве, возможность доступа к указанным продуктам питания со стороны домохозяйств (как через рынок, так и через другие источники, что предполагает достаточную покупательную способность), а также потребление продуктов питания в тех количествах, которые необходимы для обеспечения потребностей в питании».

Базовыми данными для бюллетеня по продовольственной безопасности являются – производство продуктов питания, наличие и доступность продовольствия, посевные площади, производство сельскохозяйственной продукции, общие климатические характеристики, состояния питания и здоровья, водоснабжение, цены и количественные показатели, свидетельствующие о ситуации на рынке продовольствия.

В приложениях к бюллетеню содержатся индикаторы для Документа Стратегии национальной развития до 2030 года и показатели по питанию населения различных социально-экономических групп.

Выпуск ежеквартального информационного бюллетеня по продовольственной безопасности Республики Таджикистан подготовлен Агентством по статистике при Президенте Республики Таджикистан при участии ряда министерств, ведомств Республики Таджикистан (Министерства финансов, Министерства здравоохранения и социальной защиты населения, Министерства труда, миграции и занятости населения, Министерства образования и науки, Министерства транспорта, Государственного учреждения гидрометеорологии и др).

Публикация адресована как специалистам, так и всем заинтересованным лицам.

Рекомендации, предложения и замечания, относительно содержания бюллетеня и формы представления статистических данных, можно направить в Агентство по статистике при Президенте Республики Таджикистан по адресу:

734025 Республика Таджикистан

г. Душанбе, ул. Бохтар, 17

Тел: (992372) 212387

Факс (992372) 214375

e-mail: stat@tojikiston.com

<http://www.stat.tj>

СОДЕРЖАНИЕ

Введение	53
КРАТКОЕ СОДЕРЖАНИЕ.....	56
РАЗДЕЛ I. СОЦИАЛЬНО-ЭКОНОМИЧЕСКИЕ ПОКАЗАТЕЛИ.....	58
1.2. Индекс цен и тарифов	59
1.3 Внешняя торговля	59
1.4. Трудовой рынок.....	60
РАЗДЕЛ II. НАЛИЧИЕ ПРОДОВОЛЬСТВИЯ	61
2.1. Рост сельскохозяйственного производства	62
2.1.1. Перспективы производства продовольственной продукции	62
2.1.2. Растениеводство.....	64
2.1.3. Животноводство	65
2.2. Анализ цен производителя	67
2.3. Торговля основными продуктами питания.....	69
2.4. Наличие продуктов на душу населения	70
РАЗДЕЛ III. ДОСТУП К ПРОДОВОЛЬСТВИЮ	70
3.1. Анализ потребительских цен	71
3.2. Доходы и расходы	73
3.2.1. Доходы	74
3.3. Бедность в Республике Таджикистан	74
3.3.1. Продовольственная необеспеченность - домохозяйства, тратящие более половины своих доходов на продукты питания.....	75
РАЗДЕЛ IV. ПОТРЕБЛЕНИЕ И УСВОЕНИЕ	75
4.1. Потребление продовольственных продуктов населением	76
4.2. Индикаторы продовольственной безопасности, не связанные с доходами	78
4.2.1. Заболеваемость	78
4.2.2. Рождаемость, смертность, естественный прирост.....	80
МЕТОДОЛОГИЯ	83
Приложение 1. Обзор метеорологических условий Республики Таджикистан за I квартал 2024 года	86
Приложение 2. Основные целевые индикаторы НСР-2030	90
Приложение 3. Изменение средних оптовых цен (предложения) в Таджикистане (сомони/кг).....	93
Приложение 4. Изменение средних потребительских цен за 2021-2024 гг. в Таджикистане (сомони/кг)	94
Приложение 5. Денежные расходы домашних хозяйств по республике Таджикистан (по данным выборочного обследования домашних хозяйств)	96
Приложение 6. Среднедушевое потребление продуктов питания в домашних хозяйствах по республике Таджикистан (по данным выборочного обследования домашних хозяйств).....	989

КРАТКОЕ СОДЕРЖАНИЕ

- Объем валовой продукции сельского хозяйства во всех категориях хозяйств за январь - март 2024 года составил 3530,9 млн. сомони, по сравнению с аналогичным периодом 2023 года он увеличился на 6,7% (в сопоставимых ценах), в том числе объем продукции растениеводства составил 112,4 млн. сомони, или больше на 22,4% и животноводства 3418,5 млн. сомони, или на 6,3% больше.
- В январе - марте 2024 года объем производства мяса крупного и мелкого скота (в живом весе) во всех категориях хозяйств составил 44176 тонн, что на 14,6% больше аналогичного периода 2023 года. Объем производства молока во всех категориях хозяйств за январь - март 2024 года составил 208212 тонн, что на 6,1% больше чем в аналогичном периоде 2023 года.
- Импорт продовольственных товаров за январь - март 2024 года увеличился по сравнению с январём - мартом 2023 годом на 13,2%, в том числе импорт картошки в 3,4 раза, фрукты и плоды в 2,4 раза, овощи в 2,7 раза, сахара и кондитерских изделий в 1,8 раза и яйца на 7,7%.
- За период с начала 2024 года наиболее всего подорожали цены по следующим группам товаров: на мясные продукты – на 1,5% (говядина – на 2,9%, окорочка куриное – на 2,6% и баранина – на 0,8%); овощи – на 8,3% (перец болгарское – на 27,3%, чеснок – на 12,9%, тыкву – на 12,6%, капуста – на 4,8% и огурцы – на 4,7%); молочные продукты – на 8,4%, фрукты – на 7,7%, рис – на 4,4% и рыбу – на 2,8%. Наряду с этим, снизились цены на масло хлопковое - на 8,2%, морковь – на 6,1%, лук репчатый и сахар – на 1,7% каждый.
- Рабочая сила (занятые и официально зарегистрированные безработные) по предварительной оценке в марте 2024 года составила 2664,5 тыс. человек, в их числе 2616,6 тыс. человек (98,2%) заняты в экономике, 47,9 тыс. человек имеют официальный статус безработного, что составляет 1,8% рабочей силы.
- Наиболее важным источником денежных доходов домашних хозяйств за I квартал 2024 год по-прежнему остаются трудовые доходы – 40,7 процента, выплата пенсий и пособий – 5,8 процента и поступления от продаж сельхозпродукции – 13,3 процента.
- За I квартал 2024 год потребление хлеба и хлебных продуктов составляет 43,33 килограмм в среднем на одного члена домохозяйства, что характерно для всех регионов республики.

- Уровень реальной заработной платы (с учетом изменения индекса цен) в марте 2024 года по сравнению с февралем 2024 года увеличился на 4,9%, а по сравнению с мартом 2023 года увеличился на 9,7%.
- Самая низкая заработная плата в реальном секторе экономики в марте 2024 года сложилась у работников сельского хозяйства, лесного хозяйства и рыболовства – 965,62 сомони.
- Общая сумма задолженности по выдаче заработной платы с учётом прошлых лет по состоянию на конец марта 2024 года составила 27731,4 тыс. сомони.
- Самая высокая задолженность в реальном секторе экономики сохраняется в добыче полезных ископаемых – 15018,2 тыс. сомони (54,2% от общей суммы), в водоснабжении, очистке, обработке отходов и получение вторичного сырья – 3108,7 тыс. сомони (11,2%), в строительстве – 1240,3 тыс. сомони (4,5%) и в обрабатывающем производстве (обрабатывающая промышленность) – 630,4 тыс. сомони (2,3%).

РАЗДЕЛ I. СОЦИАЛЬНО-ЭКОНОМИЧЕСКИЕ ПОКАЗАТЕЛИ

Приведенные ниже социально - экономические показатели характеризуют общее состояние экономики в стране для анализа ситуации с продовольственной безопасностью.

Таблица 1: Основные социально-экономические показатели

	2022	2023	I кв. 2024 ¹
Численность населения, на конец периода (млн.чел.)	10,1	10,3	10,3
ВВП номинальный (млн. сомони)	118181,7	130791,5	26653,3
в том числе, %:			
сельское хозяйство	22,9	24,3	6,7
промышленность	23,5	16,2	20,1
услуги и торговля	44,5	49,4	60,2
ВВП на душу населения (сомони)	11838,8	12868,8	-
Рост ВВП, в процентах к соответствующему периоду предыдущего года	8,0	8,3	8,2
Дефицит/профицит госбюджета (% к ВВП)	1,4	1,4	4,1
Индекс потребительских цен, в % к соответствующему периоду предыдущего года	106,6	103,7	104,0
Индекс цен на продовольственные товары	107,2	103,6	104,5
Индекс цен на услуги	106,7	102,0	102,6
Курс сомони к доллару	11,0258	10,8445	10,9562
Уровень официально зарегистрированной безработицы, %	2,1	1,9	1,8
Численность зарегистрированных безработных, тыс. человек	55,1	49,2	47,9
в процентах к соответствующему периоду предыдущего года	104,7	89,2	99,7
Среднемесячная заработная плата (сомони)	1760,29	2013,11	2165,24
в процентах к соответствующему периоду предыдущего года	114,2	114,4	113,6
Торговый баланс (млн. US \$)	-3025,5	-3431,3	-884,9
Доля продовольствия в импорте, %	20,4	18,1	19,0
Доля продовольствия в экспорте, %	3,1	2,7	2,8
¹ предварительные данные			
*) краткосрочный показатель развития экономики (КПРЭ)			

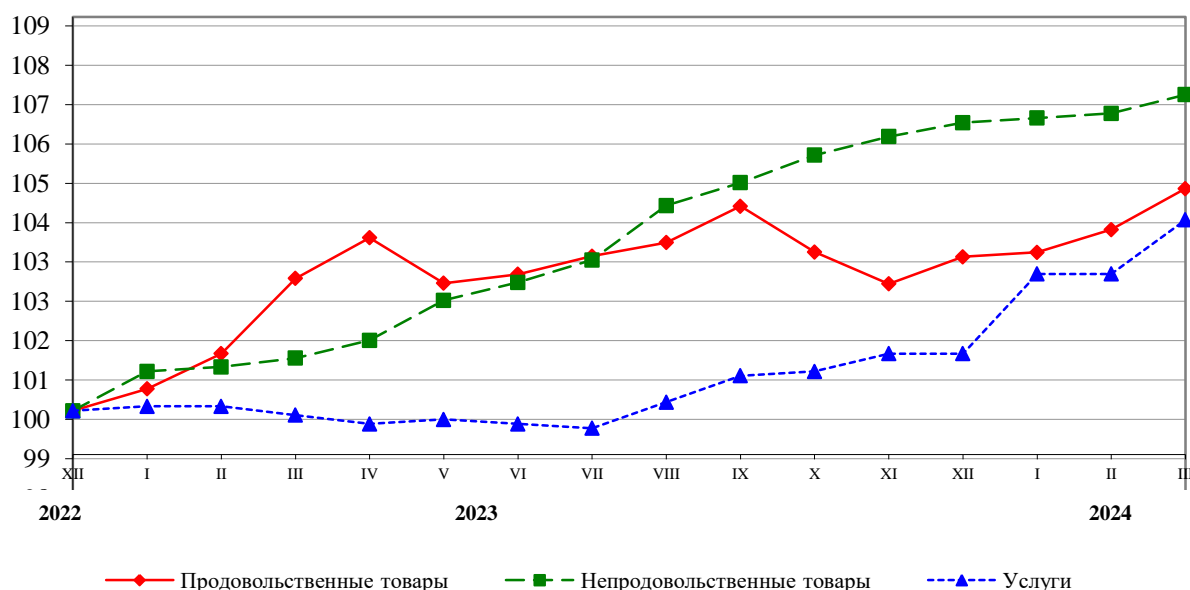
Источник: Агентство по статистике при Президенте Республики Таджикистан

1.2. Индекс цен и тарифов

Индекс потребительских цен в марте 2024 года составил 100,8%, в том числе на продовольственные товары – 100,9%, непродовольственные товары – 100,4% и платные услуги населению – 101,2%.

За период с начало 2024 года индекс потребительских цен составил 101,6%, в том числе на продовольственные товары – 101,5%, непродовольственные товары – 100,6% и платные услуги населению – 103,2%.

График 1: Изменение индекса цен на продовольственные товары, непродовольственные товары и платные услуги населению (на конец месяца, в % к декабрю 2022г.)



В течении января - марта 2024 года года прирост цен на продовольственные товары опережал их изменение на непродовольственные товары.

Более подробная информация приведена в разделе 3 - доступ к продовольствию.

1.3 Внешняя торговля

В январе - марте 2024 года, внешнеторговый оборот Республики Таджикистан, составил 2111,9 млн. долларов США, что на 33,7% больше чем в январе - марте 2023 года или на 532,8 млн. долларов. Торговый баланс сложился отрицательный и составил – 884,9 млн. долларов. Республика Таджикистан имела внешнеторговые отношения с 100 страной мира, из них 10 стран СНГ и 90 страна дальнего зарубежья.

Внешнеторговый оборот со странами СНГ составил 46,8% или 989,3 млн. долларов, со странами дальнего зарубежья 53,2% или 1122,6 млн. долларов. Дефицит торгового баланса со странами СНГ составил –742,3 млн. долларов, а со странами дальнего зарубежья – 142,6 млн. долларов.

Экспорт товаров в январе - марте 2024 года составил 613,5 млн. долларов, что в 1,8 раза или на 269,2 млн. долларов больше, чем в январе - марте 2023 года.

Импорт товаров в республику составил 1498,4 млн. долларов, что на 21,3%, или на 263,6 млн. долларов больше января - марта 2023 года.

Из продуктов растительного происхождения в экспорте преобладают фрукты, общей стоимостью 552,4 тыс.долларов и яйца на сумму 1484,4 тыс.долларов, а в импорте картошка на сумму 9018,7 тыс.долларов, яйца на сумму 1913,3 тыс.долларов, овощи на сумму 13582,6 тыс.долларов и фрукты и плоды на сумму 25651,2 тыс.долларов.

1.4. Трудовой рынок

Рабочая сила (занятые и официально зарегистрированные безработные) по предварительной оценке в марте 2024 года составила 2664,5 тыс. человек, в их числе 2616,6 тыс. человек (98,2%) заняты в экономике, 47,9 тыс. человек имеют официальный статус безработного, что составляет 1,8% рабочей силы.

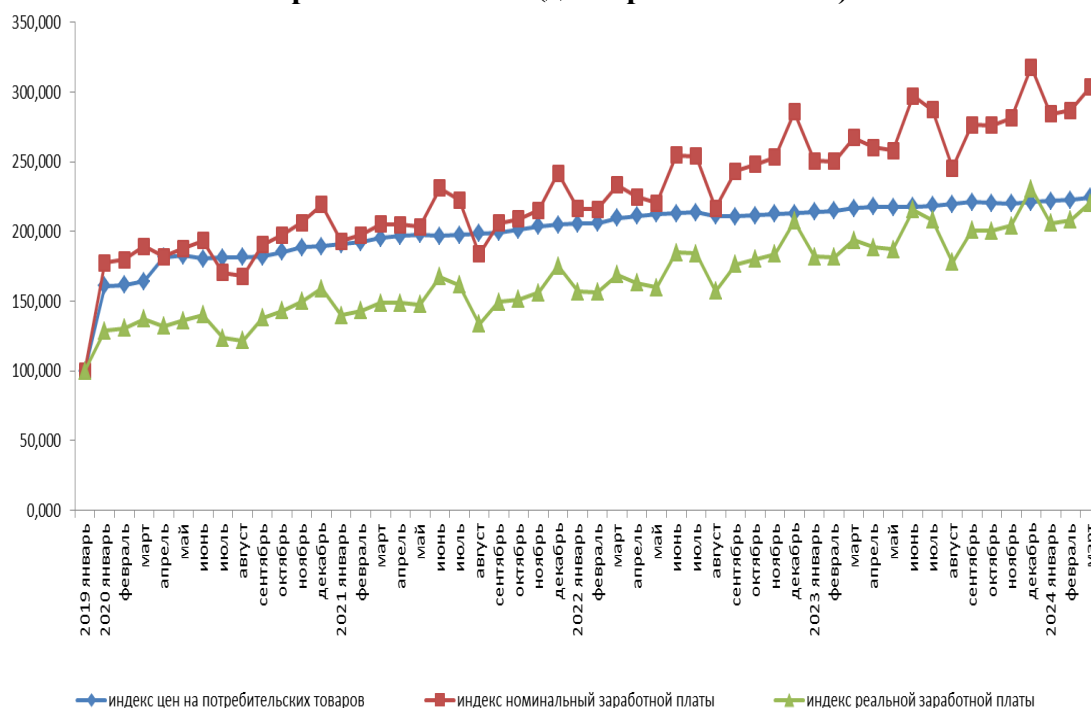
Число официально зарегистрированных безработных в Агентствах труда и занятости населения Министерства труда, миграции и занятости населения Республики Таджикистан на конец марта 2024 года составило 47,9 тыс. человек и уменьшилось по сравнению с мартом 2023 года на 0,3%. Из числа зарегистрированных безработных, женщины составили 49,0% (23,5 тыс. человек). Уровень официально зарегистрированной безработицы к численности рабочей силы составил 1,8%.

Уровень реальной заработной платы (с учетом изменения индекса цен) в марте 2024 года по сравнению с февралем 2024 года увеличился на 4,9%, а по сравнению с мартом 2023 года увеличился на 9,7%.

Самая низкая заработная плата в реальном секторе экономики в марте 2024 года сложилась у работников сельского хозяйства, лесного хозяйства и рыболовства – 965,62 сомони. Самая высокая заработная плата в реальном секторе экономики сложилась в добыче полезных ископаемых – 4224,82 сомони, обеспечении (снабжение) электроэнергией, газом, паром и кондиционированным воздухом – 3965,25 сомони, строительстве – 3228,54 сомони, обрабатывающей промышленности – 2833,12 сомони и в водоснабжении, очистке, обработке отходов и получение вторичного сырья – 1339,70 сомони. В целом в реальном секторе экономики среднемесячная заработная плата в марте 2024 года составила 2760,63 сомони и увеличилась по сравнению с мартом 2023 года на 10,5%.

В секторе услуг самая высокая заработная плата сложилась у работников финансового посредничества и страхования – 6440,34 сомони, в информации и связи – 4439,18 сомони, в транспортной деятельности и хранении грузов – 3164,08 сомони и в операциях с недвижимым имуществом – 2645,66 сомони. В целом среднемесячная заработная плата в секторе услуг в марте 2024 года составила 2143,26 сомони и увеличилась по сравнению с мартом прошлого года на 14,7%.

График 2: Динамика индекса потребительских цен, номинальной и реальной заработной платы (декабрь 2019г. = 100)



Общая сумма задолженности по выдаче заработной платы с учётом прошлых лет по состоянию на конец марта 2024 года составила 27731,4 тыс. сомони.

Самая высокая задолженность в реальном секторе экономики сохраняется в добыче полезных ископаемых – 15018,2 тыс. сомони (54,2% от общей суммы), в водоснабжении, очистке, обработке отходов и получение вторичного сырья – 3108,7 тыс. сомони (11,2%), в строительстве – 1240,3 тыс. сомони (4,5%) и в обрабатывающем производстве (обрабатывающая промышленность) – 630,4 тыс. сомони (2,3%). В секторе услуг по видам экономической деятельности самая высокая задолженность по заработной плате зарегистрирована в транспортной деятельности и хранении грузов – 5661,9 тыс. сомони (20,4% из общей суммы задолженности) и в информации и связи – 781,0 тыс. сомони (2,8%).

РАЗДЕЛ II. НАЛИЧИЕ ПРОДОВОЛЬСТВИЯ

Наличие означает физическое присутствие продовольствия в результате собственного производства или за счет рынка. На уровне страны наличие продовольствия определяется сочетанием запасов продовольствия, коммерческого импорта, продовольственной помощи и собственного производства. К наличию также относятся такие аспекты, как погодные условия, урожайность, поголовье скота и производительность, цены на продовольствие, устанавливаемые производителями, цены на продукты питания в соседних странах, а также вопросы внутренней политики, определяющие производство, торговлю, распределение и ценообразование.

2.1. Рост сельскохозяйственного производства

Объем валовой продукции сельского хозяйства во всех категориях хозяйств за январь - март 2024 года составил 3530,9 млн. сомони, по сравнению с аналогичным периодом 2023 года он увеличился на 6,7% (в сопоставимых ценах), в том числе объем продукции растениеводства составил 112,4 млн. сомони, или больше на 22,4% и животноводства 3418,5 млн. сомони, или на 6,3% больше.

2.1.1. Перспективы производства продовольственной продукции влияние погодно-климатических условий на растениеводство

Январь. В январе текущего года в республике наблюдалась очень тёплая погода.

Среднемесячная температура атмосферного воздуха в большинстве районах страны была зафиксирована на 4-7°С выше климатической нормы, при этом в высокогорных районах составила 4+9° тепла, в предгорных районах 4+6° тепла, в горных районах колебалась от 1-4° мороза до 1+4° тепла, в высокогорных районах 10-14° мороза.

Месячное количество атмосферных осадков было, в основном, ниже нормы, и составило 37-109% в Хатлонской области, 26-97% в Согдийской области (150% в Пенджикентском районе и 142% в Дехавзском районе), 65-131% в районах республиканского подчинения (179% в Бустонабаде и 196% в Чормагзаке), 53-126% на западе (ГБАО) Горно - Бадахшанской автономной области (в районе Савноб 262%, а районе Ишкашим 462%) и на востоке ГБАО 70-166%.

Среднемесячное водопотребление в течение месяца в бассейне рек Пяндж находится на территории и превышает норму (119-180%), южной части реки Кызылсу ниже нормы (43-65%), в бассейне рек Вахш в пределах нормы (97-110%), в бассейне рек Кофарниган ниже нормы (64-83%), в бассейне реки Зарафшан выше нормы (110-137%) был зарегистрирован.

Февраль. В первой половине февраля текущего года в республике наблюдалась теплая погода, а во второй половине месяца-относительно холодная погода. Среднемесячные температуры воздуха наблюдалась во всех районах от климатической нормы до 1-2° выше, и при этом температура воздуха составила в долинах 2+5° тепла в предгорных районах 1+2° тепла, в горных и высокогорных районах 1+3° тепла .

Понижение температуры воздуха в долинах наблюдалось во второй половине месяца (18-29 февраля), а дневная температура воздуха понизилась на 2-7° ниже месячной нормы. В долинах наблюдалось днём от 0+5° до 6+11° тепла, в то время как в Согдийской области днём -2+5°, ночью 4-6° мороза.

Количество ежемесячных осадков в большей части республики было ниже климатической нормы, а местами выше климатической нормы, в том числе в Хатлонской области 71-229%, в Согдийской области 21-142%, в Районах

республиканского подчинение 55-157%, в западе ГБАО 104-233% (в р.Ишкашим составил 440% в пределах нормы 8,4 мм), а на востоке ГБАО 44-128% (в районе Булункуль 155%).

Среднемесячный расход воды за месяц в бассейнах рек Пяндж составил 94-172%, Кофарниган 78-101%, Вахш 87-89%, Зарафшан 110-117% и Исфара 87% по сравнению с нормальным уровнем.

Март. В марте текущего года характеризовался умеренно теплой погодой.

Среднемесячная температура воздуха в большинстве районах была в пределах по ГБАО на 1-2° выше климатической нормы и составила: в долинных районах 8+12° тепла, в горных и предгорных районах 3+8° тепла, местами до 0-2° мороза, высокогорных районах 5-7° мороза, в Булункуле –12° мороза.

Март. В течение марта месяца текущего года на большинстве рек республики наблюдалось повышение уровня воды.

Среднемесячный расход воды в течение месяца в бассейнах рек Пяндж зафиксировано на территории превышает норму (93-165%), а в реке Ёхсу ниже нормы (68%), в Кафарниганском районе и ниже нормы. (65-95%), Вахш ниже нормы (80-83%), в Зарафшане ниже нормы (68-108%) и составил выше нормы уровень реки Исфара (117%).

Таблица 2: Состояние водохранилищ на 31 марта 2024 г.

водохранилища	изменение в течение месяца млн.м ³	объем воды в 2024г.		объем воды в 2023г.	
		млн.м ³	в процентах к ёмкости	млн. м ³	в процентах к ёмкости
Кайраккум	186	3306	73,4	3448	76,6
Нурек	682	6023	57,4	6380	60,8

2.1.2. Растениеводство

Таблица 3: Посевная площадь и валовой сбор

	2022	2023	I кв. 2024 ¹
Посевная площадь, тыс. га	859,8	861,5	330,9
Озимые культуры	230,5	234,7	177,6
Зерновые культуры	230,5	234,7	177,8
Яровые культуры	629,3	626,8	153,3
Зерновые культуры	154,5	163,2	41,7
из них:			
<i>пшеница</i>	62,5	66,1	18,9
<i>ячмень</i>	46,4	44,4	18,3
Технические культуры	207,2	193,7	83,9
Картофель	56,1	56,6	8,4
Овощи	70,0	73,5	6,2
Бахчевые	20,7	23,8	3,2
Валовой сбор, тыс. тонн			
зерновые	1756,2	1754,9	-
картошка	1094,4	1144,9	-
овощи	2714,8	3026,2	6,2
бахчевые	842,6	1009,9	-

Источник: Агентство по статистике при Президенте Республики Таджикистан

В январе - марте 2024 года во всех категориях хозяйств республики произведено 6151,9 тонны овощей и 29,2 тонна ягоды, что больше по сравнению с аналогичным периодом 2023 года овощей в 1,5 раза и ягоды на 48,0%.

Сев яровых культур

По состоянию на 1 апреля 2024 года в общественных и дехканских хозяйствах произведен посев сельскохозяйственных культур на площади 151614 га, что меньше на 28,5% аналогичного периода прошлого года.

Из общей площади земель, посеяно на площади 65315 га зерновых и зернобобовых (без кукурузы), 2523 га - кукурузы на зерно, 29711 га - технических культур (из них 18314 гектаров хлопка), 9972 га - картофеля, 24620 га - овощей, 64 га - семян овощей, 7743 га - бахчевых и 11666 га - кормовых культур.

По сравнению с аналогичным периодом прошлого года посеяно больше овощей - на 2,2% и семян овощей в 1,8 раза а меньше посеяно зерновых и зернобобовых (без кукурузы) - на 3,5%, кукурузы на зерно - на 35,7%, технических культур - в 1,6 раза (в том числе хлопка - в 1,7 раза), картофеля - на 3,7%, бахчевых - на 0,8% и кормовых культур - на 16,1% чем в аналогичном периоде прошлого года.

Посадка новых садов и виноградников

По состоянию на 1 апреля 2024 года во всех хозяйствах на площади 96,3 га посажено новых садов, что составляет 19,9% аналогичного периода прошлого года. Из общей площади садов, семечковые насаждения составляют 49,9 га, косточковые 39,2 га, орехоплодные 4,8 га и субтропические 2,4 га. Из общей площади садов, посажено на богарных землях на площади 11,0 га.

Кроме того, восстановлены сады на площади 435,5 га и виноградники на площади 6,0 га.

Запасы сельскохозяйственной продукции и готовой продовольственной продукции (без учета данных Агентства по государственным материальным запасам при Правительстве Республики Таджикистан)

По состоянию на 1 апреля 2024 года на складах и в морозильных хранилищах запас зерновых составил 8112,4 тонны (в том числе 8009,0 тонны пшеницы, 0,5 тонны овса, 97,4 тонны ячменя, 5,5 тонны неочищенного риса), 340,9 тонны кукурузы на зерно, 3,0 тонн подсолнечника, 2569,7 тонны картофеля, 6670,3 тонны овощей (в том числе 2637,0 тонны моркови, 4033,3 тонны репчатого лука), 331,3 тонны яблок, 65,0 тонн винограда, 2512,8 тонны муки, 920,4 тонны растительного масла, 129,0 тонны сахарного песка, 615,8 тонны отчищенного риса и 1248 условных банок всех видов консервной продукции.

1.2.2.1.2. ЖИВОТНОВОДСТВО

На 1 апреля 2024 года поголовье крупного рогатого скота во всех категориях хозяйств составило 2697,4 тыс. голов, что на 119,2 тыс. голов или на 4,6% больше, чем за соответствующий период прошлого года. За этот период поголовье овец и коз составило 7044,6 тыс. голов, что больше на 483,3 тыс. голов, или на 7,4%. Из общего поголовья скота, доля хозяйств населения составляет 93,5% крупного рогатого скота и овец и коз – 81,3%.

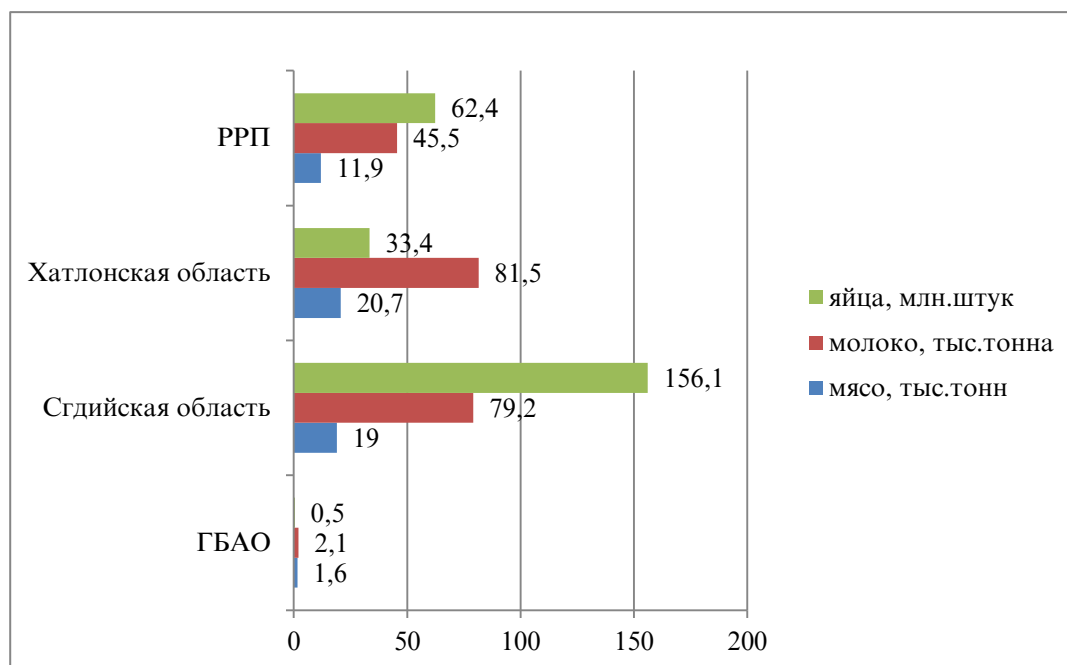
Увеличилось поголовье крупного рогатого скота в хозяйствах Хатлонской области на 6,0%, Согдийской области на 5,7%, ГБАО 0,4% и РРП на 2,0% больше чем в аналогичном периоде прошлого года.

Таблица 4: Основные показатели продукции животноводства по Республике

	2022	2023	I кв. 2024 ¹
Производство, тыс.тонн			
Мясо (убойный вес)	190,8	239,2	32,3
в том числе:			
говядина и телятина	103,0	133,4	18,6
баранина и козлятина	50,7	63,6	6,8
мясо птицы	37,1	42,2	6,9
Молоко	1064,2	1118,5	208,2
Яйца, млн. шт.	1212,2	1223,7	252,5
Продуктивность¹			
Средний надой молока на 1 корову, кг	1961	2014	433
Яйценоскость одной курицы несушки, штук	273	287	68

¹ в сельхозпредприятиях и дехканских хозяйствах

График 3: Производство основных продуктов животноводства во всех категориях хозяйств на 1 апреля 2024 года, тыс.тонн



2.2. Анализ цен производителя
Таблица 5: Изменение цен производителя

(сомони/кг)

	2022				2023				2024
	I кв.	II кв.	III кв.	IV кв.	I кв.	II кв.	III кв.	IV кв.	I кв.
Пшеница	3,53	3,17	3,22	3,08	3,36	2,82	2,76	2,56	1,89
Молоко	4,24	3,58	3,48	3,32	3,34	4,06	4,24	3,42	4,04
Картошка	1,60	2,89	2,28	2,19	2,18	2,98	2,92	2,57	1,53

Источник: Агентство по статистике при Президенте Республики Таджикистан

График 4: Изменение розничных цен и цен производителей на картофель, сомони/кг

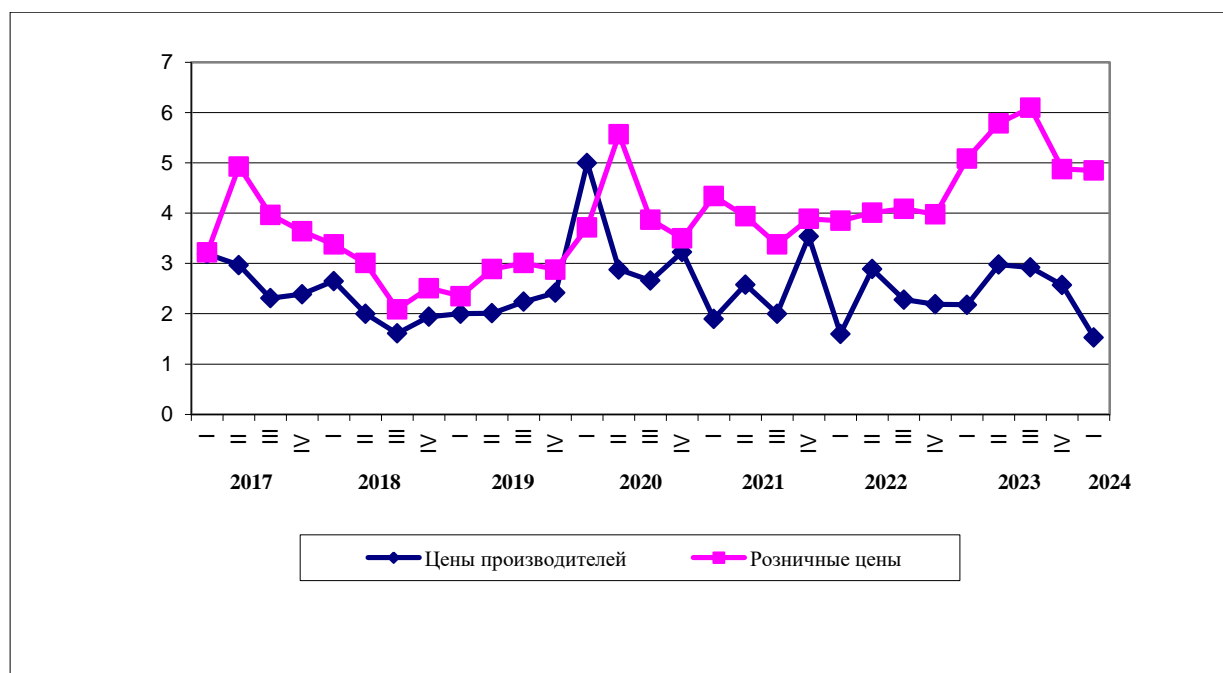


График 5: Изменение розничных цен и цен производителей на молоко, сомони/кг

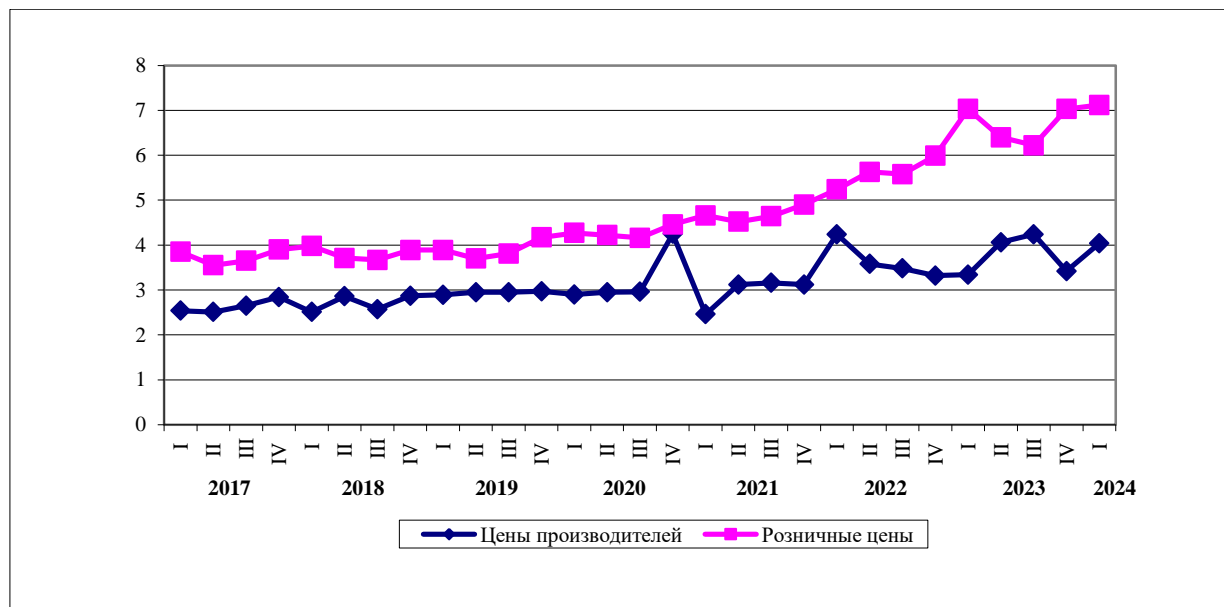
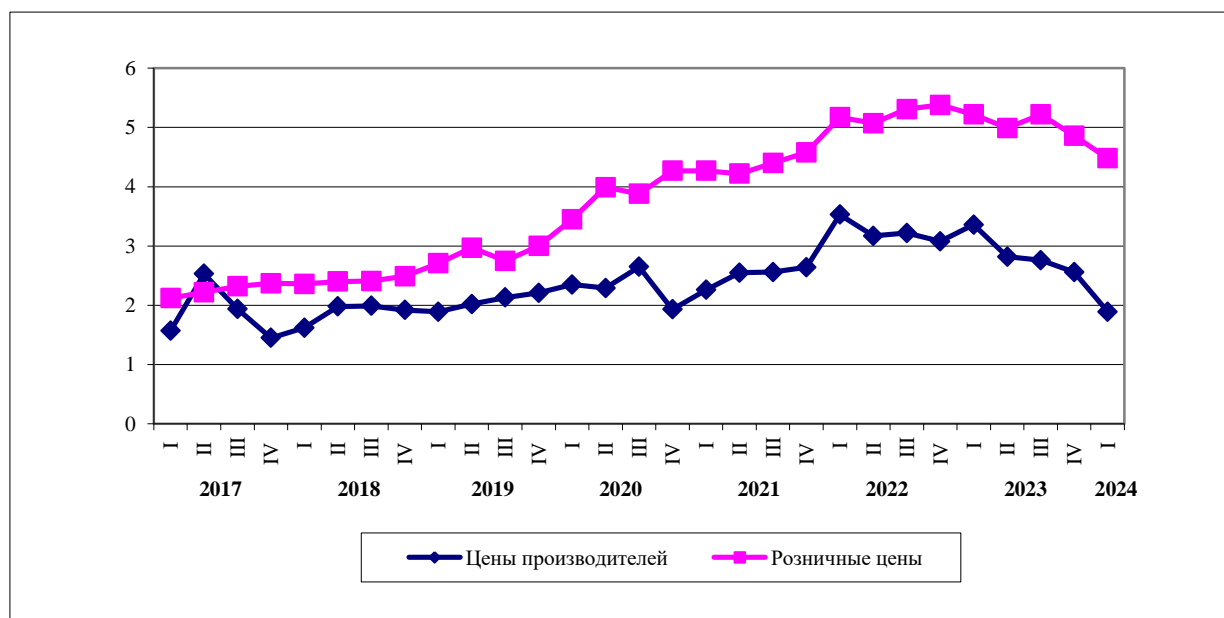


График 6: Изменение розничных цен и цен производителей на пшеницу, сомони/кг



Из графиков видно, что тенденция изменения розничных цен выше изменения цен производителей. И такая ситуация распространяется на все виды сельскохозяйственной продукции (см. приложение 3 и 4).

2.3. Торговля основными продуктами питания

В Таджикистане доля продовольственных товаров в общем объеме экспорта за январь - март 2023 и 2024 годы составила соответственно 3,7 и 2,8%. В импорте удельный их вес уменьшился и составил, соответственно 20,0 и 19,0%.

Основными импортированными товарами являются: картошка - занимающие наибольший удельный вес, овощи, фрукты и плоды, яйца и др.

Импорт продовольственных товаров за январь - март 2024 года увеличился по сравнению с январём - мартом 2023 годом на 13,2%, в том числе импорт картошки в 3,4 раза, фрукты и плоды в 2,4 раза, овощи в 2,7 раза, сахар и кондитерские изделия в 1,8 раза и яйца на 7,7%.

Таблица 6: Экспорт, импорт основных продуктов питания и их доля в общем объеме торговли за январь - март 2023-2024 гг.

(тыс. тонн)

	экспорт		2024 в % к 2023	импорт		2024 в % к 2023
	2023	2024		2023	2024	
<i>Продовольственные товары</i>	32,0	38,8	121,3	455,0	515,1	113,2
из них:						
пшеница	0,2	-	-	222,4	215,2	96,8
мука	2,0	-	-	9,9	20,0	в 2,0 р
сахар и кондитерские изделия	0,1	-	-	27,4	50,3	в 1,8 р
макароны, лапша, рожки и др.	-	-	-	1,6	1,9	118,8
масло растительное	-	-	-	27,3	22,0	80,6
молоко и молочные продукты	-	-	-	1,4	2,5	в 1,8 р
яйца, млн.шт	0,2	20,0	в 100,0 р	3,9	4,2	107,7
чай	0,02	-	-	1,3	0,9	69,2
картошка	-	-	-	12,7	43,8	в 3,4 р
овощи	0,1	6,0	в 60,0 р	19,0	51,8	в 2,7 р
фрукты и плоды	23,2	23,6	101,7	13,9	32,7	в 2,4 р
соки фруктовые и овощные	0,1	0,1	100,0	0,4	0,4	100,0
овощи консервированные, томаты	0,04	-	-	2,5	2,0	80,0
Доля пищевых продуктов в общем объеме, %	3,7	2,8	-	20,0	19,0	-

2.4. Наличие продуктов на душу населения

Наличие продовольственных продуктов на душу населения рассчитывается через продовольственный баланс. В продовольственном балансе для каждого основного продукта питания показывается его общее физическое наличие и потребление за определенный период времени, который составляет обычно один год.

Общее физическое наличие является суммой запасов на начало периода, производства и импорта указанного продукта за данный период времени.

Общее потребление складывается из потребления на питание + корма - семена - потери - экспорт и запасов на конец периода. За любой период времени наличие и потребление каждого товара должны совпадать. При наличии продовольственных балансов за несколько лет, по ним можно проследить тенденцию изменения общего наличия, импорта, экспорта, а также наличия для потребления населением и на корм. Если разделить общие имеющиеся для потребления запасы продовольствия на количество населения, можно получить важнейший показатель наличия - среднее наличие продовольствия - на душу населения на год. Указанный показатель является усредненным в национальном масштабе, в нем не учитываются аспекты доступа домохозяйств (возможности производства, приобретения или получения продовольствия иным способом).

Таблица 7: Потребление продуктов питания на душу населения

(на душу населения, кг в месяц)

	І кв.2023 год	І кв.2024 год
Хлебопродукты (в пересчете на муку)	12,29	14,44
Картофель	3,23	3,63
Овощи и бахчевые	6,01	7,44
Фрукты и ягоды	2,42	2,76
Сахар и кондитерские изделия	1,37	1,68
Мясо и мясопродукты	2,04	2,12
Молоко и молочные продукты	3,00	3,75
Яйца, штук	12	14
Жиры растительные	1,56	1,73
Рыба и рыбопродукты	0,11	0,17

Источник: Обследование бюджетов домашних хозяйств

РАЗДЕЛ III. ДОСТУП К ПРОДОВОЛЬСТВУ

Под доступом подразумевается, что все члены домохозяйства располагают достаточными ресурсами для получения продуктов, удовлетворяющих потребность в полноценном питании для ведения здоровой и активной жизни. Доступ может выражаться через производство для собственного потребления, рыночные закупки или пожертвования.

3.1. Анализ потребительских цен

В марте 2024 года из наблюдаемых продовольственных товаров наиболее значительно возросли цены по следующим группам: овощи - на 2,5% (зелень – на 17,8%, тыкву – на 9,0%, чеснок - на 4,9%, капусту - на 4,7%, морковь –на 3,4% и картофель – на 0,8%); фрукты - на 2,4% (лимоны – на 9,2%, яблоки – на 6,3%, грушу – на 2,6% и виноград - на 1,6%); мясные продукты - на 0,8% (баранина – на 1,4%, окорочка куриное – на 1,2% и говядина – на 1,1%); масло и жиры – на 0,7% (масло сливочное – на 1,7%, масло подсолнечное – на 0,7% и масло хлопковое - на 0,4%); крупу гречневую – на 2,6%, молоко – на 2,3%, рис – на 0,8% и яйца - на 0,2%. Вместе с тем, за истекший месяц снизились цены на огурцы – на 0,4%, помидоры – на 2,8% и бананы – на 3,3% (см.таблицу 8, прил. 4).

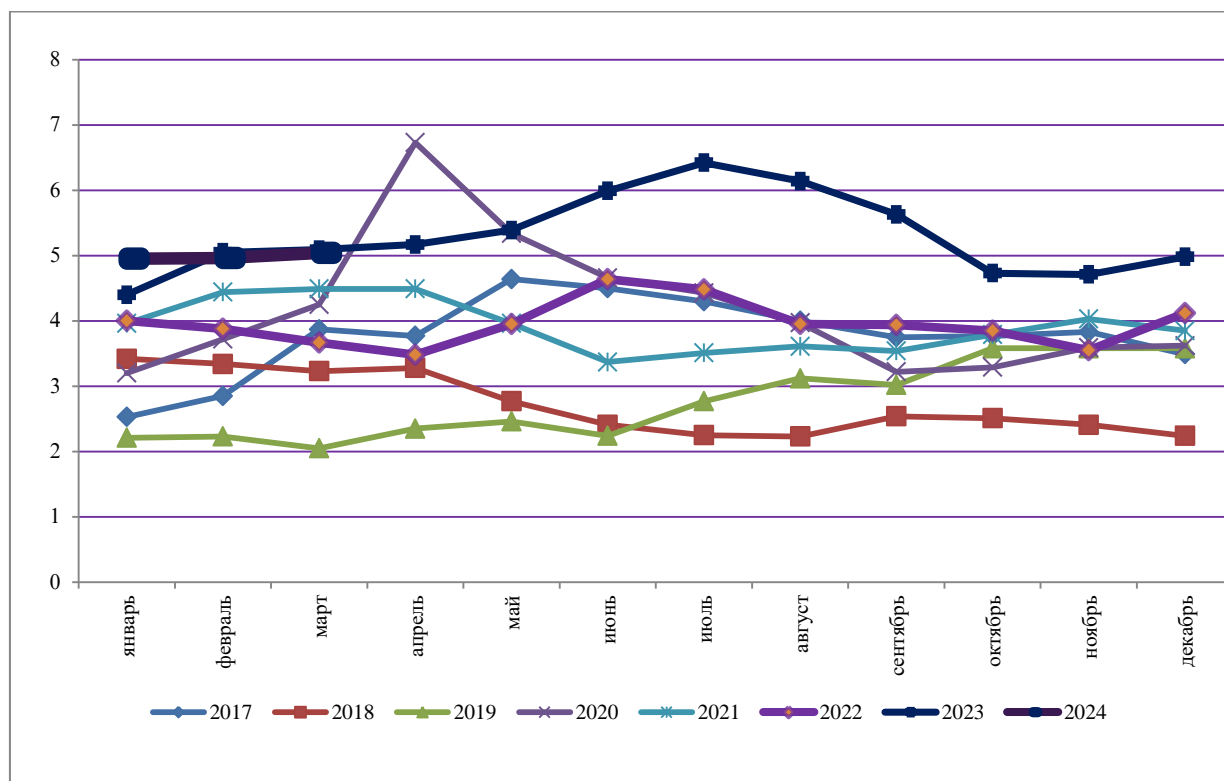
Таблица 8: Уровень средних цен на отдельные продукты питания в потребительском секторе в среднем по республике представлен ниже:

на конец периода, сомони и дирам за 1 кг, литр, штуку

	2023 г.		2024 г.		
	март	декабрь	январь	февраль	март
говядина	64,43	67,57	67,15	67,82	69,12
масло сливочное	58,70	57,52	64,65	64,65	65,36
масло хлопковое	19,43	15,32	14,79	14,66	14,82
молоко разливное	6,69	6,82	6,87	6,64	6,90
яйца (за 10 штук)	13,75	12,26	12,40	12,42	12,40
сахар-песок	10,03	12,36	12,19	12,20	12,24
соль	1,67	1,86	1,86	1,88	1,86
мука пшеничная 1-го сорта	6,42	6,76	6,72	6,65	6,65
хлеб из муки 1-го сорта	3,78	4,07	4,08	4,08	4,08
рис	14,50	16,94	20,80	20,98	21,50
картофель	5,09	4,98	4,95	4,96	5,04
лук репчатый	8,80	3,08	3,17	3,00	3,06
морковь	4,35	2,62	2,48	2,39	2,47
яблоки	8,67	7,46	7,80	8,63	9,35
водка	22,47	22,78	22,89	23,00	23,00

За период с начала 2024 года наиболее всего подорожали цены по следующим группам товаров: на мясные продукты – на 1,5% (говядина – на 2,9%, окорочка куриное – на 2,6% и баранина – на 0,8%); овощи – на 8,3% (перец болгарское – на 27,3%, чеснок – на 12,9%, тыкву – на 12,6%, капуста – на 4,8% и огурцы – на 4,7%); молочные продукты – на 8,4%, фрукты – на 7,7%, рис – на 4,4% и рыбу – на 2,8%. Наряду с этим, снизились цены на масло хлопковое - на 8,2%, морковь – на 6,1%, лук репчатый и сахар – на 1,7% каждый.

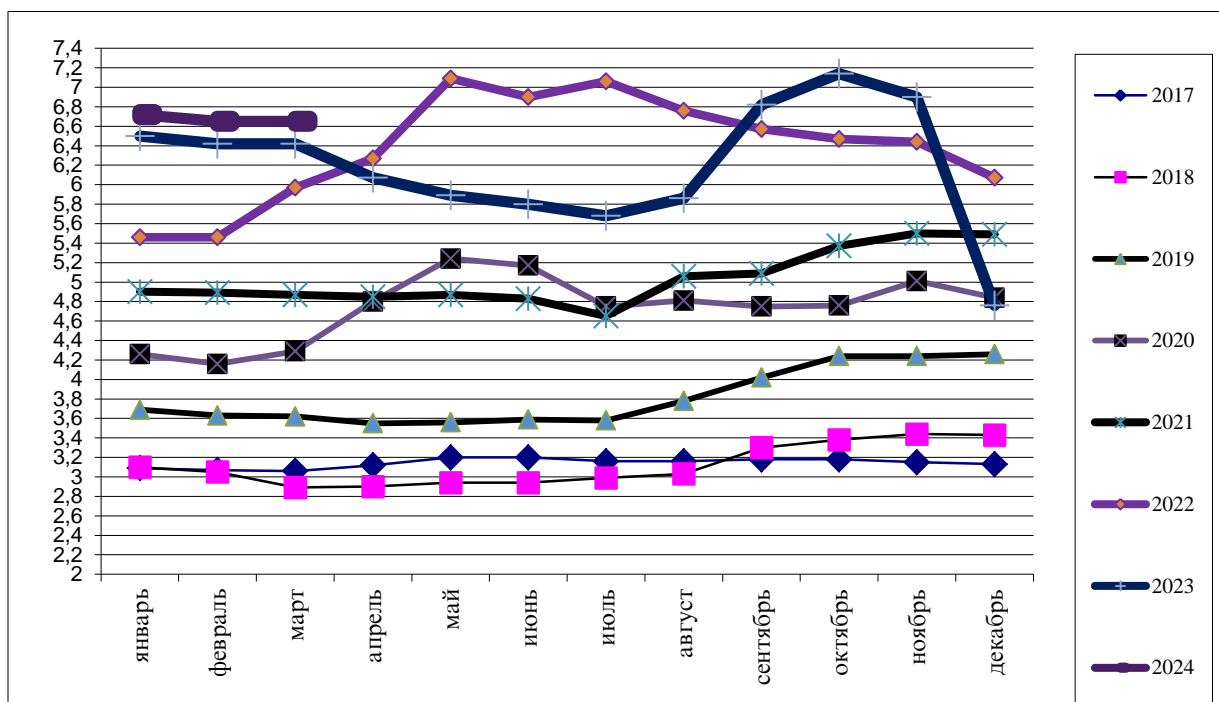
График 7: среднемесячные розничные цены на картофель, сомони/кг



Картофель. Цены на картофель подчинены сезонному колебанию и также колебаниям в спросе и предложении. Высокая сезонная цена отмечается во втором квартале каждого года, до первого нового урожая.

В марте 2023 года по сравнению с мартом 2022 года цена за килограмм картофеля увеличилась на 38,7% и составляла 5,09 сомони за килограмм а в июне 2023 года по сравнению с июнем 2022 года увеличилась на 29,1% и составляла 5,99 сомони за килограмм. В сентябре 2023 года по сравнению с сентябрем 2022 года цена за килограмм картофеля увеличилась на 62,9% и составляла 6,42 сомони за килограмм а в декабре 2023 года по сравнению с декабрём 2022 года цена за килограмм картофеля увеличилась на 20,9% и составляла 4,98 сомони за килограмм. В марте 2024 года по сравнению с мартом 2023 года цена за килограмм картофеля уменьшилась на 0,1% и составляла 5,04 сомони за килограмм (см. график 7).

Мука. График 8: среднемесячные розничные цены на муку, сомони/ кг



Мука. В марте 2023 года по сравнению с мартом 2022 года цена за килограмм муки увеличилась на 7,5% и составляла 6,42 сомони за килограмм, а в июне 2023 года по сравнению с июнем 2022 года цена за килограмм муки уменьшилась на 15,9% и составляла 5,80 сомони. В сентябре 2023 года по сравнению с сентябрем 2022 года цена за килограмм муки уменьшилась на 0,5% и составляла 3,72 сомони за килограмм а в декабре 2023 года по сравнению с декабрём 2022 года цена за килограмм муки увеличилась на 11,4% и составляла 6,76 сомони за килограмм. В марте 2024 года по сравнению с мартом 2023 года цена за килограмм муки увеличилась на 3,6% и составляла 6,65 сомони за килограмм (см. график 8).

3.2. Доходы и расходы

Данные по доходам и расходам взяты из обследования бюджета домохозяйств, которое производится, начиная с 1 января 2009 года, на базе ежеквартального обследования 3000 домохозяйств, а данные за 2008 год производились на базе ежемесячного обследования 925 домохозяйств и состоят из следующих разделов: демографическая информация по составу семьи, жилью и инфраструктура, объём потребления в семье, в том числе из самостоятельного производства, экономическая деятельность в сельскохозяйственной и несельскохозяйственной сфере.

3.2.1. Доходы

За I квартал 2024 года по сравнению с I кварталом 2023 годом среднедушевые номинальные денежные доходы увеличились на 17,1% и составили 927,53 сомони в месяц, а реальные денежные доходы увеличились на 12,5% (см. таблицу № 9).

Таблица 9: Индикаторы обеспечения

	I кв.2023 год	I кв.2024 год
Среднедушевые доходы (сомони/месяц)	792,39	927,53
Рост реальных доходов (%)	119,2	112,5
Средняя номинальная зарплата	1905,36	2165,24
Рост реальной зарплаты (%)	110,9	109,3
Среднедушевые расходы (сомони/месяц)	1028,74	1130,13
Рост реальных расходов (%)	146,4	105,6

Источник: Обследование бюджетов домашних хозяйств и данные текущей статистики.

Наиболее важным источником денежных доходов домашних хозяйств за I квартал 2024 год по-прежнему остаются трудовые доходы – 40,7 процента, выплата пенсий и пособий - 5,8 процента и поступления от продаж сельхозпродукции – 13,3 процента.

3.3. Бедность в Республике Таджикистан

Бедность и продовольственная необеспеченность продуктами питания близко связаны между собой и формируют порочный круг. Продовольственная необеспеченность и необеспеченность питанием характеризуется как: «Отсутствие у людей постоянного и надежного доступа к достаточным запасам безопасной и питательной пищи, обеспечивающей нормальный рост и развитие, активную и здоровую жизнь. Это может быть вызвано отсутствием наличия продовольствия, недостаточной покупательной способностью, неравенством в распределении или неадекватным потреблением продовольствия на уровне домохозяйств. Продовольственная необеспеченность, недостаточно высокий уровень здравоохранения и санитарии, неправильные практики ухода и кормления могут стать основными причинами плохого уровня питания. Продовольственная необеспеченность может быть хронической (постоянной), сезонной или временной.

3.3.1. Продовольственная необеспеченность - домохозяйства, тратящие более половины своих доходов на продукты питания

Продовольственная необеспеченность означает ситуацию, когда у людей нет постоянного физического, социального и экономического доступа к достаточному количеству полноценного и безопасного для здоровья продовольствия, отвечающего их пищевым потребностям и предпочтениям и необходимого для ведения активной и здоровой жизни.

За I квартал 2024 год по сравнению с I кварталом 2023 годом доля расходов на продовольствие по городской местности увеличилась на 5,3 процентных пункта и в сельской местности увеличилась на 3,2 процентных пункта (см. таблицу 10).

Таблица 10: Доля потребительских расходов домашних хозяйств на продукты питания (%)

	I кв.2023 год	I кв.2024 год
Республика	43,4	47,6
в том числе:		
городское население	47,2	52,5
сельская местность	40,3	43,5
Регионы		
г.Душанбе	50,2	56,6
ГБАО	38,9	42,8
Согдийская область	43,1	46,7
Хатлонская область	41,2	45,0
РРП	43,5	47,9

РАЗДЕЛ IV. ПОТРЕБЛЕНИЕ И УСВОЕНИЕ

Потребление продовольствия относится к выбору, составу, подготовке и распределению продовольствия в пределах семейства. Усвоение – это способность человеческого организма принимать пищу и превращать ее в энергию. Потребление продовольствия охватывает знание соответствующих диет, и надлежащего распределения продовольствия в пределах семьи. Возможность усвоения продовольствия организмом предполагает наличие не только полноценного пищевого рациона, но и среды, благоприятной для здоровья человека, включая пригодную для питья воду, доступа к основному медицинскому обслуживанию приготовления пищи и способов хранения продовольствия. Конечным показателем продовольственной безопасности является состояние питания населения.

4.1. Потребление продовольственных продуктов населением

Один из способов выявления необеспеченности продовольствием и полноценным питанием являются расчёты потребления килокалорий одного члена домохозяйства в день.

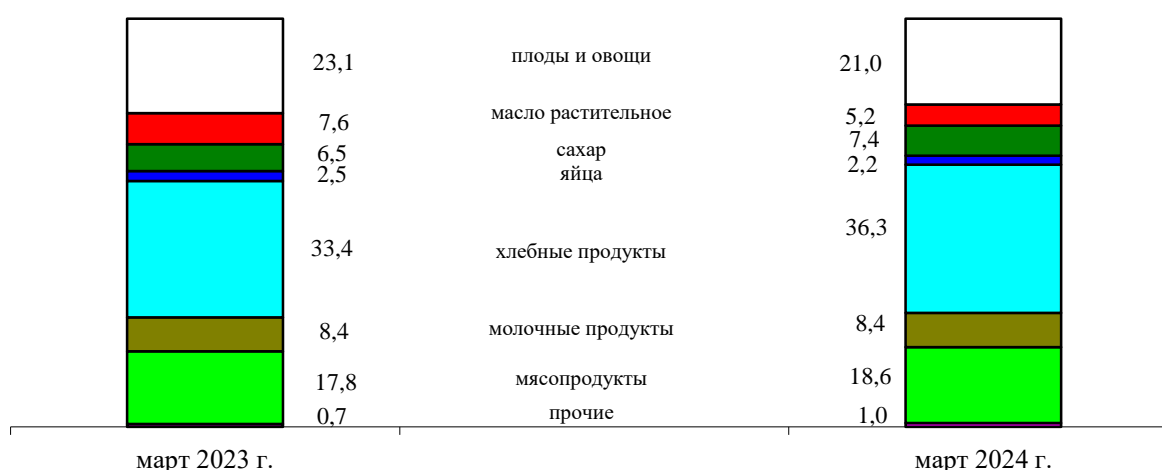
За I квартал 2024 года потребление килокалорий на одного члена домохозяйства в сутки составило 2835,29 килокалорий, что является немного выше нормы рекомендованной Всемирной Организацией Здравоохранения (2100 килокалорий в день).

За I квартал 2024 года потребление хлеба и хлебных продуктов составляет 43,33 килограмм в среднем на одного члена домохозяйства, что характерно для всех регионов республики.

В целом по Республике за I квартал 2024 года среднедушевое потребление картофеля составило 10,9 кг, овощей и бахчевых 22,3 кг, молока и молочных продуктов - 11,2 кг, мяса и мясных продуктов - 6,4 кг, растительного масла и другие жиров - 5,2 кг, яиц - 44 штук, сахара и кондитерских изделий - 5,0 кг, фруктов - 8,3 кг. Наибольший удельный вес расходов домохозяйств на покупку продуктов питания приходится на хлебные продукты – 33,5 процента.

График 9: Структура стоимости набора продуктов питания в марте 2023-2024гг.

(на конец месяца, в процентах, на одного человека)



Подробная информация о среднедушевом потреблении продуктов питания в домашних хозяйствах по Республике Таджикистан приведена в приложении б.

**Таблица 11: Состав пищевых веществ в потребленных продуктах в сутки
(без пива и вина)**

	На одного члена домаш- него хозяйства в сутки	в том числе:		На одного члена домаш- него хозяйств а в сутки	в том числе:	
		в городс- кой мест- ности	в сельс- кой мест- ности		в городс- кой мест- ности	в сельс- кой мест- ности
	I кв.2023г.			I кв.2024г.		
белки, грамм	61,47	69,17	56,77	73,80	84,09	67,60
в том числе в про- дуктах животного происхождения, грамм	18,88	22,96	16,40	23,06	26,58	20,94
жиры, грамм	81,91	94,97	73,96	90,72	109,76	79,24
в том числе в продуктах животного проис-хождения, грамм	15,11	21,20	11,39	16,69	19,41	15,05
углеводы, грамм	362,90	389,09	346,94	430,36	478,99	401,05
калорийность потребленных продуктов, к/кал	2434,74	2688,41	2280,15	2835,29	3242,41	2589,84
в том числе живот- ного происхождения, к/кал	248,14	321,22	203,60	283,66	326,63	257,75

4.2. Индикаторы продовольственной безопасности, не связанные с доходами

4.2.1. Заболеваемость

Таблица 12: Заболеваемость населения инфекционными болезнями

(случаев)

Зарегистрировано инфекционных болезней	2022г.	2023г.	I кв. 2023г.	I кв. 2024г.
Всего	39571	33365	5250	5642
Острые кишечные инфекции	21719	17351	965	884
<i>в том числе:</i>				
бактериальная дизентерия	130	115	14	8
Острые вирусные гепатиты	4900	4336	955	1839
Туберкулез	3623	3850	939	1078
Бруцеллез	517	613	67	56
Паразитарные болезни	41745	38007	8195	8986

В 1 квартале 2024 года по сравнению со 1 кварталом 2023 года отмечено увеличение заболеваемости населения инфекционными болезнями на 7,5 процента.

Острые кишечные инфекции составляют 15,7 процента от общего числа инфекционных заболеваний. На долю заболеваемости острыми вирусными гепатитами приходится 32,6 процента от общего числа инфекционных заболеваний.

По сравнению с аналогичным периодом 2023 года отмечено увеличение заболеваемости туберкулезом на 14,8 процента и паразитарными болезнями на 9,7 процента.

По сравнению с аналогичным периодом прошлого года уменьшилась заболеваемость острыми кишечными инфекциями на 8,4 процента, бруцеллезом на 16,4 процента и заболеваемость бактериальной дизентерией на 50,0 процента.

Таблица 13: Заболеваемость детей 0-14 лет инфекционными болезнями*(случаев)*

Зарегистрировано инфекционных болезней	2022г.	2023г.	I кв. 2023г.	I кв. 2024г.
Всего	27047	21633	3072	3378
Острые кишечные инфекции	16336	12547	638	598
<i>в том числе:</i>				
Острые вирусные гепатиты	4508	3923	852	1628
Туберкулез	216	212	46	58
Бруцеллез	85	103	4	10
Паразитарные болезни	26730	24666	5179	6095

В 1 квартале 2024 года по сравнению со 1 кварталом 2023 года отмечено увеличение заболеваемости детей 0-14 лет инфекционными болезнями на 10,0 процента.

Острые кишечные инфекции составляют 17,7 процента от общего числа инфекционных заболеваний. Удельный вес заболеваемости острыми вирусными гепатитами у детей 0-14 лет составляет 48,2 процента от общего числа заболеваемости инфекционными болезнями.

По сравнению с аналогичным периодом 2023 года уменьшение заболеваемости острыми кишечными инфекциями на 6,3 процента.

По сравнению с аналогичным периодом прошлого года увеличилась заболеваемость паразитарными болезнями на 17,7 процента и туберкулеза на 26,1 процента.

4.2.2. Рождаемость, смертность, естественный прирост

За январь - март 2024 года органами ЗАГС зарегистрировано родивших, в срок, установленный законом – 57,1 тыс. человек¹ (без учета регистрации актов родившихся предыдущих годов по восстановлению) и 8,5 тыс. умерших, из них детей в возрасте до одного года – 0,5 тысячи.

Общие коэффициенты рождаемости и смертности по предварительной оценке составили соответственно 22,1 и 3,3 на 1000 населения.

Таблица 14: Число родившихся, умерших и естественный прирост населения за 2022-2024 годов

	число зарегистрированных родившихся, всего в срок, установленный законом		число зарегистрированных умерших		естественный прирост населения	
	человек	в % к соответствующему периоду прошлого года	человек	в % к соответствующему периоду прошлого года	человек	в % к соответствующему периоду прошлого года
2022 год						
1 квартал	54723	99,6	8753	96,2	45970	100,2
2 квартал	55426	114,2	7582	93,8	47844	118,2
3 квартал	53790	110,0	7400	59,2	46390	127,4
4 квартал	66717	105,2	7371	79,0	59346	109,7
За год	230654	106,9	31106	79,7	199548	112,8
2023 год						
1 квартал	54078	98,8	9032	103,2	45046	98,0
2 квартал	52752	95,2	7952	104,9	44800	93,6
3 квартал	60113	111,8	7651	103,4	52462	113,1
4 квартал	7297,6	109,4	7972	108,2	65004	109,5
За год	239919	104,0	32607	104,8	207312	103,9
2024 год						
1 квартал	57097	105,6	8533	94,5	48564	107,8

¹Согласно методологии расчета численности населения и демографических показателей, учитывается регистрация рожденных в течение календарного года

График 10: Общие коэффициенты рождаемости по регионам на 1000 населения

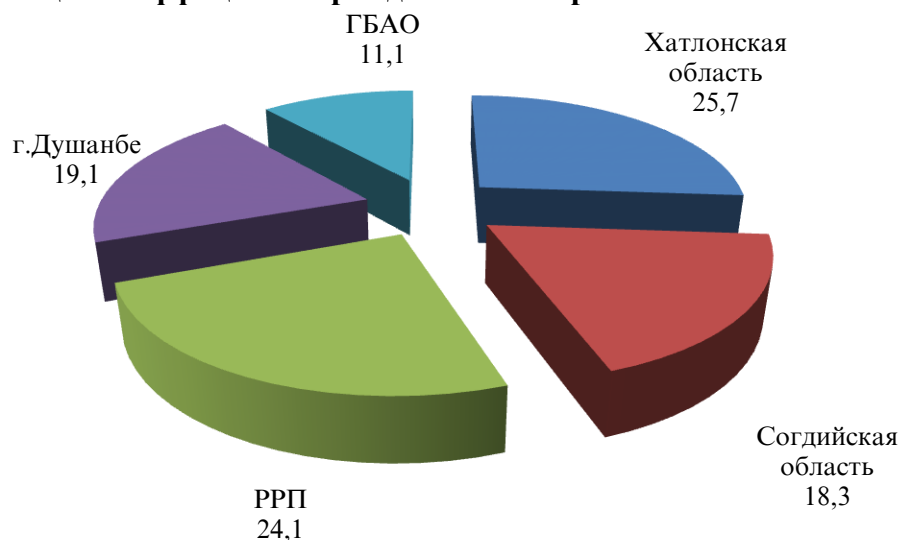
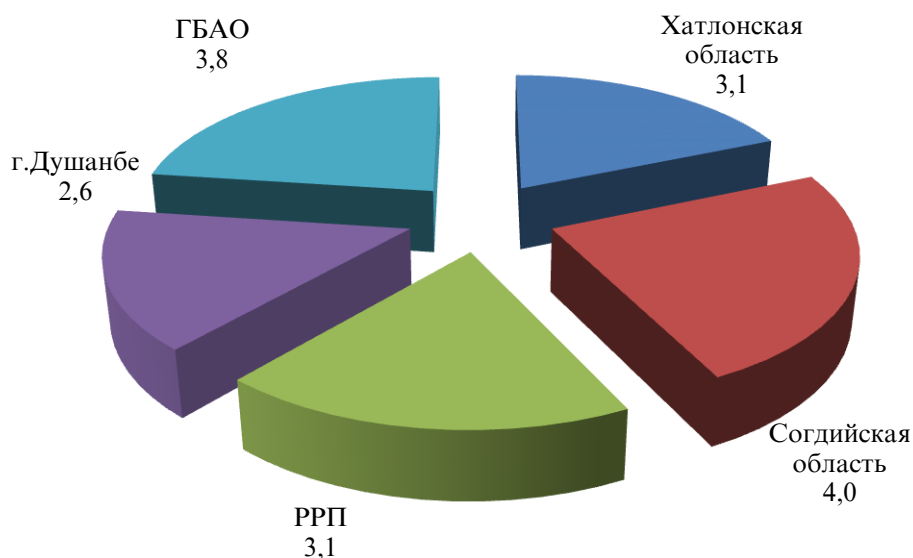


График 11: Общие коэффициенты смертности по регионам на 1000 населения



В январе-марте 2024 года по сравнению с аналогичным периодом 2023 года наблюдается увеличение регистрации рождений в срок, установленный законом - на 5,6%. Увеличение регистрации рождений наблюдается во всех регионах кроме ГБАО. В Хатлонской области регистрация рождений увеличилась на 2,6% (23,9 тыс. родившихся), в Согдийской области на 7,1% (13,4 тыс. рождений), в районах республиканского подчинения – на 6,8% (13,3 тыс. родившихся), в городе Душанбе на 16,8% и составило (5,9 тыс. родившихся). В ГБАО регистрация рождений по сравнению с аналогичным периодом прошлого года уменьшилось и составило 21,0% (644 родившихся).

Таблица 15: Число родившихся, умерших и естественный прирост населения за январь - март 2023 - 2024 годов

	число зарегистрированных рождений в срок установленный законом		число умерших		естественный прирост населения	
	2023	2024	2023	2024	2023	2024
	<i>человек</i>					
Республика	54078	57097	9032	8533	45046	48564
в том числе:						
ГБАО	815	644	242	224	573	420
Согдийская область	12481	13364	3106	2955	9375	10409
Хатлонская область	23270	23875	3205	2846	20065	21029
г. Душанбе	5090	5945	781	814	4309	5131
РРП	12422	13269	1698	1694	10724	11575

Регистрация умерших за январь - март 2024 года по сравнению с аналогичным периодом 2023 года уменьшилось на 5,5% и составила 8,5 тыс. человек. Уменьшение регистрации умерших наблюдается почти во всех регионах республики кроме города Душанбе. В Хатлонской области регистрация умерших снизилось на 11,2% (составила 2,8 тыс. смертей), Согдийской области – на 4,9% (3,0 тыс. смертей), в районах республиканского подчинения – на 0,2% (1,7 тыс. смертей), в ГБАО - на 7,4 % и составила 224 смертей. В города Душанбе регистрация смертей увеличилась – на 4,2%, составило (814 смертей).

Естественный прирост населения по предварительным данным за январь - март 2024 года по сравнению с январем - мартом 2023 года увеличилось на 7,8% и составил 48,6 тыс. человек или 18,8 человек на 1000 населения.

Таблица 16: Численность населения

С учетом регистрации родившихся, умерших и миграции численность населения на 1 апреля 2024 года составила следующее:

	Численность населения, на 1.04.2024 года, тыс. человек	в % к соответствующему периоду 2023 года
Республика Таджикистан	10324,2	102,0
в том числе:		
ГБАО	233,8	100,6
Согдийская область	2927,4	101,7
Хатлонская область	3716,6	102,4
город Душанбе	1246,4	101,7
РРП	2199,9	102,1

МЕТОДОЛОГИЯ

1. Методология анализа продовольственной безопасности

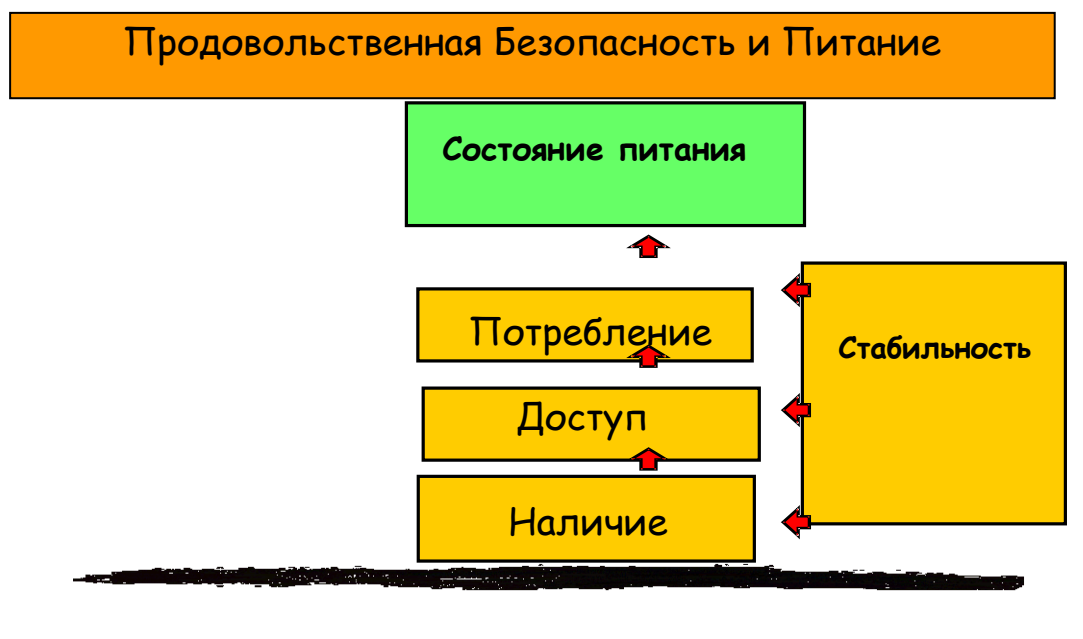
«Продовольственная безопасность и безопасность питания считаются достигнутыми в том случае, если имеет место наличие адекватных продовольственных продуктов (с точки зрения количества, качества, безопасности и социально-культурной приемлемости), обеспечен доступ и удовлетворительное потребление и усвоение таких продуктов всеми лицами в любое время для обеспечения активной и здоровой жизни.»

Наличие: физическое наличие безопасного и достаточного в количественном и качественном отношении продовольствия;

Доступ: все домохозяйства и все члены домохозяйств располагают достаточными ресурсами для приобретения необходимых продовольственных продуктов (за счет производства, приобретения или помощи);

Потребление и усвоение знания, состояние здоровья и санитарные условия, необходимые для того, чтобы человеческий организм мог потреблять и перерабатывать продовольственные продукты.

Стабильность постоянное обеспечение наличия, доступа, потребления и усвоения пищи. В случае отсутствия стабильности, отдельные лица могут страдать и хронической или временной продовольственной необеспеченностью. Для облегчения все четыре аспекта продовольственной безопасности и безопасности питания приведены на рисунке ниже:



Поскольку домохозяйства и отдельные лица живут в обществе, для обеспечения продовольственной безопасности и безопасности питания необходимо наличие всех четырех аспектов. Эти аспекты должны быть одновременно обеспечены на всех уровнях, начиная от уровня домохозяйств и отдельных граждан (**микро-уровень**), до уровня сообщества (поселок, район, область), представляющего собой **мезо-уровень**, до национального или глобального, т.е. **макро-уровня**.

Для целей мониторинга продовольственной безопасности необходимо выбрать наиболее значащие показатели и регулярно их измерять.

Методика составления продовольственного баланса по базовым продуктам питания

Продовольственный баланс по базовым продуктам питания составлен в натуральном выражении.

При составлении продовольственного баланса продукты из запасов перенесены из баланса за предыдущий год, т.е. запасы на конец предыдущего года становятся запасами на 1 января текущего года. По импорту и экспорту продуктов были использованы официальные данные, по производству – оперативные.

Исходя из засеянных площадей сельскохозяйственными культурами и используя фактические затраты на 1 га посева, определены расходы на семена. Расчет потерь производится на основании официально установленных норм.

Для определения расхода яиц на инкубацию использовалось фактическое количество полученного приплода птицы, и нормативные материалы по выводу цыплят из числа заложенных яиц.

Расчет объемов продуктов питания, потребляемого населением, а также расходы на корм скоту основывался на данных обследований 3000 бюджетов домашних хозяйств. При расчете потребления мяса также учитывалось количество мяса, израсходованного в связи с соблюдением национальных традиций (при похоронах, свадьбах, религиозных праздниках, и т.д.)

Глоссарий

Безработными считаются лица 15 лет и старше, которые в рассматриваемый период: не имели работу (доходного занятия); занимались поиском работы, т.е. обращались в государственную службу занятости или использовали другие методы поиска работы; были готовы приступить к работе.

Валовой внутренний продукт (ВВП) – обобщающий показатель экономической деятельности страны. ВВП рассчитывается в основных и рыночных ценах (номинальный ВВП) и в сопоставимых ценах (реальный ВВП).

Краткосрочный показатель развития экономики – предварительный показатель экономической деятельности, который формируется на базе предварительных ежемесячных показателей отраслей экономики и показывает развития экономики за определенный период.

Индекс потребительских цен на товары и платные услуги населению (ИПЦ) характеризует изменение общего уровня цен во времени на товары и услуги. Индекс измеряет отношение стоимости фактического фиксированного набора товаров и услуг в текущем периоде к его стоимости в базисном периоде.

Среднемесячная номинальная заработная плата исчисляется путем деления фактически начисленного фонда заработной платы работников списочного состава и совместителей на численность, принимаемую для исчисления средней заработной платы и на число месяцев в отчетном периоде.

Среднедушевая суточная калорийность питания. Характеризует энергетическую ценность в потребленных продуктах питания на одного члена домашнего хозяйства, а также химический состав питания в белках и жирах.

Уровень официальной безработицы исчисляется как отношение численности официально зарегистрированных безработных к численности экономически активного населения, в процентах.

Используемые сокращения:

ВВП	Валовой Внутренний Продукт
РРП	Районы Республиканского подчинения
ГБАО	Горно-Бадахшанская автономная область
ИПЦ	Индекс потребительских цен
КПРИ	Краткосрочный показатель развития экономики

Приложение 1. Обзор метеорологических условий Республики Таджикистан за I квартал 2024 года**Метеорологический обзор**

Январь. В январе текущего года в республике наблюдалась очень тёплая погода.

Среднемесячная температура атмосферного воздуха в большинстве районах страны была зафиксирована на 4-7°С выше климатической нормы, при этом в высокогорных районах составила 4+9° тепла, в предгорных районах 4+6° тепла, в горных районах колебалась от 1-4° мороза до 1+4° тепла, в высокогорных районах 10-14° мороза.

В течение всего месяца наблюдалась теплая погода, при этом дневная температура воздуха в долинах составила 14+19° тепла, в долинах Согдийской области 9+14° тепла, где среднесуточная температура атмосферного воздуха отмечена выше средних долгосрочных показателей до 6-11°С.

Месячное количество атмосферных осадков было, в основном, ниже нормы, и составило 37-109% в Хатлонской области, 26-97% в Согдийской области (150% в Пенджикентском районе и 142% в Дехавзском районе), 65-131% в районах республиканского подчинения (179% в Бустонабаде и 196% в Чормагзаке), 53-126% на западе (ГБАО) Горно - Бадахшанской автономной области (в районе Савноб 262%, а районе Ишканим 462%) и на востоке ГБАО 70-166%.

Интенсивные атмосферные осадки выпадали 5, 26, с 28 по 31 января, где в течении суток в Хатлонской области и горных районах республиканского подчинения зафиксировано от 22 до 44 мм осадков (дождь, снег), высота снежного покрова составила 92-106 см. В г. Душанбе 29 января количество выпавших осадков составило 14 мм.

11, 15, 17, 19, с 21 по 24 и 27 января в некоторых районах Согдийской области наблюдался туман.

12, 13, 27, 28, 30, 31 января в горных районах республиканского подчинения, на востоке ГБАО и 12, 27, 28 января в Согдийской области наблюдалась интенсивность порывов ветра со скоростью до 19-24 м/с.

С 14 по 16 января в отдельных районах Хатлонской области наблюдалась пыльная мгла.

Февраль. В первой половине февраля текущего года в республике наблюдалась теплая погода, а во второй половине месяца-относительно холодная погода. Среднемесячные температуры воздуха наблюдалась во всех районах от климатической нормы до 1-2° выше, и при этом температура воздуха составила в долинах 2+5° тепла в предгорных районах 1+2° тепла, в горных и высокогорных районах 1+3° тепла.

10-16 дней февраля в долинах наблюдалось относительно тёплая погода, при этом температура воздуха днем повышалась до 17+21° тепла, местами по Хатлонской области-до 23+25° тепла, а ночью до 5+11° тепла.

В горных районах наблюдалось колебание температура воздуха, и при этом днем от 0-5° мороза до 2+7° тепла, ночью от 11-16° мороза до 1-7° мороза, на востоке ГБАО ночью от 16-24° мороза до 5-7° мороза (в районе Булункуля до 40-44° мороза), днем от 11-16° мороза, днем от 3-8° мороза до 1+2° тепла.

Понижение температуры воздуха в долинах наблюдалось во второй половине месяца (18-29 февраля), а дневная температура воздуха понизилась на 2-7° ниже месячной нормы. В долинах наблюдалось днём от 0+5° до 6+11° тепла, в то время как в Согдийской области днем -2+5°, ночью 4-6° мороза.

Во второй половине месяца в связи с последовательным приходом циклонов наблюдалось нестабильное погода, а в период 17-20, 22 и 26-29 февраля выпадали осадки.

Количество ежемесячных осадков в большей части республики было ниже климатической нормы, а местами выше климатической нормы, в том числе в Хатлонской области 71-229%, в Согдийской области 21-142%, в Районах республиканского подчинение 55-157%, в западе ГБАО 104-233% (в р.Ишкашим составил 440% в пределах нормы 8,4 мм), а на востоке ГБАО 44-128% (в районе Булункуль 155%).

В течение месяца в отдельных районах было отмечено тумани, в том числе в Согдийской области 13, 25-26, 29 февраля и в Хатлонской области 20-21 и 29 февраля текущего года. 3, 6, 9, 16-19 и 28 февраля текущего года в отдельных районах Согдийской области и РРП наблюдалось усиление порывов ветра со скоростью до 17-22м/с.

Март. В марте текущего года характеризовался умеренно теплой погодой.

Среднемесячная температура воздуха в большинстве районах была в пределах по ГБАО на 1-2° выше климатической нормы и составила: в долинных районах 8+12° тепла, в горных и предгорных районах 3+8° тепла, местами до 0-2° мороза, высокогорных районах 5-7° мороза, в Булункуле -12° мороза.

В течение месяца смещение воздушных масс с южных и севера западных регионов способствовало колебание температурного фона.

Наиболее прохладная погода отмечалась 1-6 марта, когда дневная температура в долинах понизилась до -1+5° а среднесуточная температура воздуха в долинах была ниже средней климатической нормы на 4-9°.

Наиболее жаркая погода в республике отмечалась в период с 17-19 и 23-27 марта, когда максимальная температура воздуха в долинах повышалось до 21+27° тепла, а среднесуточная температура воздуха была выше средней климатической нормы на 3-6°.

Осадки различной интенсивности на большей части территории, выпадали в течении 8-12 дней.

Месячная сумма осадков в большинстве районов, была меньше местами больше нормы и составила: по Хатлонской области (47-189% от нормы); по районам республиканского подчинения (67-145%); по Согдийской области (55-170%); по западу ГБАО (42-177%); по востоку ГБАО (29-107%).

Усиление ветра до 15-20 м/с отмечались в периоде 1-2 и 9, 13-15, 22 и 26-27 марта в отдельных районах РРП, Хатлонской и Согдийской области, а также в периоде 12, 21-22 и 27 марта выше названных районах наблюдалась гроза.

В отдельных районах Хатлонской и РРП 28 и 29 марта отмечалась пыльная мгла.

Обзор воды рек и водохранилищ

Январь. В течение января текущего года в бассейне реки республики зафиксировано снижение уровня воды.

Среднемесячное водопотребление в течение месяца в бассейне рек Пяндж находится на территории и превышает норму (119-180%), южной части реки Кызылсу ниже нормы (43-65%), в бассейне рек Вахш в пределах нормы (97-110%), в бассейне рек Кофарниган ниже нормы (64-83%), в бассейне реки Зарафшан выше нормы (110-137%) был зарегистрирован.

Водность реки Исфара соблюдается на пределе нормы (99%).

Объем воды в Нурекском водохранилище за месяц составил 1051 млн. м³ по состоянию на 31 января 2024 года составил 7941 млн.м³, что по сравнению с аналогичным периодом прошлого года составило 360 млн.м³ больше.

Объем воды в Кайраккумского водохранилище за месяц составил 397 млн.м³, по состоянию на 31 января 2024 года-3394 млн.м³, что по сравнению с аналогичным периодом прошлого года составило 9 млн.м³ меньше.

Прогноз оправдался на 87%.

Февраль. В течение февраля текущего года в бассейне рек республики уровень воды в основном не изменился, и только в третью декаду месяца в большинстве рек бассейнов рек Пяндж и Кофарниган наблюдалось повышение уровня воды.

Среднемесячный расход воды за месяц в бассейнах рек Пяндж составил 94-172%, Кофарниган 78-101%, Вахш 87-89%, Зарафшан 110-117% и Исфара 87% по сравнению с нормальным уровнем.

Объем воды в Нурекском водохранилище за месяц составил 1236 млн.м³ сократился, 29 февраля текущего года на 6705 млн.м³, что по сравнению с аналогичным периодом прошлого года составило 6 млн.м³ меньше.

Объем воды в Кайраккумского водохранилище за месяц составил 98 млн.м³, увеличившись на 29 февраля текущего года на 3492 млн.м³, что по сравнению с аналогичным периодом прошлого года составило 88 млн.м³ больше.

Прогноз оправдался на 95%.

Март. В течение марта месяца текущего года на большинстве рек республики наблюдалось повышение уровня воды.

Среднемесячный расход воды в течение месяца в бассейнах рек Пяндж зафиксировано на территории превышает норму (93-165%), а в реке Ёхсу ниже нормы (68%), в Кафарниханском районе и ниже нормы. (65-95%), Вахш ниже нормы (80-83 %), в Зарафшане ниже нормы (68-108 %) и составил выше нормы уровень реки Исфара (117 %).

Объем воды в Кайраккумского водохранилище за месяц составил 186 млн.м³ снизился, на 31 марта текущего года на 3306 млн.м³, что по сравнению с аналогичным периодом прошлого года составило 142 млн.м³ меньше.

Прогноз оправдался на 87%.

Приложение 2. Основные целевые индикаторы НСР-2030

Наименования индикаторов	Единица измерения	2015	2020	2021	2022	2023	I кв. 2024 ¹	Индустриальный сценарий		
								2020	2025	2030
Численность населения (на конец периода)	тыс. человек	8551,2	9716,8	9886,8	10078,4	10277,1	10324,2	9500	10490	11580
Темп роста реального ВВП в среднем за год*	%	6,0	4,4	9,4	8,0	8,3	8,2	6,7	6,9	7,8
ВВП на душу населения	сомони	5727,8	8922,2	10312,0	11838,8	12868,8	-	8430	12297	17754
Валовые внутренние сбережения к ВВП	%	13,0	21,7	27,3	38,9	-	-	22	26	28
Доля частных инвестиций в ВВП	%	4,6	3,8	4,5	4,0	4,2	4,6	10	15	18
Доля промышленности в ВВП	%	13,3	23,1	23,8	23,5	16,2	20,1	12,5-13,2	16	20-20,5
<i>в том числе:</i>										
-добывающая промышленность	%	1,7	2,8	4,6	4,3	4,0	4,7	11-12	11-11,5	9-10
-обрабатывающая промышленность	%	8,7	15,6	15,0	15,1	8,6	10,0	72-74	74-75	76-75,5
-производство и распределение газа, воды и энергии	%	2,9	4,7	4,2	4,1	3,6	5,4	15-16	14,0-14,5	14-14,5
Доля сельского хозяйства в ВВП	%	22,0	22,7	22,4	22,9	24,3	6,7	21	20,1	19-19,5
Доля услуг в ВВП (без строительства)	%	41,0	34,6	32,9	33,3	41,5	51,4	37-37,5	34-34,2	28,5-29,5
Чистые косвенные налоги в ВВП	%	12,6	9,0	9,6	9,1	10,1	13,0	12,6	12,5	12,5
Выработка электроэнергии, всего	млрд. кВт.час	17,1	19,8	20,6	21,4	21,9	5,3	26,2	37,5	40,7
Выработка электрической энергии на ГЭС	млрд. кВт.час	16,8	18,1	19,3	19,9	20,6	4,6	24,5	34,4	37,6

Продовольственная безопасность и бедность

Наименования индикаторов	Единица измерения	2015	2020	2021	2022	2023	I кв. 2024 ¹	Индустриальный сценарий		
								2020	2025	2030
Выработка электроэнергии на душу населения	тыс. кВт.час/чел	2,0	2,0	2,1	2,1	2,2	0,5	2,78	3,64	3,67
Рост объёма промышленной продукции (к 2022г.)	%	111,3	108,8	120,8	109,7	112,0	108,0	160	260	400
Добыча нефти	тыс. тонн	24,6	24,5	24,6	24,9	18,0	3,7	25,0	30,0	36,0
Добыча газа	тыс.м ³	4102	678,0	762,0	810,0	390,4	77,0	4600	5000	6000
Добыча угля	млн. тонн	1,0	2,0	2,1	2,4	2,1	0,2	4,05	6,9	10,3
Грузооборот	млрд. т.км	6,0	7,6	8,4	10,3	12,1	2,7	7,9	9,2	12,3
Пассажиروоборот	млрд. пасс.км	9,2	8,0	8,8	9,9	11,6	3,1	13,2	15,5	20,6
Ожидаемая продолжительность жизни при рождении	лет	73,6	x	x	76,3	x	x	75,7	77,8	80,0
в том числе										
- мужчин		71,8	x	x	74,7	x	x	73,8	75,9	78,0
- женщин	75,6	x	x	77,9	x	x	77,7	80,0	82,2	
Доля лиц с профессиональным образованием среди занятого населения,	%	26	24,7 ^{**}	x	x	24,7 ^{**}	x	не менее 30	не менее 50	не менее 60
в том числе среди женщин		20	22,5	x	x	22,5	x	не менее 24	не менее 40	не менее 50
Рост реальной заработной платы (среднегодовой рост)	%	1,8	-3,9	1,4	7,2	10,3	x	5		
Соотношение заработной платы женщин к заработной плате мужчин	%	61,1	66,7	67,9	61,5	x	x	65	70	75

Наименования индикаторов	Единица измерения	2015	2020	2021	2022	2023	I кв. 2024 ¹	Индустриальный сценарий		
								2020	2025	2030
Охват детей от 3 до 6 лет учреждениями дошкольного образования	% к соответствующей возрастной группе	9,1	9,6 ¹	8,7 ¹	8,8	x	x	30	40	50
Среднее число лет обучения в школе	лет	9,6	x	x	x	x	x	10	11	12
Расходы государственного бюджета на науку ⁴	% к ВВП	0,15	0,09	0,09	0,1	0,1	0,1	не менее 0,8	не менее 1,2	не менее 1,5
Рост реальных пенсий (среднегодовой рост)	%	-6,3	-2,5 ¹	-8,1	x	x	x	6		
Уровень обеспеченности жильем	м ² /чел	10,7	x	x	x	x	x	13	15	17
Уровень бедности	%	31	x	23,4	22,5	x	x	20	18	15
Уровень крайней бедности	%	15,7	x	x	x	x	x	-	-	0
Индекс гендерного неравенства	рейтинг	69 место из 155 стран	x	x	x	x	x	не ниже 60 места	не ниже 55 места	не ниже 50 места
Индекс гендерного развития	группа	3 группа с уровнем развития	x	x	x	x	x	во 2 группе с уровнем развития	во 2 группе с уровнем развития	во 2 группе с уровнем развития
Доля занятости в неформальном секторе	%	40	15,7 ³	15,7 ³	15,7 ³	15,7 ³	x	37	35	30

^{*} краткосрочный показатель развития экономики (КПРЭ)
^{**} показатели переписи населения 2020
¹ предварительные данные
² обследование рабочей силы (ОРС)-2009
³ обследование рабочей силы (ОРС)-2016
⁴ по кварталам приведены данные с нарастающим итогом

Приложение 3. Изменение средних оптовых цен (предложения) в Таджикистане (сомони/кг)

	I квартал			II квартал			III квартал			IV квартал		
	2022	2023	2024	2021	2022	2023	2021	2022	2023	2021	2022	2023
	Картошка											
ГБАО	-	-	-	-	-	7,00	4,34	5,18	6,05	4,57	4,86	5,60
Согдийская область	1,60	2,07	1,53	2,23	3,15	3,38	1,46	2,13	2,74	2,48	2,03	2,34
Хатлонская область	-	-	-	2,77	2,32	2,50	2,61	2,26	3,00	1,51	2,27	3,00
РРП	-	2,20	-	2,44	2,36	2,33	2,56	2,45	2,22	2,73	2,37	2,38
В среднем по республике	1,60	2,18	1,53	2,58	2,89	2,98	2,0	2,28	2,92	3,54	2,19	2,57
	Молоко											
ГБАО	-	-	-	5,92	8,67	8,14	6,23	8,56	8,82	6,62	8,95	11,2
Согдийская область	3,27	3,33	3,86	2,62	2,58	2,93	2,55	2,54	3,22	2,52	2,52	3,37
Хатлонская область	2,08	4,96	3,28	2,93	2,57	3,00	2,78	3,58	3,00	1,90	3,67	3,00
РРП	4,30	3,14	4,12	3,54	4,24	5,52	3,64	4,24	5,16	3,40	3,76	5,19
В среднем по республике	4,24	3,34	4,04	3,12	3,58	4,06	3,16	3,48	4,24	3,12	3,32	3,42
	Пшеница											
ГБАО	-	-	-	-	-	-	4,78	6,77	6,04	4,83	6,67	5,82
Согдийская область	3,44	3,36	2,60	3,03	3,62	3,94	2,70	3,50	3,29	2,65	3,20	2,50
Хатлонская область	-	-	-	2,42	2,96	2,50	2,40	2,83	2,50	2,55	3,02	2,50
РРП	3,92	-	1,79	2,43	2,48	2,00	2,34	2,66	2,71	2,56	2,58	2,76
В среднем по республике	3,53	3,36	1,89	2,55	2,17	2,82	2,56	3,22	2,76	2,64	3,08	2,56

Приложение 4. Изменение средних потребительских цен за 2021-2024 гг. в Таджикистане (сомони/кг)

				I квартал		II квартал			III квартал			IV квартал			
	2021	2022	2023	2022	2023	2021	2022	2023	2021	2022	2023	2021	2022	2023	
Картошка															
г. Душанбе	3,79	4,92	5,19	3,85	4,40	4,80	3,70	3,67	5,70	3,53	4,22	5,77	3,86	3,95	4,90
Согдийская область	3,67	3,48	4,85	3,28	4,84	4,33	3,87	4,29	5,21	3,02	3,07	4,88	3,57	3,29	4,47
Хатлонская область	3,79	3,68	5,48	3,62	5,01	4,97	3,46	3,26	5,76	3,13	4,00	6,48	3,68	3,82	4,65
ГБАО	4,62	4,82	6,34	4,50	6,11	4,62	4,73	4,82	6,50	4,64	5,08	7,28	4,42	4,97	5,48
В среднем по республике	3,96	3,97	5,47	3,85	5,09	4,85	3,94	4,01	5,79	3,38	4,09	6,10	3,89	3,98	4,88
Молоко															
г. Душанбе	5,14	6,15	6,89	6,13	7,83	8,10	4,97	6,17	6,50	4,97	5,87	6,00	5,38	6,43	7,23
Согдийская область	3,85	4,38	5,57	4,15	5,54	5,60	3,72	4,36	5,75	4,12	4,46	5,52	3,96	4,53	5,47
Хатлонская область	4,12	4,89	5,66	4,67	6,11	5,90	3,94	4,85	5,57	3,90	4,63	5,56	4,20	5,39	5,40
ГБАО	5,62	7,12	8,56	6,86	8,64	8,89	5,46	7,13	7,80	5,58	7,36	7,80	6,05	7,62	10,00
В среднем по республике	4,68	5,63	6,67	5,24	7,03	7,12	4,52	5,63	6,40	4,64	5,58	6,22	4,90	5,99	7,03
Мука I сорта															
г. Душанбе	4,98	6,15	5,34	5,57	5,20	6,87	4,72	6,70	5,05	4,87	6,48	5,24	5,48	5,84	5,86
Согдийская область	5,00	6,09	4,93	5,36	5,09	8,41	4,74	6,77	4,14	4,87	6,42	4,73	5,60	5,82	5,76
Хатлонская область	5,08	6,46	5,27	5,65	5,26	5,82	4,89	6,97	4,97	4,93	6,94	4,87	5,47	6,28	5,99
ГБАО	5,57	6,66	6,04	5,92	6,47	6,07	5,18	6,55	5,26	5,24	7,18	6,05	5,79	6,99	6,36
В среднем по республике	5,15	6,34	5,40	5,63	5,51	6,81	4,88	6,75	4,86	4,98	6,75	5,22	5,58	6,23	5,99
Пшеница															
г. Душанбе	4,60	5,21	5,13	5,30	5,30	4,50	4,36	5,28	5,16	4,50	5,33	5,03	4,74	5,30	5,04
Согдийская область	3,86	4,77	4,59	4,74	4,71	4,25	3,53	4,68	4,64	4,37	4,92	4,88	4,08	4,86	4,12
Хатлонская область	3,81	4,47	4,43	4,50	4,67	4,24	3,63	4,32	4,29	4,37	4,76	4,48	3,95	4,74	4,26
ГБАО	5,46	6,14	5,99	6,14	6,21	4,90	5,37	5,99	5,88	4,37	6,25	5,86	5,55	6,52	6,00
В среднем по республике	4,43	5,15	5,07	5,17	5,22	4,48	4,22	5,07	4,99	4,40	5,31	5,22	4,58	5,38	4,86
Рис															
г. Душанбе	7,65	8,47	14,93	10,65	13,35	17,00	7,50	8,43	14,10	7,80	8,60	14,78	7,79	9,80	17,50
Согдийская область	9,69	9,77	14,56	11,27	12,53	16,62	9,39	9,76	15,26	9,73	9,75	14,57	9,84	9,00	15,87
Хатлонская область	3,33	9,03	14,02	10,42	12,87	13,99	8,50	8,63	13,10	8,36	9,16	14,15	8,00	10,81	15,96
ГБАО	14,36	15,25	18,04	14,16	20,80	17,56	14,42	14,75	16,90	14,29	14,99	17,45	14,44	14,69	17,00
В среднем по республике	10,00	10,62	15,39	11,35	14,88	16,29	9,95	10,39	14,84	10,05	10,62	15,24	10,01	11,09	16,61
Сахар															
г. Душанбе	9,03	10,13	11,16	9,42	9,37	11,50	9,15	10,65	11,50	9,0	10,67	11,50	9,13	9,80	12,27
Согдийская область	9,76	10,88	11,63	10,36	10,04	11,88	9,91	11,94	12,34	9,70	11,03	11,97	9,91	10,19	12,15
Хатлонская область	9,24	10,08	11,40	9,20	9,11	12,36	9,61	10,97	11,70	9,03	10,22	11,89	9,06	9,91	12,91
ГБАО	10,03	11,58	12,17	10,69	11,44	12,81	10,08	12,05	12,22	10,00	11,99	12,34	10,15	11,60	12,67
В среднем по республике	9,51	10,67	11,90	9,91	9,99	12,14	9,69	11,40	13,19	9,43	10,98	11,93	9,56	10,38	12,50

Продовольственная безопасность и бедность

				I квартал			II квартал			III квартал			IV квартал		
	2021	2022	2023	2022	2023	2024	2021	2022	2023	2021	2022	2023	2021	2022	2023
Лук репчатый															
г. Душанбе	1,85	3,47	3,66	2,70	5,30	2,30	1,47	3,20	3,20	1,89	4,03	3,10	2,31	3,97	3,03
Согдийская область	1,50	3,21	4,08	2,50	7,91	2,33	1,22	3,25	3,04	1,42	3,67	2,87	1,76	3,43	2,51
Хатлонская область	1,66	3,36	4,33	2,69	8,10	2,85	1,24	2,86	3,26	1,37	4,02	3,17	2,21	3,87	2,80
ВМКБ	2,76	4,72	6,12	3,87	10,79	4,29	2,45	4,25	4,78	2,65	5,41	4,63	3,10	5,35	4,28
В среднем по республике	1,94	3,69	4,55	2,94	8,03	3,09	1,59	3,33	3,57	1,83	4,28	3,44	2,34	4,16	3,16
Хлопковое масло															
г. Душанбе	20,35	21,62	16,12	21,20	18,37	13,60	21,23	23,67	15,50	22,0	22,60	16,10	20,83	19,02	14,50
Согдийская область	19,79	20,62	14,64	20,59	17,48	10,34	20,08	22,40	13,97	21,07	20,89	14,03	21,24	18,37	13,09
Хатлонская область	20,58	20,77	15,52	21,55	18,56	12,81	21,20	21,66	14,51	21,78	20,81	14,88	21,84	19,05	14,11
ВМКБ	22,35	25,35	25,35	24,76	23,08	20,32	22,12	25,91	20,56	24,01	26,87	20,05	24,61	26,28	20,27
В среднем по республике	20,77	22,24	22,24	22,03	19,37	14,27	21,16	23,41	16,13	22,21	22,79	16,27	22,14	20,68	15,49
Баранина															
г. Душанбе	65,51	66,87	68,94	70,31	66,37	72,17	64,12	65,73	68,50	69,27	65,53	68,90	72,82	65,90	72,00
Согдийская область	66,92	74,59	79,17	71,63	76,11	80,50	65,77	72,59	80,08	69,68	75,24	79,46	71,55	78,89	81,02
Хатлонская область	64,16	66,21	72,80	68,66	69,45	72,90	65,52	67,17	73,92	67,42	63,87	75,35	68,53	65,15	72,48
ВМКБ	54,51	58,96	60,84	59,09	64,09	60,50	51,71	59,10	59,44	57,98	58,41	59,81	59,09	59,26	60,00
В среднем по республике	62,77	66,66	70,44	67,42	69,00	71,59	61,78	66,15	70,49	66,09	65,76	70,90	68,00	67,30	71,38
Говядина															
г. Душанбе	59,92	61,32	71,49	62,43	79,37	71,17	60,68	61,30	67,20	59,13	60,64	68,40	63,00	60,89	71,00
Согдийская область	58,92	65,76	73,49	65,41	83,65	7,45	56,61	64,81	68,87	56,70	65,11	69,41	65,06	67,72	72,03
Хатлонская область	59,03	60,21	69,03	62,37	71,97	68,14	58,83	59,85	68,30	57,68	58,37	69,02	63,54	60,25	66,84
ВМКБ	52,83	56,74	58,86	55,82	60,64	58,83	51,70	56,63	58,56	52,15	56,44	58,23	56,02	58,08	58,00
В среднем по республике	57,67	61,01	68,22	61,51	73,91	67,40	56,96	60,65	65,73	56,42	60,14	66,27	61,90	61,74	66,97
Куриное мясо															
г. Душанбе	26,76	30,46	31,76	31,33	31,13	32,50	26,17	30,50	31,20	27,71	30,00	31,20	29,17	30,00	33,50
Согдийская область	25,40	28,86	30,35	28,75	30,65	31,19	25,24	28,75	29,05	25,24	28,75	30,40	27,35	29,19	31,31
Хатлонская область	23,37	25,90	31,22	24,32	30,99	31,73	23,67	25,34	29,63	23,37	26,23	30,33	23,43	27,70	33,91
ВМКБ	32,24	36,01	43,59	35,39	38,48	36,42	30,96	35,89	38,44	31,81	36,23	59,67	32,75	36,56	37,77
В среднем по республике	26,69	30,31	33,03	29,94	32,81	32,96	26,51	30,12	32,31	27,03	30,30	32,90	28,17	30,86	34,10
Яйца за 10 штук															
г. Душанбе	10,16	11,11	12,28	8,73	13,43	12,10	10,90	10,03	11,20	9,33	11,56	12,63	9,51	11,11	11,87
Согдийская область	10,31	10,64	11,91	8,80	13,26	11,89	10,56	9,18	10,48	9,51	10,93	11,49	9,76	10,64	12,42
Хатлонская область	10,36	10,18	11,63	8,40	13,07	11,48	10,95	8,42	10,44	9,50	10,40	11,55	9,41	10,18	11,44
ВМКБ	11,95	12,93	13,51	11,86	15,00	13,33	12,39	11,75	12,56	11,60	12,71	13,27	11,74	12,93	13,19
В среднем по республике	10,69	11,22	12,33	9,45	13,69	12,20	11,20	9,84	11,17	9,99	11,40	12,24	10,10	11,22	12,23

Приложение 5. Денежные расходы домашних хозяйств по республике Таджикистан (по данным выборочного обследования домашних хозяйств)

	I кв.2023г.						I кв.2024г.					
	На одного члена домашнего хозяйства в месяц, в сомони	в том числе:		На одного члена домашнего хозяйства в месяц, в %	в том числе:		На одного члена домашнего хозяйства в месяц, в сомони	в том числе:		На одного члена домашнего хозяйства в месяц, в %	в том числе:	
		в городской местности	в сельской местности		в городской местности	в сельской местности		в городской местности	в сельской местности			
Денежные расходы	1028,74	1214,06	915,80	100	100	100	1130,13	1380,76	979,02	100	100	100
из них:												
Потребительские расходы	1028,16	1213,36	915,29	99,9	99,9	99,9	1129,41	1380,17	978,22	99,9	100,0	99,9
в том числе:												
на питание	446,34	573,15	369,05	43,4	47,2	40,3	538,00	724,45	425,58	47,6	52,5	43,5
на покупку непродовольственных товаров	441,28	447,53	437,47	42,9	36,9	47,8	440,54	471,13	422,09	39,0	34,1	43,1
из них:												
одежда, обувь, ткани	84,92	109,59	69,89	8,2	9,0	7,6	114,06	171,07	79,68	10,1	12,4	8,1
мебель и предметы культурно бытового назначения	17,92	28,23	15,21	1,7	2,3	1,7	50,66	72,68	37,37	4,5	5,3	3,8
лекарства, медикаменты	10,67	14,32	8,43	1,0	1,2	0,9	9,26	15,15	5,70	0,8	1,1	0,6
строительные материалы	8,34	7,61	12,22	0,8	0,6	1,3	43,04	23,70	54,70	3,8	1,7	5,6
топливо	27,17	21,22	30,80	2,6	1,7	3,4	64,33	37,50	80,51	5,7	2,7	8,2
на покупку табачных изделий, махорки	-	-	-	-	-	-	0,75	0,65	0,82	-	0,05	0,08
на покупку алкогольных напитков	0,46	0,48	0,45	0,1	0,08	0,1	0,62	1,07	0,34	0,1	0,1	0,08
на оплату личных услуг	140,09	192,19	108,33	13,6	15,8	11,8	150,25	183,51	130,20	13,3	13,3	13,3
в том числе:												
оплата бытовых услуг	53,26	80,86	36,43	5,2	6,7	4,0	65,59	90,90	50,33	5,8	6,6	5,1
в том числе:												

Продовольственная безопасность и бедность

	I кв.2023г.						I кв.2024г.					
	На одного члена домашнего хозяйства в месяц, в сомони	в том числе:		На одного члена домашнего хозяйства в месяц, в %	в том числе:		На одного члена домашнего хозяйства в месяц, в сомони	в том числе:		На одного члена домашнего хозяйства в месяц, в %	в том числе:	
		в городской местности	в сельской местности		в городской местности	в сельской местности		в городской местности	в сельской местности			
оплата жилищно-коммунальных услуг	42,06	66,87	26,95	4,1	5,5	2,9	44,30	66,97	30,63	3,9	4,8	3,1
из них оплата:												
-жилплощади	5,98	7,85	4,84	0,6	0,6	0,5	9,83	8,95	10,35	0,9	0,6	1,1
-коммунальных услуг	6,64	14,34	1,94	0,6	1,2	0,2	6,67	14,05	2,24	0,6	1,0	0,2
- электроэнергии	27,22	44,33	16,79	2,6	3,6	1,8	27,79	43,97	18,04	2,5	3,2	1,8
пошив и ремонт одежды, обуви	2,04	3,08	1,40	0,2	0,2	0,1	2,77	3,41	2,39	0,2	0,2	0,2
культурно-просветительные услуги	0,43	1,05	0,05	0,04	0,09	0,005	0,56	1,32	0,10	0,05	1,0	0,01
плата за обучение	5,74	9,56	3,42	0,6	0,8	0,4	4,02	4,45	3,76	0,3	0,3	0,4
оплата медпомощи	8,86	12,49	6,64	0,9	1,0	0,7	20,09	21,13	19,46	1,8	1,5	2,0
из них оплата санаторно-курортного лечения, включая отдых	1,39	1,91	1,07	0,3	0,3	0,3	2,11	2,03	2,15	0,4	0,3	0,5
транспортные услуги	22,39	22,03	22,61	2,2	1,8	2,5	24,43	25,53	23,77	2,2	1,8	2,4
услуги связи	16,81	22,41	13,40	1,6	1,8	1,5	20,41	24,87	17,73	1,8	1,8	1,8
услуги правового характера	-	-	-	-	-	-	-	-	-	-	-	-
Налоги, сборы, платежи	-	-	-	-	-	-	-	-	-	-	-	-
Другие расходы	0,58	0,7	0,51	0,1	0,1	0,1	0,72	0,59	0,8	0,1	-	0,1

Распределение домашних хозяйств и населения в них по размеру среднедушевого потребительского расхода за I кв 2024 год (по данным выборочного обследования домашних хозяйств)

№ стр	Наименование показателей	Число обследуемых домашних хозяйств	В них населения	Домашние хозяйства, состоящие					Имеющие детей в возрасте до 16 лет			
				из 1 лица	из 2 лиц	из 3 лиц	из 4 лиц	из 5 и более лиц	с 1 ребенком	с 2 детьми	с 3 детьми	с 4 и более детьми
1.	Всего	3000	18345	45	150	217	401	2187	622	672	528	355
	в том числе											
2.	10% наименее обеспеченных (1 децил)	300	2002	2	4	14	34	246	61	74	59	48
3.	2 децил	310	2333	1		14	24	271	48	84	73	53
4.	3 децил	291	2081		7	13	25	246	51	75	67	54
5.	4 децил	299	1992	1	5	12	34	247	62	65	65	39
6.	5 децил	301	1914	2	10	16	36	237	53	61	54	46
7.	6 децил	299	1859	4	6	16	29	244	65	81	60	38
8.	7 децил	306	1775	1	14	21	58	212	69	63	50	31
9.	8 децил	294	1643	3	15	31	47	198	76	74	41	26
10.	9 децил	302	1463	8	37	38	68	151	71	50	37	13
11.	10% наиболее обеспеченных (10 децил)	298	1283	23	52	42	46	135	66	45	22	7

Приложение 6. Среднедушевое потребление продуктов питания в домашних хозяйствах по республике Таджикистан (по данным выборочного обследования домашних хозяйств)

(в месяц; кг)

	I кв.2023г.			I кв.2024г.		
	Всего	в том числе:		Всего	в том числе:	
		в городской местности	в сельской местности		в городской местности	в сельской местности
Хлебные продукты	12,29	13,36	11,64	14,44	16,33	13,31
Картофель	3,23	3,71	2,94	3,63	4,20	3,29
Овощи и бахчевые	6,01	6,83	5,51	7,44	8,50	6,81
Фрукты и ягоды, включая сушеные	2,42	2,63	2,28	2,76	3,35	2,40
Сахар и кондитерские изделия	1,37	1,44	1,33	1,68	1,93	1,53
Мясо и мясопродукты	2,04	2,96	1,48	2,12	2,61	1,82
Рыбопродукты	0,11	0,10	0,10	0,17	0,23	0,13
Молоко и молочные продукты	3,00	3,14	2,85	3,75	3,78	3,73
Яйца (штук)	12	14	10	14	18	13
Масло растительное и маргарин	1,56	1,76	1,43	1,73	2,14	1,49

**ИНФОРМАЦИОННЫЙ БЮЛЛЕТЕНЬ
ПО ПРОДОВОЛЬСТВЕННОЙ БЕЗОПАСНОСТИ
И БЕДНОСТИ**

/ под редакцией Директора
Агентства по статистике при Президенте
Республики Таджикистан Нурмахмадзода Дж.
734025 Таджикистан г. Душанбе, ул. Бохтар 17/

Заказ № _____

Тираж 66 экз.

Сдано в печать «29» июля 2024 г.

Управление оперативной полиграфии ГУ ГВЦ

Агентства по статистике при Президенте Республики Таджикистан