



---

**Продовольственная  
безопасность и бедность  
№2 - 2023**

---

**Агентство по статистике при  
Президенте Республики Таджикистан**

**Редакционная коллегия:**

Дж.Нурмахмадзода - Председатель редакционной коллегии,  
Асо Н.А - Заместитель председателя редакционной коллегии,

**Члены редакционной коллегии:** Мирзоён Н., Назарзода З., Курбонов С., Джурабойзода З., Асмаатбекзода Ф., Касымов Х., Наджибуллоев А., Набизода А., Наджмеддинова С., Сайпов С.

**Ответственные за:**

**- разделы бюллетеня**

Сельское хозяйство, статистика природы и охраны окружающей среды	Касымов Х.	227-81-14
Торговля, внешнеэконо- мическая деятельность	Наджибуллоев А	227-82-66
Демографическая статистика, занятость населения	Набизода А.	227-80-88
Социальная статистика	Азиззода И.	227-94-88
Финансы		
Валовой внутренний продукт	Наджмеддинова С.	227-98-71
Статистика цен и тарифов	Сайпов С.	227-94-89

**-подготовку основного документа,**  
систематизация разделов, техническое  
оформление и дизайн:

Управление сводно-экономического  
анализа и международных связей  
Джурабойзода З.

тел. 221-23-87

e-mail: [stat@tojikiston.com](mailto:stat@tojikiston.com)

**-за выпуск тиража:**

Начальник ГВЦ Агентства по  
статистике при Президенте  
Республики Таджикистан

Курбонов С.

тел: 227-96-09

## Введение

Согласно Матрицы Европейской комиссии Реформы Политики Меморандума о взаимопонимании по Программе продовольственной безопасности в Республике Таджикистан, в целях обеспечения системы оповещения достоверной оперативной информацией и анализа текущей ситуации с продовольственной безопасностью в республике, было принято решение о подготовке и выпуске ежеквартального бюллетеня по продовольственной безопасности. Начиная с 2005 года, Агентство по статистике подготавливает аналитический материал по продовольственной безопасности. Бюллетень выпускается ежеквартально на таджикском, русском и английском языках.

*«Под продовольственной безопасностью понимается доступ всех людей в любое время к продовольствию, необходимому для здоровой и активной жизни. Продовольственная безопасность подразумевает физическое наличие продуктов питания в достаточном количестве, возможность доступа к указанным продуктам питания со стороны домохозяйств (как через рынок, так и через другие источники, что предполагает достаточную покупательную способность), а также потребление продуктов питания в тех количествах, которые необходимы для обеспечения потребностей в питании».*

Базовыми данными для бюллетеня по продовольственной безопасности являются – производство продуктов питания, наличие и доступность продовольствия, посевные площади, производство сельскохозяйственной продукции, общие климатические характеристики, состояния питания и здоровья, водоснабжение, цены и количественные показатели, свидетельствующие о ситуации на рынке продовольствия.

В приложениях к бюллетеню содержатся индикаторы для Документа Стратегии национальной развития до 2030 года и показатели по питанию населения различных социально-экономических групп.

Выпуск ежеквартального информационного бюллетеня по продовольственной безопасности Республики Таджикистан подготовлен Агентством по статистике при Президенте Республики Таджикистан при участии ряда министерств, ведомств Республики Таджикистан (Министерства финансов, Министерства здравоохранения и социальной защиты населения, Министерства труда, миграции и занятости населения, Министерства образования и науки, Министерства транспорта, Государственного учреждения гидрометеорологии и др).

Публикация адресована как специалистам, так и всем заинтересованным лицам.

Рекомендации, предложения и замечания, относительно содержания бюллетеня и формы представления статистических данных, можно направить в Агентство по статистике при Президенте Республики Таджикистан по адресу:

*734025 Республика Таджикистан*

*г. Душанбе, ул. Бохтар, 17*

*Тел: (992372) 212387, Факс (992372) 214375*

*e-mail: [stat@tojikiston.com](mailto:stat@tojikiston.com)*

*<http://www.stat.tj>*

## СОДЕРЖАНИЕ

<b>Введение .....</b>	<b>55</b>
<b>КРАТКОЕ СОДЕРЖАНИЕ.....</b>	<b>58</b>
<b>РАЗДЕЛ I. СОЦИАЛЬНО-ЭКОНОМИЧЕСКИЕ ПОКАЗАТЕЛИ.....</b>	<b>60</b>
1.2. Индекс цен и тарифов .....	61
1.3 Внешняя торговля .....	61
1.4. Трудовой рынок.....	62
<b>РАЗДЕЛ II. НАЛИЧИЕ ПРОДОВОЛЬСТВИЯ .....</b>	<b>63</b>
2.1. Рост сельскохозяйственного производства .....	64
2.1.1. Перспективы производства продовольственной продукции .....	64
2.1.2. Растениеводство.....	66
2.1.3. Животноводство .....	67
2.2. Анализ цен производителя .....	69
2.3. Торговля основными продуктами питания.....	71
2.4. Наличие продуктов на душу населения .....	72
<b>РАЗДЕЛ III. ДОСТУП К ПРОДОВОЛЬСТВИЮ .....</b>	<b>72</b>
3.1. Анализ потребительских цен .....	73
3.2. Доходы и расходы .....	75
3.2.1. Доходы .....	76
3.3. Бедность в Республике Таджикистан .....	76
3.3.1. Продовольственная необеспеченность - домохозяйства, тратящие более половины своих доходов на продукты питания.....	77
<b>РАЗДЕЛ IV. ПОТРЕБЛЕНИЕ И УСВОЕНИЕ .....</b>	<b>78</b>
4.1. Потребление продовольственных продуктов населением .....	78
4.2. Индикаторы продовольственной безопасности, не связанные с доходами .....	80
4.2.1. Заболеваемость .....	80
4.2.2. Рождаемость, смертность, естественный прирост.....	82
<b>МЕТОДОЛОГИЯ .....</b>	<b>85</b>
Приложение 1. Обзор метеорологических условий Республики Таджикистан за II квартал 2023 года .....	88
Приложение 2. Основные целевые индикаторы НСР-2030 .....	92
Приложение 3. Изменение средних оптовых цен (предложения) в Таджикистане (сомони/кг).....	95
Приложение 4. Изменение средних потребительских цен за 2020-2023 гг. в Таджикистане (сомони/кг) .....	96
Приложение 5. Денежные расходы домашних хозяйств по республике Таджикистан (по данным выборочного обследования домашних хозяйств) .....	98
Приложение 6. Среднедушевое потребление продуктов питания в домашних хозяйствах по республике Таджикистан (по данным выборочного обследования домашних хозяйств).....	100

### КРАТКОЕ СОДЕРЖАНИЕ

- Объем валовой продукции сельского хозяйства во всех категориях хозяйств за январь - июнь 2023 года составил 18658.7 млн. сомони, по сравнению с аналогичным периодом 2022 года он увеличился на 7,9% (в сопоставимых ценах), в том числе объем продукции растениеводства составил 13224,3 млн. сомони, или больше на 10,4% и животноводства 5434,4 млн. сомони, или на 2,4% больше.
- В январе - июне 2023 года объем производства мяса крупного и мелкого скота (в живом весе) во всех категориях хозяйств составил 76995 тонн, что на 4,6% больше аналогичного периода 2022 года. Объем производства молока во всех категориях хозяйств за январь - июнь 2023 года составил 394131 тонну, что на 3,0% больше, чем в аналогичном периоде 2022 года.
- Импорт продовольственных товаров за январь - июнь 2023 года увеличился по сравнению с январём - июнем 2022 годом на 24,5%, в том числе импорт картошки в 11,6 раза, сахара и кондитерских изделий в 12,5%, овощи в 5,2 раза и масло растительное в 46,1%.
- За период с начала 2023 года наиболее всего подорожали цены по следующим группам товаров: на овощи – на 3,4% (морковь – в 2,6 раза, капуста – на 46,2% и картофель – на 28,6%); фрукты – на 24,6% (яблоки – на 28,6%); мясные продукты – на 3,0% (баранина – на 10,4%, говядина – на 4,3%); рис - на 43,0% и сахар – на 23,5%. Наряду с этим, снизились цены на масло и жиры – на 16,9% (масло подсолнечное – на 22,9%, масло хлопковое – на 20,4%); помидоры – на 71,6 % и огурцы – на 57,4%, яйца – на 21,2%, мука 1-го сорта – на 17,0% и сахар – на 1,9%.
- Рабочая сила (занятые и официально зарегистрированные безработные) по предварительной оценке в июне 2023 года составила 2661,6 тыс. человек, в их числе 2612,0 тыс. человек (98,1%) заняты в экономике, 49,6 тыс. человек имеют официальный статус безработного, что составляет 1,9% рабочей силы.
- Наиболее важным источником денежных доходов домашних хозяйств за первое полугодие 2023 год по-прежнему остаются трудовые доходы – 37,4 процента, выплата пенсий и пособий - 7,4 процента и поступления от продаж сельхозпродукции – 15,2 процента.
- За первое полугодие 2023 год потребление хлеба и хлебных продуктов составляет 75,4 килограмм в среднем на одного члена домохозяйства, что характерно для всех регионов республики.

- Уровень реальной заработной платы (с учетом изменения индекса цен) в июне 2023 года по сравнению с маем 2023 года увеличился на 15,1%, а по сравнению с июнем 2022 года увеличился на 14,0%.
- Самая низкая заработная плата в реальном секторе экономики в июне 2023 года сложилась у работников сельского хозяйства, лесного хозяйства и рыболовства – 718,59 сомони.
- Общая сумма задолженности по выдаче заработной платы с учётом прошлых лет по состоянию на конец июня 2023 года составила 28514,2 тыс. сомони, в том числе за отчётный год – 1780,6 тыс. сомони.
- Самая высокая задолженность в реальном секторе экономики сохраняется в добыче полезных ископаемых – 15489,5 тыс. сомони (54,3% от общей суммы), в водоснабжении, очистке, обработке отходов и получение вторичного сырья – 2711,5 тыс. сомони (9,5%), в строительстве – 1612,7 тыс. сомони (5,7%) и в обрабатывающем производстве (обрабатывающая промышленность) – 1455,8 тыс. сомони (5,1%).

**РАЗДЕЛ I. СОЦИАЛЬНО-ЭКОНОМИЧЕСКИЕ ПОКАЗАТЕЛИ**

Приведенные ниже социально - экономические показатели характеризуют общее состояние экономики в стране для анализа ситуации с продовольственной безопасностью.

**Таблица 1: Основные социально-экономические показатели**

	2021	2022	I полугодие 2023 <sup>1</sup>
Численность населения, на конец периода (млн.чел.)	9,9	10,1	10,2
ВВП номинальный (млн. сомони)	101076,3	118181,7	54169,8
в том числе, %:			
сельское хозяйство	22,4	22,9	16,2
промышленность	23,8	23,5	18,0
услуги и торговля	44,2	44,5	54,6
ВВП на душу населения (сомони)	10312,0	11838,8	-
Рост ВВП, в процентах к соответствующему периоду предыдущего года	9,4	8,0	8,3
Дефицит/профицит госбюджета (% к ВВП)	0,7	1,4	2,3
Индекс потребительских цен, в % к соответствующему периоду предыдущего года	109,0	106,6	103,4
Индекс цен на продовольственные товары	110,3	107,2	103,5
Индекс цен на услуги	106,7	106,7	102,2
Курс сомони к доллару	11,3089	11,0258	10,7388
Уровень официально зарегистрированной безработицы, %	2,1	2,1	1,9
Численность зарегистрированных безработных, тыс. человек	52,7	55,1	49,8
в процентах к соответствующему периоду предыдущего года	103,6	104,7	90,5
Среднемесячная заработная плата (сомони)	1540,81	1760,29	1949,61
в процентах к соответствующему периоду предыдущего года	110,6	114,2	115,7
Торговый баланс (млн.US \$)	-2059,9	-3025,5	-2057,8
Доля продовольствия в импорте, %	21,0	20,4	17,8
Доля продовольствия в экспорте, %	2,5	3,1	5,0
<sup>1</sup> предварительные данные			
*) краткосрочный показатель развития экономики (КПРЭ)			

Источник: Агентство по статистике при Президенте Республики Таджикистан

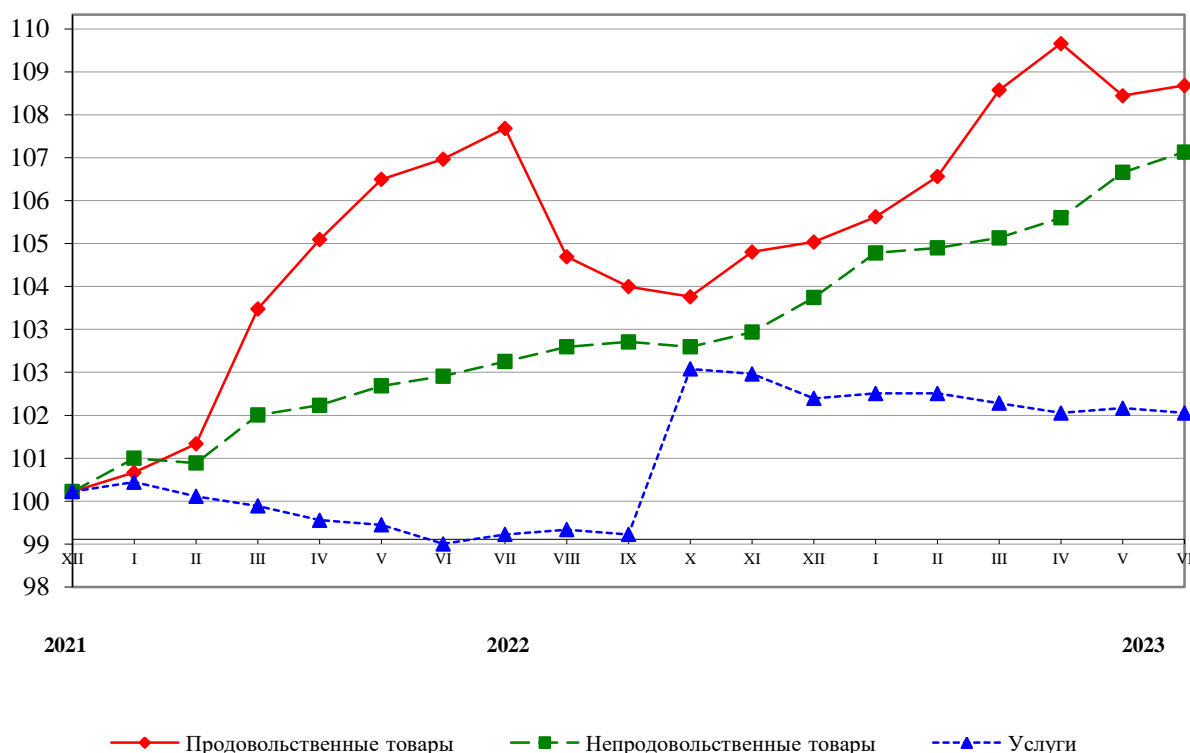


## 1.2. Индекс цен и тарифов

Индекс потребительских цен в июне 2023 года составил 100,2%, в том числе на продовольственные товары - 100,2%, непродовольственные товары - 100,4% и платные услуги населению - 99,9%.

За период с начала 2023 года индекс потребительских цен составил - 102,3%, в том числе на продовольственные товары - 103,0%, непродовольственные товары - 102,9% и платные услуги населению - 99,6%.

**График 1: Изменение индекса цен на продовольственные товары, непродовольственные товары и платные услуги населению (на конец месяца, в % к декабрю 2021г.)**



В течении января - июня 2023 года года прирост цен на продовольственные товары опережал их изменение на непродовольственные товары.

Более подробная информация приведена в разделе 3 - доступ к продовольствию.

## 1.3 Внешняя торговля

В январе - июне 2023 года, внешнеторговый оборот Республики Таджикистан, составил 3415,0 млн. долларов США, что на 2,8% меньше чем в январе - июне 2022года или на 98,2 млн. долларов. Торговый баланс сложился отрицательный и составил – 2057,8 млн. долларов. Республика Таджикистан имела внешнеторговые отношения с 106 страной мира, из них 10 стран СНГ и 96 стран дальнего зарубежья.

Внешнеторговый оборот со странами СНГ составил 50,6%, или 1727,5 млн. долларов, со странами дальнего зарубежья 49,4%, или 1687,5 млн. долларов. Дефицит торгового баланса со странами СНГ составил –1104,5 млн. долларов, а со странами дальнего зарубежья–953,3 млн. долларов.

**Экспорт товаров** в январе - июне 2023 года составил 678,6 млн. долларов, что на 44,2% или на 536,6 млн. долларов меньше, чем в январе - июне 2022 года.

**Импорт товаров** в республику составил 2736,4 млн. долларов, что на 19,1%, или на 438,4 млн. долларов больше января - июня 2022 года.

Из продуктов растительного происхождения в экспорте преобладают фрукты, общей стоимостью 16931 тыс.долларов и мука на сумму 2019 тыс.долларов, а в импорте картошка на сумму 7157 тыс.долларов, сахар и кондитерские изделия на сумму 45177 тыс.долларов, овощи на сумму 14924 тыс.долларов и масло растительное на сумму 44322 тыс.долларов.

#### 1.4.Трудовой рынок

Рабочая сила (занятые и официально зарегистрированные безработные) по предварительной оценке в июне 2023 года составила 2661,6 тыс. человек, в их числе 2612,0 тыс. человек (98,1%) заняты в экономике, 49,6 тыс. человек имеют официальный статус безработного, что составляет 1,9% рабочей силы.

Число официально зарегистрированных безработных в Агентствах труда и занятости населения Министерства труда, миграции и занятости населения Республики Таджикистан на конец июня 2023 года составило 49,6 тыс. человек и уменьшилось по сравнению с июнем 2022 года на 12,4%. Из числа зарегистрированных безработных, женщины составили 48,8% (24,2 тыс. человек). Уровень официально зарегистрированной безработицы к численности рабочей силы составил 1,9%.

Значительную долю среди официально зарегистрированных безработных по состоянию на конец июня 2023 года составляют лица, не имеющие профессиональной подготовки или потерявшие навыки в связи с длительным перерывом в работе (37,6% общего числа зарегистрированных безработных, или 75,9 тыс. человек). Кроме того, около 58,0% зарегистрированных безработных имеют среднее общее и неполное среднее образование (28,8 тыс. человек). Эти факторы затрудняют трудоустройство безработных.

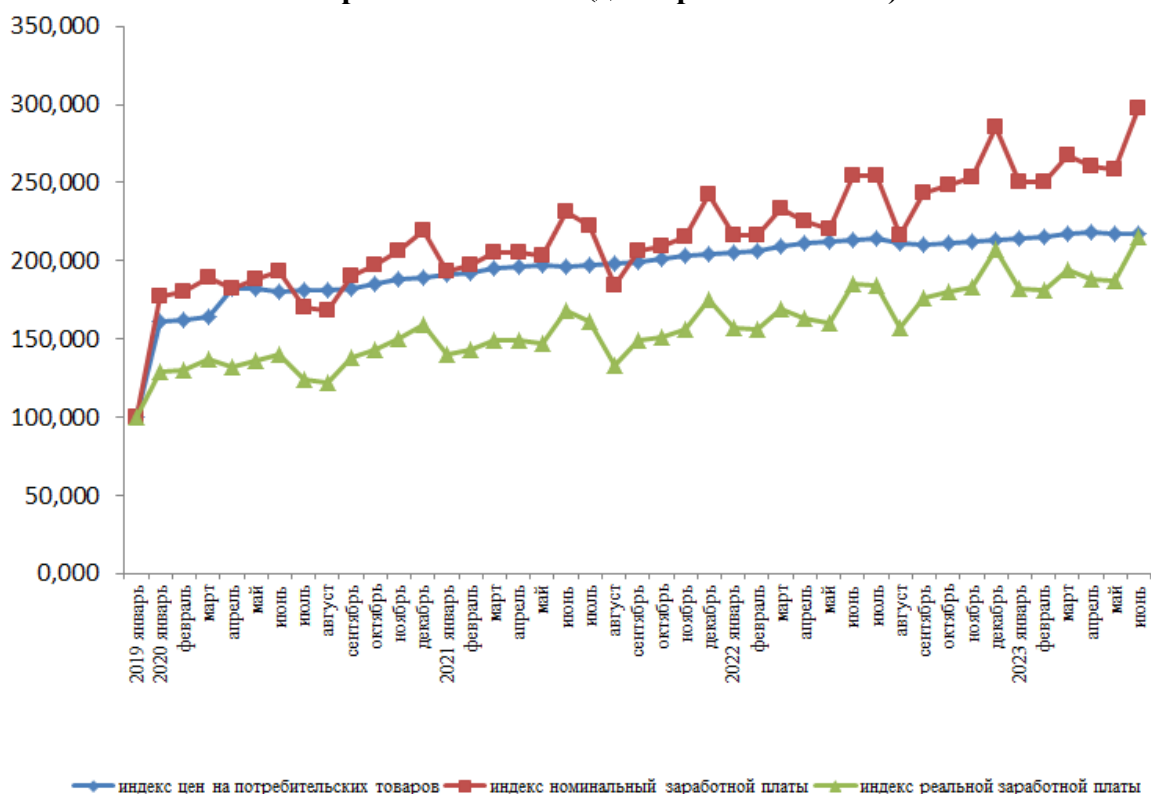
Скрытая безработица представляет собой неполную занятость, когда из-за простоев производства часть работников находится в вынужденных отпусках, или работает в режиме неполной недели или рабочего дня. В январе - июне 2023 года 1,7 тыс. человек находились в отпусках по инициативе администрации, из них 1,0 тыс. человек (60,9%) без сохранения заработной платы. В режиме неполной трудовой недели и неполного рабочего дня работало 90 человек. Уровень безработицы с учетом скрытой безработицы составил 1,9% от численности рабочей силы.

Уровень реальной заработной платы (с учетом изменения индекса цен) в июне 2023 года по сравнению с маем 2023 года увеличился на 15,1%, а по сравнению с июнем 2022 года увеличился на 14,0%.

Самая низкая заработная плата в реальном секторе экономики в июне 2023 года сложилась у работников сельского хозяйства, лесного хозяйства и рыболовства – 718,59 сомони. Самая высокая заработная плата в реальном секторе экономики сложилась в добыче полезных ископаемых – 3788,01 сомони, обеспечении (снабжение) электроэнергией, газом, паром и кондиционированным воздухом – 3687,80 сомони, строительстве – 3021,65 сомони, обрабатывающей промышленности – 2532,66 сомони и в водоснабжении, очистке, обработке отходов и получение вторичного сырья – 1254,97 сомони. В целом в реальном секторе экономики среднемесячная заработная плата в июне 2023 года составила 2344,74 сомони и увеличилась по сравнению с июнем 2022 года на 19,5%.

В секторе услуг самая высокая заработная плата сложилась у работников финансового посредничества и страхования – 5822,08 сомони, в информации и связи – 4274,74 сомони, в транспортной деятельности и хранении грузов – 2977,03 сомони и в операциях с недвижимым имуществом – 2145,81 сомони. В целом среднемесячная заработная плата в секторе услуг в июне 2023 года составила 2191,19 сомони и увеличилась по сравнению с июнем прошлого года на 11,8%.

**График 2: Динамика индекса потребительских цен, номинальной и реальной заработной платы (декабрь 2019г. = 100)**



Общая сумма задолженности по выдаче заработной платы с учётом прошлых лет по состоянию на конец июня 2023 года составила 28514,2 тыс. сомони, в том числе за отчётный год - 1780,6 тыс. сомони.

Самая высокая задолженность в реальном секторе экономики сохраняется в добыче полезных ископаемых - 15489,5 тыс. сомони (54,3% от общей суммы), в водоснабжении, очистке, обработке отходов и получение вторичного сырья - 2711,5 тыс. сомони (9,5%), в строительстве - 1612,7 тыс. сомони (5,7%) и в обрабатывающем производстве (обрабатывающая промышленность) - 1455,8 тыс. сомони (5,1%). В секторе услуг по видам экономической деятельности самая высокая задолженность по заработной плате зарегистрирована в транспортной деятельности и хранении грузов - 5965,2 тыс. сомони (20,9% из общей суммы задолженности) и в информации и связи - 955,5 тыс. сомони (3,4%).

## РАЗДЕЛ II. НАЛИЧИЕ ПРОДОВОЛЬСТВИЯ

*Наличие означает физическое присутствие продовольствия в результате собственного производства или за счет рынка. На уровне страны наличие продовольствия определяется сочетанием запасов продовольствия, коммерческого импорта, продовольственной помощи и собственного производства. К наличию также относятся такие аспекты, как погодные условия, урожайность, поголовье скота и производительность, цены на продовольствие, устанавливаемые производителями, цены на продукты питания в соседних странах, а также вопросы внутренней политики, определяющие производство, торговлю, распределение и ценообразование.*

### 2.1. Рост сельскохозяйственного производства

Объем валовой продукции сельского хозяйства во всех категориях хозяйств за январь - июнь 2023 года составил 18658.7 млн. сомони, по сравнению с аналогичным периодом 2022 года он увеличился на 7,9% (в сопоставимых ценах), в том числе объем продукции растениеводства составил 13224,3 млн. сомони, или больше на 10,4% и животноводства 5434,4 млн. сомони, или на 2,4% больше.

#### 2.1.1. Перспективы производства продовольственной продукции влияние погодно-климатических условий на растениеводство

**Апрель.** Месяц апрель характеризовался теплой погодой, где количество атмосферных осадков выпало меньше нормы.

Среднемесячная температура атмосферного воздуха в большинстве районах была на 1-2<sup>0</sup>С выше нормы и составила: в долинных районах 17-22<sup>0</sup>С тепла, в горных районах от 3-8<sup>0</sup>С до 9-14<sup>0</sup>С тепла, в высокогорных районах -3+1<sup>0</sup>С.

В течение месяца смещение воздушных масс с южных регионов способствовало повышению температурного фона практически по всей территории республики, при этом, температура воздуха в дневные часы в долинах прогревалась от 18-23<sup>0</sup>С до 29-34<sup>0</sup>С тепла, а в ночные часы температура воздуха колебалась от 7-12<sup>0</sup>С до 13-18<sup>0</sup>С тепла. В горных районах отмечалось колебание температуры днем от 12-17<sup>0</sup>С до 19-24<sup>0</sup>С тепла, ночью от -1+4<sup>0</sup>С до 4-9<sup>0</sup>С тепла, на востоке ГБАО - ночью от 5-10<sup>0</sup>С до 0-5<sup>0</sup>С мороза, днем от 3-8<sup>0</sup>С мороза до 6-11<sup>0</sup>С тепла. Лишь кратковременный заток холодного воздуха наблюдался в периоде с 17 по 18 апреля, когда дневная температура воздуха в большинстве долинных районах понизилась на 6-13<sup>0</sup>С, при этом, среднесуточная температура была на 5-7<sup>0</sup>С ниже среднегодовых значений.

В течение апреля этого года уровень воды повысился на большинстве рек республики, а снизился только в реках Ёхсу, Кызылсу (южный) и Могиондарье.

Среднемесячный расход воды в течение месяца в реках Пяндж, Кофарниган, Вахш, Заравшан и зафиксировано на территории и превышает нормы (91-131%). Расход воды реки Исфара, Ёхсу, Кызылсу (южный), Могиондарье и Каратог был меньше нормы (38-77%).

**Май.** Месяц май в республике характеризовался теплой погодой, с количеством осадков меньше нормы.

Среднемесячная температура воздуха в большинстве районах была на 1-2<sup>0</sup>С, в большинстве горных районах в пределах климатической нормы и составила: в долинных районах 22-26<sup>0</sup>С тепла, в горных районах 12-16<sup>0</sup>С тепла, (в Ляхше 8<sup>0</sup>С тепла, в Дарвазе 19<sup>0</sup>С тепла и в Хумраги 18<sup>0</sup>С тепла) высокогорных районах 0-5<sup>0</sup>С тепла.

В течение месяца смещение воздушных масс с южных регионов способствовало повышению температурного фона практически по всей территории республики, температура воздуха в дневные часы в долинах прогревалась до 30-35<sup>0</sup>С тепла, по крайнему югу до 37-39<sup>0</sup>С тепла, в ночные часы температура воздуха колебалась от 9-14<sup>0</sup>С тепла до 17-22<sup>0</sup>С тепла. В горных районах отмечались колебание температуры днем от 16-22<sup>0</sup>С тепла до 24-29<sup>0</sup>С тепла, (в Дарвазе до 32-34<sup>0</sup>С тепла) ночью от 3-8<sup>0</sup>С тепла до 8-13<sup>0</sup>С тепла, по ВГБАО – ночью от 0-5<sup>0</sup>С мороза до 0-5<sup>0</sup>С тепла, днем от 6-11<sup>0</sup>С тепла до 11-16<sup>0</sup>С тепла.

В течение мая этого года на большинстве рек республики наблюдалось повышение уровень воды.

Среднемесячное водопотребление в течение месяца в бассейнах рек Пяндж, Вахш, Заравшан и Кофарниган было ниже нормы (31-110%). Водопотребление рек Вандж оказалось выше нормы (126%).

**Июнь.** Месяц июнь в республике характеризовался аномально жаркой погодой, в отдельные дни с усилением ветра, пыльной бурей и мглой.

Среднемесячная температура воздуха по республике была выше нормы в долинах Согдийской области и ГБАО на 1-2<sup>0</sup>С, в долинах Хатлонской области и горных районах РРП 2-5<sup>0</sup>С, в предгорных районах Хатлонской области и долинах РРП 3-5<sup>0</sup>С выше климатической нормы и составила: в долинах 28-30<sup>0</sup>С тепла; в предгорьях 25-26<sup>0</sup>С тепла; в горных Согдийской области и РРП 20-24<sup>0</sup>С тепла, ЗГБАО 25-26<sup>0</sup>С тепла, в высокогорьях 7-10<sup>0</sup>С тепла.

В течение июня месяца текущего года в реках республики наблюдалось повышение уровня воды, а снижение уровня воды зафиксировано только в реках Яхсу и Кызылсу (южная).

Среднемесячное водопотребление в течение месяца в бассейнах рек Пяндж (117-132%), Вахш (109-132%), Исфара (120%), Зеравшан (113%) было выше нормы. Расход воды в реках Кафарниган, Кызылсу (южная) и Яхсу ниже норму на (62-88%).

**Таблица 2: Состояние водохранилищ на 30 июня 2023 г.**

водохранилища	изменение в течение месяца млн.м <sup>3</sup>	объем воды в 2023г.		объем воды в 2022г.	
		млн.м <sup>3</sup>	в процентах к ёмкости	млн. м <sup>3</sup>	в процентах к ёмкости
Кайраккум	358	3085	73,2	3311	78,6
Нурек	228	8853	84,1	8697	82,6

## 2.1.2. Растениеводство

Таблица 3: Посевная площадь и валовой сбор

	2021	2022	I полугодие 2023 <sup>1</sup>
<b>Посевная площадь, тыс. га</b>	861,7	859,8	861,5
Озимые культуры	230,5	230,5	234,5
Зерновые культуры	230,5	230,5	234,5
Яровые культуры	631,2	629,3	627,0
Зерновые культуры	163,4	154,5	157,8
из них:			
<i>пшеница</i>	68,3	62,5	62,1
<i>ячмень</i>	45,9	46,4	44,4
<b>Технические культуры</b>	202,0	207,2	202,7
Картофель	57,2	56,1	58,6
Овощи	71,2	70,0	73,3
Бахчевые	22,6	20,7	22,6
<b>Валовой сбор, тыс. тонн</b>			
зерновые	1586,3	1756,2	705,3
картошка	1041,3	1094,4	261,5
овощи	2597,6	2714,8	1136,2
бахчевые	818,8	842,6	299,2

Источник: Агентство по статистике при Президенте Республики Таджикистан

В январе - июне 2023 года во всех категориях хозяйств республики произведено 705259 тонн зерновых (в том числе 630719 тонн пшеницы), 261510 тонн картофеля, 1136199 тонн овощей (в том числе 524663 тонны лука), 299218 тонн бахчевых, 185418 тонн фруктов (в том числе 14089 тонн яблок и 126297 тонн абрикоса), винограда 2343 тонны и кормовых (в кормовых единицах) 437238 тонн, что больше по сравнению с аналогичным периодом 2022 года зерновых на 2,5% (в том числе пшеницы на 3,4%), овощей на 10,2% (в том числе лука на 16,1%), бахчевых на 5,4%, фруктов в 1,6 раза (в том числе яблоки на 12,9% и абрикосы в 2,0 раза) и кормовых на 3,7% больше, а производство картофеля на 0,4% и винограда на 4,1% меньше

**Основной посев сельскохозяйственных культур**

По итогам посева озимых и яровых культур во всех хозяйствующих субъектов урожая 2023 года, посевная площадь культур составила 861497 гектаров, что на 1729 гектаров или на 0,2% больше уровня 2022 года. Из общей площади посева, 392333 гектара или 45,5% составляют зерновые культуры, 202653 гектара или 23,5% - технические культуры (из него 175695 гектаров или 20,4% - хлопчатник), 58567 гектаров или 6,8% - картофель, 73286 гектаров или 8,6% - овощи (без семян) (в том числе лук 21890 гектаров или 2,5%), 22593 гектара или 2,6% - бахчевые культуры, 78 гектаров семян овощей и бахчи и 111987 гектаров или 13,0% - кормовые культуры.

По сравнению с аналогичным периодом 2022 года, посев зерновых культур увеличился на 0,5%, картофеля на 4,4%, овощей (безсемян) на 4,7% и бахчевых культур на 9,3%.

Вместе с тем уменьшился посев технических культур на 2,2% (в том числе площадь посева хлопчатника на 3,2%) и кормовых культур на 2,7%.

#### *Повторный сев*

На освободившихся площадях начался повторный сев сельскохозяйственных культур. По состоянию на 1 июля 2023 года в общественных и дехканских хозяйствах произведен повторный сев сельскохозяйственных культур на площади 76672 га, что больше на 8,8% по сравнению с аналогичным периодом прошлого года. В хозяйствах Хатлонской области произведен повторный сев сельскохозяйственных культур на площади 58143 га, Согдийской области - 7042 га, ГБАО - 4 га и городов и районов: Вахдата 5361 га, Турсунзаде 3707 га, Шахринавского района 886 га, Гиссара 516 га, Рудаки 976 га, Файзабадского и Варзобского района по 16 га, что по сравнению с соответствующим периодом прошлого года больше: в хозяйствах Хатлонской области на 10,5%, Согдийской области - на 2,5%, городов и районов: Файзабадского - в 7,8 раза, Рудаки в - 1,6 раза, Вахдата - на 5,9% и Турсунзоде - на 1,9%. Меньше посеяно в хозяйствах ГБАО - 12га или в 1,8 раза и г.Гиссара 143 га или на 21,7% чем за аналогичный период прошлого года.

Этот показатель остался на уровне прошлого года в хозяйствах Шахринавского и Варзобского районов.

#### *Запасы сельскохозяйственной продукции и готовой продовольственной продукции (без учета данных Агентства по государственным материальным запасам при Правительстве Республики Таджикистан)*

По состоянию на 1 июля 2023 года на складах и в морозильных хранилищах запас зерновых составил 9588,8 тонны (в том числе 9130,9 тонны пшеницы, 451,1 тонны – ячменя, 6,1 тонны неочищенного риса), 75,2 тонны кукурузы на зерно, 0,4 тонны технических культур, 86,5 тонны картофеля, 2255,6 тонны овощей (в том числе 1746,3 тонны моркови, 509,3 тонны репчатого лука), 1891 тонны муки, 1696,3 тонны сахара, 637,5 тонны растительного масла, 200,1 тонны риса и 4186 условных банок всех видов консервной продукции.

### **1.2.3. ЖИВОТНОВОДСТВО**

На 1 июля 2023 года поголовье крупного рогатого скота во всех категориях хозяйств составило 2605,6 тыс. голов, что на 113,1 тыс. голов или на 4,5% больше, чем за соответствующий период прошлого года. За этот период поголовье овец и коз составил 6610,1 тыс. голов, что больше на 333,4 тыс. голов, или на 5,3%. Из общего поголовья скота, доля хозяйств населения составляет 93,3% крупного рогатого скота и овец и коз – 81,0%.

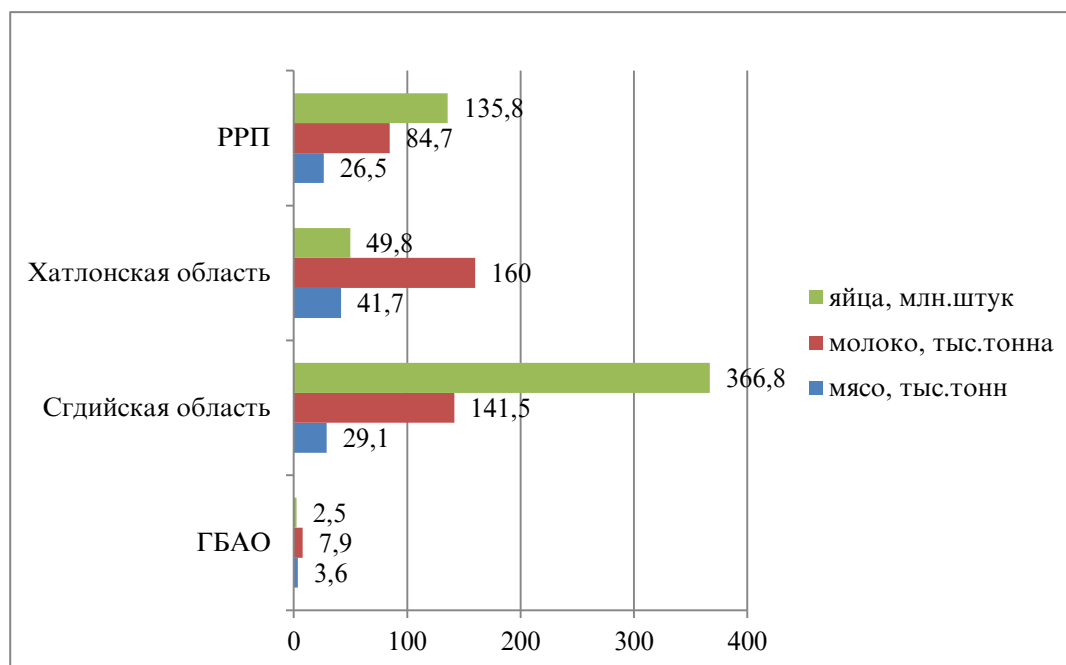
Увеличилось поголовье крупного рогатого скота в хозяйствах Согдийской области на 4,4%, Хатлонской области на 4,5%, ГБАО на 1,6% и РРП на 5,4%.

Таблица 4: Основные показатели продукции животноводства по Республике

	2021	2022 <sup>1</sup>	I полугодие 2023 <sup>1</sup>
<b>Производство, тыс.тонн</b>			
Мясо (убойный вес)	179,1	190,8	50,4
в том числе:			
говядина и телятина	96,7	103,0	25,8
баранина и козлятина	48,8	50,7	12,7
мясо птицы	33,6	37,1	11,9
Молоко	1042,6	1064,2	394,1
Яйца, млн. шт.	1053,4	1212,2	555,0
<b>Продуктивность<sup>1</sup></b>			
Средний надой молока на 1 корову, кг	1905	1961	917
Яйценоскость одной курицы несушки, штук	218	273	134

<sup>1</sup> в сельхозпредприятиях и дехканских хозяйствах

График 3: Производство основных продуктов животноводства во всех категориях хозяйств на 1 июля 2023 года, тыс.тонн





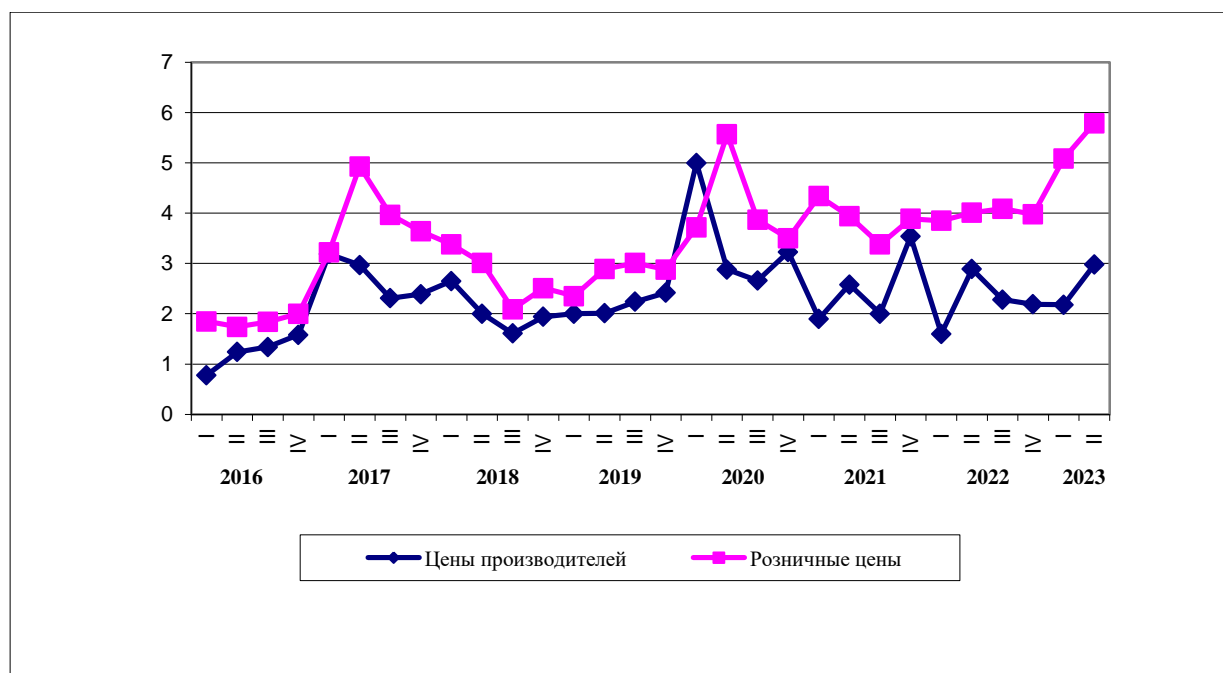
2.2. Анализ цен производителя  
**Таблица 5: Изменение цен производителя**

(сомони/кг)

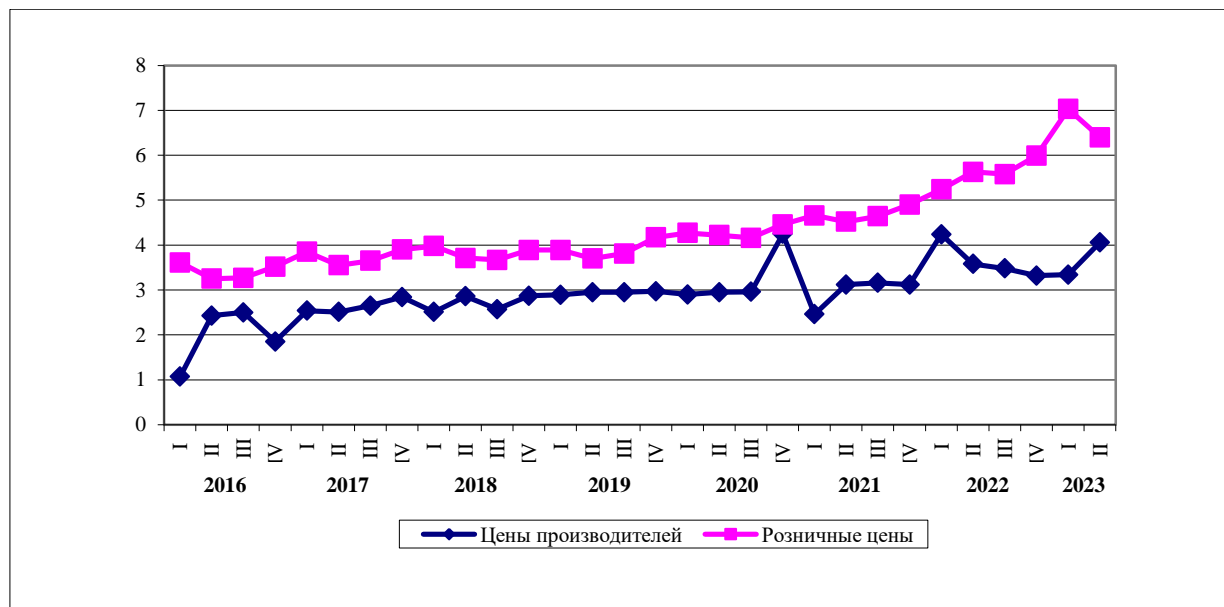
	2022				2023	
	I кв.	II кв.	III кв.	IV кв.	I кв.	II кв.
Пшеница	3,53	3,17	3,22	3,08	3,36	2,82
Молоко	4,24	3,58	3,48	3,32	3,34	4,06
Картошка	1,60	2,89	2,28	2,19	2,18	2,98

Источник: Агентство по статистике при Президенте Республики Таджикистан

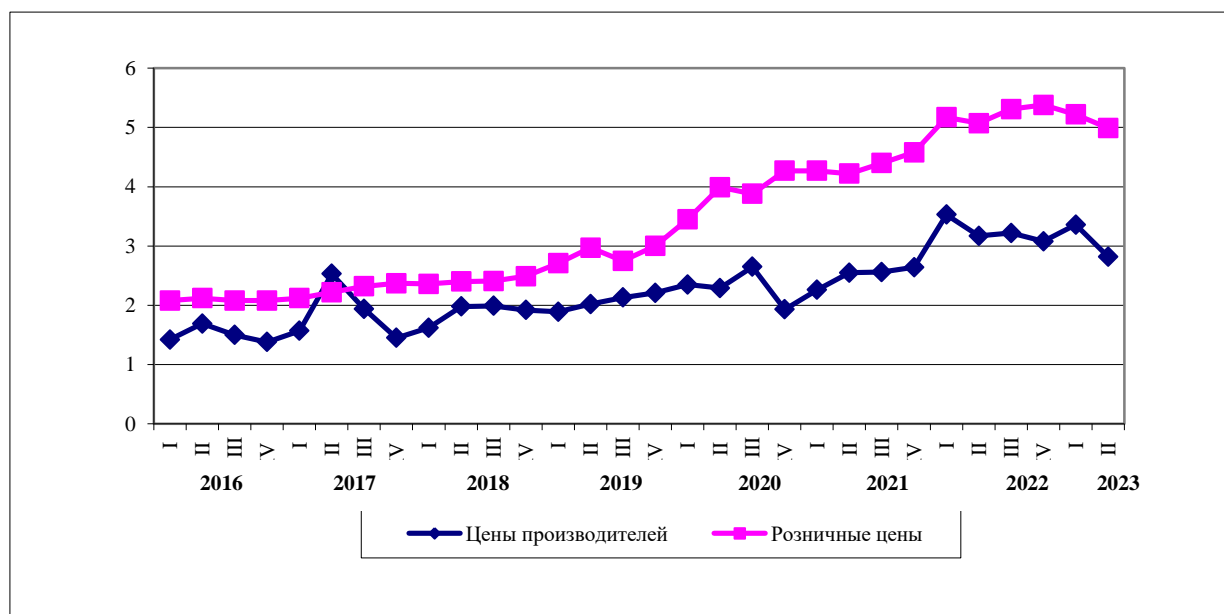
**График 4: Изменение розничных цен и цен производителей на картофель, сомони/кг**



**График 5: Изменение розничных цен и цен производителей на молоко, сомони/кг**



**График 6: Изменение розничных цен и цен производителей на пшеницу, сомони/кг**



Из графиков видно, что тенденция изменения розничных цен выше изменения цен производителей. И такая ситуация распространяется на все виды сельскохозяйственной продукции (см. приложение 3 и 4).

### 2.3. Торговля основными продуктами питания

В Таджикистане доля продовольственных товаров в общем объеме экспорта за январь - июнь 2022 и 2023 годы составила соответственно 2,7 и 5,0%. В импорте удельный их вес значительно выше и составлял, соответственно, 19,0 и 17,8%.

Основными импортированными товарами являются: картошка - занимающие наибольший удельный вес, овощи, масло растительное, сахар и кондитерские изделия и др.

Импорт продовольственных товаров за январь - июнь 2023 года увеличился по сравнению с январём - июнем 2022 годом на 24,5%, в том числе импорт картошки в 11,6 раза, сахара и кондитерских изделий в 12,5%, овощи в 5,2 раза и масло растительное в 46,1%.

**Таблица 6: Экспорт, импорт основных продуктов питания и их доля в общем объеме торговли за январь - июнь 2022-2023 гг.**

	экспорт		2023 в % к 2022	импорт		2023 в % к 2022
	2022	2023		2022	2023	
<i>Продовольственные товары</i>	127,6	123,2	96,6	687,1	855,8	124,5
из них:						
пшеница	0,2	-	-	374,2	420,5	112,4
мука	1,4	4,0	в 2,9 р	23,1	21,2	91,8
сахар и кондитерские изделия	0,1	0,1	100,0	63,9	71,4	112,5
макароны, лапша, рожки и др.	-	-	-	5,6	4,8	82,8
масло растительное	-	-	-	31,7	46,3	146,1
молоко и молочные продукты	-	-	-	3,8	3,9	102,6
яйца, млн.шт	19,1	0,2	10,5	8,1	10,7	132,0
чай	0,04	0,02	50,0	3,3	2,1	63,6
картошка	-	-	-	2,4	27,6	в 11,6 р
овощи	75,6	53,7	71,0	8,2	42,3	в 5,2 р
фрукты и плоды	34,7	47,7	137,5	27,6	27,0	97,8
соки фруктовые и овощные	0,1	0,2	в 2,0 р	0,8	0,8	100,0
овощи консервированные, томаты	0,1	0,04	40,0	2,6	2,6	100,0
Доля пищевых продуктов в общем объеме, %	2,7	5,0	в 1,8 р	19,0	17,8	93,7

## 2.4. Наличие продуктов на душу населения

Наличие продовольственных продуктов на душу населения рассчитывается через продовольственный баланс. В продовольственном балансе для каждого основного продукта питания показывается его общее физическое наличие и потребление за определенный период времени, который составляет обычно один год.

**Общее физическое наличие** является суммой запасов на начало периода, производства и импорта указанного продукта за данный период времени.

**Общее потребление** складывается из потребления на питание + корма - семена - потери - экспорт и запасов на конец периода. За любой период времени наличие и потребление каждого товара должны совпадать. При наличии продовольственных балансов за несколько лет, по ним можно проследить тенденцию изменения общего наличия, импорта, экспорта, а также наличия для потребления населением и на корм. Если разделить общие имеющиеся для потребления запасы продовольствия на количество населения, можно получить важнейший показатель наличия - среднее наличие продовольствия - на душу населения на год. Указанный показатель является усредненным в национальном масштабе, в нем не учитываются аспекты доступа домохозяйств (возможности производства, приобретения или получения продовольствия иным способом).

**Таблица 7: Потребление продуктов питания на душу населения**

(на душу населения, кг в месяц)

	<b>I полугодие 2022 года</b>	<b>I полугодие 2023 года</b>
Хлебопродукты (в пересчете на муку)	13,0	12,6
Картофель	3,2	3,3
Овощи и бахчевые	8,4	7,9
Фрукты и ягоды	2,4	2,6
Сахар и кондитерские изделия	1,3	1,3
Мясо и мясопродукты	1,6	2,0
Молоко и молочные продукты	3,7	3,3
Яйца, штук	14	13
Жиры растительные	1,6	1,5
Рыба и рыбопродукты	0,09	0,1

*Источник: Обследование бюджетов домашних хозяйств*

## РАЗДЕЛ III. ДОСТУП К ПРОДОВОЛЬСТВУ

Под доступом подразумевается, что все члены домохозяйства располагают достаточными ресурсами для получения продуктов, удовлетворяющих потребность в полноценном питании для ведения здоровой и активной жизни. Доступ может выражаться через производство для собственного потребления, рыночные закупки или пожертвования.

### 3.1. Анализ потребительских цен

В июне 2023 года из наблюдаемых продовольственных товаров значительно возросли цены по следующим группам: мясные продукты – на 1,9% (в основном за счет роста цен на говядину - на 3,2%, баранину – на 0,5%); рис - на 14,5%, перловка - на 3,2%, картофель – на 7,3%, морковь – на 2,7%, сахар - на 5,1%, сгущённое молоко – на 0,5% и безалкогольные напитки – на 0,4%. Вместе с тем, снизились цены на фрукты – на 3,2% (яблоки – на 12,6% и дыню - на 2,6%), масло и жиры – на 3,0% (масло хлопковое – на 5,0%, масло подсолнечное – на 2,4%); овощи – на 4,8% (помидоры - на 32,2%, лук репчатый – на 17,1% и капуста – на 2,3%); яйца – на 13,4%, молоко - на 3,3% и мука 1-го сорта – на 1,5% (см.таблицу 8, прил. 4).

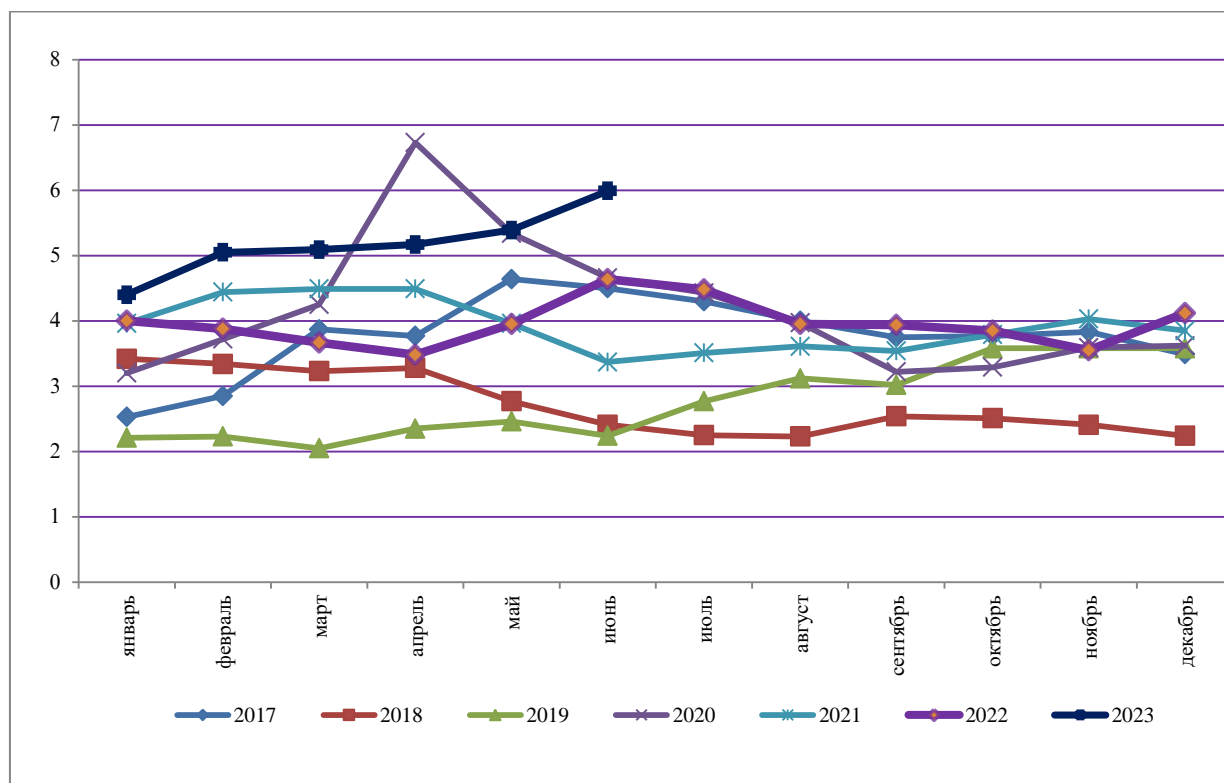
**Таблица 8: Уровень средних цен на отдельные продукты питания в потребительском секторе в среднем по республике представлен ниже:**

	<i>на конец периода, сомони и дирам за 1 кг, литр, штуку</i>						
	2022 г.		2023 г.				
	<i>июнь</i>	<i>декабрь</i>	<i>январь</i>	<i>март</i>	<i>апрель</i>	<i>май</i>	<i>июнь</i>
говядина	61,45	64,19	64,89	64,43	64,48	65,11	66,86
масло сливочное	52,98	57,45	54,69	58,70	63,40	63,40	63,42
масло хлопковое	23,96	19,93	19,39	19,43	17,89	17,03	16,39
молоко разливное	5,48	6,01	6,55	6,69	6,51	6,31	6,09
яйца (за 10 штук)	9,90	14,93	14,13	13,75	14,74	12,86	10,94
сахар-песок	11,47	10,23	9,93	10,03	10,65	11,51	11,03
соль	1,67	1,67	1,67	1,67	1,67	1,67	1,67
мука пшеничная 1-го сорта	6,90	6,07	6,50	6,42	6,07	5,89	5,80
хлеб из муки 1-го сорта	3,77	3,77	3,80	3,78	3,78	3,58	3,49
рис	11,73	12,91	13,65	14,50	14,77	15,11	17,09
картофель	4,64	4,12	4,40	5,09	5,17	5,39	5,99
лук репчатый	3,83	4,50	6,32	8,80	7,35	4,66	3,80
морковь	2,95	3,22	3,45	4,35	4,93	5,49	5,57
яблоки	8,00	6,79	7,64	8,67	9,09	10,80	9,66
водка	22,47	22,47	22,47	22,47	22,47	22,47	22,47

За период с начала 2023 года наиболее всего подорожали цены по следующим группам товаров: на овощи – на 3,4% (морковь – в 2,6 раза, капуста – на 46,2% и картофель – на 28,6%); фрукты – на 24,6% (яблоки – на 28,6%); мясные продукты – на 3,0% (баранина – на 10,4%, говядина – на 4,3%); рис -на 43,0% и сахар – на 23,5%.

Наряду с этим, снизились цены на масло и жиры – на 16,9% (масло подсолнечное – на 22,9%, масло хлопковое – на 20,4%); помидоры – на 71,6 % и огурцы – на 57,4%, яйца – на 21,2%, мука 1-го сорта – на 17,0% и сахар – на 1,9%.

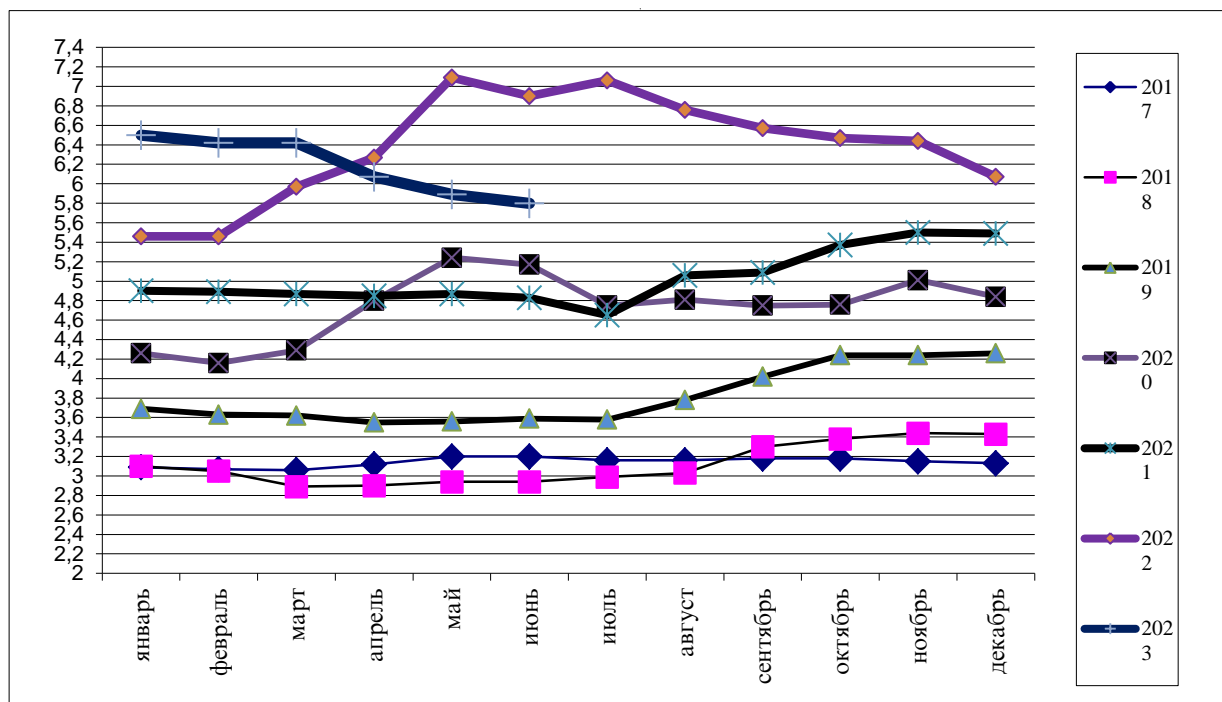
График 7: среднемесячные розничные цены на картофель, сомони/кг



**Картофель.** Цены на картофель подчинены сезонному колебанию и также колебаниям в спросе и предложении. Высокая сезонная цена отмечается во втором квартале каждого года, до первого нового урожая.

В марте 2022 года по сравнению с мартом 2021 года цена за килограмм картофеля уменьшилась на 18,3% и составляла 3,37 сомони за килограмм, а в июне 2022 года по сравнению с июнем 2021 года увеличилась на 37,7% и составляла 4,64 сомони за килограмм. В сентябре 2022 года по сравнению с сентябрем 2021 года цена за килограмм картофеля увеличилась на 0,5% и составляла 3,94 сомони за килограмм, в декабре 2022 года по сравнению декабрем 2021 года увеличилась на 7,01 и составила 4,12 сомони за килограмм. В марте 2023 года по сравнению с мартом 2022 года цена за килограмм картофеля увеличилась на 38,7% и составляла 5,09 сомони за килограмм а в июне 2023 года по сравнению с июнем 2022 года увеличилась на 29,1% и составляла 5,99 сомони за килограмм (см. график 7).

Мука. График 8: среднемесячные розничные цены на муку, сомони/ кг



**Мука.** В марте 2022 года по сравнению с мартом 2021 года цена за килограмм муки увеличилась на 22,5% и составляла 5,97 сомони за килограмм, а в июне 2022 года по сравнению с июнем 2021 года цена за килограмм муки увеличилась на 42,8% и составляла 6,90 сомони. В сентябре 2022 года по сравнению с сентябрем 2021 года цена за килограмм муки увеличилась на 29,1% и составляла 6,57 сомони за килограмм, в декабре 2022 года по сравнению с декабрем 2021 года увеличилась на 10,5% и составила 6,07 сомони за килограмм. В марте 2023 года по сравнению с мартом 2022 года цена за килограмм муки увеличилась на 7,5% и составляла 6,42 сомони за килограмм, а в июне 2023 года по сравнению с июнем 2022 года цена за килограмм муки уменьшилась на 15,9% и составляла 5,80 сомони (см. график 8).

### 3.2. Доходы и расходы

Данные по доходам и расходам взяты из обследования бюджета домохозяйств, которое производится, начиная с 1 января 2009 года, на базе ежеквартального обследования 3000 домохозяйств, а данные за 2008 год производились на базе ежемесячного обследования 925 домохозяйств и состоят из следующих разделов: демографическая информация по составу семьи, жилью и инфраструктура, объем потребления в семье, в том числе из самостоятельного производства, экономическая деятельность в сельскохозяйственной и несельскохозяйственной сфере.

### 3.2.1. Доходы

За первое полугодие 2023 года по сравнению с первым полугодием 2022 года среднедушевые номинальные денежные доходы увеличились на 32,4% и составили 869,09 сомони в месяц, а реальные денежные доходы увеличились на 28,0 % (см. таблицу № 9).

**Таблица 9: Индикаторы обеспечения**

	<b>I полугодие 2022 года</b>	<b>I полугодие 2023 года</b>
Среднедушевые доходы (сомони/месяц)	656,57	869,09
Рост реальных доходов (%)	99,1	128,0
Средняя номинальная зарплата	1685,39	1949,61
Рост реальной зарплаты (%)	102,4	111,9
Среднедушевые расходы (сомони/месяц)	682,48	1056,68
Рост реальных расходов (%)	105,0	149,7

Источник: Обследование бюджетов домашних хозяйств и данные текущей статистики.

Наиболее важным источником денежных доходов домашних хозяйств за первое полугодие 2023 год по-прежнему остаются трудовые доходы – 37,4 процента, выплата пенсий и пособий – 7,4 процента и поступления от продаж сельхозпродукции – 15,2 процента.

### 3.3. Бедность в Республике Таджикистан

*Бедность и продовольственная необеспеченность продуктами питания близко связаны между собой и формируют порочный круг. Продовольственная необеспеченность и необеспеченность питанием характеризуется как: «Отсутствие у людей постоянного и надежного доступа к достаточным запасам безопасной и питательной пищи, обеспечивающей нормальный рост и развитие, активную и здоровую жизнь. Это может быть вызвано отсутствием наличия продовольствия, недостаточной покупательной способностью, неравенством в распределении или неадекватным потреблением продовольствия на уровне домохозяйств. Продовольственная необеспеченность, недостаточно высокий уровень здравоохранения и санитарии, неправильные практики ухода и кормления могут стать основными причинами плохого уровня питания. Продовольственная необеспеченность может быть хронической (постоянной), сезонной или временной.*



### 3.3.1. Продовольственная необеспеченность - домохозяйства, тратящие более половины своих доходов на продукты питания

*Продовольственная необеспеченность означает ситуацию, когда у людей нет постоянного физического, социального и экономического доступа к достаточному количеству полноценного и безопасного для здоровья продовольствия, отвечающего их пищевым потребностям и предпочтениям и необходимого для ведения активной и здоровой жизни.*

За первое полугодие 2023 год по сравнению с первое полугодие 2022 годом доля расходов на продовольствие по городской местности уменьшилась на -9,1 процентных пункта, а в сельской местности также уменьшилась на -15,6 процентных пункта (см. таблицу 10).

**Таблица 10: Доля потребительских расходов домашних хозяйств на продукты питания (%)**

	<b>I полугодие 2022 года</b>	<b>I полугодие 2023 года</b>
<b>Республика</b>	<b>59,3</b>	<b>46,5</b>
в том числе:		
городское население	60,2	51,1
сельская местность	58,6	43,0
<b>Регионы</b>		
г.Душанбе	59,4	53,5
ГБАО	59,2	44,2
Согдийская область	57,9	46,8
Хатлонская область	61,6	42,6
РРП	57,1	47,2

## РАЗДЕЛ IV. ПОТРЕБЛЕНИЕ И УСВОЕНИЕ

*Потребление продовольствия относится к выбору, составу, подготовке и распределению продовольствия в пределах семейства. Усвоение – это способность человеческого организма принимать пищу и превращать ее в энергию. Потребление продовольствия охватывает знание соответствующих диет, и надлежащего распределения продовольствия в пределах семьи. Возможность усвоения продовольствия организмом предполагает наличие не только полноценного пищевого рациона, но и среды, благоприятной для здоровья человека, включая пригодную для питья воду, доступа к основному медицинскому обслуживанию приготовления пищи и способов хранения продовольствия. Конечным показателем продовольственной безопасности является состояние питания населения.*

### 4.1. Потребление продовольственных продуктов населением

Один из способов выявления необеспеченности продовольствием и полноценным питанием являются расчёты потребления килокалорий одного члена домохозяйства в день.

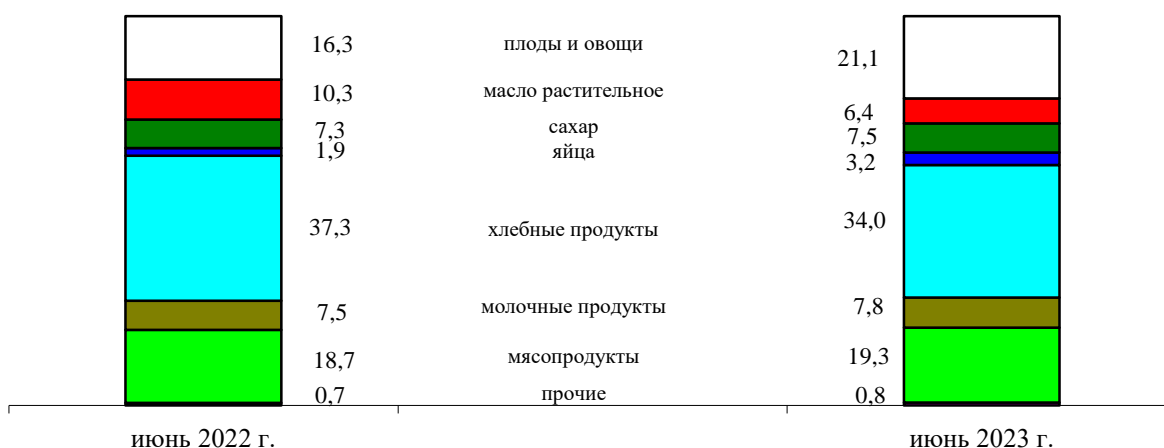
За первое полугодие 2023 года потребление килокалорий на одного члена домохозяйства в сутки составило 2485,27 килокалорий, что является немного выше минимальной нормы рекомендованной Всемирной Организацией Здравоохранения (2100 килокалорий в день).

За первое полугодие 2023 года потребление хлеба и хлебных продуктов составляет 75,4 килограмм в среднем на одного члена домохозяйства, что характерно для всех регионов республики.

В целом по Республике за первое полугодие 2023 года среднедушевое потребление картофеля составило 19,9 кг, овощей и бахчевых 47,4 кг, молока и молочных продуктов - 20,0 кг, мяса и мясных продуктов – 11,8 кг, растительного масла и другие жиров – 9,5 кг, яиц - 74 штук, сахара и кондитерских изделий – 8,1 кг, фруктов – 15,8 кг. Наибольший удельный вес расходов домохозяйств на покупку продуктов питания приходится на хлебные продукты – 30,9 процента.

**График 9: Структура стоимости набора продуктов питания в июне 2022-2023гг.**

(на конец месяца, в процентах, на одного человека)



Подробная информация о среднедушевом потреблении продуктов питания в домашних хозяйствах по Республике Таджикистан приведена в приложении 6.

**Таблица 11: Состав пищевых веществ в потребленных продуктах в сутки (без пива и вина)**

	На одного члена домашнего хозяйства в сутки	в том числе:		На одного члена домашнего хозяйства в сутки	в том числе:	
		в городской местности	в сельской местности		в городской местности	в сельской местности
	I полугодие 2022 года			I полугодие 2023 года		
белки, грамм	54,75	62,71	48,62	63,88	69,65	60,26
в том числе в продуктах животного происхождения, грамм	18,92	21,98	16,56	20,06	22,79	18,35
жиры, грамм	82,15	99,52	68,94	80,84	91,83	73,95
в том числе в продуктах животного происхождения, грамм	18,39	21,19	15,87	15,26	18,82	13,03
углеводы, грамм	336,36	373,78	307,52	375,34	396,87	361,84
калорийность потребленных продуктов, к/кал	2298,83	2637,01	2039,88	2485,27	2693,76	2354,59
в том числе животного происхождения, к/кал	274,20	314,46	239,97	254,81	299,00	227,10

## 4.2. Индикаторы продовольственной безопасности, не связанные с доходами

## 4.2.1. Заболеваемость

Таблица 12: Заболеваемость населения инфекционными болезнями

(случаев)

Зарегистрировано инфекционных болезней	2021г.	2022г.	II кв. 2022г.	II кв. 2023г.
Всего	40645	39571	9759	7382
Острые кишечные инфекции	22428	21719	5542	3825
<i>в том числе:</i>				
бактериальная дизентерия	113	130	21	16
Острые вирусные гепатиты	3943	4900	352	352
Туберкулез	3480	3623	1063	1081
Бруцеллез	521	517	220	281
Паразитарные болезни	44014	41745	8096	9832

Во 2 квартале 2023 года по сравнению со 2 кварталом 2022 года отмечено уменьшилась заболеваемости населения инфекционными болезнями на 24,3 процента.

Острые кишечные инфекции составляют 51,8 процента от общего числа инфекционных заболеваний. На долю заболеваемости острыми вирусными гепатитами приходится 4,8 процента от общего числа инфекционных заболеваний.

По сравнению с аналогичным периодом 2022 года отмечено увеличение заболеваемости туберкулез на 1,7 процента, бруцеллез на 27,7 процента и паразитарными болезнями на 21,4 процента.

По сравнению с аналогичным периодом прошлого года уменьшилась заболеваемость острыми кишечными инфекциями на 31,0 процента, бактериальной дизентерией на 23,8 процента.

**Таблица 13: Заболеваемость детей 0-14 лет инфекционными болезнями***(случаев)*

<b>Зарегистрировано инфекционных болезней</b>	<b>2021г.</b>	<b>2022г.</b>	<b>II кв. 2022г.</b>	<b>II кв. 2023г.</b>
Всего	24309	27047	6482	4541
Острые кишечные инфекции	17060	16336	4307	2874
<i>в том числе:</i>				
Острые вирусные гепатиты	3520	4508	298	290
Туберкулез	185	216	57	52
Бруцеллез	74	85	37	59
Паразитарные болезни	25932	26730	7079	6292

Во 2 квартале 2023 года по сравнению со 2 кварталом 2022 года отмечено уменьшилась заболеваемости детей 0-14 лет инфекционными болезнями на 29,9 процента.

Острые кишечные инфекции составляют 63,3 процента от общего числа инфекционных заболеваний. Удельный вес заболеваемости острых вирусных гепатитов у детей 0-14 лет составляет 6,4 процента от общего числа заболеваемости инфекционными болезнями.

По сравнению с аналогичным периодом прошлого года уменьшилась заболеваемость острыми кишечными инфекциями на 33,3 процента, паразитарными болезнями на 11,1 процента, туберкулезом на 8,8 процента и острыми вирусными гепатитами на 2,3 процента.

#### 4.2.2. Рождаемость, смертность, естественный прирост

За январь – июнь 2023 года органами ЗАГС зарегистрировано родивших, в срок, установленный законом – 106,8 тыс. человек<sup>1</sup> (без учета регистрации актов родившихся предыдущих годов по восстановлению) и 17,0 тыс. умерших, из них детей в возрасте до одного года – 0,9 тысячи.

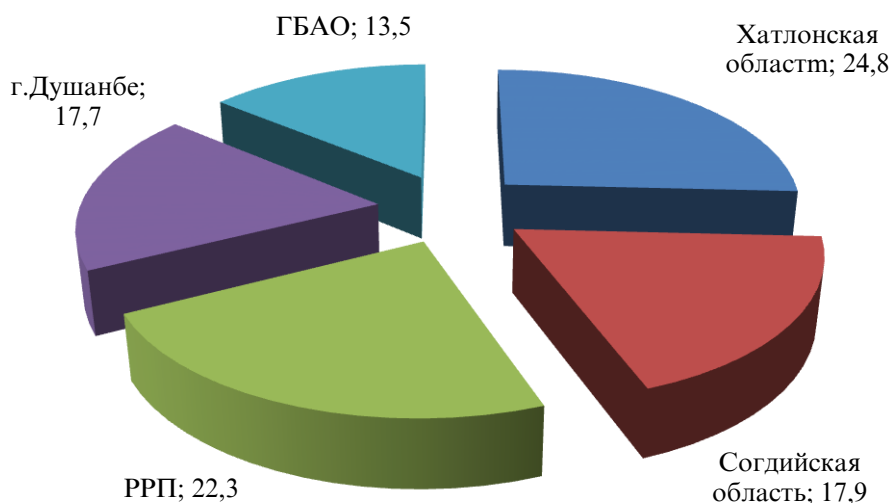
Общие коэффициенты рождаемости и смертности по предварительной оценке составили соответственно 21,2 и 3,4 на 1000 населения.

**Таблица 14: Число родившихся, умерших и естественный прирост населения за 2021-2023 годов**

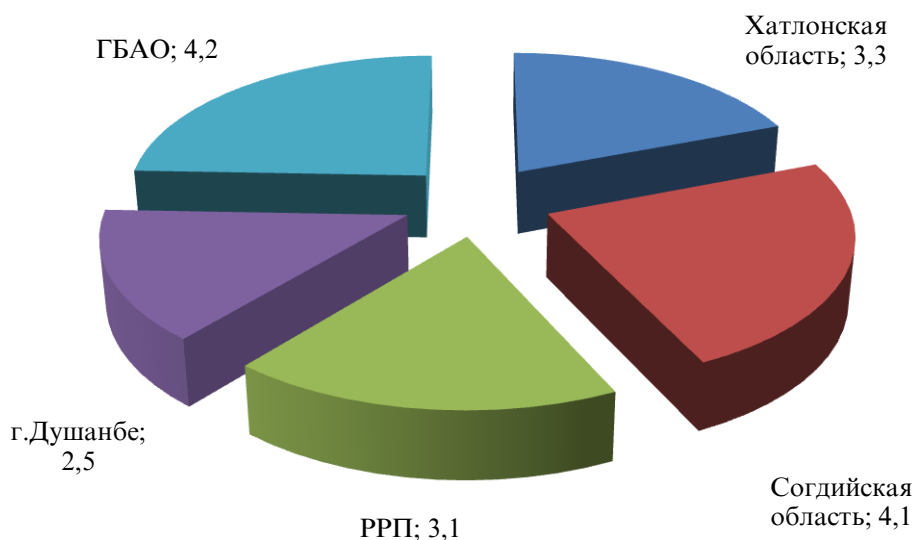
	<i>число зарегистрированных родившихся, всего в срок, установленный законом</i>		<i>число зарегистрированных умерших</i>		<i>естественный прирост населения</i>	
	<i>человек</i>	<i>в % к соответствующему периоду прошлого года</i>	<i>человек</i>	<i>в % к соответствующему периоду прошлого года</i>	<i>человек</i>	<i>в % к соответствующему периоду прошлого года</i>
<b>2021 год</b>						
1 квартал	54960	96,3	9101	101,9	45859	95,2
2 квартал	48544	110,9	8083	81,8	40461	119,4
3 квартал	48915	74,5	12501	124,0	36414	65,5
4 квартал	63437	86,7	9331	72,6	54106	89,7
За год	215856	90,0	39016	93,5	176840	89,3
<b>2022 год</b>						
1 квартал	54723	99,6	8753	96,2	45970	100,2
2 квартал	55426	114,2	7582	93,8	47844	118,2
3 квартал	53790	110,0	7400	59,2	46390	127,4
4 квартал	66717	105,2	7371	79,0	59346	109,7
За год	230654	106,9	31106	79,7	199548	112,8
<b>2023 год</b>						
1 квартал	54078	98,8	9032	103,2	45046	98,0
2 квартал	52752	95,2	7952	104,9	44800	93,6

<sup>1</sup>Согласно методологии расчета численности населения и демографических показателей, учитывается регистрация рожденных в течение календарного года

**График 10: Общие коэффициенты рождаемости по регионам на 1000 населения**



**График 11: Общие коэффициенты смертности по регионам на 1000 населения**



В январе-июне 2023 года по сравнению с аналогичным периодом 2022 года наблюдается снижение регистрации рождений в срок, установленный законом - на 3,0%. Снижение регистрации рождений наблюдается во всех регионах, кроме города Душанбе. В Хатлонской области регистрация рождений снизилась на 2,9% (44,9 тыс. родившихся), в Согдийской области на 3,9% (25,7 тыс. рождений), в районах республиканского подчинения – на 6,5% (23,9 тыс. родившихся), ГБАО 5,5% и составило (1,6 тыс. родившихся). В городе Душанбе регистрация рождений по сравнению с аналогичным периодом прошлого года увеличилось и составило 8,3% (10,8 тыс. родившихся).

**Таблица 15: Число родившихся, умерших и естественный прирост населения за январь - июнь 2022 - 2023 годов**

	число зарегистрированных рождений в срок установленный законом		число умерших		естественный прирост населения	
	2022	2023	2022	2023	2022	2023
	<i>человек</i>					
<b>Республика</b>	<b>110149</b>	<b>106830</b>	<b>16335</b>	<b>16984</b>	<b>93814</b>	<b>89846</b>
в том числе:						
ГБАО	1649	1558	419	486	1230	1072
Согдийская область	26688	25651	5783	5803	20905	19848
Хатлонская область	46275	44910	5473	5900	40802	39010
г. Душанбе	9942	10770	1463	1511	8479	9259
РРП	25595	23941	3197	3284	22398	20657

Регистрация умерших за январь-июнь 2023 года по сравнению с аналогичным периодом 2022 года увеличилась на 4,0% и составила 17,0 тыс. человек. Увеличение регистрации умерших наблюдается почти во всех регионах. В Хатлонской области регистрация умерших выросла на 7,8% (составила 5,9 тыс. смертей), в Согдийской области 0,3% (составила 5,8 тыс. смертей), в районах республиканского подчинения – на 2,7% (3,3 тыс. смертей), в городе Душанбе - на 3,3 % (1,5 тыс. смертей) и в ГБАО регистрация смертей увеличилась – на 16,0%, составило 486 смертей.

Естественный прирост населения по предварительным данным за январь - июнь 2023 года по сравнению с январем - июнем 2022 года уменьшился на 4,2% и составил 89,8 тыс. человек или 17,8 человек на 1000 населения.

**Таблица 16: Численность населения**

С учетом регистрации родившихся, умерших и миграции численность населения на 1 июля 2023 года составила следующее:

	Численность населения, на 1.07.2023 года, тыс. человек	в % к соответствующему периоду 2022 года
<b>Республика Таджикистан</b>	<b>10163,4</b>	<b>101,9</b>
в том числе:		
ГБАО	232,7	100,7
Согдийская область	2889,4	101,6
Хатлонская область	3649,3	102,2
город Душанбе	1228,4	101,7
РРП	2163,6	102,0



## МЕТОДОЛОГИЯ

### 1. Методология анализа продовольственной безопасности

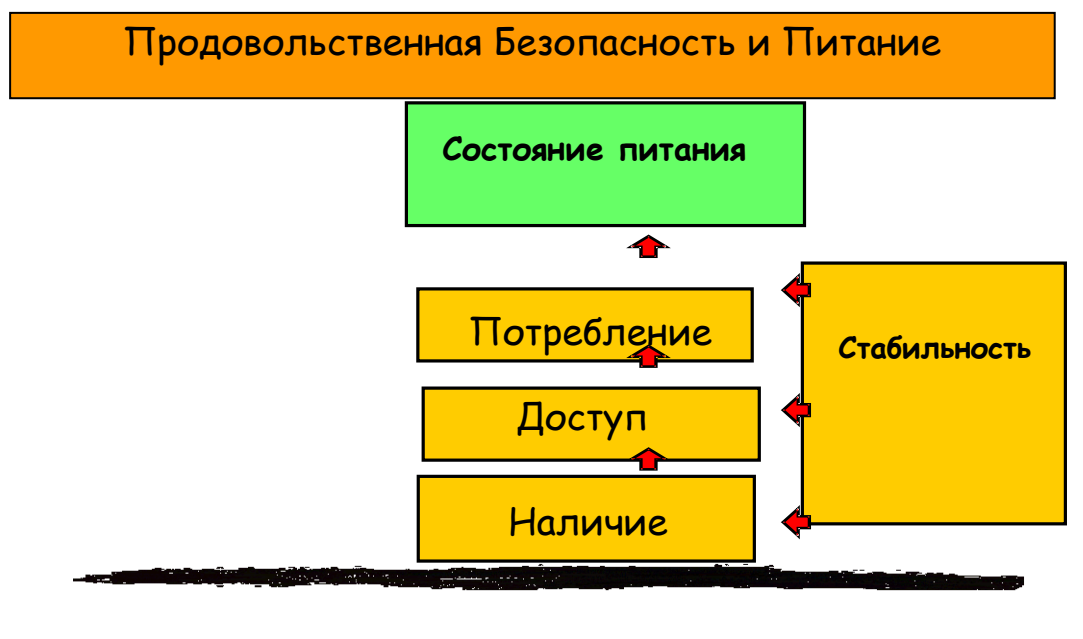
«Продовольственная безопасность и безопасность питания считаются достигнутыми в том случае, если имеет место наличие адекватных продовольственных продуктов (с точки зрения количества, качества, безопасности и социально-культурной приемлемости), обеспечен доступ и удовлетворительное потребление и усвоение таких продуктов всеми лицами в любое время для обеспечения активной и здоровой жизни.»

**Наличие:** физическое наличие безопасного и достаточного в количественном и качественном отношении продовольствия;

**Доступ:** все домохозяйства и все члены домохозяйств располагают достаточными ресурсами для приобретения необходимых продовольственных продуктов (за счет производства, приобретения или помощи);

**Потребление и усвоение** знания, состояние здоровья и санитарные условия, необходимые для того, чтобы человеческий организм мог потреблять и перерабатывать продовольственные продукты.

**Стабильность** постоянное обеспечение наличия, доступа, потребления и усвоения пищи. В случае отсутствия стабильности, отдельные лица могут страдать и хронической или временной продовольственной необеспеченностью. Для облегчения все четыре аспекта продовольственной безопасности и безопасности питания приведены на рисунке ниже:



Поскольку домохозяйства и отдельные лица живут в обществе, для обеспечения продовольственной безопасности и безопасности питания необходимо наличие всех четырех аспектов. Эти аспекты должны быть одновременно обеспечены на всех уровнях, начиная от уровня домохозяйств и отдельных граждан (**микро-уровень**), до уровня сообщества (поселок, район, область), представляющего собой **мезо-уровень**, до национального или глобального, т.е. **макро-уровня**.

Для целей мониторинга продовольственной безопасности необходимо выбрать наиболее значащие показатели и регулярно их измерять.

### **Методика составления продовольственного баланса по базовым продуктам питания**

Продовольственный баланс по базовым продуктам питания составлен в натуральном выражении.

При составлении продовольственного баланса продукты из запасов перенесены из баланса за предыдущий год, т.е. запасы на конец предыдущего года становятся запасами на 1 января текущего года. По импорту и экспорту продуктов были использованы официальные данные, по производству – оперативные.

Исходя из засеянных площадей сельскохозяйственными культурами и используя фактические затраты на 1 га посева, определены расходы на семена. Расчет потерь производится на основании официально установленных норм.

Для определения расхода яиц на инкубацию использовалось фактическое количество полученного приплода птицы, и нормативные материалы по выводу цыплят из числа заложенных яиц.

Расчет объемов продуктов питания, потребляемого населением, а также расходы на корм скоту основывался на данных обследований 3000 бюджетов домашних хозяйств. При расчете потребления мяса также учитывалось количество мяса, израсходованного в связи с соблюдением национальных традиций (при похоронах, свадьбах, религиозных праздниках, и т.д.)

## Глоссарий

**Безработными** считаются лица 15 лет и старше, которые в рассматриваемый период: не имели работу (доходного занятия); занимались поиском работы, т.е. обращались в государственную службу занятости или использовали другие методы поиска работы; были готовы приступить к работе.

**Валовой внутренний продукт (ВВП)** – обобщающий показатель экономической деятельности страны. ВВП рассчитывается в основных и рыночных ценах (номинальный ВВП) и в сопоставимых ценах (реальный ВВП).

**Краткосрочный показатель развития экономики** – предварительный показатель экономической деятельности, который формируется на базе предварительных ежемесячных показателей отраслей экономики и показывает развития экономики за определенный период.

**Индекс потребительских цен на товары и платные услуги населению (ИПЦ)** характеризует изменение общего уровня цен во времени на товары и услуги. Индекс измеряет отношение стоимости фактического фиксированного набора товаров и услуг в текущем периоде к его стоимости в базисном периоде.

**Среднемесячная номинальная заработная плата** исчисляется путем деления фактически начисленного фонда заработной платы работников списочного состава и совместителей на численность, принимаемую для исчисления средней заработной платы и на число месяцев в отчетном периоде.

**Среднедушевая суточная калорийность питания.** Характеризует энергетическую ценность в потребленных продуктах питания на одного члена домашнего хозяйства, а также химический состав питания в белках и жирах.

**Уровень официальной безработицы** исчисляется как отношение численности официально зарегистрированных безработных к численности экономически активного населения, в процентах.

## Используемые сокращения:

ВВП	Валовой Внутренний Продукт
РРП	Районы Республиканского подчинения
ГБАО	Горно-Бадахшанская автономная область
ИПЦ	Индекс потребительских цен
КПРИ	Краткосрочный показатель развития экономики

**Приложение 1. Обзор метеорологических условий Республики Таджикистан за II квартал 2023 года**

**Метеорологический обзор**

**Апрель.** Месяц апрель характеризовался теплой погодой, где количество атмосферных осадков выпало меньше нормы.

Среднемесячная температура атмосферного воздуха в большинстве районах была на 1-2<sup>0</sup>С выше нормы и составила: в долинных районах 17-22<sup>0</sup>С тепла, в горных районах от 3-8<sup>0</sup>С до 9-14<sup>0</sup>С тепла, в высокогорных районах -3+1<sup>0</sup>С.

В течение месяца смещение воздушных масс с южных регионов способствовало повышению температурного фона практически по всей территории республики, при этом, температура воздуха в дневные часы в долинах прогревалась от 18-23<sup>0</sup>С до 29-34<sup>0</sup>С тепла, а в ночные часы температура воздуха колебалась от 7-12<sup>0</sup>С до 13-18<sup>0</sup>С тепла. В горных районах отмечалось колебание температуры днем от 12-17<sup>0</sup>С до 19-24<sup>0</sup>С тепла, ночью от -1+4<sup>0</sup>С до 4-9<sup>0</sup>С тепла, на востоке ГБАО - ночью от 5-10<sup>0</sup>С до 0-5<sup>0</sup>С мороза, днем от 3-8<sup>0</sup>С мороза до 6-11<sup>0</sup>С тепла.

Лишь кратковременный заток холодного воздуха наблюдался в периоде с 17 по 18 апреля, когда дневная температура воздуха в большинстве долинных районах понизилась на 6-13<sup>0</sup>С, при этом, среднесуточная температура была на 5-7<sup>0</sup>С ниже среднемноголетних значений.

Выпадение атмосферных осадков отмечалось в течении 5-10 дней.

Среднемесячные осадки в целом по республике оказались ниже нормы, однако, 18 апреля в результате вторжения западного холодного и влажного воздуха в ряде районах республики прошли интенсивные осадки.

В отдельных метеорологических станциях отмечены сильные осадки: за 12 часов в Пяндже 24 мм, Пархаре 17 мм, Кулябе 18 мм, Муминабаде 22мм, Ховалинге 17 мм, Рушане 15 мм и Навобаде (дождь, снег) 17 мм.

Среднемесячные осадки по республике от климатической нормы составила: по Хатлонской области 15-56%, Согдийской области 38-95%, по районам республиканского подчинения 10-69%, в ГБАО 6-34%.

Усиление ветра отмечалось в периодах 2, 5, 10, 13, 14 - 18 и 26-27 апреля в отдельных районах республиканского подчинения, Хатлонской и Согдийской областях зафиксированы порывы ветра до 15-22 м/с, а в периоде 1, 6, 10, 16-17 и 26-27 апреля наблюдалась гроза.

В отдельных районах Хатлонской и районах республиканского подчинения в периодах 5, 11, 12 и 15-18 апреля отмечалась мгла.

**Май.** Май месяц в республике характеризовался теплой погодой, с количество осадков меньше нормы.

Среднемесячная температура воздуха в большинстве районах была на 1-2<sup>0</sup>С, в большинстве горных районах в пределах климатической нормы и составила: в долинных

районах 22-26<sup>0</sup>С тепла, в горных районах 12-16<sup>0</sup>С тепла, (в Ляхше 8<sup>0</sup>С тепла, в Дарвазе 19<sup>0</sup>С тепла и в Хумраги 18<sup>0</sup>С тепла) высокогорных районах 0-5<sup>0</sup>С тепла.

В течение месяца смещение воздушных масс с южных регионов способствовало повышению температурного фона практически по всей территории республики, температура воздуха в дневные часы в долинах прогревалась до 30-35<sup>0</sup>С тепла, по крайнему югу до 37-39<sup>0</sup>С тепла, в ночные часы температура воздуха колебалась от 9-14<sup>0</sup>С тепла до 17-22<sup>0</sup>С тепла. В горных районах отмечались колебание температуры днем от 16-22<sup>0</sup>С тепла до 24-29<sup>0</sup>С тепла, (в Дарвазе до 32-34<sup>0</sup>С тепла) ночью от 3-8<sup>0</sup>С тепла до 8-13<sup>0</sup>С тепла, по ВГБАО - ночью от 0-5<sup>0</sup>С мороза до 0-5<sup>0</sup>С тепла, днем от 6-11<sup>0</sup>С тепла до 11-16<sup>0</sup>С тепла.

Лишь кратковременный заток холодного воздуха наблюдался 6 и 16 мая, когда дневная температура воздуха в большинстве долинных районах понизилась на 8-13<sup>0</sup>С, а среднесуточная температура была на 2-5<sup>0</sup>С ниже средне многолетних значений.

Выпадение осадков отмечались в течении 5-10 дней.

Среднемесячные осадки по республике оказалась ниже нормы, за исключением ВГБАО больше нормы и составило: по Хатлонской области 14-98%, Согдийской области 17-59%, по РРП 20-96%, по ГБАО 123-275% (в Булункуле 34%).

Наиболее интенсивные осадки выпадали: 18 мая за 9 часов в Чормагзаке 22 мм, в Яване 22мм, Гушаре 28 мм, и в Бустанабаде 27мм.

24 мая лишь в Тавильдаре за сутки выпало 27 мм. Аномальная погода отмечалась в Дехавзе, когда за ночь выпало 38 мм снега и высота снежного покрова достигало 50 см, что впервые наблюдалось в этой зоне. Дехавз по климатическим характеристикам является засушливым и холодным местом. В редких случаях за сезон выпадает такое количество осадков. Данный случай, которое наблюдалось 26 мая 2023 года, является аномальным случаем.

Усиление ветра отмечались в периоде 5, 6, 17 и 24-25 мая в отдельных районах РРП, Хатлонской и Согдийской области, зафиксирован ветер до 16-22 м/с, в Айвадже порывы достигало до 26 м/с

В периоде с 5-6, 12, 16, 23 и 25-26 мая по Хатлонской области и РРП наблюдалась мгла.

**Июнь.** Июнь месяц в республике характеризовался аномально жаркой погодой, в отдельные дни с усилением ветра, пыльной бурей и мглой.

Среднемесячная температура воздуха по республике была выше нормы в долинах Согдийской области и ГБАО на 1-2<sup>0</sup>С, в долинах Хатлонской области и горных районах РРП 2-5<sup>0</sup>С, в предгорных районах Хатлонской области и долинах РРП 3-5<sup>0</sup>С выше климатической нормы и составила: в долинах 28-30<sup>0</sup>С тепла; в предгорьях 26-28<sup>0</sup>С тепла; в горных Согдийской области и РРП 20-24<sup>0</sup>С тепла, ЗГБАО 25-26<sup>0</sup>С тепла, в высокогорьях 7-10<sup>0</sup>С тепла.

Практически весь июль месяц в республике наблюдалась жаркая погода.

Июнь 2023 для большинство долинных районах республики стал самым жарким за всю историю наблюдений.

Наиболее жаркая погода наблюдалась во второй и третьей декадах месяца. В самые жаркие дни второй и третьей декадах июня воздух прогревался днем в долинах до 39-42<sup>0</sup>С, по крайнему югу республики до 43-44<sup>0</sup>С.

Абсолютный максимум температуры воздуха для июня за все годы метеорологических наблюдений составляет 37-40<sup>0</sup>С, по югу Хатлонской области - 40-42<sup>0</sup>С. Однако такой продолжительный период с температурой значительно выше нормы в начале лета наблюдается в Таджикистане довольно редко. Также впервые за весь период наблюдения в городе Душанбе была зафиксировано абсолютный максимум 18 и 21 июня – 40,8<sup>0</sup>С тепла.

Аномальная жаркая погода привела к быстрому таянию снежного покрова и сходу гляциальных селей в горных и высокогорных районах республики, а также привела к увеличению уровня воды на реках, питающиеся от таяния снега.

Отдельные дни кратковременные дожди отмечались в отдельных горных и высокогорных районах.

Месячное количество осадков в республике составило: в долинных районах 0-45%, в предгорных районах 5-60%, в горных районах 1-68% (Дарвозе 136%, Хороге 109%), в высокогорных районах 95-365% от климатической нормы.

Практически 15 дней в большинстве долина - предгорных районах Хатлонской области и РРП наблюдалась пыльная мгла, а 20 июня в Согдийской области.

В период 9-13, 20, 22-29 июня за исключением ГБАО в отдельных районах республики наблюдалось гроза с усилением ветра до 15-20 м/с.

### Обзор воды рек и водохранилищ

**Апрель.** В течение апреля этого года уровень воды повысился на большинстве рек республики, а снизился только в реках Ёхсу, Кызылсу (южный) и Могиондарье.

Среднемесячный расход воды в течение месяца в реках Пяндж, Кофарниган, Вахш, Заравшан и зафиксировано на территории и превышает нормы (91-131%). Расход воды реки Исфара, Ёхсу, Кызылсу (южный), Могиондарье и Каратог был меньше нормы (38-77%).

Объем воды Нурекского водохранилища в течение месяца составляет 23 млн.м<sup>3</sup> в 30 апреля этого года составила 6403 млн.м<sup>3</sup>, что на 502 млн.м<sup>3</sup> меньше, чем за аналогичный период прошлого года.

Объем воды Кайраккумского водохранилища за месяц увеличился на 14 млн.м<sup>3</sup> и на 30 апреля текущего года составил 3463 млн.м<sup>3</sup>, что на 39 млн.м<sup>3</sup> меньше, чем за аналогичный период прошлого года.

Прогноз оправдался на 92%.

**Май.** В течение мая этого года на большинстве рек республики наблюдалось повышение уровень воды.

Среднемесячное водопотребление в течение месяца в бассейнах рек Пяндж, Вахш, Заравшан и Кофарниган было ниже нормы (31-110%). Водопотребление рек Вандж оказалось выше нормы (126%).

Объем воды Нурекского водохранилища в течение месяца составляет 222 млн.м<sup>3</sup> увеличилось, и на 31 мая этого года 6625 млн.м<sup>3</sup>, что на 1182 млн.м<sup>3</sup> меньше, чем за аналогичный период прошлого года.

Объем воды Кайраккумского водохранилища за месяц уменьшился на 20 млн. м<sup>3</sup> 31 мая текущего года и составил 3443 млн.м<sup>3</sup>, что на 137 млн.м<sup>3</sup> меньше, чем за аналогичный период прошлого года.

Прогноз оправдался на 88%.

**Июнь.** В течение июня месяца текущего года в реках республики наблюдалось повышение уровня воды, а снижение уровня воды зафиксировано только в реках Яхсу и Кызылсу (южная).

Среднемесячное водопотребление в течение месяца в бассейнах рек Пяндж (117-132%), Вахш (109-132%), Исфара (120%), Зеравшан (113%) было выше нормы. Расход воды в реках Кафарниган, Кызылсу (южная) и Яхсу ниже норму на (62-88%).

Объем воды Нурекского водохранилища в течение месяца составляет 228 млн.м<sup>3</sup> увеличилась и на 30 июня этого года составила 8853 млн.м<sup>3</sup>, что на 156 млн. м<sup>3</sup> больше, чем за аналогичный период прошлого года.

Объем воды Кайраккумского водохранилища за месяц уменьшился на 358 млн.м<sup>3</sup> 30 июня текущего года составил 3085 млн.м<sup>3</sup>, что на 226 млн.м<sup>3</sup> меньше, чем за аналогичный период прошлого года.

Прогноз оправдался на 87%.

Приложение 2. Основные целевые индикаторы НСР-2030

Наименования индикаторов	Единица измерения	2015	2019	2020	2021	2022	I кв. 2023	II кв. 2023 <sup>1</sup>	Индустриальный сценарий		
									2020	2025	2030
Численность населения (на конец периода)	тыс. человек	8551,2	9313,8	9716,8	9886,8	10078,4	10121,1	10163,4	9500	10490	11580
Темп роста реального ВВП в среднем за год*	%	6,0	7,4	4,4	9,4	8,0	8,2	8,3	6,7	6,9	7,8
ВВП на душу населения	сомони	5727,8	8580,1	8922,2	10312,0	11838,8	x	x	8430	12297	17754
Валовые внутренние сбережения к ВВП	%	13,0	27,1	21,7	27,3	38,9*	x	x	22	26	28
Доля частных инвестиций в ВВП	%	4,6	3,9	3,8	4,5	4,0	4,8	4,3	10	15	18
Доля промышленности в ВВП	%	13,3	21,2	23,1	23,8	23,5	20,7	18,0	12,5-13,2	16	20-20,5
<i>в том числе:</i>											
-добывающая промышленность	%	1,7	3,3	2,8	4,6	4,3	4,1	4,1	11-12	11-11,5	9-10
-обрабатывающая промышленность	%	8,7	13,4	15,6	15,0	15,1	10,8	9,4	72-74	74-75	76-75,5
-производство и распределение газа, воды и энергии	%	2,9	4,5	4,7	4,2	4,1	5,8	4,4	15-16	14,0-14,5	14-14,5
Доля сельского хозяйства в ВВП	%	22,0	20,9	22,7	22,4	22,9	6,8	16,2	21	20,1	19-19,5
Доля услуг в ВВП (без строительства)	%	41,0	36,5	34,6	32,9	33,3	51,3	46,1	37-37,5	34-34,2	28,5-29,5
Чистые косвенные налоги в ВВП	%	12,6	9,7	9,0	9,6	9,1	12,8	11,2	12,6	12,5	12,5
Выработка электроэнергии, всего	млрд. кВт.час	17,1	20,7	19,8	20,6	21,4	5,4	10,8	26,2	37,5	40,7
Выработка электрической энергии на ГЭС	млрд. кВт.час	16,8	19,2	18,1	19,3	19,9	4,8	10,1	24,5	34,4	37,6



Продовольственная безопасность и бедность

Наименования индикаторов	Единица измерения	2015	2019	2020	2021	2022	I кв. 2023	II кв. 2023 <sup>1</sup>	Индустриальный сценарий		
									2020	2025	2030
Выработка электроэнергии на душу населения	тыс. кВт.час/чел	2,0	2,2	2,0	2,1	2,1	0,5	1,1	2,78	3,64	3,67
Рост объёма промышленной продукции (к 2021г.)	%	111,3	113,2	108,8	120,8	109,7	108,8	110,3	160	260	400
Добыча нефти	тыс. тонн	24,6	23,3	24,5	24,6	24,9	4,5	4,6	25,0	30,0	36,0
Добыча газа	тыс.м <sup>3</sup>	4102	730,0	678,0	762,0	810,0	105,4	88,3	4600	5000	6000
Добыча угля	млн. тонн	1,0	2,0	2,0	2,1	2,4	0,3	0,5	4,05	6,9	10,3
Грузооборот	млрд.т.км	6,0	7,5	7,6	8,4	10,3	2,4	2,8	7,9	9,2	12,3
Пассажиروоборот	млрд. пасс.км	9,2	9,3	8,0	8,8	9,9	2,7	3,0	13,2	15,5	20,6
Ожидаемая продолжительность жизни при рождении	лет	73,6	75,0	x	x	76,3	x	x	75,7	77,8	80,0
в том числе											
- мужчин		71,8	73,3	x	x	74,7	x	x	73,8	75,9	78,0
- женщин	75,6	76,9	x	x	77,9	x	x	77,7	80,0	82,2	
Доля лиц с профессиональным образованием среди занятого населения,	%	26	x	x	x	x	x	x	не менее 30	не менее 50	не менее 60
в том числе среди женщин		20	x	x	x	x	x	x	не менее 24	не менее 40	не менее 50
Рост реальной заработной платы (среднегодовой рост)	%	1,8	0,3	-3,9	1,4	7,2	10,9	11,9	5		
Соотношение заработной платы женщин к заработной плате мужчин	%	61,1	64,10	66,7	67,9	61,5	x	x	65	70	75

Наименования индикаторов	Единица измерения	2015	2019	2020	2021	2022	I кв. 2023	II кв. 2023 <sup>1</sup>	Индустриальный сценарий		
									2020	2025	2030
Охват детей от 3 до 6 лет учреждениями дошкольного образования	% к соответствующей возрастной группе	9,1	10,2 <sup>1</sup>	9,6 <sup>1</sup>	8,7 <sup>1</sup>	8,8	x	x	30	40	50
Среднее число лет обучения в школе	лет	9,6	x	x	x	x	x	x	10	11	12
Расходы государственного бюджета на науку <sup>4</sup>	% к ВВП	0,15	0,09	0,09	0,09	x	x	x	не менее 0,8	не менее 1,2	не менее 1,5
Рост реальных пенсий (среднегодовой рост)	%	-6,3	-9,4	-2,5 <sup>1</sup>	-8,1	x	x	x	6		
Уровень обеспеченности жильем	м <sup>2</sup> /чел	10,7	x	x	x	x	x	x	13	15	17
Уровень бедности	%	31	26,3	x	23,4	22,5	x	x	20	18	15
Уровень крайней бедности	%	15,7	10,7	x	x	x	x	x	-	-	0
Индекс гендерного неравенства	рейтинг	69 место из 155 стран	x	x	x	x	x	x	не ниже 60 места	не ниже 55 места	не ниже 50 места
Индекс гендерного развития	группа	3 группа с уровнем развития	x	x	x	x	x	x	во 2 группе с уровнем развития	во 2 группе с уровнем развития	во 2 группе с уровнем развития
Доля занятости в неформальном секторе	%	40	15,7 <sup>3</sup>	15,7 <sup>3</sup>	15,7 <sup>3</sup>	15,7 <sup>3</sup>	x	x	37	35	30

<sup>\*</sup> краткосрочный показатель развития экономики (КПРЭ)

<sup>1)</sup> предварительные данные

<sup>2)</sup> обследование рабочей силы (ОРС)-2009

<sup>3)</sup> обследование рабочей силы (ОРС)-2016

<sup>4)</sup> по кварталам приведены данные с нарастающим итогом

**Приложение 3. Изменение средних оптовых цен (предложения) в Таджикистане (сомони/кг)**

	I квартал			II квартал			III квартал			IV квартал		
	2021	2022	2023	2021	2022	2023	2020	2021	2022	2020	2021	2022
	<b>Картошка</b>											
ГБАО	-	-	-	-	-	7,00	4,16	4,34	5,18	3,94	4,57	4,86
Согдийская область	1,88	1,60	2,07	2,23	3,15	3,38	2,66	1,46	2,13	2,0	2,48	2,03
Хатлонская область	-	-	-	2,77	2,32	2,50	2,61	2,61	2,26	1,88	1,51	2,27
РРП	3,0	-	2,20	2,44	2,36	2,33	2,54	2,56	2,45	2,91	2,73	2,37
<b>В среднем по республике</b>	1,9	1,60	2,18	2,58	2,89	2,98	2,66	2,0	2,28	3,23	3,54	2,19
	<b>Молоко</b>											
ГБАО	-	-	-	5,92	8,67	8,14	5,31	6,23	8,56	5,80	6,62	8,95
Согдийская область	2,4	3,27	3,33	2,62	2,58	2,93	2,97	2,55	2,54	2,38	2,52	2,52
Хатлонская область	2,33	2,08	4,96	2,93	2,57	3,00	2,90	2,78	3,58	1,81	1,90	3,67
РРП	3,68	4,30	3,14	3,54	4,24	5,52	2,88	3,64	4,24	4,45	3,40	3,76
<b>В среднем по республике</b>	2,46	4,24	3,34	3,12	3,58	4,06	2,96	3,16	3,48	4,25	3,12	3,32
	<b>Пшеница</b>											
ГБАО	-	-	-	-	-	-	3,15	4,78	6,77	3,59	4,83	6,67
Согдийская область	2,54	3,44	3,36	3,03	3,62	3,94	2,74	2,70	3,50	1,76	2,65	3,20
Хатлонская область	-	-	-	2,42	2,96	2,50	2,30	2,40	2,83	1,60	2,55	3,02
РРП	2,15	3,92	-	2,43	2,48	2,00	2,55	2,34	2,66	1,80	2,56	2,58
<b>В среднем по республике</b>	2,26	3,53	3,36	2,55	2,17	2,82	2,65	2,56	3,22	1,93	2,64	3,08

Приложение 4. Изменение средних потребительских цен за 2020-2023 гг. в Таджикистане (сомони/кг)

				I квартал		II квартал			III квартал			IV квартал			
	2020	2021	2022	2021	2022	2021	2022	2023	2020	2021	2022	2020	2021	2022	
<b>Картошка</b>															
г. Душанбе	4,00	3,79	4,92	4,08	3,85	4,40	3,70	3,67	5,70	3,51	3,53	4,22	3,30	3,86	3,95
Согдийская область	4,05	3,67	3,48	4,23	3,28	4,84	3,87	4,29	5,21	3,87	3,02	3,07	3,24	3,57	3,29
Хатлонская область	3,90	3,79	3,68	4,33	3,62	5,01	3,46	3,26	5,76	3,47	3,13	4,00	3,28	3,68	3,82
ГБАО	4,72	4,62	4,82	4,70	4,50	6,11	4,73	4,82	6,50	4,65	4,64	5,08	4,17	4,42	4,97
<b>В среднем по республике</b>	4,17	3,96	3,97	4,34	3,85	5,09	3,94	4,01	5,79	3,87	3,38	4,09	3,50	3,89	3,98
<b>Молоко</b>															
г. Душанбе	4,67	5,14	6,15	5,22	6,13	7,83	4,97	6,17	6,50	4,59	4,97	5,87	4,84	5,38	6,43
Согдийская область	3,47	3,85	4,38	3,59	4,15	5,54	3,72	4,36	5,75	3,59	4,12	4,46	3,59	3,96	4,53
Хатлонская область	3,88	4,12	4,89	4,44	4,67	6,11	3,94	4,85	5,57	3,66	3,90	4,63	4,14	4,20	5,39
ГБАО	5,19	5,62	7,12	5,40	6,86	8,64	5,46	7,13	7,80	4,79	5,58	7,36	5,26	6,05	7,62
<b>В среднем по республике</b>	4,30	4,68	5,63	4,66	5,24	7,03	4,52	5,63	6,40	4,16	4,64	5,58	4,46	4,90	5,99
<b>Мука I сорта</b>															
г. Душанбе	4,68	4,98	6,15	4,83	5,57	5,20	4,72	6,70	5,05	4,72	4,87	6,48	4,89	5,48	5,84
Согдийская область	4,67	5,00	6,09	4,79	5,36	5,09	4,74	6,77	4,14	4,84	4,87	6,42	4,80	5,60	5,82
Хатлонская область	4,82	5,08	6,46	5,01	5,65	5,26	4,89	6,97	4,97	4,98	4,93	6,94	5,05	5,47	6,28
ГБАО	5,03	5,57	6,66	5,28	5,92	6,47	5,18	6,55	5,26	5,02	5,24	7,18	5,27	5,79	6,99
<b>В среднем по республике</b>	4,80	5,15	6,34	4,97	5,63	5,51	4,88	6,75	4,86	4,89	4,98	6,75	5,00	5,58	6,23
<b>Пшеница</b>															
г. Душанбе	4,15	4,60	5,21	4,55	5,30	5,30	4,36	5,28	5,16	3,87	4,50	5,33	4,58	4,74	5,30
Согдийская область	3,26	3,86	4,77	3,48	4,74	4,71	3,53	4,68	4,64	3,39	4,37	4,92	3,48	4,08	4,86
Хатлонская область	3,30	3,81	4,47	3,74	4,50	4,67	3,63	4,32	4,29	3,35	4,37	4,76	3,49	3,95	4,74
ГБАО	4,91	5,46	6,14	5,30	6,14	6,21	5,37	5,99	5,88	4,91	4,37	6,25	5,52	5,55	6,52
<b>В среднем по республике</b>	3,90	4,43	5,15	4,27	5,17	5,22	4,22	5,07	4,99	3,88	4,40	5,31	4,27	4,58	5,38
<b>Рис</b>															
г. Душанбе	8,68	7,65	8,47	7,52	10,65	13,35	7,50	8,43	14,10	9,05	7,80	8,60	8,52	7,79	9,80
Согдийская область	10,54	9,69	9,77	9,78	11,27	12,53	9,39	9,76	15,26	10,89	9,73	9,75	10,24	9,84	9,00
Хатлонская область	9,08	3,33	9,03	8,47	10,42	12,87	8,50	8,63	13,10	9,93	8,36	9,16	7,91	8,00	10,81
ГБАО	13,25	14,36	15,25	10,27	14,16	20,80	14,42	14,75	16,90	14,00	14,29	14,99	13,76	14,44	14,69
<b>В среднем по республике</b>	10,39	10,00	10,62	10,01	11,35	14,88	9,95	10,39	14,84	10,97	10,05	10,62	10,11	10,01	11,09
<b>Сахар</b>															
г. Душанбе	7,08	9,03	10,13	8,82	9,42	9,37	9,15	10,65	11,50	6,75	9,0	10,67	8,68	9,13	9,80
Согдийская область	7,28	9,76	10,88	9,51	10,36	10,04	9,91	11,94	12,34	6,97	9,70	11,03	9,06	9,91	10,19
Хатлонская область	7,25	9,24	10,08	9,27	9,20	9,11	9,61	10,97	11,70	6,83	9,03	10,22	9,00	9,06	9,91
ГБАО	7,96	10,03	11,58	9,91	10,69	11,44	10,08	12,05	12,22	7,42	10,00	11,99	9,64	10,15	11,60
<b>В среднем по республике</b>	7,39	9,51	10,67	9,38	9,91	9,99	9,69	11,40	13,19	7,00	9,43	10,98	9,09	9,56	10,38

Продовольственная безопасность и бедность

				I квартал			II квартал			III квартал			IV квартал		
	2020	2021	2022	2021	2022	2023	2021	2022	2023	2020	2021	2022	2020	2021	2022
<b>Лук репчатый</b>															
<b>г. Душанбе</b>	2,03	1,85	3,47	1,73	2,70	5,30	1,47	3,20	3,20	1,43	1,89	4,03	2,09	2,31	3,97
Согдийская область	1,82	1,50	3,21	1,59	2,50	7,91	1,22	3,25	3,04	1,22	1,42	3,67	1,78	1,76	3,43
Хатлонская область	2,00	1,66	3,36	1,83	2,69	8,10	1,24	2,86	3,26	1,39	1,37	4,02	2,14	2,21	3,87
ВМКБ	2,98	2,76	4,72	2,84	3,87	10,79	2,45	4,25	4,78	2,49	2,65	5,41	2,81	3,10	5,35
<b>В среднем по республике</b>	2,21	1,94	3,69	2,00	2,94	8,03	1,59	3,33	3,57	1,63	1,83	4,28	2,20	2,34	4,16
<b>Хлопковое масло</b>															
<b>г. Душанбе</b>	13,34	20,35	21,62	17,33	21,20	18,37	21,23	23,67	15,50	12,58	22,0	22,60	15,78	20,83	19,02
Согдийская область	13,47	19,79	20,62	18,65	20,59	17,48	20,08	22,40	13,97	12,63	21,07	20,89	17,49	21,24	18,37
Хатлонская область	12,47	20,58	20,77	17,48	21,55	18,56	21,20	21,66	14,51	11,73	21,78	20,81	15,29	21,84	19,05
ВМКБ	14,44	22,35	25,35	18,65	24,76	23,08	22,12	25,91	20,56	14,47	24,01	26,87	16,61	24,61	26,28
<b>В среднем по республике</b>	13,43	20,77	22,24	18,03	22,03	19,37	21,16	23,41	16,13	12,85	22,21	22,79	16,29	22,14	20,68
<b>Баранина</b>															
<b>г. Душанбе</b>	53,09	65,51	66,87	56,83	70,31	66,37	64,12	65,73	68,50	53,07	69,27	65,53	54,73	72,82	65,90
Согдийская область	56,40	66,92	74,59	60,99	71,63	76,11	65,77	72,59	80,08	57,06	69,68	75,24	59,22	71,55	78,89
Хатлонская область	51,90	64,16	66,21	56,48	68,66	69,45	65,52	67,17	73,92	52,93	67,42	63,87	53,21	68,53	65,15
ВМКБ	45,65	54,51	58,96	49,27	59,09	64,09	51,71	59,10	59,44	46,00	57,98	58,41	47,21	59,09	59,26
<b>В среднем по республике</b>	51,76	62,77	66,66	55,89	67,42	69,00	61,78	66,15	70,49	52,27	66,09	65,76	53,59	68,00	67,30
<b>Говядина</b>															
<b>г. Душанбе</b>	52,43	59,92	61,32	53,67	62,43	79,37	60,68	61,30	67,20	52,93	59,13	60,64	53,56	63,00	60,89
Согдийская область	49,82	58,92	65,76	55,41	65,41	83,65	56,61	64,81	68,87	49,88	56,70	65,11	52,14	65,06	67,72
Хатлонская область	50,83	59,03	60,21	52,87	62,37	71,97	58,83	59,85	68,30	51,41	57,68	58,37	51,75	63,54	60,25
ВМКБ	44,85	52,83	56,74	47,91	55,82	60,64	51,70	56,63	58,56	45,45	52,15	56,44	46,06	56,02	58,08
<b>В среднем по республике</b>	49,48	57,67	61,01	51,96	61,51	73,91	56,96	60,65	65,73	49,92	56,42	60,14	50,88	61,90	61,74
<b>Куриное мясо</b>															
<b>г. Душанбе</b>	24,05	26,76	30,46	24,0	31,33	31,13	26,17	30,50	31,20	23,97	27,71	30,00	24,14	29,17	30,00
Согдийская область	23,54	25,40	28,86	27,76	28,75	30,65	25,24	28,75	29,05	23,95	25,24	28,75	24,06	27,35	29,19
Хатлонская область	21,70	23,37	25,90	23,0	24,32	30,99	23,67	25,34	29,63	21,60	23,37	26,23	22,67	23,43	27,70
ВМКБ	29,26	32,24	36,01	29,45	35,39	38,48	30,96	35,89	38,44	29,00	31,81	36,23	29,30	32,75	36,56
<b>В среднем по республике</b>	24,64	26,69	30,31	25,05	29,94	32,81	26,51	30,12	32,31	24,63	27,03	30,30	25,04	28,17	30,86
<b>Яйца за 10 штук</b>															
<b>г. Душанбе</b>	9,16	10,16	11,11	10,90	8,73	13,43	10,90	10,03	11,20	8,31	9,33	11,56	10,72	9,51	11,11
Согдийская область	8,83	10,31	10,64	11,39	8,80	13,26	10,56	9,18	10,48	7,41	9,51	10,93	10,74	9,76	10,64
Хатлонская область	8,96	10,36	10,18	11,56	8,40	13,07	10,95	8,42	10,44	7,93	9,50	10,40	10,43	9,41	10,18
ВМКБ	10,25	11,95	12,93	12,06	11,86	15,00	12,39	11,75	12,56	9,70	11,60	12,71	11,57	11,74	12,93
<b>В среднем по республике</b>	9,30	10,69	11,22	11,48	9,45	13,69	11,20	9,84	11,17	8,46	9,99	11,40	10,86	10,10	11,22

**Приложение 5. Денежные расходы домашних хозяйств по республике Таджикистан (по данным выборочного обследования домашних хозяйств)**

	I полугодие 2022 года						I полугодие 2023 года					
	На одного члена домашнего хозяйства в месяц, в сомони	в том числе:		На одного члена домашнего хозяйства в месяц, в %	в том числе:		На одного члена домашнего хозяйства в месяц, в сомони	в том числе:		На одного члена домашнего хозяйства в месяц, в %	в том числе:	
		в городской местности	в сельской местности		в городской местности	в сельской местности		в городской местности	в сельской местности			
<b>Денежные расходы</b>	<b>682,48</b>	<b>848,05</b>	<b>578,05</b>	<b>100</b>	<b>100</b>	<b>100</b>	<b>1056,68</b>	<b>1220,18</b>	<b>954,20</b>	<b>100</b>	<b>100</b>	<b>100</b>
из них:												
<b>Потребительские расходы</b>	<b>678,38</b>	<b>843,93</b>	<b>573,96</b>	<b>99,4</b>	<b>99,5</b>	<b>99,3</b>	<b>1055,92</b>	<b>1219,58</b>	<b>953,35</b>	<b>99,9</b>	<b>99,9</b>	<b>99,9</b>
в том числе:												
на питание	402,58	507,97	336,10	59,0	59,9	58,1	491,49	624,18	408,32	46,5	51,1	42,8
на покупку непродовольственных товаров	185,14	217,31	164,85	27,1	25,6	28,5	420,61	411,39	426,39	39,8	33,7	44,7
из них:												
одежда, обувь, ткани	65,12	87,96	50,72	9,5	10,4	8,8	85,72	110,83	69,99	8,1	9,1	7,3
мебель и предметы культурно бытового назначения	15,26	26,78	8,00	2,2	3,2	1,4	46,28	59,00	38,31	4,4	4,8	4,0
лекарства, медикаменты	8,21	11,30	6,27	1,2	1,3	1,1	9,76	13,05	7,69	0,9	1,1	0,8
строительные материалы	8,15	4,12	10,70	1,2	0,5	1,8	41,45	23,43	52,75	3,9	1,9	5,5
топливо	17,97	13,15	21,00	2,6	1,5	3,6	58,17	42,32	68,10	5,5	3,5	7,1
на покупку табачных изделий, махорки	0,70	0,88	0,58	0,1	0,1	0,1	0,81	0,94	0,73	0,08	0,08	0,08
на покупку алкогольных напитков	0,70	1,02	0,50	0,1	0,1	0,09	0,62	0,76	0,53	0,06	0,06	0,05
на оплату личных услуг	85,20	113,06	67,63	12,5	13,3	11,7	144,26	184,68	118,92	13,6	15,1	12,5
в том числе:												
оплата бытовых услуг	33,61	48,31	24,33	4,9	5,7	4,2	53,73	74,38	40,80	5,1	6,1	4,3
в том числе:												

Продовольственная безопасность и бедность

	I полугодие 2022 года						I полугодие 2023 года					
	На одного члена домашнего хозяйства в месяц, в сомони	в том числе:		На одного члена домашнего хозяйства в месяц, в %	в том числе:		На одного члена домашнего хозяйства в месяц, в сомони	в том числе:		На одного члена домашнего хозяйства в месяц, в %	в том числе:	
		в городской местности	в сельской местности		в городской местности	в сельской местности		в городской местности	в сельской местности			
оплата жилищно-коммунальных услуг	26,94	39,77	18,84	3,9	4,7	3,3	38,55	56,43	27,34	3,6	4,6	2,9
из них оплата:												
-жилплощади	5,20	3,78	6,09	0,8	0,4	1,0	9,36	8,49	9,91	0,9	0,7	1,0
-коммунальных услуг	21,53	35,49	12,71	3,1	4,2	2,2	29,20	46,90	17,42	2,8	3,8	1,8
- электроэнергии	17,76	27,47	11,63	2,6	3,2	2,0	23,22	35,44	15,56	2,2	2,9	1,6
пошив и ремонт одежды, обуви	1,52	1,76	1,36	0,2	0,2	0,2	3,99	5,42	3,09	0,4	0,4	0,3
культурно-просветительные услуги	0,21	0,18	0,06	0,03	0,02	0,01	3,90	6,31	2,38	0,4	0,5	0,2
плата за обучение	1,55	3,01	0,64	0,2	0,3	0,1	4,30	7,09	2,55	0,4	0,6	0,3
оплата медпомощи	8,62	10,22	7,62	1,3	1,2	1,3	20,48	26,10	16,95	1,9	2,1	1,8
из них оплата санаторно-курортного лечения, включая отдых	0,52	0,49	0,54	0,1	0,1	0,2	0,68	0,80	0,60	0,1	0,1	0,1
транспортные услуги	13,28	13,12	13,37	1,9	1,5	2,3	24,94	24,31	25,34	2,4	2,0	2,6
услуги связи	12,67	16,52	10,24	1,9	1,9	1,8	17,32	21,54	14,68	1,6	1,8	1,5
услуги правового характера	-	-	-	-	-	-	-	-	-	-	-	-
<b>Налоги, сборы, платежи</b>	-	-	-	-	-	-	-	-	-	-	-	-
<b>Другие расходы</b>	<b>4,1</b>	<b>4,12</b>	<b>4,09</b>	<b>0,6</b>	<b>0,5</b>	<b>0,7</b>	<b>0,76</b>	<b>0,6</b>	<b>0,85</b>	<b>0,1</b>	<b>0,1</b>	<b>0,1</b>

**Распределение домашних хозяйств и населения в них по размеру среднедушевого потребительского расхода за 2 кв 2023 года (по данным выборочного обследования домашних хозяйств)**

№ стр	Наименование показателей	Число обследуемых домашних хозяйств	В них населения	Домашние хозяйства, состоящие					Имеющие детей в возрасте до 16 лет			
				из 1 лица	из 2 лиц	из 3 лиц	из 4 лиц	из 5 и более лиц	с 1 ребенком	с 2 детьми	с 3 детьми	с 4 и более детьми
1.	<b>Всего</b>	3000	17281	44	170	249	448	2089	705	629	676	533
	в том числе											
2.	10% наименее обеспеченных (1 децил)	<b>300</b>	1808	1	6	19	48	227	49	74	72	55
3.	2 децил	<b>307</b>	1848	1	8	16	39	242	43	56	72	68
4.	3 децил	<b>294</b>	1919	2	8	13	33	238	37	58	66	56
5.	4 децил	<b>304</b>	1861	1	9	22	42	230	53	57	72	58
6.	5 децил	<b>297</b>	1887		15	22	35	226	60	52	80	54
7.	6 децил	<b>299</b>	1801	4	9	21	41	224	58	66	66	69
8.	7 децил	<b>301</b>	1733	6	15	20	44	216	64	73	72	52
9.	8 децил	<b>298</b>	1628	4	15	34	52	193	82	67	66	52
10.	9 децил	<b>300</b>	1486	6	37	38	55	164	112	62	65	38
11.	10% наиболее обеспеченных (10 децил)	<b>300</b>	1310	19	48	44	59	129	147	64	45	31



**Приложение 6. Среднедушевое потребление продуктов питания в домашних хозяйствах по республике Таджикистан (по данным выборочного обследования домашних хозяйств)**

(в месяц; кг)

	I полугодие 2022 года			I полугодие 2023 года		
	Всего	в том числе:		Всего	в том числе:	
		в городской местности	в сельской местности		в городской местности	в сельской местности
Хлебные продукты	13,0	13,6	13,2	12,6	13,5	12,0
Картофель	3,2	3,7	3,6	3,3	3,8	3,0
Овощи и бахчевые	8,4	7,7	6,3	7,9	8,5	7,5
Фрукты и ягоды, включая сушеные	2,4	2,9	2,4	2,6	2,8	2,5
Сахар и кондитерские изделия	1,3	1,6	1,4	1,3	1,4	1,3
Мясо и мясопродукты	1,6	2,4	1,6	2,0	2,6	1,6
Рыбопродукты	0,09	0,1	0,1	0,1	0,1	0,1
Молоко и молочные продукты	3,7	3,4	3,7	3,3	3,3	3,3
Яйца (штук)	14	16	13	13	14	11
Масло растительное и маргарин	1,6	1,8	1,4	1,5	1,8	1,5

**ИНФОРМАЦИОННЫЙ БЮЛЛЕТЕНЬ  
ПО ПРОДОВОЛЬСТВЕННОЙ БЕЗОПАСНОСТИ  
И БЕДНОСТИ**

/ под редакцией Директора  
Агентства по статистике при Президенте  
Республики Таджикистан Нурмахмадзода Дж.  
734025 Таджикистан г. Душанбе, ул. Бохтар 17/

Заказ № \_\_\_\_\_

Тираж 62 экз.

Сдано в печать «30» сентября 2023 г.

Управление оперативной полиграфии ГУ ГВЦ

Агентства по статистике при Президенте Республики Таджикистан