



**Продовольственная
безопасность и бедность
№3 - 2023**

**Агентство по статистике при
Президенте Республики Таджикистан**

Редакционная коллегия:

Дж.Нурмахмадзода - Председатель редакционной коллегии,
Асо Н.А - Заместитель председателя редакционной коллегии,

Члены редакционной коллегии: Мирзоён Н., Назарзода З., Курбонов С., Джурабойзода З., Асмаатбекзода Ф., Касымов Х., Наджибуллоев А., Набизода А., Наджмеддинова С., Сайпов С.

Ответственные за:

- разделы бюллетеня

Сельское хозяйство, статистика природы и охраны окружающей среды	Касымов Х.	227-81-14
Торговля, внешнеэконо- мическая деятельность	Наджибуллоев А	227-82-66
Демографическая статистика, занятость населения	Набизода А.	227-80-88
Социальная статистика	Азиззода И.	227-94-88
Финансы		
Валовой внутренний продукт	Наджмеддинова С.	227-98-71
Статистика цен и тарифов	Сайпов С.	227-94-89

-подготовку основного документа,
систематизация разделов, техническое
оформление и дизайн:

Управление сводно-экономического
анализа и международных связей
Джурабойзода З.

тел. 221-23-87

e-mail: stat@tojikiston.com

-за выпуск тиража:

Начальник ГВЦ Агентства по
статистике при Президенте
Республики Таджикистан

Курбонов С.

тел: 227-96-09

Введение

Согласно Матрицы Европейской комиссии Реформы Политики Меморандума о взаимопонимании по Программе продовольственной безопасности в Республике Таджикистан, в целях обеспечения системы оповещения достоверной оперативной информацией и анализа текущей ситуации с продовольственной безопасностью в республике, было принято решение о подготовке и выпуске ежеквартального бюллетеня по продовольственной безопасности. Начиная с 2005 года, Агентство по статистике подготавливает аналитический материал по продовольственной безопасности. Бюллетень выпускается ежеквартально на таджикском, русском и английском языках.

«Под продовольственной безопасностью понимается доступ всех людей в любое время к продовольствию, необходимому для здоровой и активной жизни. Продовольственная безопасность подразумевает физическое наличие продуктов питания в достаточном количестве, возможность доступа к указанным продуктам питания со стороны домохозяйств (как через рынок, так и через другие источники, что предполагает достаточную покупательную способность), а также потребление продуктов питания в тех количествах, которые необходимы для обеспечения потребностей в питании».

Базовыми данными для бюллетеня по продовольственной безопасности являются – производство продуктов питания, наличие и доступность продовольствия, посевные площади, производство сельскохозяйственной продукции, общие климатические характеристики, состояния питания и здоровья, водоснабжение, цены и количественные показатели, свидетельствующие о ситуации на рынке продовольствия.

В приложениях к бюллетеню содержатся индикаторы для Документа Стратегии национальной развития до 2030 года и показатели по питанию населения различных социально-экономических групп.

Выпуск ежеквартального информационного бюллетеня по продовольственной безопасности Республики Таджикистан подготовлен Агентством по статистике при Президенте Республики Таджикистан при участии ряда министерств, ведомств Республики Таджикистан (Министерства финансов, Министерства здравоохранения и социальной защиты населения, Министерства труда, миграции и занятости населения, Министерства образования и науки, Министерства транспорта, Государственного учреждения гидрометеорологии и др).

Публикация адресована как специалистам, так и всем заинтересованным лицам.

Рекомендации, предложения и замечания, относительно содержания бюллетеня и формы представления статистических данных, можно направить в Агентство по статистике при Президенте Республики Таджикистан по адресу:

734025 Республика Таджикистан

г. Душанбе, ул. Бохтар, 17

Тел: (992372) 212387, Факс (992372) 214375

e-mail: stat@tojikiston.com

<http://www.stat.tj>

СОДЕРЖАНИЕ

Введение	55
КРАТКОЕ СОДЕРЖАНИЕ.....	58
РАЗДЕЛ I. СОЦИАЛЬНО-ЭКОНОМИЧЕСКИЕ ПОКАЗАТЕЛИ.....	60
1.2. Индекс цен и тарифов	61
1.3 Внешняя торговля	61
1.4. Трудовой рынок.....	62
РАЗДЕЛ II. НАЛИЧИЕ ПРОДОВОЛЬСТВИЯ	63
2.1. Рост сельскохозяйственного производства	64
2.1.1. Перспективы производства продовольственной продукции	64
2.1.2. Растениеводство.....	66
2.1.3. Животноводство	67
2.2. Анализ цен производителя	69
2.3. Торговля основными продуктами питания.....	71
2.4. Наличие продуктов на душу населения	72
РАЗДЕЛ III. ДОСТУП К ПРОДОВОЛЬСТВИЮ	72
3.1. Анализ потребительских цен	73
3.2. Доходы и расходы	75
3.2.1. Доходы	76
3.3. Бедность в Республике Таджикистан	76
3.3.1. Продовольственная необеспеченность - домохозяйства, тратящие более половины своих доходов на продукты питания.....	77
РАЗДЕЛ IV. ПОТРЕБЛЕНИЕ И УСВОЕНИЕ	78
4.1. Потребление продовольственных продуктов населением	78
4.2. Индикаторы продовольственной безопасности, не связанные с доходами	80
4.2.1. Заболеваемость	80
4.2.2. Рождаемость, смертность, естественный прирост.....	82
МЕТОДОЛОГИЯ	85
Приложение 1. Обзор метеорологических условий Республики Таджикистан за II квартал 2023 года	88
Приложение 2. Основные целевые индикаторы НСР-2030	92
Приложение 3. Изменение средних оптовых цен (предложения) в Таджикистане (сомони/кг).....	95
Приложение 4. Изменение средних потребительских цен за 2020-2023 гг. в Таджикистане (сомони/кг)	96
Приложение 5. Денежные расходы домашних хозяйств по республике Таджикистан (по данным выборочного обследования домашних хозяйств)	98
Приложение 6. Среднедушевое потребление продуктов питания в домашних хозяйствах по республике Таджикистан (по данным выборочного обследования домашних хозяйств).....	100

КРАТКОЕ СОДЕРЖАНИЕ

- Объем валовой продукции сельского хозяйства во всех категориях хозяйств за январь - сентябрь 2023 года составил 43809,5 млн. сомони, по сравнению с аналогичным периодом 2022 года он увеличился на 7,9% (в сопоставимых ценах), в том числе объем продукции растениеводства составил 33379,0 млн. сомони, или больше на 8,8% и животноводства 10430,5 млн. сомони, или на 5,0% больше.
- В январе - сентябре 2023 года объем производства мяса крупного и мелкого скота (в живом весе) во всех категориях хозяйств составил 164565 тонн, что на 8,3% больше аналогичного периода 2022 года. Объем производства молока во всех категориях хозяйств за январь – сентябрь 2023 года составил 688925 тонн, что на 4,3% больше, чем в аналогичном периоде 2022 года.
- Импорт продовольственных товаров за январь - сентябрь 2023 года увеличился по сравнению с январём - сентябрём 2022 годом на 14,2%, в том числе импорт картошки в 10,0 раза, пшеницы на 108,0%, овощи в 4,0 раза, масло растительное в 2,0 раза и яйца на 134,3%.
- За период с начала 2023 года наиболее всего подорожали цены по следующим группам товаров: хлебобулочные изделия и крупы – на 6,4% (рис - на 48,8%, кондитерские изделия – на 10,2% и хлеб – на 5,9%); мясные продукты – на 3,3% (баранина – на 11,7% и говядина – на 5,4%); овощи – на 4,6% (морковь – в 2,1 раза, капуста – в 1,6 раза и картофель – на 28,7%); фрукты – на 24,9% (виноград – в 1,7 раза, яблоки – на 14,1%).
- Рабочая сила (занятые и официально зарегистрированные безработные) по предварительной оценке в сентябре 2023 года составила 2671,7 тыс. человек, в их числе 2623,6 тыс. человек (98,2%) заняты в экономике, 48,1 тыс. человек имеют официальный статус безработного, что составляет 1,8% рабочей силы.
- Наиболее важным источником денежных доходов домашних хозяйств за 9 месяцев 2023 год по-прежнему остаются трудовые доходы – 38,7 процента, выплата пенсий и пособий – 6,0 процента и поступления от продаж сельхозпродукции – 15,0 процента.
- За 9 месяцев 2023 год потребление хлеба и хлебных продуктов составляет 114,82 килограмм в среднем на одного члена домохозяйства, что характерно для всех регионов республики.

- Уровень реальной заработной платы (с учетом изменения индекса цен) в сентябре 2023 года по сравнению с августом 2023 года увеличился на 11,9%, а по сравнению с сентябрем 2022 года увеличился на 8,2%.
- Самая низкая заработная плата в реальном секторе экономики в сентябре 2023 года сложилась у работников сельского хозяйства, лесного хозяйства и рыболовства - 822,64 сомони.
- Общая сумма задолженности по выдаче заработной платы с учётом прошлых лет по состоянию на конец сентября 2023 года составила 26972,3 тыс. сомони, в том числе за отчётный год - 1588,5 тыс. сомони.
- Самая высокая задолженность в реальном секторе экономики сохраняется в добыче полезных ископаемых - 15292,0 тыс. сомони (56,7% от общей суммы), в водоснабжении, очистке, обработке отходов и получение вторичного сырья - 2415,2 тыс. сомони (9,0%), в строительстве - 1240,6 тыс. сомони (4,6%) и в обрабатывающем производстве (обрабатывающая промышленность) - 809,8 тыс. сомони (3,0%).

РАЗДЕЛ I. СОЦИАЛЬНО-ЭКОНОМИЧЕСКИЕ ПОКАЗАТЕЛИ

Приведенные ниже социально - экономические показатели характеризуют общее состояние экономики в стране для анализа ситуации с продовольственной безопасностью.

Таблица 1: Основные социально-экономические показатели

	2021	2022	9 месяцев 2023 ¹
Численность населения, на конец периода (млн.чел.)	9,9	10,1	10,2
ВВП номинальный (млн. сомони)	101076,3	118181,7	89850,1
в том числе, %:			
сельское хозяйство	22,4	22,9	23,5
промышленность	23,8	23,5	17,1
услуги и торговля	44,2	44,5	48,6
ВВП на душу населения (сомони)	10312,0	11838,8	х
Рост ВВП, в процентах к соответствующему периоду предыдущего года	9,4	8,0	8,3
Дефицит/профицит госбюджета (% к ВВП)	0,7	1,4	9,8
Индекс потребительских цен, в % к соот- ветствующему периоду предыдущего года	109,0	106,6	103,6
Индекс цен на продовольственные товары	110,3	107,2	103,5
Индекс цен на услуги	106,7	106,7	102,5
Курс сомони к доллару	11,3089	11,0258	10,8070
Уровень официально зарегистрированной безработицы, %	2,1	2,1	1,9
Численность зарегистрированных безработных, тыс. человек	52,7	55,1	49,4
в процентах к соответствующему периоду предыдущего года	103,6	104,7	89,5
Среднемесячная заработная плата (сомони)	1540,81	1760,29	1963,80
в процентах к соответствующему периоду предыдущего года	110,6	114,2	115,2
Торговый баланс (млн.US \$)	-2059,9	-3025,5	-3195,3
Доля продовольствия в импорте, %	21,0	20,4	17,3
Доля продовольствия в экспорте, %	2,5	3,1	5,0
¹ предварительные данные *) краткосрочный показатель развития экономики (КПРЭ)			

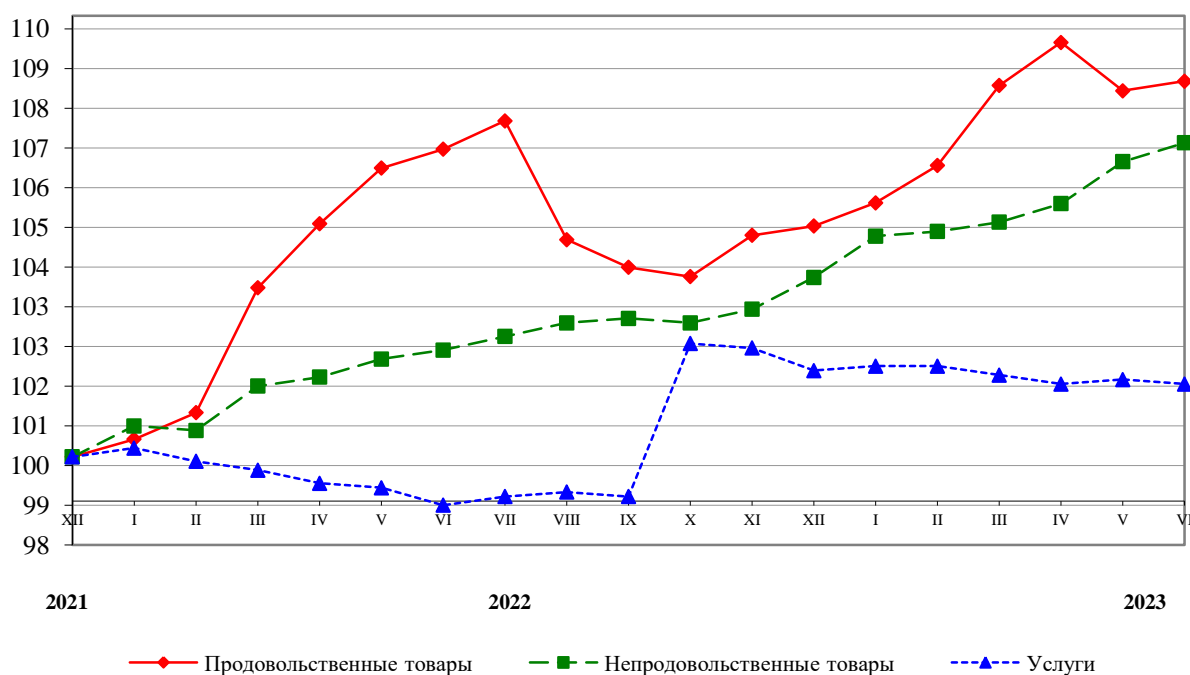
Источник: Агентство по статистике при Президенте Республики Таджикистан

1.2. Индекс цен и тарифов

Индекс потребительских цен в сентябре 2023 года составил 100,7%, в том числе на продовольственные товары – 100,8%, непродовольственные товары – 100,5% и платные услуги населению – 100,6%.

За период с начала 2023 года индекс потребительских цен составил 103,9%, в том числе на продовольственные товары – 104,7%, непродовольственные товары – 105,1% и платные услуги населению – 100,7%.

График 1: Изменение индекса цен на продовольственные товары, непродовольственные товары и платные услуги населению (на конец месяца, в % к декабрю 2021г.)



В течении января - сентября 2023 года года прирост цен на продовольственные товары опережал их изменение на непродовольственные товары.

Более подробная информация приведена в разделе 3 - доступ к продовольствию.

1.3 Внешняя торговля

В январе - сентябре 2023 года, внешнеторговый оборот Республики Таджикистан, составил 5137,9 млн. долларов США, что на 5,0% меньше чем в январе - сентябре 2022 года или на 272,9 млн. долларов. Торговый баланс сложился отрицательный и составил – 3195,3 млн. долларов. Республика Таджикистан имела внешнеторговые отношения с 116 страной мира, из них 10 стран СНГ и 106 стран дальнего зарубежья.

Внешнеторговый оборот со странами СНГ составил 49,5% или 2544,5 млн. долларов, со странами дальнего зарубежья 50,5% или 2593,4 млн. долларов. Дефицит торгового баланса со странами СНГ составил –1650,5 млн. долларов, а со странами дальнего зарубежья –1544,8 млн. долларов.

Экспорт товаров в январе - сентябре 2023 года составил 971,3 млн. долларов, что на 40,7% или на 667,5 млн. долларов меньше, чем в январе - сентябре 2022 года.

Импорт товаров в республику составил 4166,6 млн. долларов, что на 10,5%, или на 394,6 млн. долларов больше января - сентября 2022 года.

Из продуктов растительного происхождения в экспорте преобладают фрукты, общей стоимостью 26,4 тыс.долларов и мука на сумму 2,1 тыс.долларов, а в импорте картошка на сумму 7799,3 тыс.долларов, сахар и кондитерские изделия на сумму 64,9 тыс.долларов, овощи на сумму 17,0 тыс.долларов и масло растительное на сумму 69,4 тыс.долларов.

1.4.Трудовой рынок

Рабочая сила (занятые и официально зарегистрированные безработные) по предварительной оценке в сентябре 2023 года составила 2671,7 тыс. человек, в их числе 2623,6 тыс. человек (98,2%) заняты в экономике, 48,1 тыс. человек имеют официальный статус безработного, что составляет 1,8% рабочей силы.

Число официально зарегистрированных безработных в Агентствах труда и занятости населения Министерства труда, миграции и занятости населения Республики Таджикистан на конец сентября 2023 года составило 48,1 тыс. человек и уменьшилось по сравнению с сентябрем 2022 года на 12,5%. Из числа зарегистрированных безработных, женщины составили 49,2% (23,6 тыс. человек). Уровень официально зарегистрированной безработицы к численности рабочей силы составил 1,8%.

Значительную долю среди официально зарегистрированных безработных по состоянию на конец сентября 2023 года составляют лица, не имеющие профессиональной подготовки или потерявшие навыки в связи с длительным перерывом в работе (78,3% общего числа зарегистрированных безработных, или 37,6 тыс. человек). Кроме того, около 53,7% зарегистрированных безработных имеют среднее общее и неполное среднее образование (25,8 тыс. человек). Эти факторы затрудняют трудоустройство безработных.

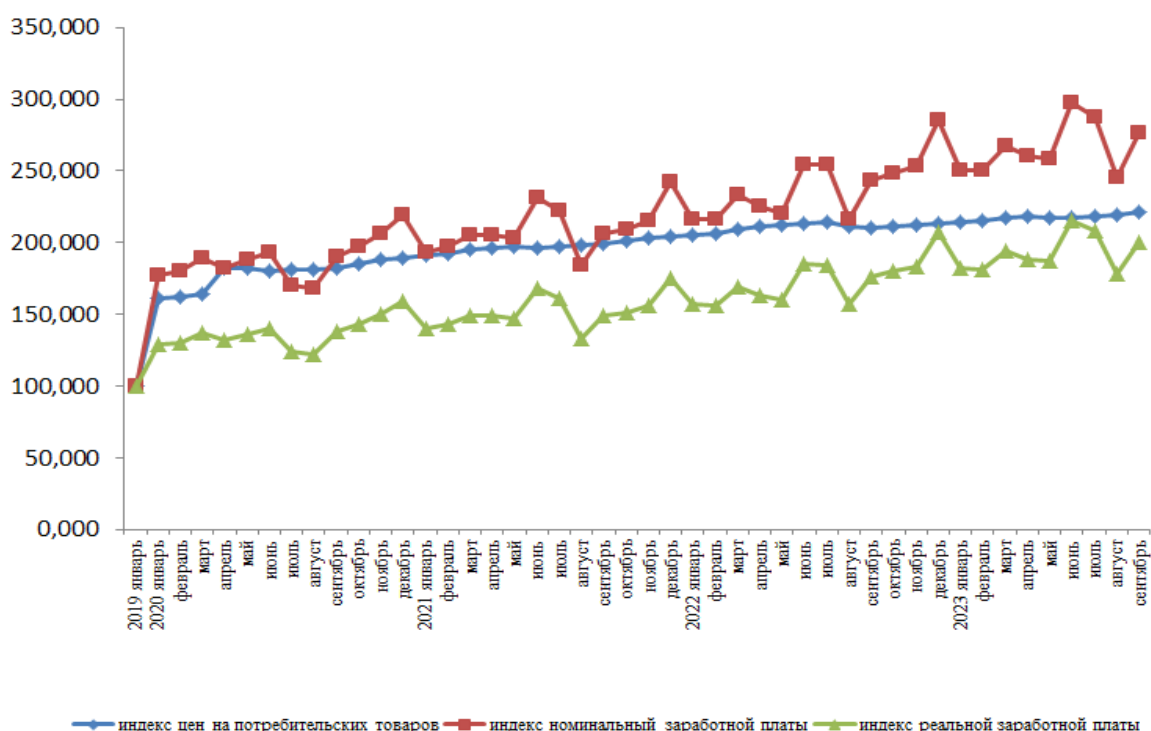
Скрытая безработица представляет собой неполную занятость, когда из-за простоев производства часть работников находится в вынужденных отпусках, или работает в режиме неполной недели или рабочего дня. В январе - сентябре 2023 года 1,9 тыс. человек находились в отпусках по инициативе администрации, из них 1,1 тыс. человек (57,8%) без сохранения заработной платы. В режиме неполной трудовой недели и неполного рабочего дня работало 148 человек. Уровень безработицы с учетом скрытой безработицы составил 1,9% от численности рабочей силы.

Уровень реальной заработной платы (с учетом изменения индекса цен) в сентябре 2023 года по сравнению с августом 2023 года увеличился на 11,9%, а по сравнению с сентябрем 2022 года увеличился на 8,2%.

Самая низкая заработная плата в реальном секторе экономики в сентябре 2023 года сложилась у работников сельского хозяйства, лесного хозяйства и рыболовства - 822,64 сомони. Самая высокая заработная плата в реальном секторе экономики сложилась в добыче полезных ископаемых - 3717,50 сомони, обеспечении (снабжение) электроэнергией, газом, паром и кондиционированным воздухом - 3640,94 сомони, строительстве - 3085,45 сомони, обрабатывающей промышленности - 2385,59 сомони и в водоснабжении, очистке, обработке отходов и получение вторичного сырья - 1189,78 сомони. В целом в реальном секторе экономики среднемесячная заработная плата в сентябре 2023 года составила 2272,17 сомони и увеличилась по сравнению с сентябрем 2022 года на 9,1%.

В секторе услуг самая высокая заработная плата сложилась у работников финансового посредничества и страхования - 5822,71 сомони, в информации и связи - 4076,97 сомони, в транспортной деятельности и хранении грузов - 2961,29 сомони и в операциях с недвижимым имуществом - 2212,56 сомони. В целом среднемесячная заработная плата в секторе услуг в сентябре 2023 года составила 2008,65 сомони и увеличилась по сравнению с сентябрем прошлого года на 15,4%.

График 2: Динамика индекса потребительских цен, номинальной и реальной заработной платы (декабрь 2019г. = 100)



Общая сумма задолженности по выдаче заработной платы с учётом прошлых лет по состоянию на конец сентября 2023 года составила 26972,3 тыс. сомони, в том числе за отчётный год – 1588,5 тыс. сомони.

Самая высокая задолженность в реальном секторе экономики сохраняется в добыче полезных ископаемых – 15292,0 тыс. сомони (56,7% от общей суммы), в водоснабжении, очистке, обработке отходов и получение вторичного сырья – 2415,2 тыс. сомони (9,0%), в строительстве – 1240,6 тыс. сомони (4,6%) и в обрабатывающем производстве (обрабатывающая промышленность) – 809,8 тыс. сомони (3,0%). В секторе услуг по видам экономической деятельности самая высокая задолженность по заработной плате зарегистрирована в транспортной деятельности и хранении грузов – 5863,2 тыс. сомони (21,7% из общей суммы задолженности) и в информации и связи – 907,9 тыс. сомони (3,4%).

РАЗДЕЛ II. НАЛИЧИЕ ПРОДОВОЛЬСТВИЯ

Наличие означает физическое присутствие продовольствия в результате собственного производства или за счет рынка. На уровне страны наличие продовольствия определяется сочетанием запасов продовольствия, коммерческого импорта, продовольственной помощи и собственного производства. К наличию также относятся такие аспекты, как погодные условия, урожайность, поголовье скота и производительность, цены на продовольствие, устанавливаемые производителями, цены на продукты питания в соседних странах, а также вопросы внутренней политики, определяющие производство, торговлю, распределение и ценообразование.

2.1. Рост сельскохозяйственного производства

Объем валовой продукции сельского хозяйства во всех категориях хозяйств за январь - сентябрь 2023 года составил 43809,5 млн. сомони, по сравнению с аналогичным периодом 2022 года он увеличился на 7,9% (в сопоставимых ценах), в том числе объем продукции растениеводства составил 33379,0 млн. сомони, или больше на 8,8% и животноводства 10430,5 млн. сомони, или на 5,0% больше.

2.1.1. Перспективы производства продовольственной продукции влияние погодно-климатических условий на растениеводство

Июл. В июле месяце 2023 года территория Республики Таджикистан в основном находилась под влиянием атмосферных потоков с юго-западных регионов, поэтому в республике преобладала без осадков. Только в первой и третьей декаде июля в горных районах республиканского подчинения, Согдийской области и ГБАО выпадали относительно слабые дожди. В некоторых случаях наблюдалась максимальная скорость ветра до 18-23 м/с.

Среднемесячная температура атмосферного воздуха в республике наблюдалась на 1-3°C выше климатической нормы, при этом температура воздуха составила в долинах 30+34° тепла, на предгорьях 20+25° тепла, в горных районах Согдийской области 15+19⁰ тепла, в горных районах республиканского подчинения 20+25° тепла, на западе ГБАО 19+24° тепла (в районе Дарвазе +28⁰ тепла) и на востоке ГБАО 9+13° тепла.

Самая высокая дневная температура воздуха в июле составила в долинах 38+42° тепла, в южных районах Хатлонской области до 43+45° тепла.

Среднемесячный расход воды в течение месяца в бассейнах рек Пяндж, Вахш и Исфара зафиксировано на территории и превышает нормы (90-122%). Расход воды рек Зарафшан и Кофарниган был ниже нормы (59-93%).

Август. Август месяц в республике характеризовался умеренной жаркой погодой.

Средняя месячная температура воздуха в основном была на 1-2⁰ выше местами около климатической нормы и составила: в долинах 27+32⁰ тепла; в предгорьях 23+24⁰

тепла; в горах 18+24⁰ тепла (в Дехавзе +15⁰ тепла, в Дарвазе +28⁰ тепла), в высокогорьях 9+13⁰ тепла.

Наиболее жаркая погода в республике наблюдалась в начале первой декаде, когда в долинах температура повешалось до 37+42⁰ тепла, в горных районах 29+34⁰ тепла, (в Дарвазе до 36+39⁰ тепла).

Относительно прохладная погода наблюдалась 27-28 августа, когда дневная температура воздуха в долинах не повышалось выше 23+28 тепла (максимальная температура воздуха понизилась на 9-13⁰). Среднесуточная температура в этот период в долинах была ниже климатической нормы на 2-6⁰С.

Среднемесячное потребление воды в течение месяца в бассейнах рек Пяндж и Исфара было ниже нормы (78-105%). Водопотребление в бассейнах рек Вахш и Кызылсу (южный) превысило норматив (114-130%).

Водопотребление в бассейнах рек Зарафшан и Кофарниган зарегистрировано на территории и ниже нормы (86-106%).

Сентябр. Сентябрь является переходным периодом от интенсивного поступления притока солнечной радиации к ее уменьшению, а также самым сухим месяцем в республике.

Сентябрь в Таджикистане характеризовался преобладанием умеренно жаркой погодой.

Среднемесячная температура воздуха в большинстве районов была выше нормы на 1-2⁰ и составила: в долинно-предгорных районах 18+26⁰ тепла, в горных районах 14+20⁰ тепла (в Дехавзе +12⁰ тепла, в Дарвазе +25⁰ тепла и в Хумраги +23⁰ тепла) в высокогорьях ГБАО 6+8⁰ тепла.

В сентябре текущего года в бассейне реки республики зафиксировано постепенное снижение уровня воды, и только уровень воды реки Кызылсу (южный) в течение месяца оставался неизменным.

Среднемесячное водопотребление в течение месяца в реках Вахш (70-95%), Пяндж (61-87%), Зарафшан (97-102%), Кофарниган (80-92%) и Исфара (56%) было ниже нормы.

Таблица 2: Состояние водохранилищ на 30 сентября 2023 г.

водохранилища	изменение в течение месяца млн.м ³	объем воды в 2023г.		объем воды в 2022г.	
		млн.м ³	в процентах к ёмкости	млн. м ³	в процентах к ёмкости
Кайраккум	130	1684	37,4	1703	37,8
Нурек	31	10511	100,1	10572	100,7

2.1.2. Растениеводство

Таблица 3: Посевная площадь и валовой сбор

	2021	2022	9 месяцев 2023 ¹
Посевная площадь, тыс. га	861,7	859,8	861,5
Озимые культуры	230,5	230,5	234,8
Зерновые культуры	230,5	230,5	234,8
Яровые культуры	631,2	629,3	626,7
Зерновые культуры	163,4	154,5	157,9
из них:			
<i>пшеница</i>	68,3	62,5	62,2
<i>ячмень</i>	45,9	46,4	44,4
Технические культуры	202,0	207,2	202,7
Картофель	57,2	56,1	55,5
Овощи	71,2	70,0	73,3
Бахчевые	22,6	20,7	22,6
Валовой сбор, тыс. тонн			
зерновые	1586,3	1756,2	1418,2
картошка	1041,3	1094,4	804,5
овощи	2597,6	2714,8	2450,2
бахчевые	818,8	842,6	914,8

Источник: Агентство по статистике при Президенте Республики Таджикистан

В январе - сентябре 2023 года во всех категориях хозяйств республики произведено 1418250 тонн зерновых (в том числе 828015 тонн пшеницы), 152945 тонн хлопка, 804496 тонн картофеля, 2450199 тонн овощей (в том числе 766533 тонны лука), 914793 тонны бахчевых, 511824 тонны фруктов (в том числе 142665 тонн яблок и 232456 тонн абрикоса), винограда 148087 тонн и кормовых (в кормовых единицах) 1381125 тонн, что больше по сравнению с аналогичным периодом 2022 года: зерновых на 0,5%, картофеля на 3,8%, овощей на 11,3% (в том числе лука на 21,5%), бахчевых на 21,3%, фруктов на 41,6% (в том числе яблок на 17,5% и абрикоса в 1,9 раза) и кормовых на 5,0% больше, а меньше произведено пшеницы на 8,4%, хлопка на 20,0% и винограда на 31,5%.

Уборка урожая

В общественных и дехканских хозяйствах на 1 октября 2023 года убрано зерновых и зернобобовых с площади 284379 гектаров, из них обмолочено с площади 282441 гектар, с которой намолочено 905469 тонн зерна (без кукурузы) с урожайностью 32,1 ц/га. С площади 24894 га накопано 578845 тонн картофеля с урожайностью 232,5 ц/га, с площади 40028 гектаров собрано 1292551 тонну овощей с урожайностью 322,9 ц/га, с площади 19425 гектаров собрано 651683 тонны бахчевых с урожайностью 335,5 ц/га. За этот период произведено 339298 тонн фруктов и 74251 тонну винограда, или больше фруктов в 1,6 раза, а меньше винограда на 39,0% по сравнению с аналогичным периодом прошлого года.

Засыпка семян

По состоянию на 1 октября 2023 года в общественных и дехканских хозяйствах засыпали 44671 тонну семян зерновых и зернобобовых культур (в том числе 41295 тонн семян пшеницы), 894 тонны кукурузы на зерно и 8593 тонны картофеля. По сравнению с аналогичным периодом прошлого года засыпано больше семян картофеля на 14,2% и засыпано меньше зерновых и зернобобовых на 2,5% (в том числе пшеницы – на 2,3%).

Ранний сев яровых культур

По состоянию на 1 октября 2023 года в общественных и дехканских хозяйствах произведен подзимний сев сельскохозяйственных культур на площади 10165 га, что на 5,7% больше по сравнению с аналогичным периодом прошлого года. Из общей посевной площади составляют: 8897 га – овощи (в том числе капуста – 400 га, морковь – 926 га, лук – 7118 га, чеснок – 31 га, других овощей – 422 га), 15 га овощей на семена и 1253 га – кормовых культур. По сравнению с аналогичным периодом прошлого года больше посажено овощей на 9,7% и меньше посажено кормовых культур на 16,6%.

Запасы сельскохозяйственной продукции и готовой продовольственной продукции (без учета данных Агентства по государственным материальным запасам при Правительстве Республики Таджикистан)

По состоянию на 1 октября 2023 года на складах и в морозильных хранилищах запас зерновых составил 14381,4 тонны (в том числе 13983,5 тонны пшеницы, 10,2 тонны ржи, 387,7 тонны ячменя), 961,5 тонны кукурузы на зерно, 3772,8 тонны картофеля, 3384,4 тонны овощей (в том числе 83,6 тонны моркови, 3300,8 тонны репчатого лука), 210,0 тонн фруктов, 6,0 тонн винограда, 1672,0 тонны муки, 788,6 тонны растительного масла, 160,9 тонны сахарного песка, 78,0 тонн риса и 5204 условных банок всех видов консервной продукции.

1.2.2.1.2. ЖИВОТНОВОДСТВО

На 1 октября 2023 года поголовье крупного рогатого скота во всех категориях хозяйств составило 2627,0 тыс. голов, что на 119,2 тыс. голов или на 4,8% больше, чем за соответствующий период прошлого года. За этот период поголовье овец и коз составило 6622,4 тыс. голов, что больше на 350,1 тыс. голов, или на 5,6%. Из общего поголовья скота, доля хозяйств населения составляет 93,2% крупного рогатого скота и овец и коз – 81,4%.

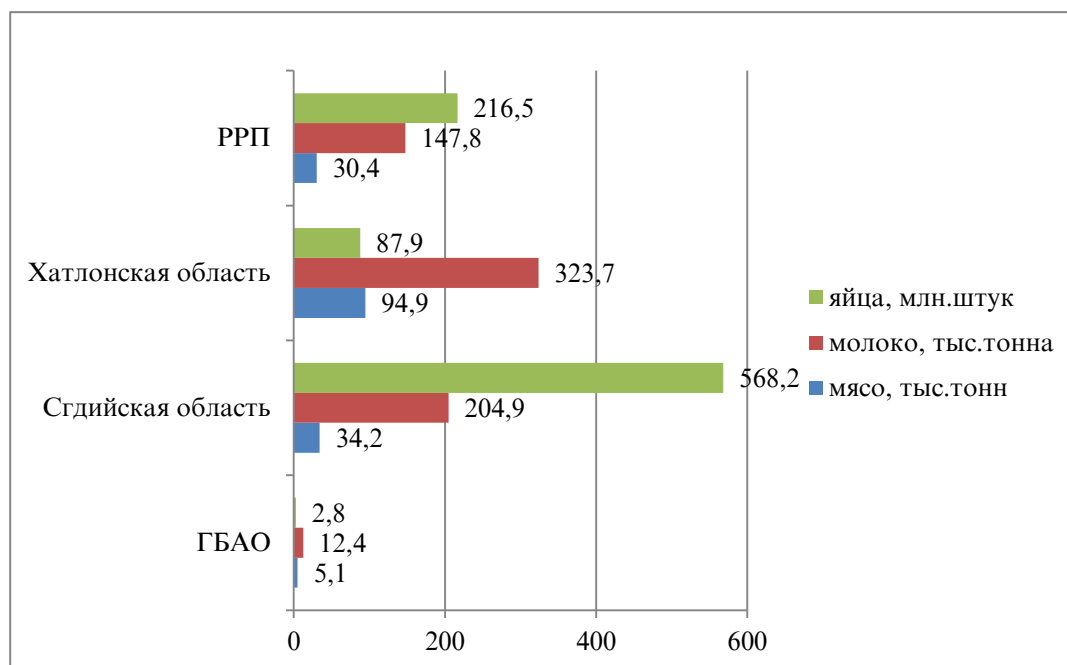
Увеличилось поголовье крупного рогатого скота в хозяйствах ГБАО на 6,3%, Согдийской области на 4,4%, Хатлонской области на 5,6% и РРП на 3,6%.

Таблица 4: Основные показатели продукции животноводства по Республике

	2021	2022	9 месяцев 2023 ¹
Производство, тыс.тонн			
Мясо (убойный вес)	179,1	190,8	164,6
в том числе:			
говядина и телятина	96,7	103,0	85,1
баранина и козлятина	48,8	50,7	41,9
мясо птицы	33,6	37,1	37,6
Молоко	1042,6	1064,2	688,9
Яйца, млн. шт.	1053,4	1212,2	875,5
Продуктивность¹			
Средний надой молока на 1 корову, кг	1905	1961	1485
Яйценоскость одной курицы несушки, штук	218	273	209

¹ в сельхозпредприятиях и дехканских хозяйствах

График 3: Производство основных продуктов животноводства во всех категориях хозяйств на 1 октября 2023 года, тыс.тонн



2.2. Анализ цен производителя
Таблица 5: Изменение цен производителя

(сомони/кг)

	2022				2023		
	I кв.	II кв.	III кв.	IV кв.	I кв.	II кв.	III кв.
Пшеница	3,53	3,17	3,22	3,08	3,36	2,82	2,76
Молоко	4,24	3,58	3,48	3,32	3,34	4,06	4,24
Картошка	1,60	2,89	2,28	2,19	2,18	2,98	2,92

Источник: Агентство по статистике при Президенте Республики Таджикистан

График 4: Изменение розничных цен и цен производителей на картофель, сомони/кг

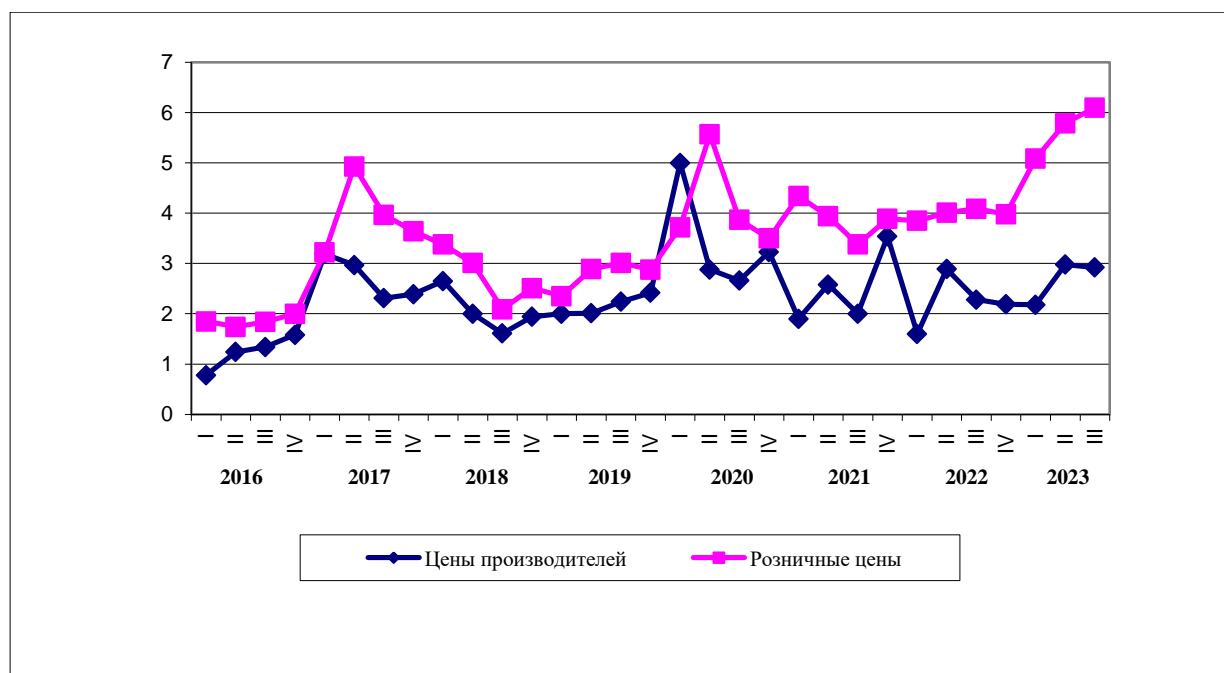


График 5: Изменение розничных цен и цен производителей на молоко, сомони/кг

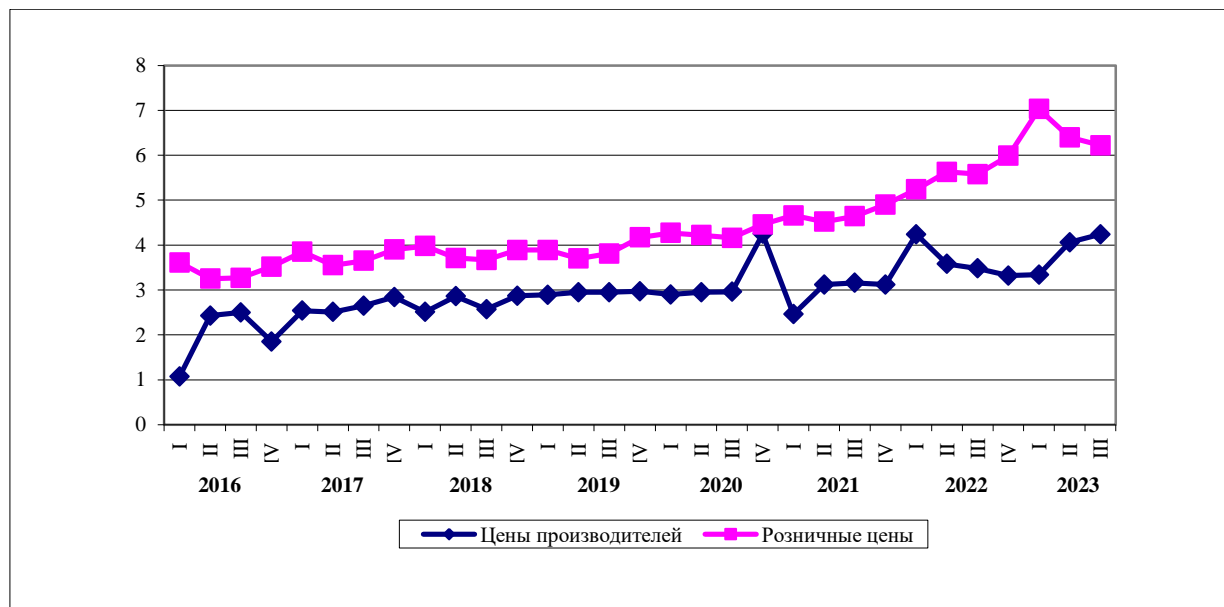
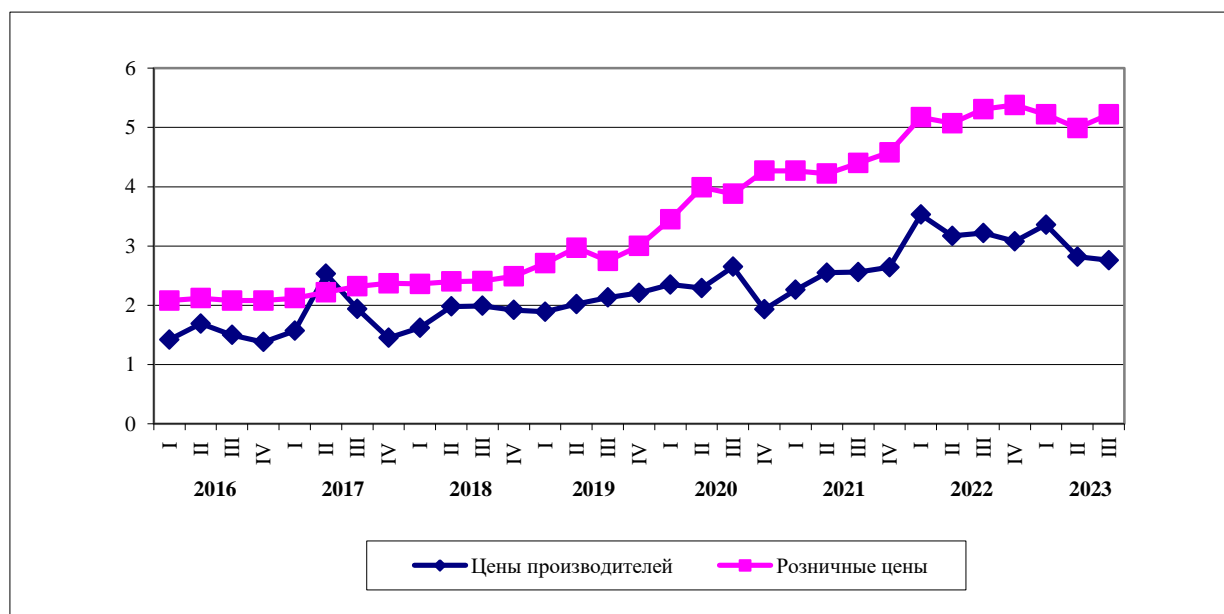


График 6: Изменение розничных цен и цен производителей на пшеницу, сомони/кг



Из графиков видно, что тенденция изменения розничных цен выше изменения цен производителей. И такая ситуация распространяется на все виды сельскохозяйственной продукции (см. приложение 3 и 4).

2.3. Торговля основными продуктами питания

В Таджикистане доля продовольственных товаров в общем объеме экспорта за январь - сентябрь 2022 и 2023 годы составила соответственно 3,0 и 5,0%. В импорте удельный их вес значительно выше и составлял, соответственно 19,1 и 17,3%.

Основными импортированными товарами являются: картошка - занимающие наибольший удельный вес, овощи, масло растительное, сахар и кондитерские изделия и др.

Импорт продовольственных товаров за январь - сентябрь 2023 года увеличился по сравнению с январём - сентябрём 2022 годом на 14,2%, в том числе импорт картошки в 10,0 раза, пшеницы на 108,0%, овощи в 4,0 раза, масло растительное в 2,0 раза и яйца на 134,3%.

Таблица 6: Экспорт, импорт основных продуктов питания и их доля в общем объеме торговли за январь - сентябрь 2022-2023 гг.

(тыс. тонн)

	экспорт		2023 в % к 2022	импорт		2023 в % к 2022
	2022	2023		2022	2023	
<i>Продовольственные товары</i>	166,0	173,8	104,7	1170,9	1315,6	112,4
из них:						
пшеница	0,2	-	-	638,9	689,7	108,0
мука	1,9	4,3	в 2,3 р	41,5	35,0	84,3
сахар и кондитерские изделия	-	-	-	116,4	100,1	86,0
макароны, лапша, рожки и др.	-	-	-	7,4	7,6	102,7
масло растительное	-	0,07	-	37,9	75,5	в 2,0 р
молоко и молочные продукты	-	-	-	6,3	6,7	106,3
яйца, млн.шт	21,3	0,2	0,9	13,1	17,6	134,3
чай	0,07	0,02	28,6	4,6	3,5	76,1
картошка	-	0,07	-	3,0	30,4	в 10,0 р
овощи	76,2	60,6	79,5	12,2	49,0	в 4,0 р
фрукты и плоды	64,9	80,7	124,3	40,6	34,0	83,7
соки фруктовые и овощные	0,7	0,6	85,7	1,3	1,4	107,7
овощи консервированные, томаты	0,09	0,03	33,3	0,9	0,8	88,9
Доля пищевых продуктов в общем объеме, %	3,0	5,0	-	19,1	17,3	-

2.4. Наличие продуктов на душу населения

Наличие продовольственных продуктов на душу населения рассчитывается через продовольственный баланс. В продовольственном балансе для каждого основного продукта питания показывается его общее физическое наличие и потребление за определенный период времени, который составляет обычно один год.

Общее физическое наличие является суммой запасов на начало периода, производства и импорта указанного продукта за данный период времени.

Общее потребление складывается из потребления на питание + корма - семена - потери - экспорт и запасов на конец периода. За любой период времени наличие и потребление каждого товара должны совпадать. При наличии продовольственных балансов за несколько лет, по ним можно проследить тенденцию изменения общего наличия, импорта, экспорта, а также наличия для потребления населением и на корм. Если разделить общие имеющиеся для потребления запасы продовольствия на количество населения, можно получить важнейший показатель наличия - среднее наличие продовольствия - на душу населения на год. Указанный показатель является усредненным в национальном масштабе, в нем не учитываются аспекты доступа домохозяйств (возможности производства, приобретения или получения продовольствия иным способом).

Таблица 7: Потребление продуктов питания на душу населения

(на душу населения, кг в месяц)

	9 месяцев 2022 года	9 месяцев 2023 года
Хлебопродукты (в пересчете на муку)	13,1	12,8
Картофель	3,4	3,4
Овощи и бахчевые	10,0	11,4
Фрукты и ягоды	3,2	3,00
Сахар и кондитерские изделия	1,3	1,3
Мясо и мясопродукты	1,8	2,0
Молоко и молочные продукты	3,5	3,5
Яйца, штук	14	13
Жиры растительные	1,5	1,6
Рыба и рыбопродукты	0,09	0,1

Источник: Обследование бюджетов домашних хозяйств

РАЗДЕЛ III. ДОСТУП К ПРОДОВОЛЬСТВУ

Под доступом подразумевается, что все члены домохозяйства располагают достаточными ресурсами для получения продуктов, удовлетворяющих потребность в полноценном питании для ведения здоровой и активной жизни. Доступ может выражаться через производство для собственного потребления, рыночные закупки или пожертвования.

3.1. Анализ потребительских цен

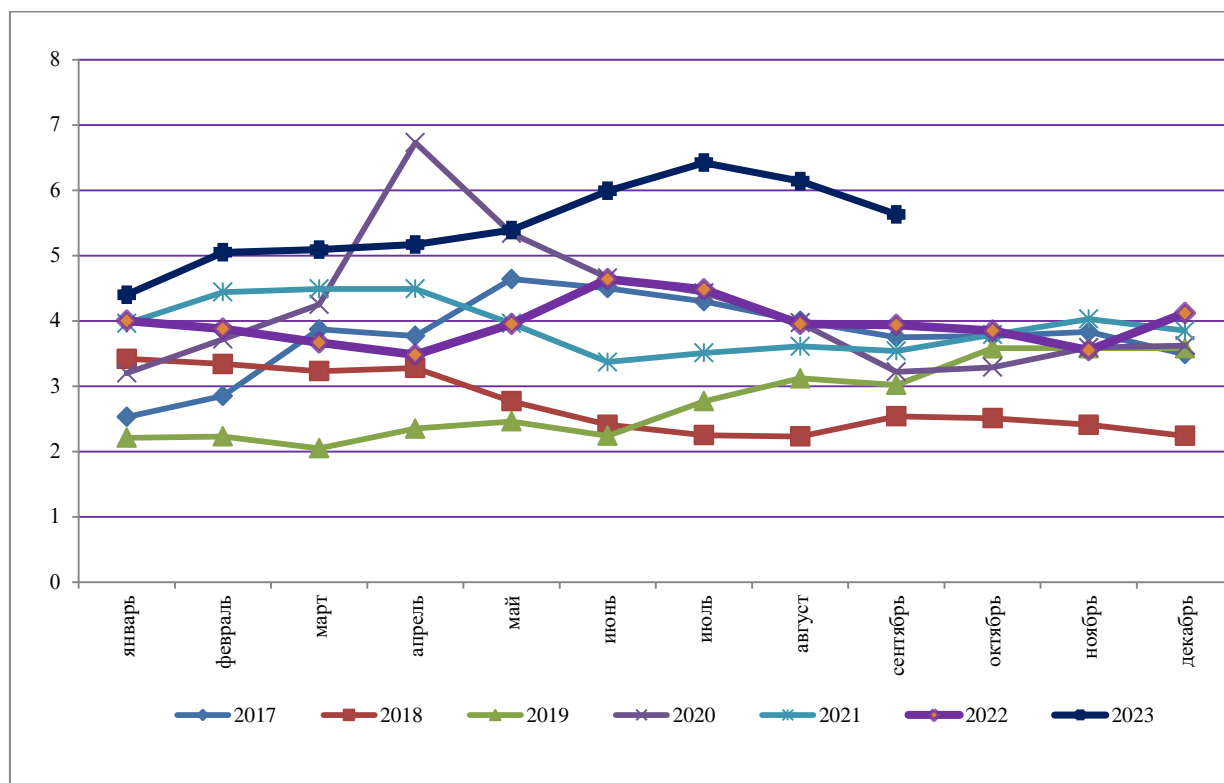
В сентябре 2023 года из наблюдаемых продовольственных товаров значительно возросли цены по следующим группам: хлебобулочные изделия и крупы – на 5,2% (в основном за счет роста цен на муку 1-го сорта на 13,4%, кондитерские изделия – на 1,0% и хлеб - на 0,3%); мясные продукты – на 0,1% (в основном за счет роста цен на говядину – на 0,8% и баранину – на 0,5%); масло и жиры – на 1,5% (масло хлопковое – на 2,7% и масло подсолнечное – на 1,2%). Вместе с тем, снизились цены на крупу гречневую - на 2,1% и лук репчатый – на 0,3% (см.таблицу 8, прил. 4).

Таблица 8: Уровень средних цен на отдельные продукты питания в потребительском секторе в среднем по республике представлен ниже:

	<i>на конец периода, сомони и дирам за 1 кг, литр, штуку</i>						
	<i>2022 г.</i>		<i>2023 г.</i>				
	<i>сентябрь</i>	<i>декабрь</i>	<i>январь</i>	<i>март</i>	<i>май</i>	<i>август</i>	<i>сентябрь</i>
говядина	60,93	64,19	64,89	64,43	65,11	66,56	67,19
масло сливочное	53,83	57,45	54,69	58,70	63,40	63,80	63,80
масло хлопковое	21,83	19,93	19,39	19,43	17,03	16,46	16,72
молоко разливное	5,31	6,01	6,55	6,69	6,31	5,88	5,89
яйца (за 10 штук)	11,53	14,93	14,13	13,75	12,86	12,25	13,51
сахар-песок	10,78	10,23	9,93	10,03	11,51	11,94	11,98
соль	1,67	1,67	1,67	1,67	1,67	1,86	1,86
мука пшеничная 1-го сорта	6,57	6,07	6,50	6,42	5,89	5,86	6,82
хлеб из муки 1-го сорта	3,74	3,77	3,80	3,78	3,58	3,95	3,95
рис	12,04	12,91	13,65	14,50	15,11	17,72	17,52
картофель	3,94	4,12	4,40	5,09	5,39	6,14	5,63
лук репчатый	3,94	4,50	6,32	8,80	4,66	3,34	3,38
морковь	3,61	3,22	3,45	4,35	5,49	5,95	5,92
яблоки	6,08	6,79	7,64	8,67	10,80	9,64	8,54
водка	22,47	22,47	22,47	22,47	22,47	22,49	22,47

За период с начала 2023 года наиболее всего подорожали цены по следующим группам товаров: хлебобулочные изделия и крупы – на 6,4% (рис - на 48,8%, кондитерские изделия – на 10,2% и хлеб – на 5,9%); мясные продукты – на 3,3% (баранина – на 11,7% и говядина – на 5,4%); овощи – на 4,6% (морковь – в 2,1 раза, капуста – в 1,6 раза и картофель – на 28,7%); фрукты – на 24,9% (виноград – в 1,7 раза, яблоки – на 14,1%).

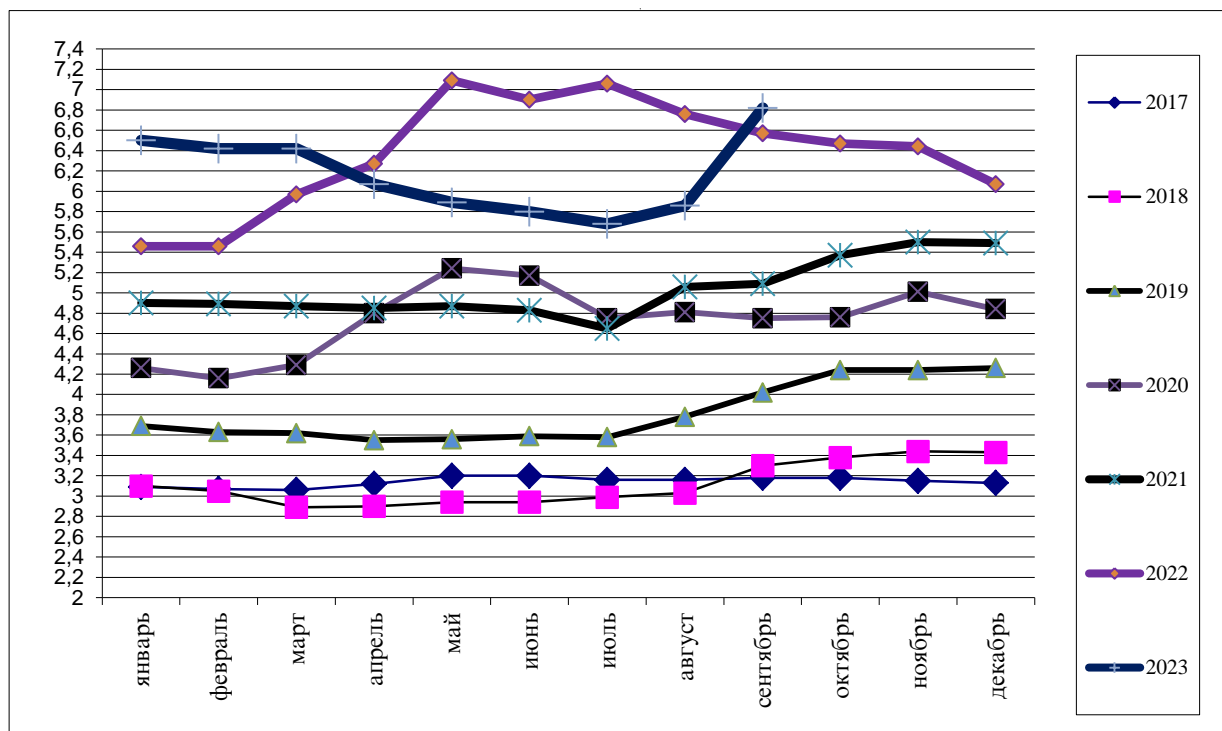
График 7: среднемесячные розничные цены на картофель, сомони/кг



Картофель. Цены на картофель подчинены сезонному колебанию и также колебаниям в спросе и предложении. Высокая сезонная цена отмечается во втором квартале каждого года, до первого нового урожая.

В сентябре 2022 года по сравнению с сентябрем 2021 года цена за килограмм картофеля увеличилась на 0,5% и составляла 3,94 сомони за килограмм, в декабре 2022 года по сравнению с декабрем 2021 года увеличилась на 7,01 и составила 4,12 сомони за килограмм. В марте 2023 года по сравнению с мартом 2022 года цена за килограмм картофеля увеличилась на 38,7% и составляла 5,09 сомони за килограмм а в июне 2023 года по сравнению с июнем 2022 года увеличилась на 29,1% и составляла 5,99 сомони за килограмм. В сентябре 2023 года по сравнению с сентябрем 2022 года цена за килограмм картофеля увеличилась на 62,9% и составляла 6,42 сомони за килограмм, (см. график 7).

Мука. График 8: среднемесячные розничные цены на муку, сомони/ кг



Мука. В сентябре 2022 года по сравнению с сентябрем 2021 года цена за килограмм муки увеличилась на 29,1% и составляла 6,57 сомони за килограмм, в декабре 2022 года по сравнению декабрем 2021 года увеличилась на 10,5% и составила 6,07 сомони за килограмм. В марте 2023 года по сравнению с мартом 2022 года цена за килограмм муки увеличилась на 7,5% и составляла 6,42 сомони за килограмм, а в июне 2023 года по сравнению с июнем 2022 года цена за килограмм муки уменьшилась на 15,9% и составляла 5,80 сомони. В сентябре 2023 года по сравнению с сентябрем 2022 года цена за килограмм муки уменьшилась на 0,5% и составляла 3,72 сомони за килограмм (см. график 8).

3.2. Доходы и расходы

Данные по доходам и расходам взяты из обследования бюджета домохозяйств, которое производится, начиная с 1 января 2009 года, на базе ежеквартального обследования 3000 домохозяйств, а данные за 2008 год производились на базе ежемесячного обследования 925 домохозяйств и состоят из следующих разделов: демографическая информация по составу семьи, жилью и инфраструктура, объем потребления в семье, в том числе из самостоятельного производства, экономическая деятельность в сельскохозяйственной и несельскохозяйственной сфере.

3.2.1. Доходы

За 9 месяцев 2023 года по сравнению с 9 месяцами 2022 года среднедушевые номинальные денежные доходы увеличились на 23,2% и составили 897,09 сомони в месяц, а реальные денежные доходы увеличились на 18,9 % (см. таблицу № 9).

Таблица 9: Индикаторы обеспечения

	9 месяцев 2022 года	9 месяцев 2023 года
Среднедушевые доходы (сомони/месяц)	728,24	897,42
Рост реальных доходов (%)	101,4	118,9
Средняя номинальная зарплата	1704,77	1963,80
Рост реальной зарплаты (%)	104,4	111,2
Среднедушевые расходы (сомони/месяц)	835,10	1104,52
Рост реальных расходов (%)	101,6	127,7

Источник: Обследование бюджетов домашних хозяйств и данные текущей статистики.

Наиболее важным источником денежных доходов домашних хозяйств за 9 месяцев 2023 год по-прежнему остаются трудовые доходы – 38,7 процента, выплата пенсий и пособий - 6,0 процента и поступления от продаж сельхозпродукции – 15,0 процента.

3.3. Бедность в Республике Таджикистан

Бедность и продовольственная необеспеченность продуктами питания близко связаны между собой и формируют порочный круг. Продовольственная необеспеченность и необеспеченность питанием характеризуется как: «Отсутствие у людей постоянного и надежного доступа к достаточным запасам безопасной и питательной пищи, обеспечивающей нормальный рост и развитие, активную и здоровую жизнь. Это может быть вызвано отсутствием наличия продовольствия, недостаточной покупательной способностью, неравенством в распределении или неадекватным потреблением продовольствия на уровне домохозяйств. Продовольственная необеспеченность, недостаточно высокий уровень здравоохранения и санитарии, неправильные практики ухода и кормления могут стать основными причинами плохого уровня питания. Продовольственная необеспеченность может быть хронической (постоянной), сезонной или временной.

3.3.1. Продовольственная необеспеченность - домохозяйства, тратящие более половины своих доходов на продукты питания

Продовольственная необеспеченность означает ситуацию, когда у людей нет постоянного физического, социального и экономического доступа к достаточному количеству полноценного и безопасного для здоровья продовольствия, отвечающего их пищевым потребностям и предпочтениям и необходимого для ведения активной и здоровой жизни.

За 9 месяцев 2023 год по сравнению с 9 месяцами 2022 годом доля расходов на продовольствие в целом по республике уменьшилась на 2,7 процентных пункта, по городской местности увеличилась на – 0,9 процентных пункта, а в сельской местности также уменьшилась на - 5,4 процентных пункта (см. таблицу 10).

Таблица 10: Доля потребительских расходов домашних хозяйств на продукты питания (%)

	9 месяцев 2022 года	9 месяцев 2023 года
Республика	50,0	47,3
в том числе:		
городское население	51,2	52,1
сельская местность	48,8	43,4
Регионы		
г.Душанбе	56,4	54,5
ГБАО	54,5	46,2
Согдийская область	57,4	48,1
Хатлонская область	60,8	43,0
РРП	57,1	47,5

РАЗДЕЛ IV. ПОТРЕБЛЕНИЕ И УСВОЕНИЕ

Потребление продовольствия относится к выбору, составу, подготовке и распределению продовольствия в пределах семейства. Усвоение – это способность человеческого организма принимать пищу и превращать ее в энергию. Потребление продовольствия охватывает знание соответствующих диет, и надлежащего распределения продовольствия в пределах семьи. Возможность усвоения продовольствия организмом предполагает наличие не только полноценного пищевого рациона, но и среды, благоприятной для здоровья человека, включая пригодную для питья воду, доступа к основному медицинскому обслуживанию приготовления пищи и способов хранения продовольствия. Конечным показателем продовольственной безопасности является состояние питания населения.

4.1. Потребление продовольственных продуктов населением

Один из способов выявления необеспеченности продовольствием и полноценным питанием являются расчёты потребления килокалорий одного члена домохозяйства в день.

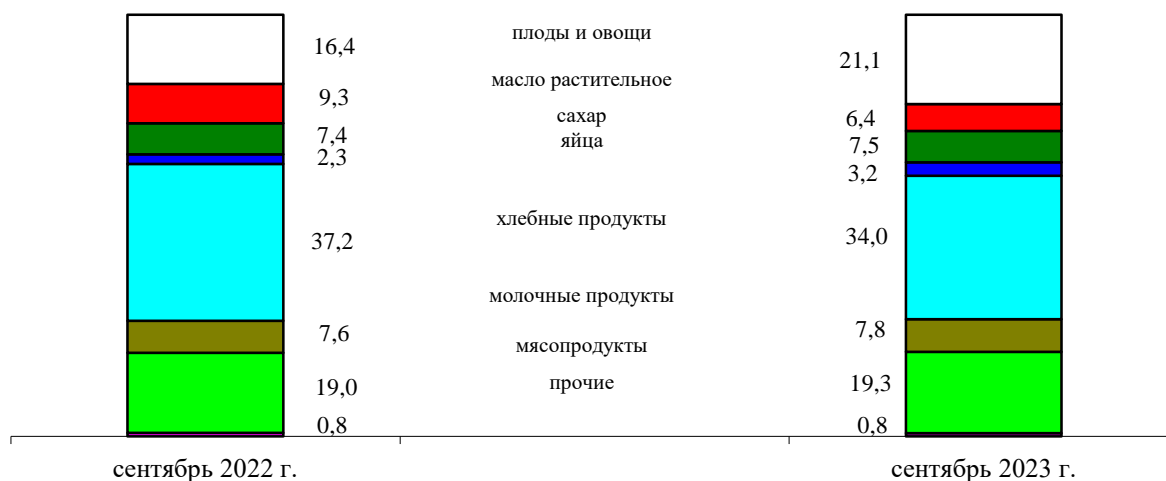
За 9 месяцев 2023 года потребление килокалорий на одного члена домохозяйства в сутки составило 2566,22 килокалорий, что является немного выше минимальной нормы рекомендованной Всемирной Организацией Здравоохранения (2100 килокалорий в день).

За 9 месяцев 2023 года потребление хлеба и хлебных продуктов составляет 114,82 килограмм в среднем на одного члена домохозяйства, что характерно для всех регионов республики.

В целом по Республике за 9 месяцев 2023 года среднедушевое потребление картофеля составило 30,51 кг, овощей и бахчевых 102,36 кг, молока и молочных продуктов - 31,45 кг, мяса и мясных продуктов - 17,95 кг, растительного масла и другие жиров - 14,49 кг, яиц - 115 штук, сахара и кондитерских изделий - 11,97 кг, фруктов - 26,77 кг. Наибольший удельный вес расходов домохозяйств на покупку продуктов питания приходится на хлебные продукты - 30,5 процента.

График 9: Структура стоимости набора продуктов питания в сентябре 2022-2023гг.

(на конец месяца, в процентах, на одного человека)



Подробная информация о среднелюдовом потреблении продуктов питания в домашних хозяйствах по Республике Таджикистан приведена в приложении 6.

Таблица 11: Состав пищевых веществ в потребленных продуктах в сутки (без пива и вина)

	На одного члена домашнего хозяйства в сутки	в том числе:		На одного члена домашнего хозяйства в сутки	в том числе:	
		в городской местности	в сельской местности		в городской местности	в сельской местности
		9 месяцев 2022 года			9 месяцев 2023 года	
белки, грамм	56,1	58,0	69,8	66,43	71,55	63,14
в том числе в продуктах животного происхождения, грамм	19,5	20,7	99,6	20,98	23,17	19,57
жиры, грамм	82,8	88,6	99,6	81,64	92,01	75,00
в том числе в продуктах животного происхождения, грамм	19,2	20,4	23,2	15,74	18,39	14,05
углеводы, грамм	342,8	339,4	444,4	391,37	412,42	377,87
калорийность потребленных продуктов, к/кал	2336,4	2382,3	2946,9	2566,22	2764,39	2439,10
в том числе животного происхождения, к/кал	282,0	297,1	344,5	264,43	297,10	243,47

4.2. Индикаторы продовольственной безопасности, не связанные с доходами

4.2.1. Заболеваемость

Таблица 12: Заболеваемость населения инфекционными болезнями

(случаев)

Зарегистрировано инфекционных болезней	2022 г.			2023 г.		
	I кв.	II кв.	III кв.	I кв.	II кв.	III кв.
Всего	5217	9759	15054	5250	7382	11886
Острые кишечные инфекции	1194	5542	11561	965	3825	8825
<i>в том числе:</i>						
бактериальная дизентерия	10	21	76	14	16	35
Острые вирусные гепатиты	952	352	1029	955	352	776
Туберкулез	867	1063	936	939	1081	906
Бруцеллез	76	220	147	67	281	179
Паразитарные болезни	8096	8096	12139	8195	9832	10281

Во 3 квартале 2023 года по сравнению со 3 кварталом 2022 года отмечено уменьшилась заболеваемости населения инфекционными болезнями на 21,0 процента.

Острые кишечные инфекции составляют 74,2 процента от общего числа инфекционных заболеваний. На долю заболеваемости острыми вирусными гепатитами приходится 6,5 процента от общего числа инфекционных заболеваний.

По сравнению с аналогичным периодом 2022 года отмечено увеличение заболеваемости туберкулез на 3,2 процента, бруцеллез на 21,8 процента и паразитарными болезнями на 15,3 процента.

По сравнению с аналогичным периодом прошлого года уменьшилась заболеваемость острыми кишечными инфекциями на 23,7 процента, бактериальной дизентерией на 53,9 процента.

Таблица 13: Заболеваемость детей 0-14 лет инфекционными болезнями

(случаев)

Зарегистрировано инфекционных болезней	2022г.			2023г.		
	I кв.	II кв.	III кв.	I кв.	II кв.	III кв.
Всего	3226	6482	10608	3072	4541	7905
Острые кишечные инфекции	805	4307	8673	638	2874	6387
<i>в том числе:</i>						
Острые вирусные гепатиты	858	298	940	852	290	699
Туберкулез	54	57	61	46	52	43
Бруцеллез	11	37	28	4	59	25
Паразитарные болезни	5117	7079	7757	5179	6292	6914

Во 3 квартале 2023 года по сравнению со 3 кварталом 2022 года отмечено уменьшилась заболеваемости детей 0-14 лет инфекционными болезнями на 25,5 процента.

Острые кишечные инфекции составляют 80,8 процента от общего числа инфекционных заболеваний. Удельный вес заболеваемости острых вирусных гепатитов у детей 0-14 лет составляет 8,8 процента от общего числа заболеваемости инфекционными болезнями.

По сравнению с аналогичным периодом прошлого года уменьшилась заболеваемость острыми кишечными инфекциями на 26,4 процента, паразитарными болезнями на 10,9 процента, туберкулезом на 29,5 процента и острыми вирусными гепатитами на 25,6 процента.

4.2.2. Рождаемость, смертность, естественный прирост

За январь - сентябрь 2023 года органами ЗАГС зарегистрировано родивших, в срок, установленный законом - 166,9 тыс. человек¹ (без учета регистрации актов родившихся предыдущих годов по восстановлению) и 24,6 тыс. умерших, из них детей в возрасте до одного года - 1,4 тысячи.

Общие коэффициенты рождаемости и смертности по предварительной оценке составили соответственно 22,0 и 3,2 на 1000 населения.

Таблица 14: Число родившихся, умерших и естественный прирост населения за 2021-2023 годов

	<i>число зарегистрированных родившихся, всего в срок, установленный законом</i>		<i>число зарегистрированных умерших</i>		<i>естественный прирост населения</i>	
	<i>человек</i>	<i>в % к соответствующему периоду прошлого года</i>	<i>человек</i>	<i>в % к соответствующему периоду прошлого года</i>	<i>человек</i>	<i>в % к соответствующему периоду прошлого года</i>
2021 год						
1 квартал	54960	96,3	9101	101,9	45859	95,2
2 квартал	48544	110,9	8083	81,8	40461	119,4
3 квартал	48915	74,5	12501	124,0	36414	65,5
4 квартал	63437	86,7	9331	72,6	54106	89,7
За год	215856	90,0	39016	93,5	176840	89,3
2022 год						
1 квартал	54723	99,6	8753	96,2	45970	100,2
2 квартал	55426	114,2	7582	93,8	47844	118,2
3 квартал	53790	110,0	7400	59,2	46390	127,4
4 квартал	66717	105,2	7371	79,0	59346	109,7
За год	230654	106,9	31106	79,7	199548	112,8
2023 год						
1 квартал	54078	98,8	9032	103,2	45046	98,0
2 квартал	52752	95,2	7952	104,9	44800	93,6
3 квартал	60113	111,8	7651	103,4	52462	113,1

¹Согласно методологии расчета численности населения и демографических показателей, учитывается регистрация рожденных в течение календарного года

График 10: Общие коэффициенты рождаемости по регионам на 1000 населения

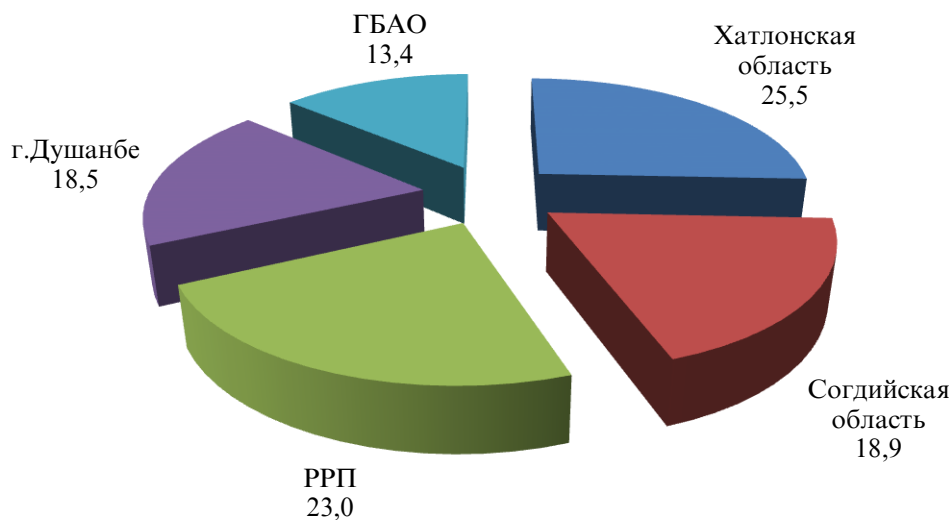
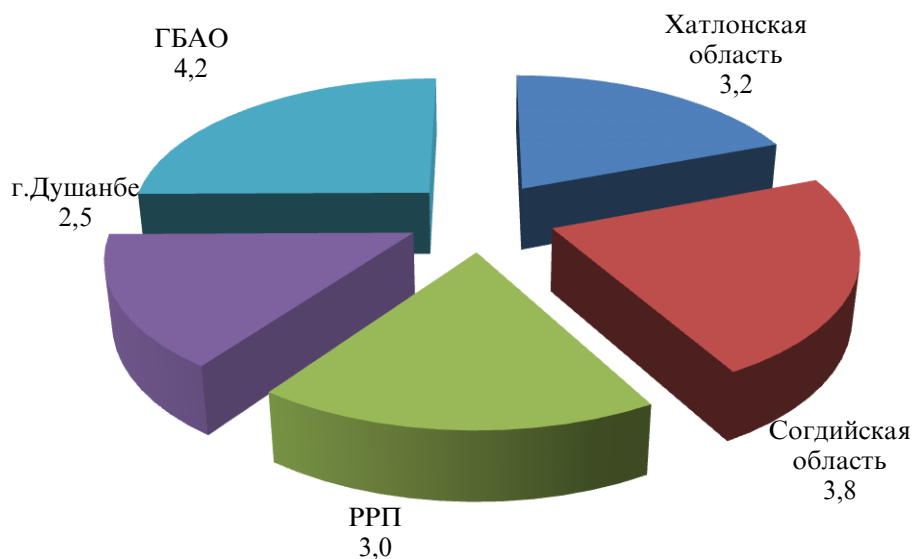


График 11: Общие коэффициенты смертности по регионам на 1000 населения



В январе-сентябре 2023 года по сравнению с аналогичным периодом 2022 года наблюдается увеличение регистрации рождений в срок, установленный законом - на 1,8%. Увеличение регистрации рождений наблюдается во всех регионах кроме ГБАО и в районах республиканского подчинения. В Хатлонской области регистрация рождений увеличилась на 1,5% (69,6 тыс. родившихся), в Согдийской области на 3,9% (40,9 тыс. рождений), в городе Душанбе на 8,4% и составило (17,0 тыс. родившихся). В ГБАО регистрации рождений уменьшилась на 9,9% (2,3 тыс. родившихся) и в районах республиканского подчинения на 1,6% и составила 37,2 тыс. родившихся.

Таблица 15: Число родившихся, умерших и естественный прирост населения за январь - сентябрь 2022 - 2023 годов

	число зарегистрированных рождений в срок установленный законом		число умерших		естественный прирост населения	
	2022	2023	2022	2023	2022	2023
	<i>человек</i>					
Республика	163937	166943	23735	24635	140202	142308
в том числе:						
ГБАО	2595	2339	657	724	1938	1615
Согдийская область	39307	40853	8307	8185	31000	32668
Хатлонская область	68564	69570	7953	8634	60611	60936
г. Душанбе	15667	16986	2163	2295	13504	14691
РРП	37804	37195	4655	4797	33149	32398

Регистрация умерших за январь - сентябрь 2023 года по сравнению с аналогичным периодом 2022 года увеличилась на 3,8% и составила 24,6 тыс. человек. Увеличение регистрации умерших наблюдается почти во всех регионах кроме Согдийской области. В Хатлонской области регистрация умерших выросла на 8,6% (составила 8,6 тыс. смертей), в районах республиканского подчинения - на 3,1% (4,8 тыс. смертей), в городе Душанбе - на 6,1 % и (составила 2,3 тыс. смертей) и в ГБАО регистрация смертей увеличилась - на 10,2%, составила 724 смерти. В Согдийской области регистрации умерших снизилась на 1,5% (составила 8,2 тыс. смертей).

Естественный прирост населения по предварительным данным за январь - сентябрь 2023 года по сравнению с январем - сентябрем 2022 года увеличился на 1,5% и составил 142,3 тыс. человек или 18,7 человек на 1000 населения.

Таблица 16: Численность населения

С учетом регистрации родившихся, умерших и миграции численность населения на 1 октября 2023 года составила следующее:

	Численность населения, на 1.10.2023 года, тыс. человек	в % к соответствующему периоду 2022 года
Республика Таджикистан	10214,0	101,9
в том числе:		
ГБАО	233,2	100,7
Согдийская область	2902,0	101,7
Хатлонская область	3670,0	102,3
город Душанбе	1234,0	101,7
РРП	2174,8	102,0

МЕТОДОЛОГИЯ

1. Методология анализа продовольственной безопасности

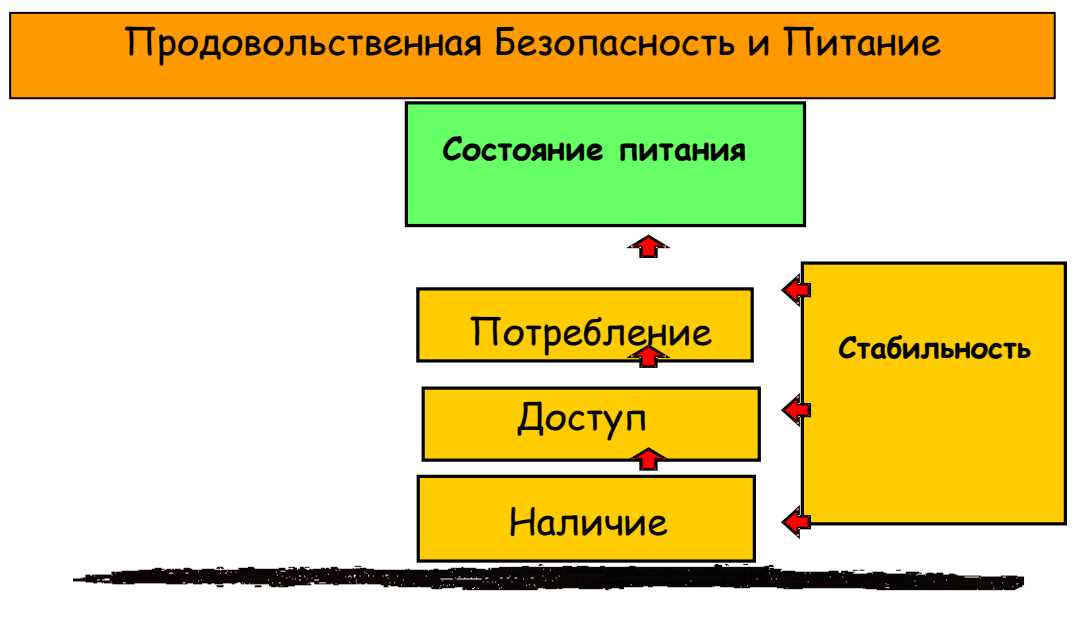
«Продовольственная безопасность и безопасность питания считаются достигнутыми в том случае, если имеет место наличие адекватных продовольственных продуктов (с точки зрения количества, качества, безопасности и социально-культурной приемлемости), обеспечен доступ и удовлетворительное потребление и усвоение таких продуктов всеми лицами в любое время для обеспечения активной и здоровой жизни.»

Наличие: физическое наличие безопасного и достаточного в количественном и качественном отношении продовольствия;

Доступ: все домохозяйства и все члены домохозяйств располагают достаточными ресурсами для приобретения необходимых продовольственных продуктов (за счет производства, приобретения или помощи);

Потребление и усвоение знания, состояние здоровья и санитарные условия, необходимые для того, чтобы человеческий организм мог потреблять и перерабатывать продовольственные продукты.

Стабильность постоянное обеспечение наличия, доступа, потребления и усвоения пищи. В случае отсутствия стабильности, отдельные лица могут страдать и хронической или временной продовольственной необеспеченностью. Для облегчения все четыре аспекта продовольственной безопасности и безопасности питания приведены на рисунке ниже:



Поскольку домохозяйства и отдельные лица живут в обществе, для обеспечения продовольственной безопасности и безопасности питания необходимо наличие всех четырех аспектов. Эти аспекты должны быть одновременно обеспечены на всех уровнях, начиная от уровня домохозяйств и отдельных граждан (**микро-уровень**), до уровня сообщества (поселок, район, область), представляющего собой **мезо-уровень**, до национального или глобального, т.е. **макро-уровня**.

Для целей мониторинга продовольственной безопасности необходимо выбрать наиболее значащие показатели и регулярно их измерять.

Методика составления продовольственного баланса по базовым продуктам питания

Продовольственный баланс по базовым продуктам питания составлен в натуральном выражении.

При составлении продовольственного баланса продукты из запасов перенесены из баланса за предыдущий год, т.е. запасы на конец предыдущего года становятся запасами на 1 января текущего года. По импорту и экспорту продуктов были использованы официальные данные, по производству – оперативные.

Исходя из засеянных площадей сельскохозяйственными культурами и используя фактические затраты на 1 га посева, определены расходы на семена. Расчет потерь производится на основании официально установленных норм.

Для определения расхода яиц на инкубацию использовалось фактическое количество полученного приплода птицы, и нормативные материалы по выводу цыплят из числа заложенных яиц.

Расчет объемов продуктов питания, потребляемого населением, а также расходы на корм скоту основывался на данных обследований 3000 бюджетов домашних хозяйств. При расчете потребления мяса также учитывалось количество мяса, израсходованного в связи с соблюдением национальных традиций (при похоронах, свадьбах, религиозных праздниках, и т.д.)

Глоссарий

Безработными считаются лица 15 лет и старше, которые в рассматриваемый период: не имели работу (доходного занятия); занимались поиском работы, т.е. обращались в государственную службу занятости или использовали другие методы поиска работы; были готовы приступить к работе.

Валовой внутренний продукт (ВВП) – обобщающий показатель экономической деятельности страны. ВВП рассчитывается в основных и рыночных ценах (номинальный ВВП) и в сопоставимых ценах (реальный ВВП).

Краткосрочный показатель развития экономики – предварительный показатель экономической деятельности, который формируется на базе предварительных ежемесячных показателей отраслей экономики и показывает развития экономики за определенный период.

Индекс потребительских цен на товары и платные услуги населению (ИПЦ) характеризует изменение общего уровня цен во времени на товары и услуги. Индекс измеряет отношение стоимости фактического фиксированного набора товаров и услуг в текущем периоде к его стоимости в базисном периоде.

Среднемесячная номинальная заработная плата исчисляется путем деления фактически начисленного фонда заработной платы работников списочного состава и совместителей на численность, принимаемую для исчисления средней заработной платы и на число месяцев в отчетном периоде.

Среднедушевая суточная калорийность питания. Характеризует энергетическую ценность в потребленных продуктах питания на одного члена домашнего хозяйства, а также химический состав питания в белках и жирах.

Уровень официальной безработицы исчисляется как отношение численности официально зарегистрированных безработных к численности экономически активного населения, в процентах.

Используемые сокращения:

ВВП	Валовой Внутренний Продукт
РРП	Районы Республиканского подчинения
ГБАО	Горно-Бадахшанская автономная область
ИПЦ	Индекс потребительских цен
КПРИ	Краткосрочный показатель развития экономики

Приложение 1. Обзор метеорологических условий Республики Таджикистан за III квартал 2023 года**Метеорологический обзор**

Июл. В июле месяце 2023 года территория Республики Таджикистан в основном находилась под влиянием атмосферных потоков с юго-западных регионов, поэтому в республике преобладала без осадков. Только в первой и третьей декаде июля в горных районах республиканского подчинения, Согдийской области и ГБАО выпадали относительно слабые дожди. В некоторых случаях наблюдалась максимальная скорость ветра до 18-23 м/с.

Среднемесячная температура атмосферного воздуха в республике наблюдалась на 1-3°C выше климатической нормы, при этом температура воздуха составила в долинах 30+34° тепла, на предгорьях 20+25° тепла, в горных районах Согдийской области 15+19° тепла, в горных районах республиканского подчинения 20+25° тепла, на западе ГБАО 19+24° тепла (в районе Дарвазе +28° тепла) и на востоке ГБАО 9+13° тепла.

Самая высокая дневная температура воздуха в июле составила в долинах 38+42° тепла, в южных районах Хатлонской области до 43+45° тепла.

В течение месяца в горных и высокогорных районах наблюдались кратковременные дожди. В Хатлонской области было преимущественно без осадков. В районах республиканского подчинения количество атмосферных осадков за июль месяц составило 35-109% (в г. Душанбе, г. Гиссар, районе Тавильдара, м/ст Бустонабад и районе Ляхш достигло 180-265%). В долинах Согдийской области 10-19% (в Бустоне 414%), в предгорьях 3-38% (г. Истаравшан 292%), в ГБАО 11-101% (м/с Савноб и м/с Ирхт 2-5%, м/с Шаймак достигло 148%) от климатической нормы.

В течение 17 суток в большинстве долинно-предгорных районах Хатлонской области, районах республиканского подчинения и на западе ГБАО наблюдалась пыльная буря. В периоде с 3 по 8 июля в отдельных районах республики были отмечены грозы, а с 3 по 5, 7 и с 28 по 29 июля-усиление порывов ветра со скоростью до 15-22 м/с.

Август. Август месяц в республике характеризовался умеренной жаркой погодой.

Средняя месячная температура воздуха в основном была на 1-2° выше местами около климатической нормы и составила: в долинах 27+32° тепла; в предгорьях 23+24° тепла; в горах 18+24° тепла (в Дехавзе +15° тепла, в Дарвазе +28° тепла), в высокогорьях 9+13° тепла.

Наиболее жаркая погода в республике наблюдалась в начале первой декады, когда в долинах температура повешалось до 37+42° тепла, в горных районах 29+34° тепла, (в Дарвазе до 36+39° тепла).

Относительно прохладная погода наблюдалась 27-28 августа, когда дневная температура воздуха в долинах не повышалось выше 23+28° тепла (максимальная

температура воздуха понизилась на 9-13⁰). Среднесуточная температура в этот период в долинах была ниже климатической нормы на 2-6⁰С.

В течение месяца погода в основном была без осадков, лишь к концу месяца наблюдались дожди различной интенсивности (26-28 и 31 августа). Рекордные количество осадков днем 27 августа и ночью 28 августа выпало в большинстве районов.

Месячная сумма осадков в республике в большинстве районов было выше, лишь местами меньше климатической нормы и составило: По Хатлонской области 46-330%, Согдийской области 71-423%, по РРП 103-989% (в городе Душанбе при месячной норме 0,9 мм выпало 19 мм, что в 20 раз выше месячной нормы, в Гиссаре – 0,5ммм выпало 11,1 мм 2220%, в Чормагзаке -1,3мм, выпало 23,8мм 1831%), по ГБАО 2-426% (в Рушане при месячной норме 1,2 мм выпало 13,8мм , 1150% от нормы).

В связи с экстремальными погодными явлениями в большинстве районов РРП, предгорных и горных районах Согдийской области наблюдались сели, вызванные сильными дождями.

Усиление ветра отмечались в периоде 2, 6-7 и 25-28 августа в отдельных районах зафиксировано порывы ветра до 17-22 м/с.

В отдельных районах Хатлонской область и РРП в периоде 8-9, 11, 25 и 29-30 августа отмечалась мгла.

Сентябр. Сентябрь является переходным периодом от интенсивного поступления притока солнечной радиации к ее уменьшению, а также самым сухим месяцем в республике.

Сентябрь в Таджикистане характеризовался преобладанием умеренно жаркой погодой.

Среднемесячная температура воздуха в большинстве районов была выше нормы на 1-2⁰ и составила: в долинно-предгорных районах 18+26⁰ тепла, в горных районах 14+20⁰ тепла (в Дехавзе +12⁰ тепла, в Дарвазе +25⁰ тепла и в Хумраги +23⁰ тепла) в высокогорьях ГБАО 6+8⁰ тепла.

Наиболее теплая погода в республике отмечалась в первой половине месяца, когда воздух в долинах в дневные часы прогревался до 31+36⁰, в отдельные дни температура воздуха достигало до 37+39⁰ тепла, а среднесуточная температура была выше нормы на 2-4⁰.

В 12 сентября в долинах отмечалось кратковременное понижение максимальной температуры воздуха, температурный фон понизился на 4-7⁰, при этом температура днем в долинах не превышала 26+31⁰ тепла.

Дожди в долинах практически не наблюдались, что для большинства районов является обычным явлением. В горных и высокогорных районах кратковременные дожди выпадали в отдельные дни.

Месячная сумма осадков в большинстве районов была меньше нормы, лишь в отдельных горных районах и по ГБАО была около и выше нормы и составила: в долинно-предгорных районах 0,1-2,0 мм, в горных и высокогорных районах 0,1-12мм, (2,0-88%) лишь местами была больше нормы 122-245% (в Джавшангозе при норме 2,1мм выпало 9,5мм – 452%, в Булункуле -2,4мм, 11,0мм-458%).

Местами по Хатлонской области, по РРП и Согдийской области 11 и 20 сентября отмечалось усиление ветра до 18-24 м/с.

В периоде 1-3, 11-17 местами по Хатлонской области и РРП отмечалась пыльная мгла.

Обзор воды рек и водохранилищ

Июл. В первом и втором декаде июля в бассейнах рек Вахш, Пяндж, и Заравшан наблюдалось повышение уровня воды в связи с повышением температуры воздуха и в третьей декаде - понижение уровня воды, уровень зафиксирован вследствие понижения температуры воздуха в этих реках. В течение месяца в водохранилищах рек Кофарниган, Яхсу и Кызылсу (южные) зафиксировано постепенное снижение уровня воды рек.

Среднемесячный расход воды в течение месяца в бассейнах рек Пяндж, Вахш и Исфара зафиксировано на территории и превышает нормы (90-122%). Расход воды рек Зарафшан и Кофарниган был ниже нормы (59-93%).

Объем воды Нурекского водохранилища в течение месяца составляет 1307 млн.м³ увеличилась и на 31 июля этого года составила 10226 млн.м³, что на 111 млн.м³ больше, чем за аналогичный период прошлого года.

Объем воды Кайраккумского водохранилища за месяц оказалось ниже нормы на 911 млн.м³ и на 31 июля текущего года составил 2159 млн.м³, что на 347 млн.м³ меньше, чем за аналогичный период прошлого года.

Точность гидрологических прогнозов в июле 2023 года составила 91% (2022-88%) и на 3% выше аналогичного периода прошлого года.

Август. В течение августа текущего года из-за понижения температуры воздуха в бассейнах рек республики наблюдалось постепенное снижение уровня воды.

Среднемесячное потребление воды в течение месяца в бассейнах рек Пяндж и Исфара было ниже нормы (78-105%). Водопотребление в бассейнах рек Вахш и Кызылсу (южный) превысило норматив (114-130%).

Водопотребление в бассейнах рек Зарафшан и Кофарниган зарегистрировано на территории и ниже нормы (86-106%).

Объем воды Нурекского водохранилища за месяц составляет 316 млн.м³ увеличилось и на 31 августа текущего года составил 10542 млн.м³, что на 31 млн.м³ меньше, чем за аналогичный период прошлого года.

Объем воды в Кайраккумского водохранилище за месяц снизился на 604 млн.м³ и на 31 августа текущего года составил 1554 млн.м³, что на 211 млн.м³ меньше, чем за аналогичный период прошлого года.

Точность прогнозов гидрогеодезических исследований в августе 2023 года составила 90% (2022 году 89%) и была на 1% выше аналогичного периода 2022 года.

Сентябрь. В сентябре текущего года в бассейне реки республики зафиксировано постепенное снижение уровня воды, и только уровень воды реки Кызылсу (южный) в течение месяца оставался неизменным.

Среднемесячное водопотребление в течение месяца в реках Вахш (70-95%), Пяндж (61-87%), Зарафшан (97-102%), Кофарниган (80-92%) и Исфара (56%) было ниже нормы.

Объем воды Нурекского водохранилища в течение месяца составляет 31 млн.м³ снизился и на 30 сентября этого года составило 10511 млн.м³, что на 61 млн.м³ ниже, чем за аналогичный период прошлого года.

Объем воды Кайраккумского водохранилища за месяц уменьшился на 130 млн.м³ и на 30 сентября текущего года составил 1684 млн.м³, что на 19 млн.м³ меньше, чем за аналогичный период прошлого года.

Точность прогнозов в сентябре 2023 года составила 90% (2022 году 89%) и была на 1% выше аналогичного периода 2022 года.

Приложение 2. Основные целевые индикаторы НСР-2030

Наименования индикаторов	Единица измерения	2015	2020	2021	2022	I кв. 2023	II кв. 2023	III кв. 2023 ¹	Индустриальный сценарий		
									2020	2025	2030
Численность населения (на конец периода)	тыс. человек	8551,2	9716,8	9886,8	10078,4	10121,1	10163,4	10214,0	9500	10490	11580
Темп роста реального ВВП в среднем за год*	%	6,0	4,4	9,4	8,0	8,2	8,3	8,3	6,7	6,9	7,8
ВВП на душу населения	сомони	5727,8	8922,2	10312,0	11838,8	x	x	x	8430	12297	17754
Валовые внутренние сбережения к ВВП	%	13,0	21,7	27,3	38,9	x	x	x	22	26	28
Доля частных инвестиций в ВВП	%	4,6	3,8	4,5	4,0	4,8	4,3	4,2	10	15	18
Доля промышленности в ВВП	%	13,3	23,1	23,8	23,5	20,7	18,0	17,1	12,5-13,2	16	20-20,5
<i>в том числе:</i>											
-добывающая промышленность	%	1,7	2,8	4,6	4,3	4,1	4,1	4,0	11-12	11-11,5	9-10
-обрабатывающая промышленность	%	8,7	15,6	15,0	15,1	10,8	9,4	9,0	72-74	74-75	76-75,5
-производство и распределение газа, воды и энергии	%	2,9	4,7	4,2	4,1	5,8	4,4	4,1	15-16	14,0-14,5	14-14,5
Доля сельского хозяйства в ВВП	%	22,0	22,7	22,4	22,9	6,8	16,2	23,5	21	20,1	19-19,5
Доля услуг в ВВП (без строительства)	%	41,0	34,6	32,9	33,3	51,3	46,1	39,8	37-37,5	34-34,2	28,5-29,5
Чистые косвенные налоги в ВВП	%	12,6	9,0	9,6	9,1	12,8	11,2	10,8	12,6	12,5	12,5
Выработка электроэнергии, всего	млрд. кВт.час	17,1	19,8	20,6	21,4	5,4	5,4	6,4	26,2	37,5	40,7
Выработка электрической энергии на ГЭС	млрд. кВт.час	16,8	18,1	19,3	19,9	4,8	5,3	6,4	24,5	34,4	37,6

Продовольственная безопасность и бедность

Наименования индикаторов	Единица измерения	2015	2020	2021	2022	I кв. 2023	II кв. 2023	III кв. 2023 ¹	Индустриальный сценарий		
									2020	2025	2030
Выработка электроэнергии на душу населения	тыс. кВт.час/чел	2,0	2,0	2,1	2,1	0,5	0,5	0,6	2,78	3,64	3,67
Рост объёма промышленной продукции (к 2021г.)	%	111,3	108,8	120,8	109,7	108,8	108,9	105,9	160	260	400
Добыча нефти	тыс. тонн	24,6	24,5	24,6	24,9	4,5	4,6	4,7	25,0	30,0	36,0
Добыча газа	тыс.м ³	4102	678,0	762,0	810,0	105,4	88,3	135,8	4600	5000	6000
Добыча угля	млн. тонн	1,0	2,0	2,1	2,4	0,3	0,5	0,7	4,05	6,9	10,3
Грузооборот	млрд.т.км	6,0	7,6	8,4	10,3	2,4	2,8	3,6	7,9	9,2	12,3
Пассажиروоборот	млрд. пасс.км	9,2	8,0	8,8	9,9	2,7	3,0	2,8	13,2	15,5	20,6
Ожидаемая продолжительность жизни при рождении	лет	73,6	x	x	76,3	x	x	x	75,7	77,8	80,0
в том числе											
- мужчин		71,8	x	x	74,7	x	x	x	73,8	75,9	78,0
- женщин	75,6	x	x	77,9	x	x	x	77,7	80,0	82,2	
Доля лиц с профессиональным образованием среди занятого населения,	%	26	x	x	x	x	x	x	не менее 30	не менее 50	не менее 60
в том числе среди женщин		20	x	x	x	x	x	x	не менее 24	не менее 40	не менее 50
Рост реальной заработной платы (среднегодовой рост)	%	1,8	-3,9	1,4	7,2	10,9	11,9	11,2	5		
Соотношение заработной платы женщин к заработной плате мужчин	%	61,1	66,7	67,9	61,5	x	x	x	65	70	75

Наименования индикаторов	Единица измерения	2015	2020	2021	2022	I кв. 2023	II кв. 2023	III кв. 2023 ¹	Индустриальный сценарий		
									2020	2025	2030
Охват детей от 3 до 6 лет учреждениями дошкольного образования	% к соответствующей возрастной группе	9,1	9,6 ¹	8,7 ¹	8,8	x	x	x	30	40	50
Среднее число лет обучения в школе	лет	9,6	x	x	x	x	x	x	10	11	12
Расходы государственного бюджета на науку ⁴	% к ВВП	0,15	0,09	0,09	x	x	x	x	не менее 0,8	не менее 1,2	не менее 1,5
Рост реальных пенсий (среднегодовой рост)	%	-6,3	-2,5 ¹	-8,1	x	x	x	x	6		
Уровень обеспеченности жильем	м ² /чел	10,7	x	x	x	x	x	x	13	15	17
Уровень бедности	%	31	x	23,4	22,5	x	x	x	20	18	15
Уровень крайней бедности	%	15,7	x	x	x	x	x	x	-	-	0
Индекс гендерного неравенства	рейтинг	69 место из 155 стран	x	x	x	x	x	x	не ниже 60 места	не ниже 55 места	не ниже 50 места
Индекс гендерного развития	группа	3 группа с уровнем развития	x	x	x	x	x	x	во 2 группе с уровнем развития	во 2 группе с уровнем развития	во 2 группе с уровнем развития
Доля занятости в неформальном секторе	%	40	15,7 ³	15,7 ³	15,7 ³	x	x	x	37	35	30

^{*} краткосрочный показатель развития экономики (КПРЭ)

¹⁾ предварительные данные

²⁾ обследование рабочей силы (ОРС)-2009

³⁾ обследование рабочей силы (ОРС)-2016

⁴⁾ по кварталам приведены данные с нарастающим итогом

Приложение 3. Изменение средних оптовых цен (предложения) в Таджикистане (сомони/кг)

	I квартал			II квартал			III квартал			IV квартал		
	2021	2022	2023	2021	2022	2023	2021	2022	2023	2020	2021	2022
	Картошка											
ГБАО	-	-	-	-	-	7,00	4,34	5,18	6,05	3,94	4,57	4,86
Согдийская область	1,88	1,60	2,07	2,23	3,15	3,38	1,46	2,13	2,74	2,0	2,48	2,03
Хатлонская область	-	-	-	2,77	2,32	2,50	2,61	2,26	3,00	1,88	1,51	2,27
РРП	3,0	-	2,20	2,44	2,36	2,33	2,56	2,45	2,22	2,91	2,73	2,37
В среднем по республике	1,9	1,60	2,18	2,58	2,89	2,98	2,0	2,28	2,92	3,23	3,54	2,19
	Молоко											
ГБАО	-	-	-	5,92	8,67	8,14	6,23	8,56	8,82	5,80	6,62	8,95
Согдийская область	2,4	3,27	3,33	2,62	2,58	2,93	2,55	2,54	3,22	2,38	2,52	2,52
Хатлонская область	2,33	2,08	4,96	2,93	2,57	3,00	2,78	3,58	3,00	1,81	1,90	3,67
РРП	3,68	4,30	3,14	3,54	4,24	5,52	3,64	4,24	5,16	4,45	3,40	3,76
В среднем по республике	2,46	4,24	3,34	3,12	3,58	4,06	3,16	3,48	4,24	4,25	3,12	3,32
	Пшеница											
ГБАО	-	-	-	-	-	-	4,78	6,77	6,04	3,59	4,83	6,67
Согдийская область	2,54	3,44	3,36	3,03	3,62	3,94	2,70	3,50	3,29	1,76	2,65	3,20
Хатлонская область	-	-	-	2,42	2,96	2,50	2,40	2,83	2,50	1,60	2,55	3,02
РРП	2,15	3,92	-	2,43	2,48	2,00	2,34	2,66	2,71	1,80	2,56	2,58
В среднем по республике	2,26	3,53	3,36	2,55	2,17	2,82	2,56	3,22	2,76	1,93	2,64	3,08

Приложение 4. Изменение средних потребительских цен за 2020-2023 гг. в Таджикистане (сомони/кг)

				I квартал		II квартал			III квартал			IV квартал			
	2020	2021	2022	2021	2022	2021	2022	2023	2021	2022	2023	2020	2021	2022	
Картошка															
г. Душанбе	4,00	3,79	4,92	4,08	3,85	4,40	3,70	3,67	5,70	3,53	4,22	5,77	3,30	3,86	3,95
Согдийская область	4,05	3,67	3,48	4,23	3,28	4,84	3,87	4,29	5,21	3,02	3,07	4,88	3,24	3,57	3,29
Хатлонская область	3,90	3,79	3,68	4,33	3,62	5,01	3,46	3,26	5,76	3,13	4,00	6,48	3,28	3,68	3,82
ГБАО	4,72	4,62	4,82	4,70	4,50	6,11	4,73	4,82	6,50	4,64	5,08	7,28	4,17	4,42	4,97
В среднем по республике	4,17	3,96	3,97	4,34	3,85	5,09	3,94	4,01	5,79	3,38	4,09	6,10	3,50	3,89	3,98
Молоко															
г. Душанбе	4,67	5,14	6,15	5,22	6,13	7,83	4,97	6,17	6,50	4,97	5,87	6,00	4,84	5,38	6,43
Согдийская область	3,47	3,85	4,38	3,59	4,15	5,54	3,72	4,36	5,75	4,12	4,46	5,52	3,59	3,96	4,53
Хатлонская область	3,88	4,12	4,89	4,44	4,67	6,11	3,94	4,85	5,57	3,90	4,63	5,56	4,14	4,20	5,39
ГБАО	5,19	5,62	7,12	5,40	6,86	8,64	5,46	7,13	7,80	5,58	7,36	7,80	5,26	6,05	7,62
В среднем по республике	4,30	4,68	5,63	4,66	5,24	7,03	4,52	5,63	6,40	4,64	5,58	6,22	4,46	4,90	5,99
Мука I сорта															
г. Душанбе	4,68	4,98	6,15	4,83	5,57	5,20	4,72	6,70	5,05	4,87	6,48	5,24	4,89	5,48	5,84
Согдийская область	4,67	5,00	6,09	4,79	5,36	5,09	4,74	6,77	4,14	4,87	6,42	4,73	4,80	5,60	5,82
Хатлонская область	4,82	5,08	6,46	5,01	5,65	5,26	4,89	6,97	4,97	4,93	6,94	4,87	5,05	5,47	6,28
ГБАО	5,03	5,57	6,66	5,28	5,92	6,47	5,18	6,55	5,26	5,24	7,18	6,05	5,27	5,79	6,99
В среднем по республике	4,80	5,15	6,34	4,97	5,63	5,51	4,88	6,75	4,86	4,98	6,75	5,22	5,00	5,58	6,23
Пшеница															
г. Душанбе	4,15	4,60	5,21	4,55	5,30	5,30	4,36	5,28	5,16	4,50	5,33	5,03	4,58	4,74	5,30
Согдийская область	3,26	3,86	4,77	3,48	4,74	4,71	3,53	4,68	4,64	4,37	4,92	4,88	3,48	4,08	4,86
Хатлонская область	3,30	3,81	4,47	3,74	4,50	4,67	3,63	4,32	4,29	4,37	4,76	4,48	3,49	3,95	4,74
ГБАО	4,91	5,46	6,14	5,30	6,14	6,21	5,37	5,99	5,88	4,37	6,25	5,86	5,52	5,55	6,52
В среднем по республике	3,90	4,43	5,15	4,27	5,17	5,22	4,22	5,07	4,99	4,40	5,31	5,22	4,27	4,58	5,38
Рис															
г. Душанбе	8,68	7,65	8,47	7,52	10,65	13,35	7,50	8,43	14,10	7,80	8,60	14,78	8,52	7,79	9,80
Согдийская область	10,54	9,69	9,77	9,78	11,27	12,53	9,39	9,76	15,26	9,73	9,75	14,57	10,24	9,84	9,00
Хатлонская область	9,08	3,33	9,03	8,47	10,42	12,87	8,50	8,63	13,10	8,36	9,16	14,15	7,91	8,00	10,81
ГБАО	13,25	14,36	15,25	10,27	14,16	20,80	14,42	14,75	16,90	14,29	14,99	17,45	13,76	14,44	14,69
В среднем по республике	10,39	10,00	10,62	10,01	11,35	14,88	9,95	10,39	14,84	10,05	10,62	15,24	10,11	10,01	11,09
Сахар															
г. Душанбе	7,08	9,03	10,13	8,82	9,42	9,37	9,15	10,65	11,50	9,0	10,67	11,50	8,68	9,13	9,80
Согдийская область	7,28	9,76	10,88	9,51	10,36	10,04	9,91	11,94	12,34	9,70	11,03	11,97	9,06	9,91	10,19
Хатлонская область	7,25	9,24	10,08	9,27	9,20	9,11	9,61	10,97	11,70	9,03	10,22	11,89	9,00	9,06	9,91
ГБАО	7,96	10,03	11,58	9,91	10,69	11,44	10,08	12,05	12,22	10,00	11,99	12,34	9,64	10,15	11,60
В среднем по республике	7,39	9,51	10,67	9,38	9,91	9,99	9,69	11,40	13,19	9,43	10,98	11,93	9,09	9,56	10,38

Продовольственная безопасность и бедность

				I квартал			II квартал			III квартал			IV квартал		
	2020	2021	2022	2021	2022	2023	2021	2022	2023	2021	2022	2023	2020	2021	2022
Лук репчатый															
г. Душанбе	2,03	1,85	3,47	1,73	2,70	5,30	1,47	3,20	3,20	1,89	4,03	3,10	2,09	2,31	3,97
Согдийская область	1,82	1,50	3,21	1,59	2,50	7,91	1,22	3,25	3,04	1,42	3,67	2,87	1,78	1,76	3,43
Хатлонская область	2,00	1,66	3,36	1,83	2,69	8,10	1,24	2,86	3,26	1,37	4,02	3,17	2,14	2,21	3,87
ВМКБ	2,98	2,76	4,72	2,84	3,87	10,79	2,45	4,25	4,78	2,65	5,41	4,63	2,81	3,10	5,35
В среднем по республике	2,21	1,94	3,69	2,00	2,94	8,03	1,59	3,33	3,57	1,83	4,28	3,44	2,20	2,34	4,16
Хлопковое масло															
г. Душанбе	13,34	20,35	21,62	17,33	21,20	18,37	21,23	23,67	15,50	22,0	22,60	16,10	15,78	20,83	19,02
Согдийская область	13,47	19,79	20,62	18,65	20,59	17,48	20,08	22,40	13,97	21,07	20,89	14,03	17,49	21,24	18,37
Хатлонская область	12,47	20,58	20,77	17,48	21,55	18,56	21,20	21,66	14,51	21,78	20,81	14,88	15,29	21,84	19,05
ВМКБ	14,44	22,35	25,35	18,65	24,76	23,08	22,12	25,91	20,56	24,01	26,87	20,05	16,61	24,61	26,28
В среднем по республике	13,43	20,77	22,24	18,03	22,03	19,37	21,16	23,41	16,13	22,21	22,79	16,27	16,29	22,14	20,68
Баранина															
г. Душанбе	53,09	65,51	66,87	56,83	70,31	66,37	64,12	65,73	68,50	69,27	65,53	68,90	54,73	72,82	65,90
Согдийская область	56,40	66,92	74,59	60,99	71,63	76,11	65,77	72,59	80,08	69,68	75,24	79,46	59,22	71,55	78,89
Хатлонская область	51,90	64,16	66,21	56,48	68,66	69,45	65,52	67,17	73,92	67,42	63,87	75,35	53,21	68,53	65,15
ВМКБ	45,65	54,51	58,96	49,27	59,09	64,09	51,71	59,10	59,44	57,98	58,41	59,81	47,21	59,09	59,26
В среднем по республике	51,76	62,77	66,66	55,89	67,42	69,00	61,78	66,15	70,49	66,09	65,76	70,90	53,59	68,00	67,30
Говядина															
г. Душанбе	52,43	59,92	61,32	53,67	62,43	79,37	60,68	61,30	67,20	59,13	60,64	68,40	53,56	63,00	60,89
Согдийская область	49,82	58,92	65,76	55,41	65,41	83,65	56,61	64,81	68,87	56,70	65,11	69,41	52,14	65,06	67,72
Хатлонская область	50,83	59,03	60,21	52,87	62,37	71,97	58,83	59,85	68,30	57,68	58,37	69,02	51,75	63,54	60,25
ВМКБ	44,85	52,83	56,74	47,91	55,82	60,64	51,70	56,63	58,56	52,15	56,44	58,23	46,06	56,02	58,08
В среднем по республике	49,48	57,67	61,01	51,96	61,51	73,91	56,96	60,65	65,73	56,42	60,14	66,27	50,88	61,90	61,74
Куриное мясо															
г. Душанбе	24,05	26,76	30,46	24,0	31,33	31,13	26,17	30,50	31,20	27,71	30,00	31,20	24,14	29,17	30,00
Согдийская область	23,54	25,40	28,86	27,76	28,75	30,65	25,24	28,75	29,05	25,24	28,75	30,40	24,06	27,35	29,19
Хатлонская область	21,70	23,37	25,90	23,0	24,32	30,99	23,67	25,34	29,63	23,37	26,23	30,33	22,67	23,43	27,70
ВМКБ	29,26	32,24	36,01	29,45	35,39	38,48	30,96	35,89	38,44	31,81	36,23	59,67	29,30	32,75	36,56
В среднем по республике	24,64	26,69	30,31	25,05	29,94	32,81	26,51	30,12	32,31	27,03	30,30	32,90	25,04	28,17	30,86
Яйца за 10 штук															
г. Душанбе	9,16	10,16	11,11	10,90	8,73	13,43	10,90	10,03	11,20	9,33	11,56	12,63	10,72	9,51	11,11
Согдийская область	8,83	10,31	10,64	11,39	8,80	13,26	10,56	9,18	10,48	9,51	10,93	11,49	10,74	9,76	10,64
Хатлонская область	8,96	10,36	10,18	11,56	8,40	13,07	10,95	8,42	10,44	9,50	10,40	11,55	10,43	9,41	10,18
ВМКБ	10,25	11,95	12,93	12,06	11,86	15,00	12,39	11,75	12,56	11,60	12,71	13,27	11,57	11,74	12,93
В среднем по республике	9,30	10,69	11,22	11,48	9,45	13,69	11,20	9,84	11,17	9,99	11,40	12,24	10,86	10,10	11,22

Приложение 5. Денежные расходы домашних хозяйств по республике Таджикистан (по данным выборочного обследования домашних хозяйств)

	9 месяцев 2022 года						9 месяцев 2023 года					
	На одного члена домашнего хозяйства в месяц, в сомони	в том числе:		На одного члена домашнего хозяйства в месяц, в %	в том числе:		На одного члена домашнего хозяйства в месяц, в сомони	в том числе:		На одного члена домашнего хозяйства в месяц, в %	в том числе:	
		в городской местности	в сельской местности		в городской местности	в сельской местности		в городской местности	в сельской местности			
Денежные расходы	835,10	1034,99	708,97	100	100	100	1104,52	1276,16	994,43	100	100	100
из них:												
Потребительские расходы	831,44	1031,09	705,46	99,6	99,6	99,5	1103,73	1275,45	993,59	99,9	99,9	99,9
в том числе:												
на питание	415,71	528,02	344,85	49,8	51,0	48,6	523,03	666,00	431,33	47,3	52,2	43,4
на покупку непродовольственных товаров	202,68	228,15	186,61	24,3	22,0	26,3	433,81	430,67	435,83	39,3	33,7	43,8
из них:												
одежда, обувь, ткани	71,38	91,54	58,66	8,5	8,8	8,3	92,48	117,60	76,37	8,4	9,2	7,7
мебель и предметы культурно бытового назначения	16,84	29,93	8,59	2,0	2,9	1,2	51,36	68,99	40,05	4,6	5,4	4,0
лекарства, медикаменты	8,15	11,39	6,11	1,0	1,1	0,9	9,42	12,65	7,35	0,8	1,0	0,7
строительные материалы	11,32	4,46	15,64	1,4	0,4	2,2	48,50	28,62	61,25	4,4	2,2	6,2
топливо	18,88	11,01	23,84	2,3	1,1	3,4	53,96	35,41	65,85	4,9	2,8	6,6
на покупку табачных изделий, махорки	0,71	0,89	0,60	0,08	0,09	0,08	0,85	0,98	0,76	0,08	0,08	0,08
на покупку алкогольных напитков	0,75	0,95	0,63	0,09	0,09	0,09	0,70	0,87	0,59	0,06	0,07	0,06
на оплату личных услуг	204,01	266,22	164,75	24,4	25,7	23,2	147,34	179,53	126,69	13,3	14,1	12,7
в том числе:												
оплата бытовых услуг	68,44	97,46	50,14	8,2	9,4	7,1	85,44	94,87	79,39	7,7	7,4	8,0
в том числе:												

Продовольственная безопасность и бедность

	9 месяцев 2022 года						9 месяцев 2023 года					
	На одного члена домашнего хозяйства в месяц, в сомони	в том числе:		На одного члена домашнего хозяйства в месяц, в %	в том числе:		На одного члена домашнего хозяйства в месяц, в сомони	в том числе:		На одного члена домашнего хозяйства в месяц, в %	в том числе:	
		в городской местности	в сельской местности		в городской местности	в сельской местности		в городской местности	в сельской местности			
оплата жилищно-коммунальных услуг	52,21	76,95	36,59	6,2	7,4	5,2	56,29	74,21	44,79	5,1	5,8	4,5
из них оплата:												
-жилплощади	10,18	8,24	11,40	1,2	0,8	1,6	9,42	8,75	9,85	0,8	0,7	1,0
-коммунальных услуг	9,09	19,08	2,79	1,1	1,8	0,4	7,99	8,71	7,53	0,7	0,7	0,8
- электроэнергии	32,94	49,64	22,40	3,9	4,8	3,2	21,52	31,67	15,01	1,9	2,5	1,5
пошив и ремонт одежды, обуви	4,63	6,03	3,75	0,5	0,6	0,5	4,89	6,64	3,76	0,4	0,5	0,4
культурно-просветительные услуги	0,23	0,37	0,13	0,03	0,04	0,02	3,60	5,22	2,56	0,3	0,4	0,3
плата за обучение	2,80	5,12	1,34	0,3	0,5	0,2	4,61	6,26	3,54	0,4	0,5	0,3
оплата медпомощи	28,17	31,19	26,27	3,4	3,0	3,7	21,24	25,52	18,49	1,9	2,0	1,9
из них оплата санаторно-курортного лечения, включая отдых	1,19	1,40	1,05	0,1	0,1	0,1	7,76	7,98	7,61	0,7	0,6	0,8
транспортные услуги	26,17	26,72	25,82	3,1	2,6	3,6	25,94	25,33	26,33	2,3	2,0	2,6
услуги связи	26,06	33,82	21,17	3,1	3,3	3,0	17,65	21,36	15,27	1,6	1,7	1,5
услуги правового характера	-	-	-	-	-	-	-	-	-	-	-	-
Налоги, сборы, платежи	-	-	-	-	-	-	-	-	-	-	-	-
Другие расходы	3,66	3,9	3,51	0,4	0,4	0,5	0,79	0,71	0,84	0,1	0,1	0,1

Распределение домашних хозяйств и населения в них по размеру среднедушевого потребительского расхода за 9 месяцев 2023 года (по данным выборочного обследования домашних хозяйств)

№ стр	Наименование показателей	Число обследуемых домашних хозяйств	В них населения	Домашние хозяйства, состоящие					Имеющие детей в возрасте до 16 лет			
				из 1 лица	из 2 лиц	из 3 лиц	из 4 лиц	из 5 и более лиц	с 1 ребенком	с 2 детьми	с 3 детьми	с 4 и более детьми
1.	Всего	3000	17530	50	163	241	439	2107	626	683	531	439
	в том числе											
2.	10% наименее обеспеченных (1 децил)	301	1817	3	6	18,6	46	228	69	77	55	49
3.	2 децил	300	1999	4	6	18	36	238	53	68	64	72
4.	3 децил	300	1965	2	8	13	30	247	58	66	60	75
5.	4 децил	340	2104	3	13	22	42	262	58	84	71	63
6.	5 децил	270	1722	2	10	14	33	211	47	70	57	44
7.	6 децил	290	1729	2	8	22	42	216	67	68	60	36
8.	7 децил	302	1759	5	15	20	47	214	68	72	51	42
9.	8 децил	299	1613	4	16	34,6	52	191	69	70	48	27
10.	9 децил	299	1480	7	36	40	51	164	71	63	34	18
11.	10% наиболее обеспеченных (10 децил)	299	1342	18	45	40	60	136	66	45	31	13

Приложение 6. Среднедушевое потребление продуктов питания в домашних хозяйствах по республике Таджикистан (по данным выборочного обследования домашних хозяйств)

(в месяц; кг)

	9 месяцев 2022 года			9 месяцев 2023 года		
	Всего	в том числе:		Всего	в том числе:	
		в городской местности	в сельской местности		в городской местности	в сельской местности
Хлебные продукты	13,13	14,22	12,29	12,80	13,55	12,24
Картофель	3,40	3,63	3,21	3,40	3,90	3,06
Овощи и бахчевые	10,08	10,78	9,54	11,40	12,58	10,59
Фрукты и ягоды, включая сушеные	3,20	3,26	3,10	3,00	3,18	2,84
Сахар и кондитерские изделия	1,34	1,46	1,24	1,33	1,42	1,27
Мясо и мясопродукты	1,82	2,25	1,48	2,00	2,51	1,66
Рыбодукты	0,09	0,14	0,07	0,12	0,13	0,11
Молоко и молочные продукты	3,54	3,37	3,67	3,50	3,41	3,54
Яйца (штук)	14	16	12	13	15	11
Масло растительное и маргарин	1,55	1,84	1,32	1,60	1,81	1,47

**ИНФОРМАЦИОННЫЙ БЮЛЛЕТЕНЬ
ПО ПРОДОВОЛЬСТВЕННОЙ БЕЗОПАСНОСТИ
И БЕДНОСТИ**

/ под редакцией Директора
Агентства по статистике при Президенте
Республики Таджикистан Нурмахмадзода Дж.
734025 Таджикистан г. Душанбе, ул. Бохтар 17/

Заказ № _____

Тираж 62 экз.

Сдано в печать «30» декабря 2023 г.

Управление оперативной полиграфии ГУ ГВЦ

Агентства по статистике при Президенте Республики Таджикистан