

**Продовольственная
безопасность и бедность
№4 - 2022**

Редакционная коллегия:

Дж.Нурмахмадзода - Председатель редакционной коллегии,

Асо Н.А - Заместитель председателя редакционной коллегии,

Члены редакционной коллегии: Мирзоев Н., Назарзода З., Курбонов С., Джурабойзода З., Асмаатбекзода Ф., Касымов Х., Наджибуллоев А., Набизода А., Наджмеддинова С., Сайпов С.

Ответственные за:

- разделы бюллетеня

Сельское хозяйство, статистика природы и охраны окружающей среды	Касымов Х.	227-81-14
Торговля, внешнеэконо- мическая деятельность	Наджибуллоев А	227-82-66
Демографическая статистика, занятость населения	Набизода А.	227-80-88
Социальная статистика	Азиззода И.	227-94-88
Финансы		
Валовой внутренний продукт	Наджмеддинова С.	227-98-71
Статистика цен и тарифов	Сайпов С.	227-94-89

-подготовку основного документа,
систематизация разделов, техническое
оформление и дизайн:

Управление сводно-экономического
анализа и международных связей
Джурабойзода З.

тел. 221-23-87

e-mail: stat@tojikiston.com

-за выпуск тиража:

Начальник ГВЦ Агентства по
статистике при Президенте
Республики Таджикистан

Курбонов С.

тел: 227-96-09

Введение

Согласно Матрицы Европейской комиссии Реформы Политики Меморандума о взаимопонимании по Программе продовольственной безопасности в Республике Таджикистан, в целях обеспечения системы оповещения достоверной оперативной информацией и анализа текущей ситуации с продовольственной безопасностью в республике, было принято решение о подготовке и выпуске ежеквартального бюллетеня по продовольственной безопасности. Начиная с 2005 года, Агентство по статистике подготавливает аналитический материал по продовольственной безопасности. Бюллетень выпускается ежеквартально на таджикском, русском и английском языках.

«Под продовольственной безопасностью понимается доступ всех людей в любое время к продовольствию, необходимому для здоровой и активной жизни. Продовольственная безопасность подразумевает физическое наличие продуктов питания в достаточном количестве, возможность доступа к указанным продуктам питания со стороны домохозяйств (как через рынок, так и через другие источники, что предполагает достаточную покупательную способность), а также потребление продуктов питания в тех количествах, которые необходимы для обеспечения потребностей в питании».

Базовыми данными для бюллетеня по продовольственной безопасности являются – производство продуктов питания, наличие и доступность продовольствия, посевные площади, производство сельскохозяйственной продукции, общие климатические характеристики, состояния питания и здоровья, водоснабжение, цены и количественные показатели, свидетельствующие о ситуации на рынке продовольствия.

В приложениях к бюллетеню содержатся индикаторы для Документа Стратегии национальной развития до 2030 года и показатели по питанию населения различных социально-экономических групп.

Выпуск ежеквартального информационного бюллетеня по продовольственной безопасности Республики Таджикистан подготовлен Агентством по статистике при Президенте Республики Таджикистан при участии ряда министерств, ведомств Республики Таджикистан (Министерства финансов, Министерства здравоохранения и социальной защиты населения, Министерства труда, миграции и занятости населения, Министерства образования и науки, Министерства транспорта, Государственного учреждения гидрометеорологии и др).

Публикация адресована как специалистам, так и всем заинтересованным лицам.

Рекомендации, предложения и замечания, относительно содержания бюллетеня и формы представления статистических данных, можно направить в Агентство по статистике при Президенте Республики Таджикистан по адресу:

734025 Республика Таджикистан

г. Душанбе, ул. Бохтар, 17

Тел: (992372) 212387, Факс (992372) 214375

e-mail: stat@tojikiston.com

<http://www.stat.tj>

СОДЕРЖАНИЕ

Введение	53
КРАТКОЕ СОДЕРЖАНИЕ.....	56
РАЗДЕЛ I. СОЦИАЛЬНО-ЭКОНОМИЧЕСКИЕ ПОКАЗАТЕЛИ.....	58
1.2. Индекс цен и тарифов	59
1.3 Внешняя торговля	59
1.4. Трудовой рынок.....	60
РАЗДЕЛ II. НАЛИЧИЕ ПРОДОВОЛЬСТВИЯ	612
2.1. Рост сельскохозяйственного производства	62
2.1.1. Перспективы производства продовольственной продукции	62
2.1.2. Растениеводство.....	64
2.1.3. Животноводство	65
2.2. Анализ цен производителя	67
2.3. Торговля основными продуктами питания.....	69
2.4. Наличие продуктов на душу населения	70
РАЗДЕЛ III. ДОСТУП К ПРОДОВОЛЬСТВИЮ	70
3.1. Анализ потребительских цен	71
3.2. Доходы и расходы	73
3.2.1. Доходы	74
3.3. Бедность в Республике Таджикистан	74
3.3.1. Продовольственная необеспеченность - домохозяйства, тратящие более половины своих доходов на продукты питания.....	75
РАЗДЕЛ IV. ПОТРЕБЛЕНИЕ И УСВОЕНИЕ	76
4.1. Потребление продовольственных продуктов населением	76
4.2. Индикаторы продовольственной безопасности, не связанные с доходами	78
4.2.1. Заболеваемость	78
4.2.2. Рождаемость, смертность, естественный прирост.....	80
МЕТОДОЛОГИЯ	83
Приложение 1. Обзор метеорологических условий Республики Таджикистан за IV квартал 2022 года	86
Приложение 2. Основные целевые индикаторы НСР-2030	89
Приложение 3. Изменение средних оптовых цен (предложения) в Таджикистане (сомони/кг).....	92
Приложение 4. Изменение средних потребительских цен за 2020-2022 гг. в Таджикистане (сомони/кг)	93
Приложение 5. Денежные расходы домашних хозяйств по республике Таджикистан (по данным выборочного обследования домашних хозяйств)	95
Приложение 6. Среднедушевое потребление продуктов питания в домашних хозяйствах по республике Таджикистан (по данным выборочного обследования домашних хозяйств).....	978

КРАТКОЕ СОДЕРЖАНИЕ

- Объем валовой продукции сельского хозяйства во всех категориях хозяйств за январь - декабрь 2022 года составил 49272,4 млн. сомони, по сравнению с аналогичным периодом 2021 года он увеличился на 8,0% (в сопоставимых ценах), в том числе объем продукции растениеводства составил 33902,0 млн. сомони, или больше на 7,7% и животноводства 15370,4 млн. сомони, или на 8,7% больше.
- В январе - декабре 2022 года объем производства мяса крупного и мелкого скота (в живом весе) во всех категориях хозяйств составил 300497 тонн, что на 5,9% больше аналогичного периода 2021 года. Объем производства молока во всех категориях хозяйств за январь - декабрь 2022 года составил 1064248 тонн, что на 2,1% больше, чем в аналогичном периоде 2021 года.
- Импорт продовольственных товаров за январь - декабрь 2022 года увеличился по сравнению с январём - декабрём 2021 годом на 0,5%, в том числе импорт муки на 19,9%, сахара и кондитерских изделий на 13,3%, фрукты, плоды и овощи консервированные на 10,6%.
- За период с начала 2022 года наиболее всего подорожали цены на овощи – на 27,1% (лук репчатый – в 1,8 раза и морковь – на 38,9%): хлебобулочные изделия и крупы – на 4,7% (за счет роста цен на макароны – 10,2%, хлеб – на 10,1%, крупу гречневую – на 9,9%, рис – на 9,0% и муку пшеничную 1-го сорта – на 2,8%); яйца – на 43,1%, молоко – на 20,4%, мясо куриное – на 10,3% и сахар – на 6,2%. Наряду с этим, снизились цены на мясные продукты - на 0,8% (в основном за счет снижения цен на говядину – на 4,7% и баранину – на 1,3%); масла и жиры – на 10,6% (хлопковое масло – на 15,4% и масло подсолнечное – на 12,0%); фрукты – на 6,9% (яблоки – на 34,8%, виноград – на 5,1%); картофель – на 17,9% и капуста – на 17,7%.
- Рабочая сила (занятые и официально зарегистрированные безработные) по предварительной оценке в декабре 2022 года составила 2578,0 тыс. человек, в их числе 2524,5 тыс. человек (97,9%) заняты в экономике, 53,5 тыс. человек имеют официальный статус безработного, что составляет 2,1% рабочей силы.
- Наиболее важным источником денежных доходов домашних хозяйств за 2022 год по-прежнему остаются трудовые доходы - 45,3 процента, выплата пенсий и пособий - 5,6 процента и поступления от продаж сельхозпродукции - 11,6 процента.

- За 2022 год потребление хлеба и хлебных продуктов составляет 157,82 килограмм в среднем на одного члена домохозяйства, что характерно для всех регионов республики.
- Уровень реальной заработной платы (с учетом изменения индекса цен) в декабре 2022 года по сравнению с ноябрем 2022 года увеличился на 12,7%, а по сравнению с декабрем 2021 года увеличился на 13,4%.
- Самая низкая заработная плата в реальном секторе экономики в декабре 2022 года сложилась у работников сельского хозяйства, лесного хозяйства и рыболовства – 884,10 сомони.
- Общая сумма задолженности по выдаче заработной платы с учётом прошлых лет по состоянию на конец декабря 2022 года составила 29032,7 тыс. сомони, в том числе за отчётный год – 4723,9 тыс. сомони.
- Самая высокая задолженность в реальном секторе экономики сохраняется в добыче полезных ископаемых – 15342,9 тыс. сомони (52,8% от общей суммы), в водоснабжении, очистке, обработке отходов и получение вторичного сырья – 2736,7 тыс. сомони (9,4%), в строительстве – 2410,5 тыс. сомони (8,3%) и в обрабатывающем производстве (обрабатывающая промышленность) – 1694,4 тыс. сомони (5,8%).

РАЗДЕЛ I. СОЦИАЛЬНО-ЭКОНОМИЧЕСКИЕ ПОКАЗАТЕЛИ

Приведенные ниже социально - экономические показатели характеризуют общее состояние экономики в стране для анализа ситуации с продовольственной безопасностью.

Таблица 1: Основные социально-экономические показатели

	2020	2021	2022 ¹
Численность населения, на конец периода (млн.чел.)	9,5	9,9	10,1
ВВП номинальный (млн. сомони)	83958,3	101076,3	115739,4
в том числе, %:			
сельское хозяйство	22,7	22,4	24,6
промышленность	23,1	23,8	17,0
услуги и торговля	45,2	44,2	49,3
ВВП на душу населения (сомони)	8922,2	10312,0	11808,0
Рост ВВП, в процентах к соответствующему периоду предыдущего года	4,4	9,4	8,0
Дефицит/профицит госбюджета (% к ВВП)	-0,3	0,7	1,4
Индекс потребительских цен, в % к соответствующему периоду предыдущего года	108,6	109,0	106,6
Индекс цен на продовольственные товары	111,7	110,3	107,2
Индекс цен на услуги	104,7	106,7	106,7
Курс сомони к доллару	10,3219	11,3089	11,0258
Уровень официально зарегистрированной безработицы, %	2,1	2,1	2,1
Численность зарегистрированных безработных, тыс. человек	50,8	52,7	55,1
в процентах к соответствующему периоду предыдущего года	100,6	103,6	104,7
Среднемесячная заработная плата (сомони)	1393,77	1540,81	1760,29
в процентах к соответствующему периоду предыдущего года	104,4	110,6	114,2
Торговый баланс (млн.US \$)	-1744,0	-2059,9	-3025,5
Доля продовольствия в импорте, %	24,1	21,0	20,4
Доля продовольствия в экспорте, %	2,3	2,5	3,1
¹ предварительные данные			
*) краткосрочный показатель развития экономики (КПРЭ)			

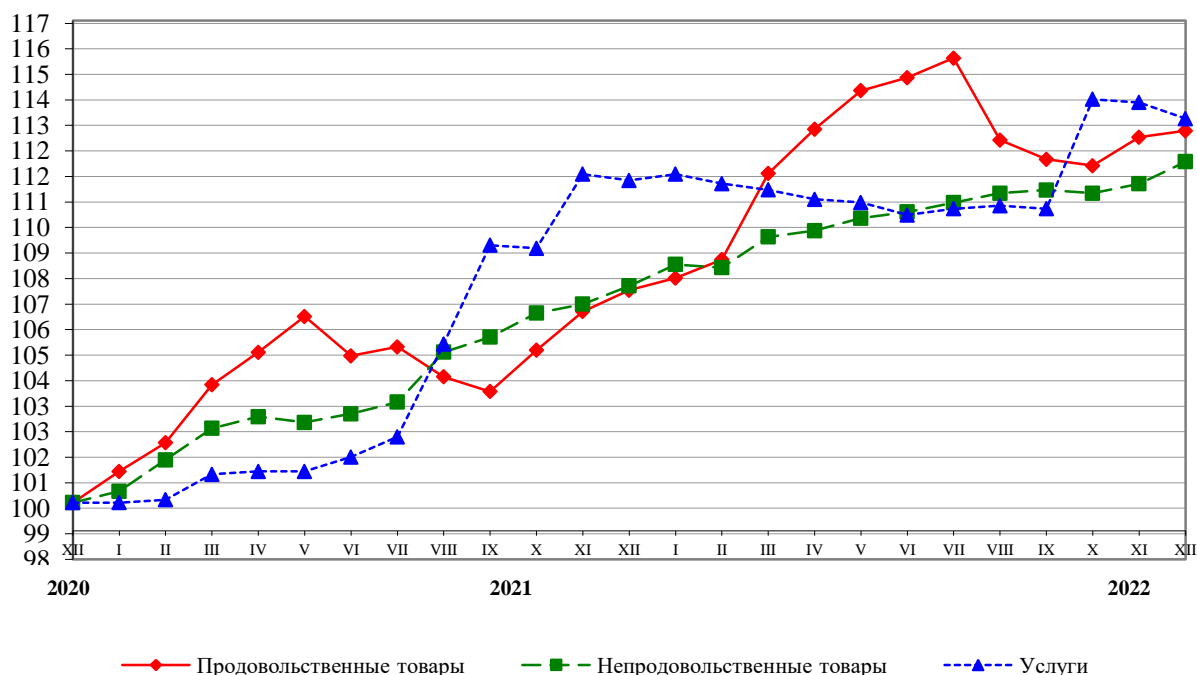
Источник: Агентство по статистике при Президенте Республики Таджикистан

1.2. Индекс цен и тарифов

Индекс потребительских цен в декабре 2022 года составил 100,2%, в том числе на продовольственные товары - 100,2%, непродовольственные товары - 100,7% и платные услуги населению - 99,5%.

За период с начала 2022 года индекс потребительских цен составил 104,2%, в том числе на продовольственные товары - 105,2%, непродовольственные товары - 104,0% и платные услуги населению - 101,9%.

График 1: Изменение индекса цен на продовольственные товары, непродовольственные товары и платные услуги населению (на конец месяца, в % к декабрю 2020г.)



В течении января - декабря 2022 года года прирост цен на продовольственные товары опережал их изменение на непродовольственные товары.

Более подробная информация приведена в разделе 3 - доступ к продовольствию.

1.3 Внешняя торговля

В январе - декабре 2022 года, внешнеторговый оборот Республики Таджикистан, составил 7309,5 млн. долларов США, что на 14,9% или на 950,4 млн. долларов меньше чем в январе – декабре 2021 года. Торговый баланс сложился отрицательный и составил –3025,5 млн. долларов. Республика Таджикистан имела внешнеторговые отношения с 110 странами мира, из них 10 стран СНГ и 100 стран дальнего зарубежья.

Внешнеторговый оборот со странами СНГ составил 52,9%, или 3870,4 млн. долларов, со странами дальнего зарубежья 47,1%, или 3439,1 млн. долларов. Дефицит торгового баланса со странами СНГ составил –2347,6 млн. долларов.

Экспорт товаров в январе - декабре 2022 года составил 2142,0 млн. долларов, что на 0,4% или на 7,6 млн. долларов меньше, чем в январе - декабре 2021 года.

Импорт товаров в республику составил 5167,5 млн. долларов, что на 22,8%, или на 958,0 млн. долларов больше января - декабря 2021 года.

Из продуктов растительного происхождения в экспорте преобладают фрукты, общей стоимостью 43500,4 тыс.долларов и мука на сумму 3400 тыс.долларов, а в импорте мука на сумму 27021,3 тыс.долларов, фрукты, плоды и овощи консервированные на сумму 15277,1 тыс.долларов.

1.4.Трудовой рынок

Рабочая сила (занятые и официально зарегистрированные безработные) по предварительной оценке в декабре 2022 года составила 2578,0 тыс. человек, в их числе 2524,5 тыс. человек (97,9%) заняты в экономике, 53,5 тыс. человек имеют официальный статус безработного, что составляет 2,1% рабочей силы.

Число официально зарегистрированных безработных в Агентствах труда и занятости населения Министерства труда, миграции и занятости населения Республики Таджикистан на конец декабря 2022 года составило 53,5 тыс. человек и уменьшилось по сравнению с декабрем 2021 года на 1,9%. Из числа зарегистрированных безработных, женщины составили 49,6% (26,6 тыс. человек). Уровень официально зарегистрированной безработицы к численности рабочей силы составил 2,1%.

Значительную долю среди официально зарегистрированных безработных по состоянию на конец декабря 2022 года составляют лица, не имеющие профессиональной подготовки или потерявшие навыки в связи с длительным перерывом в работе (76,5% общего числа зарегистрированных безработных, или 40,9 тыс. человек). Кроме того, около 61,1% зарегистрированных безработных имеют среднее общее и неполное среднее образование (32,7 тыс. человек). Эти факторы затрудняют трудоустройство безработных.

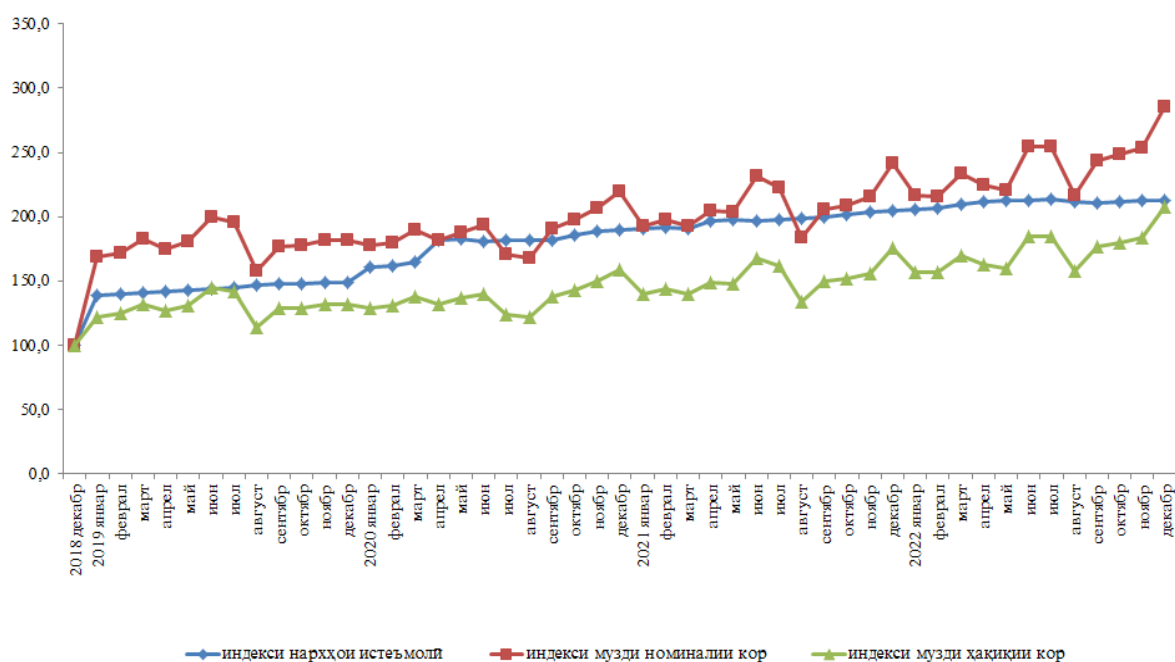
Скрытая безработица представляет собой неполную занятость, когда из-за простоев производства часть работников находится в вынужденных отпусках, или работает в режиме неполной недели или рабочего дня. В январе - декабре 2022 года 4,5 тыс. человек находились в отпусках по инициативе администрации, из них 3,4 тыс. человек (76,1%) без сохранения заработной платы. В режиме неполной трудовой недели и неполного рабочего дня работали 106 человек. Уровень безработицы с учетом скрытой безработицы составил 2,3% от численности рабочей силы.

Уровень реальной заработной платы (с учетом изменения индекса цен) в декабре 2022 года по сравнению с ноябрем 2022 года увеличился на 12,7%, а по сравнению с декабрем 2021 года увеличился на 13,4%.

Самая низкая заработная плата в реальном секторе экономики в декабре 2022 года сложилась у работников сельского хозяйства, лесного хозяйства и рыболовства – 884,10 сомони. Самая высокая заработная плата в реальном секторе экономики сложилась в добыче полезных ископаемых - 3661,35 сомони, обеспечении (снабжение) электроэнергией, газом, паром и кондиционированным воздухом - 4399,83 сомони, строительстве - 3451,87 сомони, обрабатывающей промышленности - 2669,80 сомони и в водоснабжении, очистке, обработке отходов и получение вторичного сырья - 1203,68 сомони. В целом в реальном секторе экономики среднемесячная заработная плата в декабре 2022 года составила 2650,35 сомони и увеличилась по сравнению с декабрем 2021 года на 14,4%.

В секторе услуг самая высокая заработная плата сложилась у работников финансового посредничества и страхования – 6664,53 сомони, в информации и связи – 4687,68 сомони, в транспортной деятельности и хранении грузов – 2918,15 сомони и в операциях с недвижимым имуществом – 2250,42 сомони. В целом среднемесячная заработная плата в секторе услуг в декабре 2022 года составила 2003,57 сомони и увеличилась по сравнению с декабрем прошлого года на 19,3%.

График 2: Динамика индекса потребительских цен, номинальной и реальной заработной платы (январь 2018г. = 100)



Общая сумма задолженности по выдаче заработной платы с учётом прошлых лет по состоянию на конец декабря 2022 года составила 29032,7 тыс. сомони, в том числе за отчётный год – 4723,9 тыс. сомони.

Самая высокая задолженность в реальном секторе экономики сохраняется в добыче полезных ископаемых – 15342,9 тыс. сомони (52,8% от общей суммы), в водоснабжении, очистке, обработке отходов и получение вторичного сырья – 2736,7 тыс. сомони (9,4%), в строительстве – 2410,5 тыс. сомони (8,3%) и в обрабатывающем производстве (обрабатывающая промышленность) – 1694,4 тыс. сомони (5,8%). В секторе услуг по видам экономической деятельности самая высокая задолженность по заработной плате зарегистрирована в транспортной деятельности и хранении грузов – 6214,9 тыс. сомони (21,4% из общей суммы задолженности), в информации и связи – 290,0 тыс. сомони (1,0%) и в административной и вспомогательной деятельности – 47,2 тыс. сомони (0,2%).

РАЗДЕЛ II. НАЛИЧИЕ ПРОДОВОЛЬСТВИЯ

Наличие означает физическое присутствие продовольствия в результате собственного производства или за счет рынка. На уровне страны наличие продовольствия определяется сочетанием запасов продовольствия, коммерческого импорта, продовольственной помощи и собственного производства. К наличию также относятся такие аспекты, как погодные условия, урожайность, поголовье скота и производительность, цены на продовольствие, устанавливаемые производителями, цены на продукты питания в соседних странах, а также вопросы внутренней политики, определяющие производство, торговлю, распределение и ценообразование.

2.1. Рост сельскохозяйственного производства

Объем валовой продукции сельского хозяйства во всех категориях хозяйств за январь - декабрь 2022 года составил 49272,4 млн. сомони, по сравнению с аналогичным периодом 2021 года он увеличился на 8,0% (в сопоставимых ценах), в том числе объем продукции растениеводства составил 33902,0 млн. сомони, или больше на 7,7% и животноводства 15370,4 млн. сомони, или на 8,7% больше.

2.1.1. Перспективы производства продовольственной продукции влияние погодно-климатических условий на растениеводство

Октябрь. В Таджикистане октябрь месяц характеризовался относительно теплой погодой.

Среднемесячная температура воздуха в большинстве районов была на 1-2⁰ выше, за исключением Дарбанд, Ляхш, Рушан, Хорог на 1⁰ ниже климатической нормы и составила: в долинно-предгорных районах 13+17⁰ тепла, в горных районах 6+12⁰ тепла (в Дарвазе 15⁰) тепла, в высокогорьях ГБАО 1-3⁰ мороза.

Среднемесячные осадки в большинстве районов было выше климатической нормы, лишь местами по Хатлонской области и ГБАО меньше климатической нормы и составила: по Хатлонской области 32-214%, в Согдийской области 152-399%; по РРП 90-300%; по западу ГБАО 33-310%; по востоку ГБАО 36-393%.

Среднемесячный расход воды в течение месяца в бассейнах рек Пяндж, Вахш, Кофарниган и Исфара зафиксировано ниже нормы (79-109%), а в бассейне реки Заравшан наблюдалось выше нормы (118%).

Ноябр. В ноябре в республике преобладала прохладная погода с выпадением осадков в большинстве районов выше нормы.

Среднемесячная температура воздуха в долинно - педгорных районах республики была на 1-2⁰ выше, а в горных районах ниже нормы на 1-2⁰ и составила: в долинно-предгорных районах 8+12⁰ тепла; в горных районах 0+5тепла, по ВГБАО 7-13⁰ мороза.

Среднемесячные осадки в большинстве районов республики была больше нормы и составила: в долинно-предгорных районах Хатлонской области 116-382%, (в Муминабаде при норме 55мм выпало 210 мм) по РРП 119-503%, (в Бустонобаде при норме 52мм выпало 260 мм) по Согдийской области 174-480%, (в Кайракуме при норме 11 мм выпало 53 мм) по ГБАО 98-404% (в Хумроги при норме 12 мм выпало 47 мм).

Декабр. Декабрь нынешнего года в течение большого периода времени находилась под влиянием южных и юго-западных потоков, что и обусловило в республике теплую погоду с недобором осадков за исключением ГБАО.

Среднемесячная температура воздуха в большинстве районах была выше нормы на 1-2⁰, по ГБАО на 1-2⁰ ниже среднемноголетних значений и составила: в долинных районах 5+8⁰ тепла, в горах 2+3⁰ (в Ляхше и в Дехавзе -5⁰ мороза, в Ишкашине -6⁰ мороза, Навабаде -7⁰ мороза), в высокогорьях 14-18⁰ мороза (в Булункуле составила -21,7⁰ мороза).

Среднемесячные осадки в основном были ниже среднемноголетних значений. В Согдийской области 11-79%, по РРП 24-86%, по Хатлонской области 25-91%, в Горно-Бадахшанской Автономной области 10-68% (в Ишкашине 200% при норме 5,5 мм выпало 11 мм, в Джавшангозе и в Каракуле 141-143% при норме 4-12 мм выпало 6-16мм) от климатической нормы.

Среднемесячное водопотребление в течение месяца в бассейнах рек Пяндж, Кофарниган и Исфара, было зафиксировано ниже нормы (40-100%). В бассейне рек Вахш наблюдался показатель среднемесячного уровня воды выше нормы (100-115%).

Таблица 2: Состояние водохранилищ на 31 декабря 2022 г.

водохранилища	изменение в течение месяца млн.м ³	объем воды в 2022г.		объем воды в 2021г.	
		млн.м ³	в процентах к ёмкости	млн. м ³	в процентах к ёмкости
Кайраккум	402	3414	74,1	3325	73,9
Нурек	874	8759	86,1	6624	63,1

2.1.2. Растениеводство

Таблица 3: Посевная площадь и валовой сбор

	2020	2021	2022 ¹
Посевная площадь, тыс. га	856,7	861,7	859,8
Озимые культуры	233,2	230,5	230,5
Зерновые культуры	233,2	230,5	230,5
Яровые культуры	624,4	631,2	629,3
Зерновые культуры	158,2	163,4	154,5
из них:			
<i>пшеница</i>	60,3	68,3	62,5
<i>ячмень</i>	47,2	45,9	46,4
Технические культуры	213,4	202,0	207,2
Картофель	52,7	57,2	56,1
Овощи	70,4	71,2	70,0
Бахчевые	22,7	22,6	20,7
Валовой сбор, тыс. тонн			
зерновые	1561,5	1586,3	1756,2
картошка	1021,5	1041,3	1094,4
овощи	2479,4	2597,6	2714,8
бахчевые	756,9	818,8	842,6

Источник: Агентство по статистике при Президенте Республики Таджикистан

В январе - декабре 2022 года во всех категориях хозяйств республики произведено 1756169 тонн зерновых (в том числе 934274 тонны пшеницы), 404655 тонн хлопка, 1094438 тонн картофеля, 2714825 тонн овощей (в том числе 672190 тонн лука), 842635 тонн бахчевых, 512128 тонн фруктов (в том числе 199750 тонн яблок и 122013 тонн абрикоса), винограда 301112 тонн и кормовых (в кормовых единицах) 1752536 тонн, что больше по сравнению с аналогичным периодом 2021 года зерновых на 10,7% (в том числе пшеницы на 6,6%), хлопка на 4,1%, картофеля на 5,1%, овощей на 4,5%, бахчевых на 2,9%, фруктов на 15,2% (в том числе яблок на 8,9%, абрикоса на 18,3%), винограда на 12,6%, кормовых на 4,8% больше, а производства лука на 6,6% меньше.

Засыпка семян

По состоянию на 1 января 2023 года в общественных и дехканских хозяйствах засыпали 53357 тонн семян зерновых и зернобобовых культур (в том числе 46773 тонны семян пшеницы), 1017 тонн неочищенного риса, 1366 тонн кукурузы на зерно, 73281 тонна картофеля, 54 тонны овощей, 1,5 тонны бахчевые и 14668 тонн семян хлопка. По сравнению с аналогичным периодом прошлого года засыпано больше семян зерновых и зернобобовых – на 1,4% (в том числе пшеницы - на 3,7%), кукурузы на зерно – на 10,2%, картофеля – на 4,0%, бахчевые – в 7,5 раза и семян хлопка – на 1,9% по сравнению с аналогичным периодом прошлого года, а меньше засыпано семян овощей - на 21,8%,

Ранний сев яровых культур

По состоянию на 1 января 2023 года в общественных и дехканских хозяйствах произведен подзимний сев сельскохозяйственных культур на площади 19538 га, что на 5,8% больше по сравнению с аналогичным периодом прошлого года. Из общей посевной

площади составляют: 1706 га – картофель, 13378 га – овощи (в том числе капуста – 816 га, морковь – 1812 га, лук – 9828 га, чеснок – 56 га, другие овощи – 866 га), 20 га – семена овощей и 4435 га – кормовые культуры. По сравнению с аналогичным периодом прошлого года больше посеяно овощей на 9,2% (в том числе капусты на 3,0%, лука на 13,5% и чеснока на 0,5%) и кормовых культур на 3,4%, а меньше посажено картофеля на 10,8%, семян овощей на 28,6% и моркови на 0,5%.

Посадка новых садов и виноградников

По состоянию на 1 января 2023 года в общественных и дехканских хозяйствах на площади 2297,8 га посажено новых садов, что больше в 1,7 раза аналогичного периода прошлого года. Из общей площади садов, семечковые насаждения составляют 518,0 га, косточковые 686,1 га, орехоплодные 946,1 га, субтропические 144,9 га и цитрусовые 2,7 га. Из общей площади садов, на площади 1605,4 га посажено на богарных землях.

За отчетный период посажено 227,0 га новых виноградников, что на 12,1% больше, чем за соответствующий период прошлого года.

Кроме того, восстановлены сады на площади 1527,0 га и виноградники на площади 187,9 га.

Запасы сельскохозяйственной продукции и готовой продовольственной продукции (без учета данных Агентства по государственным материальным запасам при Правительстве Республики Таджикистан)

По состоянию на 1 января 2023 года на складах и в морозильных хранилищах запас зерновых составил 2087,5 тонны (в том числе 1723,9 тонны пшеницы, 22,0 тонны ржи, 186,0 тонны ячменя, неочищенного риса 16,4 тонны), 381,0 тонны кукурузы на зерно, 0,4 тонны подсолнуха на зерно, 6830,9 тонны картофеля, 4544,2 тонны овощей (в том числе 444,1 тонны моркови, 4100,0 тонны репчатого лука), 1003,2 тонны фруктов (в том числе 925,2 тонны яблок), 1064,0 тонны винограда, 3417,4 тонны муки, 781,6 тонны растительного масла, 2748,4 тонны сахарного песка, 209 тонны рис и 15856 условных банок всех видов консервной продукции.

2.1.3. ЖИВОТНОВОДСТВО

На 1 января 2023 года поголовье крупного рогатого скота во всех категориях хозяйств составило 2543,9 тыс. голов, что на 76,1 тыс. голов или на 3,1% больше, чем за соответствующий период прошлого года. За этот период поголовье овец и коз составило 6296,0 тыс. голов, что больше на 243,5 тыс. голов, или на 4,0%. Из общего поголовья скота, доля хозяйств населения составляет 93,2% крупного рогатого скота и овец и коз – 81,8%.

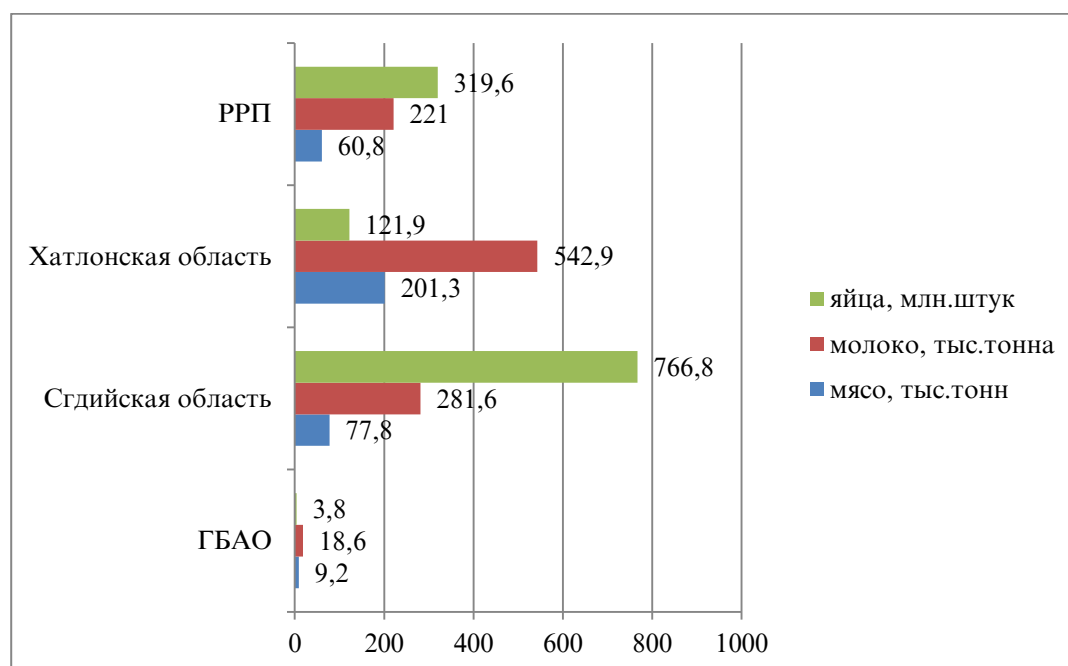
Увеличилось поголовье крупного рогатого скота в хозяйствах ГБАО на 2,3%, Хатлонской области на 2,0%, Согдийской области на 1,3% и РРП на 7,1%.

Таблица 4: Основные показатели продукции животноводства по Республике

	2020	2021	2022 ¹
Производство, тыс.тонн			
Мясо (убойный вес)	150,1	179,1	190,8
в том числе:			
говядина и телятина	81,0	96,7	103,0
баранина и козлятина	47,7	48,8	50,7
мясо птицы	21,4	33,6	37,1
Молоко	1020,9	1042,6	1064,2
Яйца, млн. шт.	983,1	1053,4	1212,2
Продуктивность¹			
Средний надой молока на 1 корову, кг	1888	1905	1961
Яйценоскость одной курицы несушки, штук	237	218	273

¹ в сельхозпредприятиях и дехканских хозяйствах

График 3: Производство основных продуктов животноводства во всех категориях хозяйств на 1 января 2023 года, тыс.тонн



2.2. Анализ цен производителя
Таблица 5: Изменение цен производителя

(сомони/кг)

	2021				2022			
	I кв.	II кв.	III кв.	IV кв.	I кв.	II кв.	III кв.	IV кв.
Пшеница	2,26	2,55	2,56	2,64	3,53	3,17	3,22	3,08
Молоко	2,46	3,12	3,16	3,12	4,24	3,58	3,48	3,32
Картошка	1,9	2,58	2,0	3,54	1,60	2,89	2,28	2,19

Источник: Агентство по статистике при Президенте Республики Таджикистан

За январь - декабрь 2022 года импорт муки увеличился на 19,9% по сравнению с аналогичным периодом прошлого года.

График 4: Изменение розничных цен и цен производителей на картофель, сомони/кг

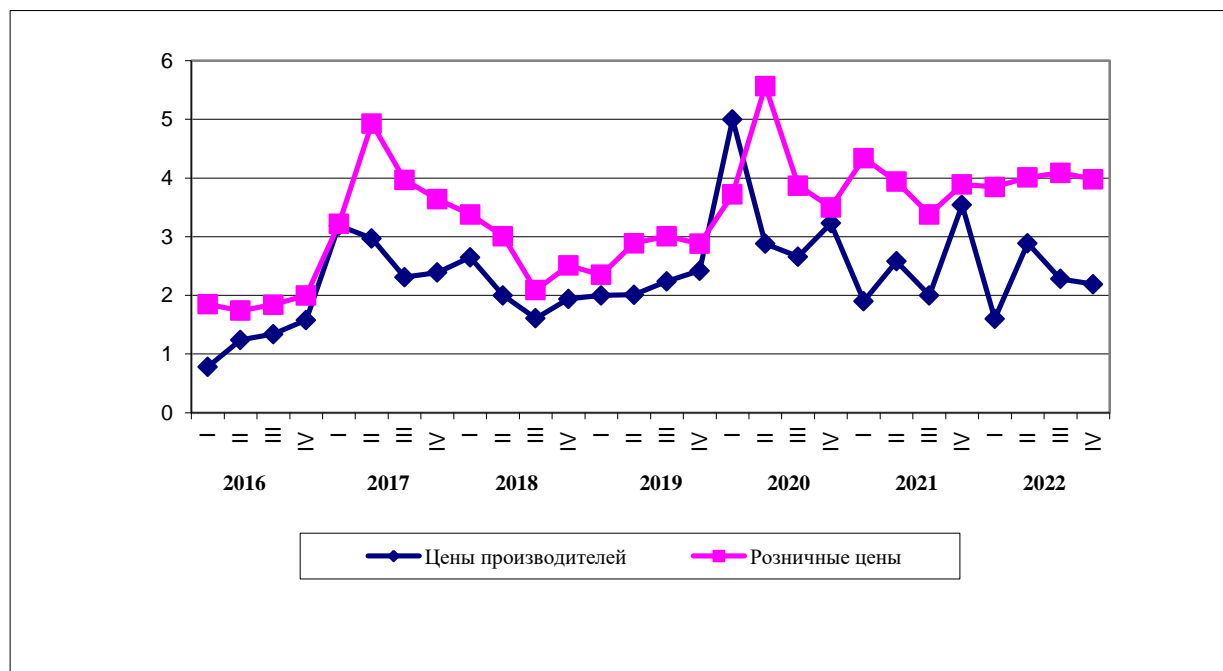


График 5: Изменение розничных цен и цен производителей на молоко, сомони/кг

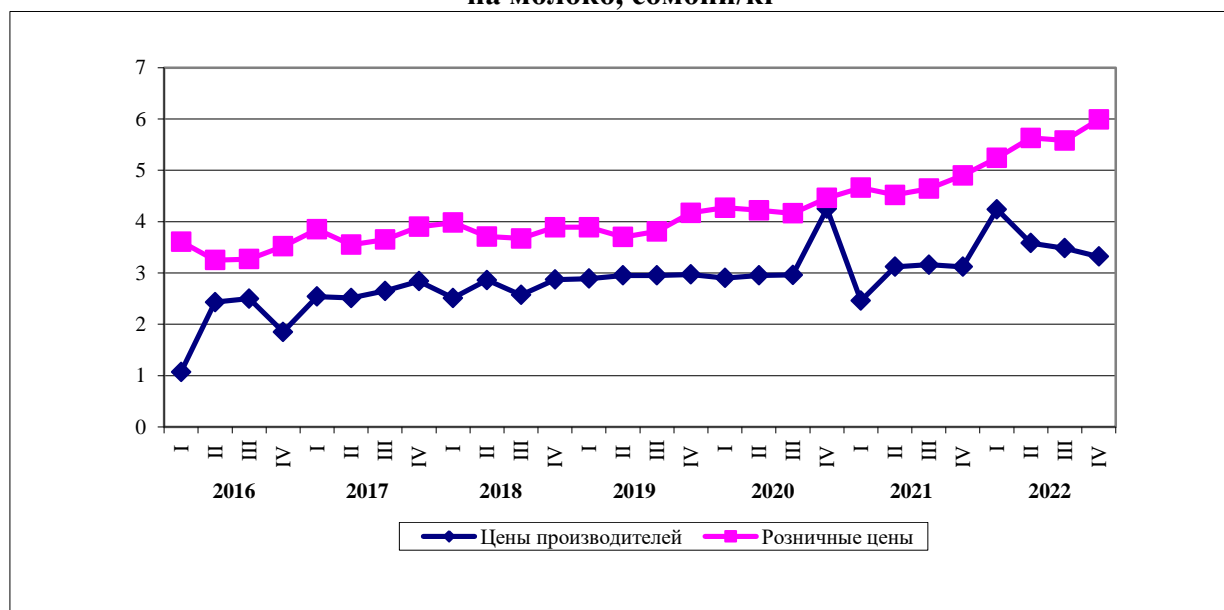
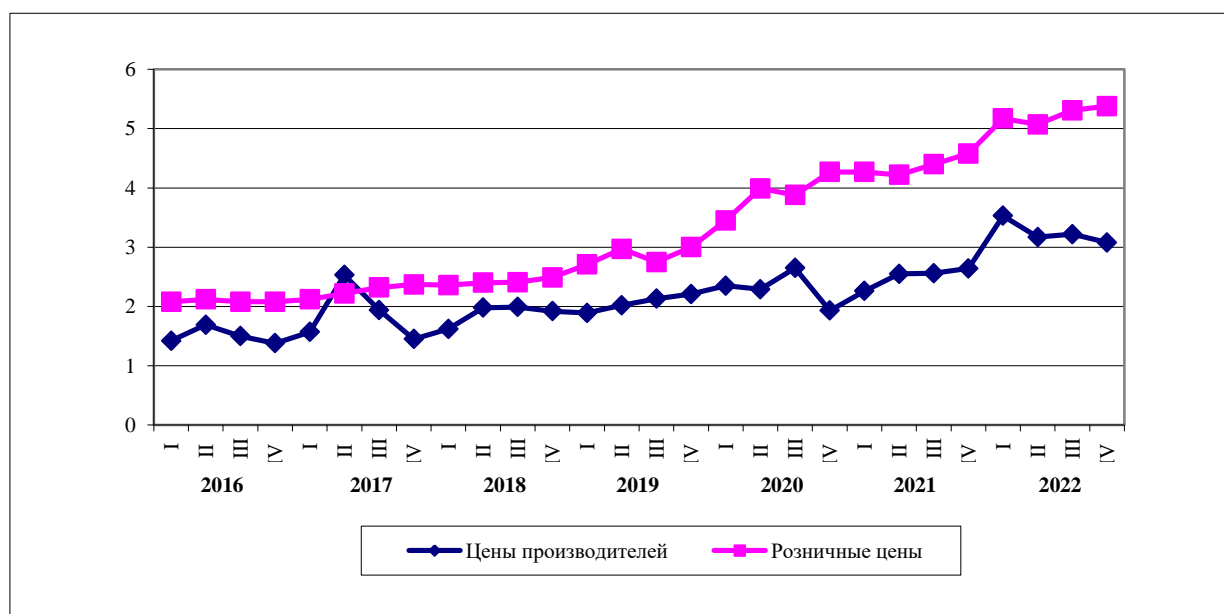


График 6: Изменение розничных цен и цен производителей на пшеницу, сомони/кг



Из графиков видно, что тенденция изменения розничных цен выше изменения цен производителей. И такая ситуация распространяется на все виды сельскохозяйственной продукции (см. Приложение 3 и 4).

2.3. Торговля основными продуктами питания

В Таджикистане доля продовольственных товаров в общем объеме экспорта за январь - декабрь 2021 и 2022 годы составила соответственно 2,5 и 3,1%. В импорте удельный их вес значительно выше и составлял, соответственно, 21,0 и 20,4%.

Основными импортированными товарами являются: мука - занимающие наибольший удельный вес, чай, фрукты и плоды, яйца и др.

Импорт продовольственных товаров за январь - декабрь 2022 года увеличился по сравнению с январём -декабрём 2021 годом на 0,5%, в том числе импорт муки на 19,9%, сахара и кондитерских изделий на 13,3%, фрукты, плоды и овощи консервированные на 10,6%.

Таблица 6: Экспорт, импорт основных продуктов питания и их доля в общем объеме торговли за январь - декабрь 2021-2022 гг.

(тыс. тонн)

	экспорт		2022 в % к 2021	импорт		2022 в % к 2021
	2021	2022		2021	2022	
<i>Продовольственные товары</i>	226,4	220,4	97,3	1766,4	1775,1	100,5
из них:						
пшеница	0,7	0,3	42,9	1028,1	995,5	96,8
мука	2,6	6,2	в 2,4 р	56,7	68,0	119,9
сахар и кондитерские изделия	0,2	0,3	15,0	162,1	155,2	95,7
макароны, лапша, рожки и др.	-	0,1	-	15,2	11,2	73,7
масло растительное	-	0,02	-	92,6	76,2	82,3
молоко и молочные продукты	-	-	-	8,7	8,7	100,0
яйца, млн.шт	0,8	23,4	в 29,3 р	17,5	15,6	89,1
чай	-	0,1	-	5,6	5,7	101,8
картошка	-	-	-	18,0	3,6	20,0
овощи	98,0	76,7	78,3	30,1	18,2	60,5
фрукты и плоды	108,8	112,0	102,9	42,9	48,6	113,3
соки фруктовые и овощные	2,1	1,5	71,4	1,9	1,9	100,0
овощи консервированные, томаты	1,9	1,0	52,6	9,4	10,4	110,6
Доля пищевых продуктов в общем объеме, %	2,5	3,1	-	21,0	20,4	-

2.4. Наличие продуктов на душу населения

Наличие продовольственных продуктов на душу населения рассчитывается через продовольственный баланс. В продовольственном балансе для каждого основного продукта питания показывается его общее физическое наличие и потребление за определенный период времени, который составляет обычно один год.

Общее физическое наличие является суммой запасов на начало периода, производства и импорта указанного продукта за данный период времени.

Общее потребление складывается из потребления на питание + корма - семена - потери - экспорт и запасов на конец периода. За любой период времени наличие и потребление каждого товара должны совпадать. При наличии продовольственных балансов за несколько лет, по ним можно проследить тенденцию изменения общего наличия, импорта, экспорта, а также наличия для потребления населением и на корм. Если разделить общие имеющиеся для потребления запасы продовольствия на количество населения, можно получить важнейший показатель наличия – среднее наличие продовольствия - на душу населения на год. Указанный показатель является усредненным в национальном масштабе, в нем не учитываются аспекты доступа домохозяйств (возможности производства, приобретения или получения продовольствия иным способом).

Таблица 7: Потребление продуктов питания на душу населения

(на душу населения, кг в месяц)

	2021 год	2022 год
Хлебопродукты (в пересчете на муку)	13,54	13,15
Картофель	3,43	3,38
Овощи и бахчевые	10,51	9,45
Фрукты и ягоды	3,20	3,26
Сахар и кондитерские изделия	1,46	1,33
Мясо и мясопродукты	2,20	1,81
Молоко и молочные продукты	4,57	3,45
Яйца, штук	14	13
Жиры растительные	1,55	1,55
Рыба и рыбопродукты	0,13	0,09

Источник: Обследование бюджетов домашних хозяйств

РАЗДЕЛ III. ДОСТУП К ПРОДОВОЛЬСТВУ

Под доступом подразумевается, что все члены домохозяйства располагают достаточными ресурсами для получения продуктов, удовлетворяющих потребность в полноценном питании для ведения здоровой и активной жизни. Доступ может выражаться через производство для собственного потребления, рыночные закупки или пожертвования.

3.1. Анализ потребительских цен

В декабре 2022 года из наблюдаемых продовольственных товаров значительно возросли цены по следующим группам: мясные продукты - на 1,3% (в том числе мясо куриное на 5,9%, говядина - на 0,8% и баранина - на 0,3%); на овощи - на 5,4% (в основном за счет роста цен на помидоры - на 38,0%, огурцы - на 18,5%, лук репчатый - на 10,5% и картофель - на 6,5%); фрукты - на 2,4% (виноград - на 14,0%, груши - на 12,3%, бананы - на 9,3% и яблоки - на 2,5%); молоко - на 5,7% и рис - на 1,4%. Вместе с тем, за истекший месяц снизились цены по следующим группам: на хлебобулочные изделия и крупы - на 2,4% (в основном за счет роста цен на муку пшеничную 1-го сорта - на 5,4%, макароны - на 0,6% и крупу гречневую - на 0,2%); масла и жиры - на 2,6% (масло подсолнечное - на 3,7% и масло хлопковое - на 3,2%); морковь - на 10,5%, капуста - на 8,0%, яйца - на 1,6% и сахар - на 0,1% (см.таблицу 8, прил. 4).

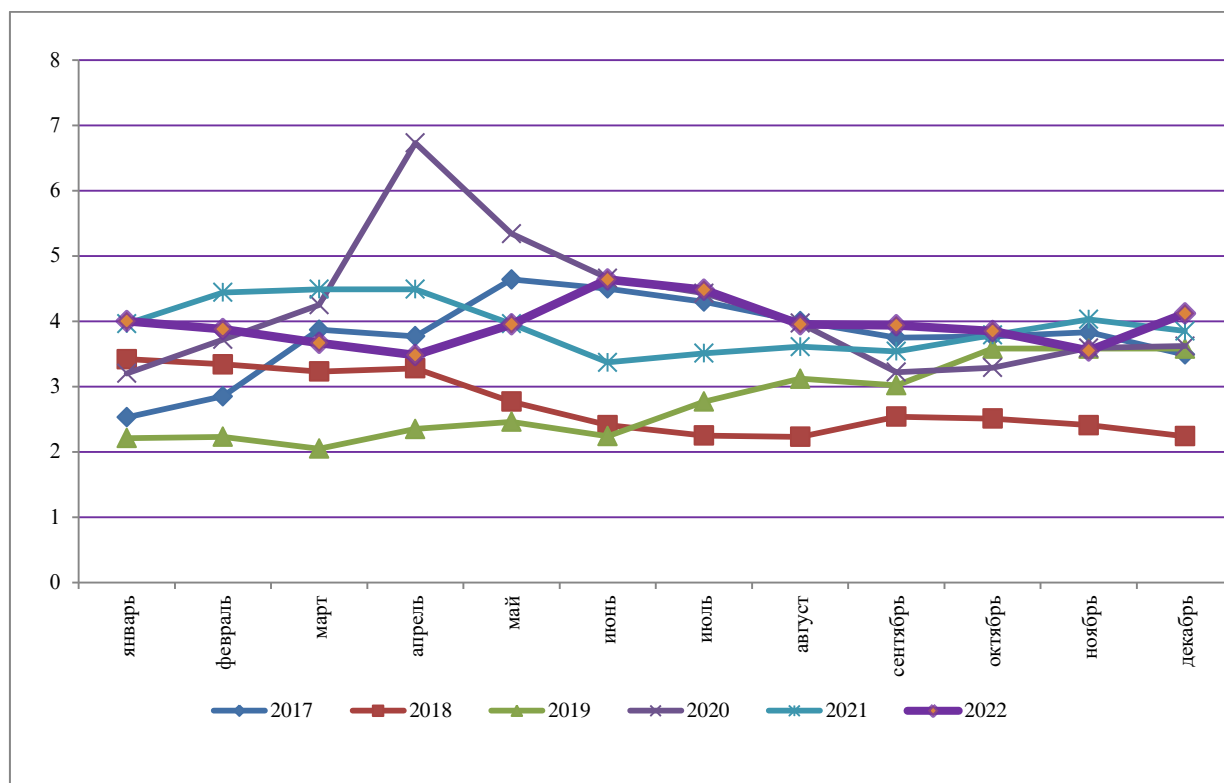
Таблица 8: Уровень средних цен на отдельные продукты питания в потребительском секторе в среднем по республике представлен ниже:

на конец периода, сомони и дирам за 1 кг, литр, штуку

	2021 г.		2022 г.				
	декабрь	январь	март	май	октябрь	ноябрь	декабрь
говядина	61,51	62,21	61,82	61,24	61,43	63,41	64,19
масло сливочное	50,43	50,66	51,12	51,98	53,83	57,45	57,45
масло хлопковое	22,01	22,39	22,46	23,54	21,02	20,39	19,93
молоко разливное	5,00	5,01	5,39	5,45	3,42	5,57	6,01
яйца (за 10 штук)	9,98	9,57	9,53	9,74	12,08	15,19	14,93
сахар-песок	9,51	9,66	10,53	11,34	10,66	10,27	10,23
соль	1,15	1,43	1,61	1,67	1,67	1,67	1,67
мука пшеничная 1-го сорта	5,49	5,46	5,97	7,09	6,47	6,44	6,07
хлеб из муки 1-го сорта	3,83	3,16	3,42	3,71	3,66	3,66	3,77
рис	13,88	11,30	11,48	11,70	12,66	12,71	12,91
картофель	3,85	4,00	3,67	3,95	3,85	3,55	4,12
лук репчатый	2,46	2,52	3,36	3,35	3,87	4,06	4,50
морковь	2,24	2,28	2,24	2,60	3,59	3,54	3,22
яблоки	6,87	7,24	7,24	8,79	6,08	6,55	6,79
водка	20,35	22,14	22,30	22,47	22,47	22,47	22,47

За период с начала 2022 года наиболее всего подорожали цены на овощи – на 27,1% (лук репчатый – в 1,8 раза и морковь – на 38,9%); хлебобулочные изделия и крупы – на 4,7% (за счет роста цен на макароны – 10,2%, хлеб – на 10,1%, крупу гречневую – на 9,9%, рис – на 9,0% и муку пшеничную 1-го сорта – на 2,8%); яйца – на 43,1%, молоко – на 20,4%, мясо куриное – на 10,3% и сахар – на 6,2%. Наряду с этим, снизились цены на мясные продукты - на 0,8% (в основном за счет снижения цен на говядину – на 4,7% и баранину – на 1,3%); масла и жиры – на 10,6% (хлопковое масло – на 15,4% и масло подсолнечное – на 12,0%); фрукты – на 6,9% (яблоки – на 34,8%, виноград – на 5,1%); картофель – на 17,9% и капуста – на 17,7%.

График 7: среднемесячные розничные цены на картофель, сомони/кг

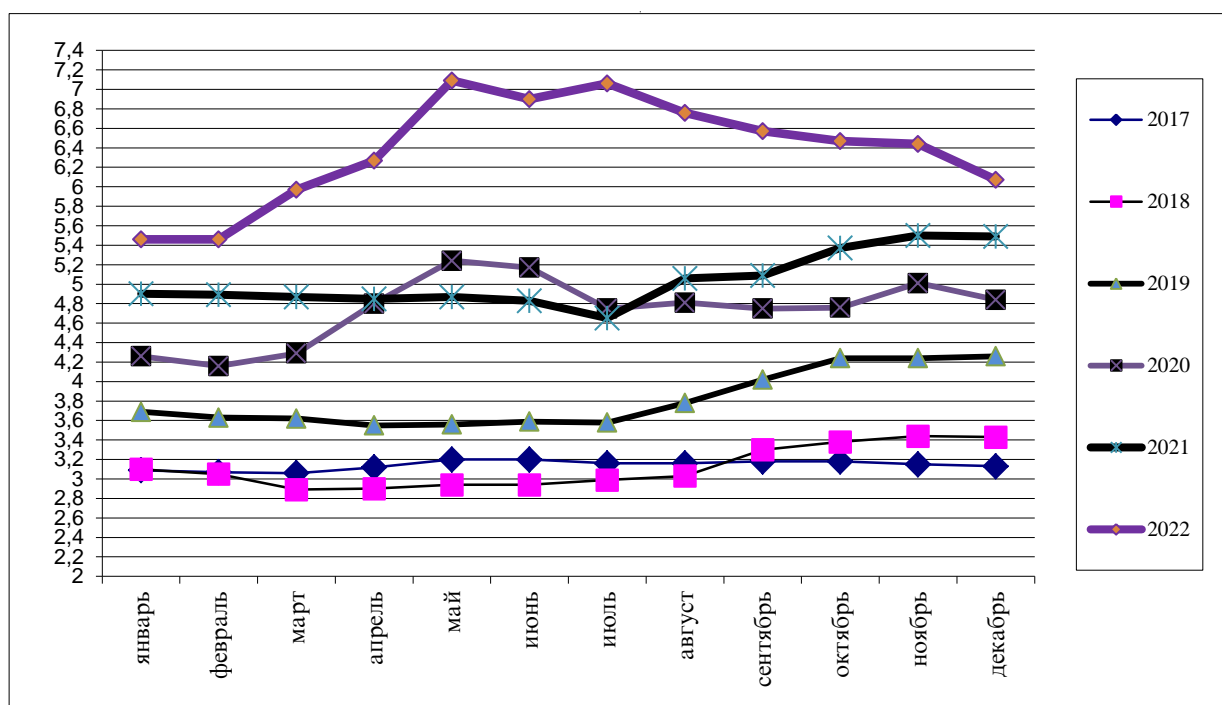


Картофель. Цены на картофель подчинены сезонному колебанию и также колебаниям в спросе и предложении. Высокая сезонная цена отмечается во втором квартале каждого года, до первого нового урожая.

В марте 2021 года по сравнению с мартом 2020 года цена за килограмм картофеля увеличилась на 5,6% и составляла 4,49 сомони килограмм, а в июне 2021 года по сравнению с июнем 2020 года уменьшилась на 27,7% и составляла 3,37 сомони за килограмм. В сентябре 2021 года по сравнению с сентябрем 2020 года цена за килограмм картофеля увеличилась на 9,9% и составляла 3,54 сомони за килограмм, в декабре 2021 года по сравнению декабрем 2020 года увеличилась на 6,3% и составила 3,85 сомони за килограмм.

В марте 2022 года по сравнению с мартом 2021 года цена за килограмм картофеля уменьшилась на 18,3% и составляла 3,37 сомони за килограмм, а в июне 2022 года по сравнению с июнем 2021 года увеличилась на 37,7% и составляла 4,64 сомони за килограмм. В сентябре 2022 года по сравнению с сентябрем 2021 года цена за килограмм картофеля увеличилась на 0,5% и составляла 3,94 сомони за килограмм, в декабре 2022 года по сравнению декабрем 2021 года увеличилась на 7,01 и составила 4,12 сомони за килограмм (см. график 7).

Мука. График 8: среднемесячные розничные цены на муку, сомони/ кг



Мука. В марте 2021 года цена за килограмм муки по сравнению с мартом 2020 года увеличилась на 13,5% и составляла 4,87 сомони за килограмм, а в июне 2021 года по сравнению с июнем 2020 года цена за килограмм муки уменьшилась на 0,7% и составляла 4,83 сомони. В сентябре 2021 года по сравнению с сентябрем 2020 года цена за килограмм муки увеличилась на 10,9% и составляла 5,27 сомони за килограмм, в декабре 2021 года по сравнению декабрем 2020 года увеличилась на 13,4% и составила 5,49 сомони за килограмм.

В марте 2022 года по сравнению с мартом 2021 года цена за килограмм муки увеличилась на 22,5% и составляла 5,97 сомони за килограмм, а в июне 2022 года по сравнению с июнем 2021 года цена за килограмм муки увеличилась на 42,8% и составляла 6,90 сомони. В сентябре 2022 года по сравнению с сентябрем 2021 года цена за килограмм муки увеличилась на 29,1% и составляла 6,57 сомони за килограмм, в декабре 2022 года по сравнению декабрем 2021 года увеличилась на 10,5% и составила 6,07 сомони за килограмм (см. график 8).

3.2. Доходы и расходы

Данные по доходам и расходам взяты из обследования бюджета домохозяйств, которое производится, начиная с 1 января 2009 года, на базе ежеквартального обследования 3000 домохозяйств, а данные за 2008 год производились на базе ежемесячного обследования 925 домохозяйств и состоят из следующих разделов: демографическая информация по составу семьи, жилье и инфраструктура, объем потребления в семье, в том числе из самостоятельного производства, экономическая деятельность в сельскохозяйственной и несельскохозяйственной сфере.

3.2.1. Доходы

За 2022 год по сравнению с 2021 годом среднедушевые номинальные денежные доходы увеличились на 10,4 % и составили 754,99 сомони в месяц, а реальные денежные доходы увеличились на 3,5 % (см. таблицу № 9).

Таблица 9: Индикаторы обеспечения

	2021г.	2022г.
Среднедушевые доходы (сомони/месяц)	684,17	754,99
Рост реальных доходов (%)	124,2	103,5
Средняя номинальная зарплата	1540,81	1760,29
Рост реальной зарплаты (%)	101,4	107,2
Среднедушевые расходы (сомони/месяц)	781,80	855,63
Рост реальных расходов (%)	113,2	102,7

Источник: Обследование бюджетов домашних хозяйств и данные текущей статистики.

Наиболее важным источником денежных доходов домашних хозяйств за 2022 год по-прежнему остаются трудовые доходы - 45,3 процента, выплата пенсий и пособий - 5,6 процента и поступления от продаж сельхозпродукции - 11,6 процента.

3.3. Бедность в Республике Таджикистан

Бедность и продовольственная необеспеченность продуктами питания близко связаны между собой и формируют порочный круг. Продовольственная необеспеченность и необеспеченность питанием характеризуется как: «Отсутствие у людей постоянного и надежного доступа к достаточным запасам безопасной и питательной пищи, обеспечивающей нормальный рост и развитие, активную и здоровую жизнь. Это может быть вызвано отсутствием наличия продовольствия, недостаточной покупательной способностью, неравенством в распределении или неадекватным потреблением продовольствия на уровне домохозяйств. Продовольственная необеспеченность, недостаточно высокий уровень здравоохранения и санитарии, неправильные практики ухода и кормления могут стать основными причинами плохого уровня питания. Продовольственная необеспеченность может быть хронической (постоянной), сезонной или временной.

3.3.1. Продовольственная необеспеченность - домохозяйства, тратящие более половины своих доходов на продукты питания

Продовольственная необеспеченность означает ситуацию, когда у людей нет постоянного физического, социального и экономического доступа к достаточному количеству полноценного и безопасного для здоровья продовольствия, отвечающего их пищевым потребностям и предпочтениям и необходимого для ведения активной и здоровой жизни.

За 2022 год по сравнению с 2021 годом доля расходов на продовольствие по городской местности увеличилась на 0,7 процентных пункта, а в сельской местности уменьшилась на 1,1 процентных пункта (см. таблицу 10).

Таблица 10: Доля потребительских расходов домашних хозяйств на продукты питания (%)

	2021г.	2022г.
Республика	49,0	48,7
в том числе:		
городское население	49,2	49,9
сельская местность	48,8	47,7
Регионы		
г.Душанбе	51,0	53,6
ГБАО	43,0	51,5
Согдийская область	52,8	54,8
Хатлонская область	53,6	57,3
РРП	46,9	53,7

РАЗДЕЛ IV. ПОТРЕБЛЕНИЕ И УСВОЕНИЕ

Потребление продовольствия относится к выбору, составу, подготовке и распределению продовольствия в пределах семейства. Усвоение – это способность человеческого организма принимать пищу и превращать ее в энергию. Потребление продовольствия охватывает знание соответствующих диет, и надлежащего распределения продовольствия в пределах семьи. Возможность усвоения продовольствия организмом предполагает наличие не только полноценного пищевого рациона, но и среды, благоприятной для здоровья человека, включая пригодную для питья воду, доступа к основному медицинскому обслуживанию приготовления пищи и способов хранения продовольствия. Конечным показателем продовольственной безопасности является состояние питания населения.

4.1. Потребление продовольственных продуктов населением

Один из способов выявления необеспеченности продовольствием и полноценным питанием являются расчёты потребления килокалорий одного члена домохозяйства в день.

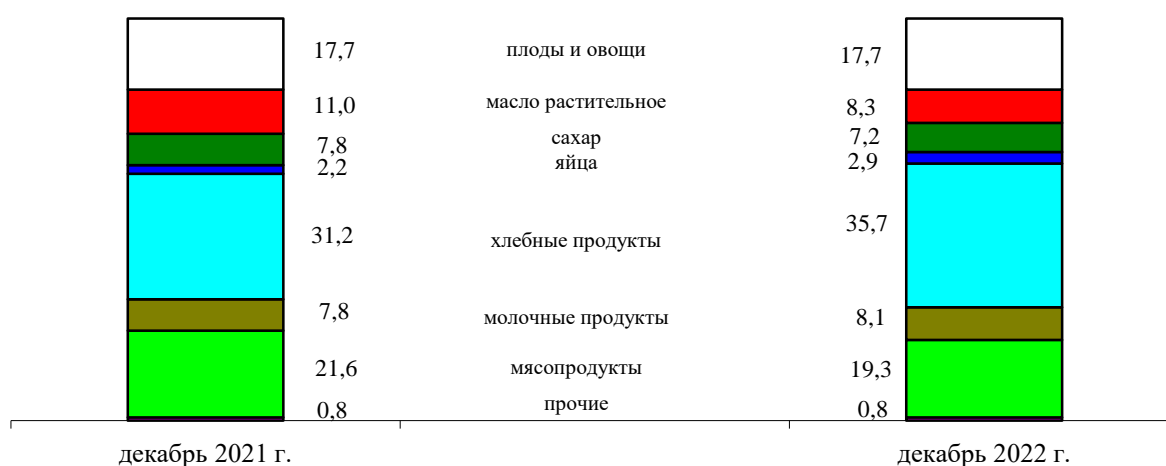
За 2022 года потребление килокалорий на одного члена домохозяйства в сутки составило 3783,58 килокалорий против 2544,87 килокалорий - за 2021 год, что является немного выше нормы рекомендованной Всемирной Организацией Здравоохранения (2100 килокалорий в день).

За 2022 год потребление хлеба и хлебных продуктов составляет 157,82 килограмм в среднем на одного члена домохозяйства, что характерно для всех регионов республики.

В целом по Республике за 2022 года среднедушевое потребление картофеля составило 40,52 кг, овощей и бахчевых 113,42 кг, молока и молочных продуктов – 41,46 кг, мяса и мясных продуктов - 21,76 кг, растительного масла и другие жиров - 18,60 кг, яиц - 158 штук, сахара и кондитерских изделий - 15,92 кг, фруктов - 39,13 кг. Наибольший удельный вес расходов домохозяйств на покупку продуктов питания приходится на хлебные продукты – 29,1 процента.

График 9: Структура стоимости набора продуктов питания в декабре 2021-2022гг.

(на конец месяца, в процентах, на одного человека)



Подробная информация о среднедушевом потреблении продуктов питания в домашних хозяйствах по Республике Таджикистан приведена в приложении 6.

Таблица 11: Состав пищевых веществ в потребленных продуктах в сутки (без пива и вина)

	На одного члена домашнего хозяйства в сутки	в том числе:		На одного члена домашнего хозяйства в сутки	в том числе:	
		в городской местности	в сельской местности		в городской местности	в сельской местности
	2021г.			2022г.		
белки, грамм	62,93	66,84	59,91	90,61	103,49	80,68
в том числе в продуктах животного происхождения, грамм	23,90	25,77	22,45	31,37	36,74	27,23
жиры, грамм	92,48	101,53	85,50	134,96	159,32	116,19
в том числе в продуктах животного происхождения, грамм	25,32	27,33	23,77	30,94	36,44	26,69
углеводы, грамм	366,22	371,35	362,26	553,33	606,52	512,32
калорийность потребленных продуктов, к/кал	2544,87	2662,45	2454,21	3783,58	4267,27	3410,68
в том числе животного происхождения, к/кал	373,94	396,33	356,68	453,59	528,09	396,15

4.2. Индикаторы продовольственной безопасности, не связанные с доходами

4.2.1. Заболеваемость

Таблица 12: Заболеваемость населения инфекционными болезнями

(случаев)

Зарегистрировано инфекционных болезней	2021 г.				2022 г.			
	I кв.	II кв.	III кв.	IV кв.	I кв.	II кв.	III кв.	IV кв.
Всего	5631	9546	14755	10713	5217	9759	15054	9514
Острые кишечные инфекции	1823	6123	9110	5372	1194	5542	11561	3422
<i>в том числе:</i>								
бактериальная дизентерия	16	29	52	16	10	21	76	23
брюшной тиф	-	-	-	-	-	-	-	-
Острые вирусные гепатиты	1123	322	521	1977	952	352	1029	2567
Туберкулез	859	1109	719	793	867	1063	936	757
Бруцеллез	110	282	87	42	76	220	147	74
Паразитарные болезни	9781	12487	12109	9637	8096	10932	12139	10578

В 4 квартале 2022 года по сравнению с 4 кварталом 2021 года отмечено уменьшение заболеваемости населения инфекционными болезнями на 11,2 процента.

Острые кишечные инфекции составляют 36,0 процента от общего числа инфекционных заболеваний.

По сравнению с аналогичным периодом 2021 года увеличилась заболеваемость бактериальной дизентерией на 43,8 процента и паразитарными болезнями на 9,8 процента.

Таблица 13: Заболеваемость детей 0-14 лет инфекционными болезнями

(случаев)

Зарегистрировано инфекционных болезней	2021 г.				2022 г.			
	I кв.	II кв.	III кв.	IV кв.	I кв.	II кв.	III кв.	IV кв.
Всего	3374	6276	7913	6746	3226	6482	10608	6731
Острые кишечные инфекции	1248	4817	7012	3983	805	4307	8673	2251
<i>в том числе:</i>								
бактериальная дизентерия	7	15	38	8	3	7	37	12
брюшной тиф	-	-	-	-	-	-	-	-
Острые вирусные гепатиты	978	267	466	1809	858	298	940	2412
Туберкулез	46	53	30	56	54	57	61	44
Бруцеллез	13	39	13	9	11	37	28	9
Паразитарные болезни	5491	7582	7188	5671	5117	7079	7757	6777

В 4 квартале 2022 года по сравнению с 4 кварталом 2021 года отмечено уменьшение заболеваемости детей 0-14 лет инфекционными болезнями на 0,2 процента.

Удельный вес заболеваемости у детей 0-14 лет от общего числа заболеваемости инфекционными болезнями населения составляет - 70,7 процента. Острые кишечные инфекции составляют - 33,4 процента от общего числа инфекционных заболеваний у детей 0-14 лет, и по сравнению с аналогичным периодом прошлого года уменьшилась на - 43,5 процента.

По сравнению с 4 кварталом 2021 года у детей 0-14 лет увеличились заболеваемость паразитарными болезнями - на 19,5 процента.

4.2.2. Рождаемость, смертность, естественный прирост

За январь - декабрь 2022 года органами ЗАГС зарегистрировано родивших, в срок, установленный законом - 230,7 тыс. человек¹ (без учета регистрации актов родившихся предыдущих годов по восстановлению) и 31,1 тыс. умерших, из них детей в возрасте до одного года - 1,8 тысячи.

Общие коэффициенты рождаемости и смертности по предварительной оценке составили соответственно 23,1 и 3,1 на 1000 населения.

Таблица 14: Число родившихся, умерших и естественный прирост населения за 2020-2022 годов

	число зарегистрированных родившихся, всего в срок, установленный законом		число зарегистрированных умерших		естественный прирост населения	
	человек	в % к соответствующему периоду прошлого года	человек	в % к соответствующему периоду прошлого года	человек	в % к соответствующему периоду прошлого года
2020 год						
1 квартал	57092	104,4	8932	99,8	48160	105,3
2 квартал	43783	87,0	9883	123,6	33900	80,1
3 квартал	65675	114,1	10082	125,5	55593	112,2
4 квартал	73161	107,0	12846	158,3	60315	100,1
За год	239711	103,8	41743	126,1	197968	100,1
2021 год						
1 квартал	54960	96,3	9101	101,9	45859	95,2
2 квартал	48544	110,9	8083	81,8	40461	119,4
3 квартал	48915	74,5	12501	124,0	36414	65,5
4 квартал	63437	86,7	9331	72,6	54106	89,7
За год	215856	90,0	39016	93,5	176840	89,3
2022 год						
1 квартал	54723	99,6	8753	96,2	45970	100,2
2 квартал	55426	114,2	7582	93,8	47844	118,2
3 квартал	53790	110,0	7400	59,2	46390	127,4
4 квартал	66717	105,2	7371	79,0	59346	109,7
За год	230654	106,9	31106	79,7	199548	112,8

¹Согласно методологии расчета численности населения и демографических показателей, учитывается регистрация рожденных в течение календарного года

График 10: Общие коэффициенты рождаемости по регионам на 1000 населения

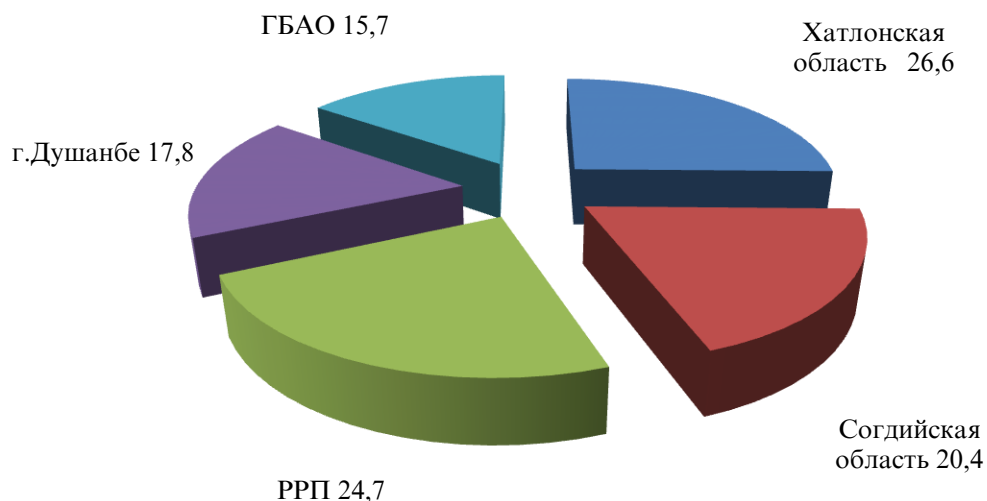
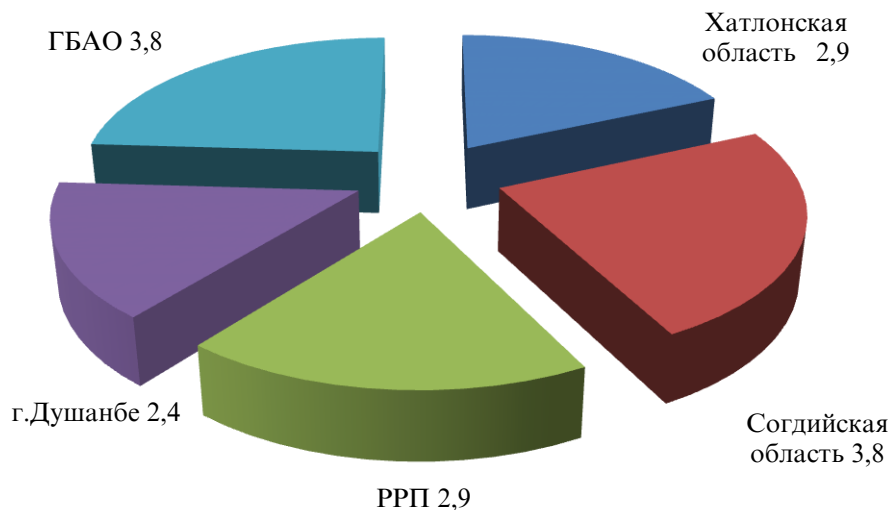


График 11: Общие коэффициенты смертности по регионам на 1000 населения



В январе - декабре 2022 года по сравнению с аналогичным периодом 2021 года регистрации рождений в срок, установленный законом, увеличилось на 6,9%. Увеличение регистрации рождений наблюдается во всех регионах республики кроме ГБАО. В Хатлонской области по сравнению с аналогичным периодом прошлого увеличилось на 9,4% (95,0 тыс. рождений), в Согдийской области на 4,6% (58,1 тыс. родившихся), в городе Душанбе – на 13,3% (21,6 тыс. родившихся), в районах республиканского подчинения на 3,2% и составила (52,3 тыс. рождений). В ГБАО регистрации рождений уменьшилась на 1,9% и составила (3,6 тыс. родившихся).

Таблица 15: Число родившихся, умерших и естественный прирост населения за январь - декабрь 2021 - 2022 годов

	число зарегистрированных рождений в срок установленный законом		число умерших		естественный прирост населения	
	2021	2022	2021	2022	2021	2022
	человек					
Республика	215856	230654	39016	31106	176840	199548
в том числе:						
ГБАО	3703	3632	1130	879	2573	2753
Согдийская область	55522	58087	13285	10903	42237	47184
Хатлонская область	86826	94991	13058	10356	73768	84635
г. Душанбе	19072	21608	3552	2855	15520	18753
РРП	50733	52336	7991	6113	42742	46223

Регистрация умерших за январь - декабрь 2022 года по сравнению с аналогичным периодом 2021 года уменьшилось на 20,3% и составила 31,1 тыс. человек. Уменьшение регистрации умерших наблюдается во всех регионах республики. В Хатлонской области регистрация умерших снизилась на 20,7% (10,4 тыс. смертей), в Согдийской области - на 17,9% (10,9 тыс. смертей), в городе Душанбе на 19,6% (2,9 тыс. смертей), районах республиканского подчинения - на 23,5% (6,1 тыс. смертей) и в ГБАО - на 22,2% и составила 879.

Естественный прирост населения по предварительным данным за январь - декабрь 2022 года по сравнению с январем - декабрем 2021 года увеличился на 12,8% и составил 199,5 тыс. человек или 20,0 человек на 1000 населения.

Таблица 16: Численность населения

С учетом регистрации родившихся, умерших и миграции численность населения на 1 января 2023 года составила следующее:

	Численность населения, на 1.01.2023 года, тыс. человек	в % к соответствующему периоду 2022 года
Республика Таджикистан	10077,6	101,9
в том числе:		
ГБАО	232,1	100,8
Согдийская область	2869,2	101,6
Хатлонская область	3610,7	102,3
город Душанбе	1221,5	101,6
РРП	2144,1	102,1

МЕТОДОЛОГИЯ

1. Методология анализа продовольственной безопасности

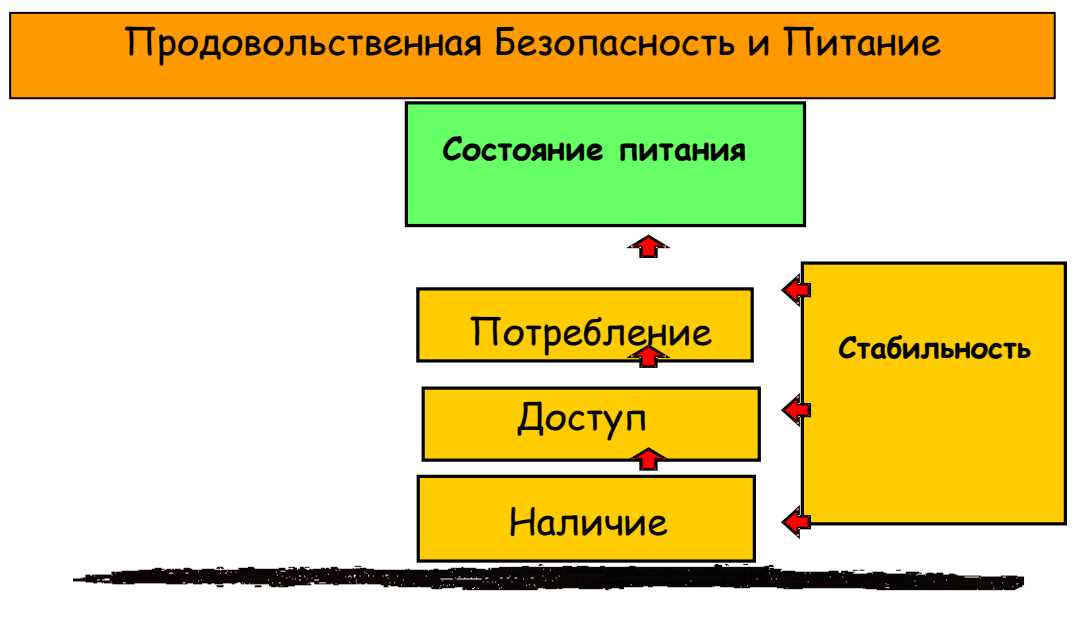
«Продовольственная безопасность и безопасность питания считаются достигнутыми в том случае, если имеет место наличие адекватных продовольственных продуктов (с точки зрения количества, качества, безопасности и социально-культурной приемлемости), обеспечен доступ и удовлетворительное потребление и усвоение таких продуктов всеми лицами в любое время для обеспечения активной и здоровой жизни.»

Наличие: физическое наличие безопасного и достаточного в количественном и качественном отношении продовольствия;

Доступ: все домохозяйства и все члены домохозяйств располагают достаточными ресурсами для приобретения необходимых продовольственных продуктов (за счет производства, приобретения или помощи);

Потребление и усвоение знания, состояние здоровья и санитарные условия, необходимые для того, чтобы человеческий организм мог потреблять и перерабатывать продовольственные продукты.

Стабильность постоянное обеспечение наличия, доступа, потребления и усвоения пищи. В случае отсутствия стабильности, отдельные лица могут страдать и хронической или временной продовольственной необеспеченностью. Для облегчения все четыре аспекта продовольственной безопасности и безопасности питания приведены на рисунке ниже:



Поскольку домохозяйства и отдельные лица живут в обществе, для обеспечения продовольственной безопасности и безопасности питания необходимо наличие всех четырех аспектов. Эти аспекты должны быть одновременно обеспечены на всех уровнях, начиная от уровня домохозяйств и отдельных граждан (**микро-уровень**), до уровня сообщества (поселок, район, область), представляющего собой **мезо-уровень**, до национального или глобального, т.е. **макро-уровня**.

Для целей мониторинга продовольственной безопасности необходимо выбрать наиболее значащие показатели и регулярно их измерять.

Методика составления продовольственного баланса по базовым продуктам питания

Продовольственный баланс по базовым продуктам питания составлен в натуральном выражении.

При составлении продовольственного баланса продукты из запасов перенесены из баланса за предыдущий год, т.е. запасы на конец предыдущего года становятся запасами на 1 января текущего года. По импорту и экспорту продуктов были использованы официальные данные, по производству – оперативные.

Исходя из засеянных площадей сельскохозяйственными культурами и используя фактические затраты на 1 га посева, определены расходы на семена. Расчет потерь производится на основании официально установленных норм.

Для определения расхода яиц на инкубацию использовалось фактическое количество полученного приплода птицы, и нормативные материалы по выводу цыплят из числа заложенных яиц.

Расчет объемов продуктов питания, потребляемого населением, а также расходы на корм скоту основывался на данных обследований 3000 бюджетов домашних хозяйств. При расчете потребления мяса также учитывалось количество мяса, израсходованного в связи с соблюдением национальных традиций (при похоронах, свадьбах, религиозных праздниках, и т.д.)

Глоссарий

Безработными считаются лица 15 лет и старше, которые в рассматриваемый период: не имели работу (доходного занятия); занимались поиском работы, т.е. обращались в государственную службу занятости или использовали другие методы поиска работы; были готовы приступить к работе.

Валовой внутренний продукт (ВВП) – обобщающий показатель экономической деятельности страны. ВВП рассчитывается в основных и рыночных ценах (номинальный ВВП) и в сопоставимых ценах (реальный ВВП).

Краткосрочный показатель развития экономики – предварительный показатель экономической деятельности, который формируется на базе предварительных ежемесячных показателей отраслей экономики и показывает развития экономики за определенный период.

Индекс потребительских цен на товары и платные услуги населению (ИПЦ) характеризует изменение общего уровня цен во времени на товары и услуги. Индекс измеряет отношение стоимости фактического фиксированного набора товаров и услуг в текущем периоде к его стоимости в базисном периоде.

Среднемесячная номинальная заработная плата исчисляется путем деления фактически начисленного фонда заработной платы работников списочного состава и совместителей на численность, принимаемую для исчисления средней заработной платы и на число месяцев в отчетном периоде.

Среднедушевая суточная калорийность питания. Характеризует энергетическую ценность в потребленных продуктах питания на одного члена домашнего хозяйства, а также химический состав питания в белках и жирах.

Уровень официальной безработицы исчисляется как отношение численности официально зарегистрированных безработных к численности экономически активного населения, в процентах.

Используемые сокращения:

ВВП	Валовой Внутренний Продукт
РРП	Районы Республиканского подчинения
ГБАО	Горно-Бадахшанская автономная область
ИПЦ	Индекс потребительских цен
КПРИ	Краткосрочный показатель развития экономики

Приложение 1. Обзор метеорологических условий Республики Таджикистан за IV квартал 2022 года**Метеорологический обзор**

Октябрь. В Таджикистане октябрь месяц характеризовался относительно теплой погодой.

Среднемесячная температура воздуха в большинстве районов была на 1-2⁰ выше, за исключением Дарбанд, Ляхш, Рушан, Хорог на 1⁰ ниже климатической нормы и составила: в долинно-предгорных районах 13+17⁰ тепла, в горных районах 6+12⁰ тепла (в Дарвазе 15⁰) тепла, в высокогорьях ГБАО 1-3⁰ мороза.

Большую часть месяца температурный режим не изменялся. Максимальная температура воздуха в долинах удерживалась в пределах до 25+30⁰ тепла.

Наиболее низкие значения температуры в долинах отмечались в периоде 19, 24, 26 и 30-31 октября когда максимальная температура понизилась на 6-8⁰ и составила 13+19⁰ тепла, а среднесуточная температура при этом была на 1-4⁰ ниже среднемноголетних значений.

Среднемесячные осадки в большинстве районов были выше климатической нормы, лишь местами по Хатлонской области и ГБАО меньше климатической нормы и составила: по Хатлонской области 32-214%, в Согдийской области 152-399%; по РРП 90-300%; по западу ГБАО 33-310%; по востоку ГБАО 36-393%.

1-3, 23-25 октябрь местами по Хатлонской области и РРП отмечалась мгла. В отдельных районах РРП, Хатлонской области, Согдийской области и ГБАО отмечались усиление ветра (1, 7, 18-21 октября) до 15-21 м/с.

В периоде 1,19,25-26,31 октября по Хатлонской области и РРП наблюдалась гроза.

Ноябр. В ноябре в республике преобладала прохладная погода с выпадением осадков в большинстве районов выше нормы.

Среднемесячная температура воздуха в долинно - предгорных районах республики была на 1-2⁰ выше, а в горных районах ниже нормы на 1-2⁰ и составила: в долинно-предгорных районах 8+12⁰ тепла; в горных районах 0+5тепла, по ВГБАО 7-13⁰ мороза.

Наиболее теплая погода в республике отмечалась в начале и в конце месяца, когда максимальная температура воздуха в долинах поднималась до 17+24⁰ тепла, в Согдийской области- 13+18⁰ тепла.

Существенное похолодание наблюдалось 8-9, 13 и 16 ноября, когда максимальная температура в этот период понизилась до 8-12⁰ тепла, в долинах Согдийской области – 6+10 тепла, а среднесуточная температура была на 2-3⁰ ниже климатической нормы, что привело к выпадению снега в горных районах.

Среднемесячные осадки в большинстве районов республики были больше нормы и составила: в долинно-предгорных районах Хатлонской области 116-382%, (в Муминабаде при норме 55мм выпало 210 мм) по РРП 119-503%, (в Бустонобаде при норме 52мм выпало 260 мм) по Согдийской области 174-480%, (в Кайракуме при норме 11 мм выпало 53 мм) по ГБАО 98-404% (в Хумроги при норме 12 мм выпало 47 мм).

7, 28-30 ноября в отдельных районах Хатлонской области отмечалась пыльная буря и мгла.

В периоде 1-2,4,8-10,16-17, ноября местами по Согдийской и Хатлонской областях наблюдалось усиление ветра до 14-24 м/с.

5-6, 12-15, 26-28 ноября в отдельных районах Хатлонской области и РРП отмечался туман.

Декабр. Декабрь нынешнего года в течение большого периода времени находилась под влиянием южных и юго-западных потоков, что и обусловило в республике теплую погоду с недобором осадков за исключением ГБАО.

Среднемесячная температура воздуха в большинстве районах была выше нормы на 1-2⁰, по ГБАО на 1-2⁰ ниже среднееголетних значений и составила: в долинных районах 5+8⁰ тепла, в горах 2+3⁰ (в Ляхше и в Дехавзе -5⁰ мороза, в Ишкашине -6⁰ мороза, Навабаде -7⁰ мороза), в высокогорьях 14-18⁰ мороза (в Булункуле составила -21,7⁰ мороза).

Среднемесячная температура воздуха в этом году по сравнению с прошлым годом оказалась теплее на 2+5⁰ (декабрь 2020 год в большинстве районах был на 1-3⁰, по ГБАО на 2-4⁰ ниже климатической нормы).

Кратковременный спад температуры воздуха в долинах отмечались в период 14-16 и 26-28 декабря, когда температура воздуха в дневные часы не превышала 2+8⁰ тепла, ночью 2-7 мороза.

Наиболее теплая погода отмечалась в первой пятидневке месяца с температурой воздуха по долинным районам днем 20+25⁰ тепла, ночью 2+7⁰тепла.

В горных районах отмечалось колебание температуры воздуха: ночью от 2-7⁰ мороза до 10-15⁰мороза, днем от 4+9⁰ тепла, до 0-5⁰ мороза, в высокогорьях ночью от 17-24⁰ мороза до 25-30⁰ мороза (в Булункуле от 28-33⁰ мороза до 36-41⁰ мороза, в отдельные дни температура понизилась до 47-52⁰ мороза), днем 3-8⁰ мороза до 10-15⁰ мороза (в Булункуле от 20-25⁰ мороза, до 30-35⁰ мороза).

Осадки выпадали в течение 4-8 дней, в основном небольшой интенсивности.

Среднемесячные осадки в основном были ниже среднееголетних значений. В Согдийской области 11-79%, по РРП 24-86%, по Хатлонской области 25-91%, в Горно-Бадахшанской Автономной области 10-68% (в Ишкашине 200% при норме 5,5 мм выпало 11 мм, в Джавшангозе и в Каракуле 141-143% при норме 4-12 мм выпало 6-16мм) от климатической нормы.

Количество выпавших осадков как в 2021 году, так и в 2020 году были ниже нормы. Сумма осадков декабря 2020 года был приближенной к норме но *выше декабря 2021 года (декабрь 2020 года 91% от нормы: декабрь 2021 года 56 % от нормы).*

В течение месяца в отдельных районах Хатлонской, Согдийской области и РРП отмечались туманы.

Наиболее интенсивное усиление ветра отмечалось в периоде 2-3 декабря в Согдийской области и РРП 16-24 м/с.

Обзор воды рек и водохранилищ

Октябр. В течение октября месяца в бассейнах реки республики было зафиксировано постепенное снижение уровня воды. В последней декаде октября в результате обильных дождей повысился уровень воды в реках Кофарниган, Яхсу и Кызылсу (южная).

Среднемесячный расход воды в течение месяца в бассейнах рек Пяндж, Вахш, Кофарниган и Исфара зафиксировано ниже нормы (79-109 %), а в бассейне реки Заравшан наблюдалось выше нормы (118%).

Объем воды Нурекского водохранилища в течение месяца составляет 30 млн.м³ оказалось ниже нормы и на 31 октября этого года составила 10542 млн.м³, что на 73 млн.м³ больше, чем за аналогичный период прошлого года.

Объем воды Кайраккумского водохранилища за месяц оказалось выше нормы на 699 млн.м³ и на 31 октября текущего года составил 2402 млн.м³, что на 16 млн.м³ ниже, чем за аналогичный период прошлого года.

В октября текущего года точность гидрологических прогнозов составила на 91%.

Ноябр. В течение ноября текущего года в бассейнах рек республики зафиксировано снижение уровня воды. В первой декаде месяца в результате сильных дождей повысился уровень воды в реках Кожарниган, Яхсу и Кызылсу (южной).

Среднемесячное водопотребление в течение месяца в бассейне рек Пяндж оказалось больше нормы (96-238 %), в бассейне рек Вахш находится в пределах нормы (94-107 %), в бассейне рек Кожарниган, выше нормы (163-262%), в бассейне рек Заравшан водопотребление оказалось больше нормы зиёд (94-130%). Водность реки Исфара оказалось ниже нормы (80%).

Объем воды Нурекского водохранилища в течение месяца составляет 324 млн.м³ уменьшился и на 30 ноября этого года 10218 млн.м³, что на 303 млн.м³ больше, чем за аналогичный период прошлого года.

Объем воды Кайраккумского водохранилища за месяц увеличился на 987 млн. м³ 31 ноября текущего года и составил 3389 млн.м³, что на 456 млн.м³ больше, чем за аналогичный период прошлого года.

Точность прогнозов на ноября текущего года составила 89%.

Декабр. В течение декабря месяца в бассейне реки республики наблюдалось снижение уровня воды. В третьей декаде месяца на большинстве рек Пяндж, Заравшан и Кожарниган наблюдалось повышение уровень воды. Уровень воды рек Яхсу и Кызылсу (южная), в течение месяца не изменился.

Среднемесячное водопотребление в течение месяца в бассейнах рек Пяндж, Кожарниган, Заравшан и Исфара, было зафиксировано ниже нормы (40-100 %). В бассейне рек Вахш наблюдался показатель среднемесячное уровень воды выше нормы (100-115 %)

Объем воды Нурекского водохранилища в течение месяца составляет 874млн.м³ ниже и на 30 декабря этого года составило 9041 млн.м³, что на 282 млн. м³ выше, чем за аналогичный период прошлого года.

Объем воды Кайраккумского водохранилища за месяц увеличился на 402 млн.м³ 30 декабря текущего года составил 3335 млн.м³, что на 79 млн.м³ ниже, чем за аналогичный период прошлого года.

Оправдываемость месячных прогнозов составила 100%.

Приложение 2. Основные целевые индикаторы НСР-2030

Наименования индикаторов	Единица измерения	2015	2017	2018	2019	2020	2021	2022 ¹	Индустриальный сценарий		
									2020	2025	2030
Численность населения (на конец периода)	тыс. человек	8551,2	8931,2	9126,6	9313,8	9716,8	9886,8	10077,6	9500	10490	11580
Темп роста реального ВВП в среднем за год*	%	6,0	х	7,6	7,4	4,4	9,4	8,0	6,7	6,9	7,8
ВВП на душу населения	сомони	5727,8	7291,4	7870,2	8580,1	8922,2	10312,0	11808,0	8430	12297	17754
Валовые внутренние сбережения к ВВП	%	13,0	13,0	21,1	27,1	21,7	27,3	х	22	26	28
Доля частных инвестиций в ВВП	%	4,6	2,6	3,2	3,9	3,8	4,5	4,0	10	15	18
Доля промышленности в ВВП	%	13,3	19,9	21,2	21,2	23,1	23,8	17,0	12,5-13,2	16	20-20,5
<i>в том числе:</i>											
-добывающая промышленность	%	1,7	3,8	3,6	3,3	2,8	4,6	4,2	11-12	11-11,5	9-10
-обрабатывающая промышленность	%	8,7	12,8	13,2	13,4	15,6	15,0	9,2	72-74	74-75	76-75,5
-производство и распределение газа, воды и энергии	%	2,9	3,3	4,4	4,5	4,7	4,2	3,5	15-16	14,0-14,5	14-14,5
Доля сельского хозяйства в ВВП	%	22,0	20,3	19,8	20,9	22,7	22,4	24,6	21	20,1	19-19,5
Доля услуг в ВВП (без строительства)	%	41,0	38,1	36,0	36,5	34,6	32,9	41,4	37-37,5	34-34,2	28,5-29,5
Чистые косвенные налоги в ВВП	%	12,6	9,8	9,8	9,7	9,0	9,6	9,2	12,6	12,5	12,5
Выработка электроэнергии, всего	млрд. кВт.час	17,1	18,1	19,7	20,7	19,8	20,6	21,4	26,2	37,5	40,7
Выработка электрической энергии на ГЭС	млрд. кВт.час	16,8	17,1	17,4	19,2	18,1	19,3	19,9	24,5	34,4	37,6

Наименования индикаторов	Единица измерения	2015	2017	2018	2019	2020	2021	2022 ¹	Индустриальный сценарий		
									2020	2025	2030
Выработка электроэнергии на душу населения	тыс. кВт.час/чел	2,0	2,0	2,1	2,2	2,0	2,1	2,1	2,78	3,64	3,67
Рост объёма промышленной продукции (к 2021г.)	%	111,3	121,3	110,6	113,2	108,8	120,8	109,7	160	260	400
Добыча нефти	тыс. тонн	24,6	23,5	23,9	23,3	24,5	24,6	24,9	25,0	30,0	36,0
Добыча газа	тыс.м ³	4102	1545	910,8	730,0	678,0	762,0	810,0	4600	5000	6000
Добыча угля	млн. тонн	1,0	1,7	1,9	2,0	2,0	2,1	2,4	4,05	6,9	10,3
Грузооборот	млрд.т.км	6,0	6,1	6,5	7,5	7,6	8,4	10,3	7,9	9,2	12,3
Пассажиروоборот	млрд. пасс.км	9,2	9,3	9,3	9,3	8,0	8,8	9,9	13,2	15,5	20,6
Ожидаемая продолжительность жизни при рождении	лет	73,6	74,9	75,0	75,0	x	x	x	75,7	77,8	80,0
в том числе - мужчин		71,8	73,0	73,3	73,3	x	x	x	73,8	75,9	78,0
-женщин		75,6	76,9	76,9	76,9	x	x	x	77,7	80,0	82,2
Доля лиц с профессиональным образованием среди занятого населения,	%	26	x	x	x	x	x	x	не менее 30	не менее 50	не менее 60
в том числе среди женщин		20	x	x	x	x	x	x	не менее 24	не менее 40	не менее 50
Рост реальной заработной платы (среднегодовой рост)	%	1,8	10,8	3,9	0,3	-3,9	1,4	7,2	5		
Соотношение заработной платы женщин к заработной плате мужчин	%	61,1	59,9	59,6	64,10	66,7	67,9	x	65	70	75

Продовольственная безопасность и бедность

Наименования индикаторов	Единица измерения	2015	2017	2018	2019	2020	2021	2022 ¹	Индустриальный сценарий		
									2020	2025	2030
Охват детей от 3 до 6 лет учреждениями дошкольного образования	% к соответствующей возрастной группе	9,1	9,4	9,7	10,2 ¹	9,6 ¹	9,9 ¹	x	30	40	50
Среднее число лет обучения в школе	лет	9,6	9,6	x	x	x	x	x	10	11	12
Расходы государственного бюджета на науку ⁴	% к ВВП	0,15	0,09	0,09	0,09	0,09	0,09	x	не менее 0,8	не менее 1,2	не менее 1,5
Рост реальных пенсий (среднегодовой рост)	%	-6,3	-7,3	10,3	-9,4	-2,5 ¹	-8,1	x	6		
Уровень обеспеченности жильем	м ² /чел	10,7	10,8	10,8	x	x	x	x	13	15	17
Уровень бедности	%	31	29,5	27,4	26,3	x	23,4	22,5	20	18	15
Уровень крайней бедности	%	15,7	14,0	11,8	10,7	x	x	x	-	-	0
Индекс гендерного неравенства	рейтинг	69 место из 155 стран	x	x	x	x	x	x	не ниже 60 места	не ниже 55 места	не ниже 50 места
Индекс гендерного развития	группа	3 группа с уровнем развития	x	x	x	x	x	x	во 2 группе с уровнем развития	во 2 группе с уровнем развития	во 2 группе с уровнем развития
Доля занятости в неформальном секторе	%	40	15,7 ³	15,7 ³	15,7 ³	15,7 ³	15,7 ³	15,7 ³	37	35	30

^{*)} краткосрочный показатель развития экономики (КПРЭ)

¹⁾ предварительные данные

²⁾ обследование рабочей силы (ОРС)-2009

³⁾ обследование рабочей силы (ОРС)-2016

⁴⁾ по кварталам приведены данные с нарастающим итогом

Приложение 3. Изменение средних оптовых цен (предложения) в Таджикистане (сомони/кг)

	I квартал			II квартал			III квартал			IV квартал		
	2020	2021	2022	2020	2021	2022	2020	2021	2022	2020	2021	2022
	Картошка											
ГБАО	-	-	-	4,0	-	-	4,16	4,34	5,18	3,94	4,57	4,86
Согдийская область	-	1,88	1,60	3,65	2,23	3,15	2,66	1,46	2,13	2,0	2,48	2,03
Хатлонская область	1,6	-	-	2,70	2,77	2,32	2,61	2,61	2,26	1,88	1,51	2,27
РРП	-	3,0	-	2,74	2,44	2,36	2,54	2,56	2,45	2,91	2,73	2,37
В среднем по республике	1,6	1,9	1,60	2,88	2,58	2,89	2,66	2,0	2,28	3,23	3,54	2,19
	Молоко											
ГБАО	4,97	-	-	4,82	5,92	8,67	5,31	6,23	8,56	5,80	6,62	8,95
Согдийская область	2,77	2,4	3,27	2,85	2,62	2,58	2,97	2,55	2,54	2,38	2,52	2,52
Хатлонская область	3,1	2,33	2,08	2,99	2,93	2,57	2,90	2,78	3,58	1,81	1,90	3,67
РРП	2,85	3,68	4,30	2,86	3,54	4,24	2,88	3,64	4,24	4,45	3,40	3,76
В среднем по республике	2,9	2,46	4,24	2,95	3,12	3,58	2,96	3,16	3,48	4,25	3,12	3,32
	Пшеница											
ГБАО	-	-	-	-	-	-	3,15	4,78	6,77	3,59	4,83	6,67
Согдийская область	2,42	2,54	3,44	2,96	3,03	3,62	2,74	2,70	3,50	1,76	2,65	3,20
Хатлонская область	2,38	-	-	2,20	2,42	2,96	2,30	2,40	2,83	1,60	2,55	3,02
РРП	2,31	2,15	3,92	2,41	2,43	2,48	2,55	2,34	2,66	1,80	2,56	2,58
В среднем по республике	2,35	2,26	3,53	2,29	2,55	2,17	2,65	2,56	3,22	1,93	2,64	3,08

Приложение 4. Изменение средних потребительских цен за 2020-2022 гг. в Таджикистане (сомони/кг)

				I квартал			II квартал			III квартал			IV квартал		
	2020	2021	2022	2020	2021	2022	2020	2021	2022	2020	2021	2022	2020	2021	2022
Картошка															
г. Душанбе	4,00	3,79	4,92	3,77	4,08	3,85	5,44	3,70	3,67	3,51	3,53	4,22	3,30	3,86	3,95
Согдийская область	4,05	3,67	3,48	3,47	4,23	3,28	5,62	3,87	4,29	3,87	3,02	3,07	3,24	3,57	3,29
Хатлонская область	3,90	3,79	3,68	3,76	4,33	3,62	5,08	3,46	3,26	3,47	3,13	4,00	3,28	3,68	3,82
ГБАО	4,72	4,62	4,82	3,90	4,70	4,50	6,16	4,73	4,82	4,65	4,64	5,08	4,17	4,42	4,97
В среднем по республике	4,17	3,96	3,97	3,72	4,34	3,85	5,57	3,94	4,01	3,87	3,38	4,09	3,50	3,89	3,98
Молоко															
г. Душанбе	4,67	5,14	6,15	4,75	5,22	6,13	4,50	4,97	6,17	4,59	4,97	5,87	4,84	5,38	6,43
Согдийская область	3,47	3,85	4,38	3,19	3,59	4,15	3,51	3,72	4,36	3,59	4,12	4,46	3,59	3,96	4,53
Хатлонская область	3,88	4,12	4,89	4,14	4,44	4,67	3,59	3,94	4,85	3,66	3,90	4,63	4,14	4,20	5,39
ГБАО	5,19	5,62	7,12	5,02	5,40	6,86	5,29	5,46	7,13	4,79	5,58	7,36	5,26	6,05	7,62
В среднем по республике	4,30	4,68	5,63	4,27	4,66	5,24	4,22	4,52	5,63	4,16	4,64	5,58	4,46	4,90	5,99
Мука I сорта															
г. Душанбе	4,68	4,98	6,15	4,23	4,83	5,57	4,88	4,72	6,70	4,72	4,87	6,48	4,89	5,48	5,84
Согдийская область	4,67	5,00	6,09	4,12	4,79	5,36	4,93	4,74	6,77	4,84	4,87	6,42	4,80	5,60	5,82
Хатлонская область	4,82	5,08	6,46	4,26	5,01	5,65	4,98	4,89	6,97	4,98	4,93	6,94	5,05	5,47	6,28
ГБАО	5,03	5,57	6,66	4,55	5,28	5,92	5,30	5,18	6,55	5,02	5,24	7,18	5,27	5,79	6,99
В среднем по республике	4,80	5,15	6,34	4,29	4,97	5,63	5,02	4,88	6,75	4,89	4,98	6,75	5,00	5,58	6,23
Пшеница															
г. Душанбе	4,15	4,60	5,21	3,77	4,55	5,30	4,35	4,36	5,28	3,87	4,50	5,33	4,58	4,74	5,30
Согдийская область	3,26	3,86	4,77	2,70	3,48	4,74	3,47	3,53	4,68	3,39	4,37	4,92	3,48	4,08	4,86
Хатлонская область	3,30	3,81	4,47	2,96	3,74	4,50	3,38	3,63	4,32	3,35	4,37	4,76	3,49	3,95	4,74
ГБАО	4,91	5,46	6,14	4,35	5,30	6,14	4,75	5,37	5,99	4,91	4,37	6,25	5,52	5,55	6,52
В среднем по республике	3,90	4,43	5,15	3,45	4,27	5,17	3,99	4,22	5,07	3,88	4,40	5,31	4,27	4,58	5,38
Рис															
г. Душанбе	8,68	7,65	8,47	8,63	7,52	10,65	8,52	7,50	8,43	9,05	7,80	8,60	8,52	7,79	9,80
Согдийская область	10,54	9,69	9,77	10,11	9,78	11,27	10,91	9,39	9,76	10,89	9,73	9,75	10,24	9,84	9,00
Хатлонская область	9,08	3,33	9,03	9,09	8,47	10,42	9,37	8,50	8,63	9,93	8,36	9,16	7,91	8,00	10,81
ГБАО	13,25	14,36	15,25	12,40	10,27	14,16	12,85	14,42	14,75	14,00	14,29	14,99	13,76	14,44	14,69
В среднем по республике	10,39	10,00	10,62	10,06	10,01	11,35	10,41	9,95	10,39	10,97	10,05	10,62	10,11	10,01	11,09
Сахар															
г. Душанбе	7,08	9,03	10,13	6,20	8,82	9,42	6,68	9,15	10,65	6,75	9,0	10,67	8,68	9,13	9,80
Согдийская область	7,28	9,76	10,88	6,34	9,51	10,36	6,75	9,91	11,94	6,97	9,70	11,03	9,06	9,91	10,19
Хатлонская область	7,25	9,24	10,08	6,42	9,27	9,20	6,74	9,61	10,97	6,83	9,03	10,22	9,00	9,06	9,91
ГБАО	7,96	10,03	11,58	7,46	9,91	10,69	7,31	10,08	12,05	7,42	10,00	11,99	9,64	10,15	11,60
В среднем по республике	7,39	9,51	10,67	6,60	9,38	9,91	6,87	9,69	11,40	7,00	9,43	10,98	9,09	9,56	10,38

Продовольственная безопасность и бедность

				I квартал			II квартал			III квартал			IV квартал		
	2020	2021	2022	2020	2021	2022	2020	2021	2022	2020	2021	2022	2020	2021	2022
Лук репчатый															
г. Душанбе	2,03	1,85	3,47	2,80	1,73	2,70	1,79	1,47	3,20	1,43	1,89	4,03	2,09	2,31	3,97
Согдийская область	1,82	1,50	3,21	2,47	1,59	2,50	1,79	1,22	3,25	1,22	1,42	3,67	1,78	1,76	3,43
Хатлонская область	2,00	1,66	3,36	2,91	1,83	2,69	1,55	1,24	2,86	1,39	1,37	4,02	2,14	2,21	3,87
ВМКБ	2,98	2,76	4,72	3,45	2,84	3,87	3,18	2,45	4,25	2,49	2,65	5,41	2,81	3,10	5,35
В среднем по республике	2,21	1,94	3,69	2,91	2,00	2,94	2,08	1,59	3,33	1,63	1,83	4,28	2,20	2,34	4,16
Хлопковое масло															
г. Душанбе	13,34	20,35	21,62	12,41	17,33	21,20	12,58	21,23	23,67	12,58	22,0	22,60	15,78	20,83	19,02
Согдийская область	13,47	19,79	20,62	10,88	18,65	20,59	12,88	20,08	22,40	12,63	21,07	20,89	17,49	21,24	18,37
Хатлонская область	12,47	20,58	20,77	11,27	17,48	21,55	11,60	21,20	21,66	11,73	21,78	20,81	15,29	21,84	19,05
ВМКБ	14,44	22,35	25,35	13,10	18,65	24,76	13,56	22,12	25,91	14,47	24,01	26,87	16,61	24,61	26,28
В среднем по республике	13,43	20,77	22,24	11,92	18,03	22,03	12,65	21,16	23,41	12,85	22,21	22,79	16,29	22,14	20,68
Баранина															
г. Душанбе	53,09	65,51	66,87	52,12	56,83	70,31	52,43	64,12	65,73	53,07	69,27	65,53	54,73	72,82	65,90
Согдийская область	56,40	66,92	74,59	53,63	60,99	71,63	55,67	65,77	72,59	57,06	69,68	75,24	59,22	71,55	78,89
Хатлонская область	51,90	64,16	66,21	50,27	56,48	68,66	51,17	65,52	67,17	52,93	67,42	63,87	53,21	68,53	65,15
ВМКБ	45,65	54,51	58,96	43,94	49,27	59,09	45,45	51,71	59,10	46,00	57,98	58,41	47,21	59,09	59,26
В среднем по республике	51,76	62,77	66,66	49,99	55,89	67,42	51,18	61,78	66,15	52,27	66,09	65,76	53,59	68,00	67,30
Говядина															
г. Душанбе	52,43	59,92	61,32	51,17	53,67	62,43	52,06	60,68	61,30	52,93	59,13	60,64	53,56	63,00	60,89
Согдийская область	49,82	58,92	65,76	48,29	55,41	65,41	48,96	56,61	64,81	49,88	56,70	65,11	52,14	65,06	67,72
Хатлонская область	50,83	59,03	60,21	49,88	52,87	62,37	50,27	58,83	59,85	51,41	57,68	58,37	51,75	63,54	60,25
ВМКБ	44,85	52,83	56,74	42,79	47,91	55,82	45,12	51,70	56,63	45,45	52,15	56,44	46,06	56,02	58,08
В среднем по республике	49,48	57,67	61,01	48,03	51,96	61,51	49,10	56,96	60,65	49,92	56,42	60,14	50,88	61,90	61,74
Куриное мясо															
г. Душанбе	24,05	26,76	30,46	24,78	24,0	31,33	23,30	26,17	30,50	23,97	27,71	30,00	24,14	29,17	30,00
Согдийская область	23,54	25,40	28,86	23,06	27,76	28,75	23,10	25,24	28,75	23,95	25,24	28,75	24,06	27,35	29,19
Хатлонская область	21,70	23,37	25,90	21,74	23,0	24,32	20,80	23,67	25,34	21,60	23,37	26,23	22,67	23,43	27,70
ВМКБ	29,26	32,24	36,01	29,18	29,45	35,39	29,55	30,96	35,89	29,00	31,81	36,23	29,30	32,75	36,56
В среднем по республике	24,64	26,69	30,31	24,69	25,05	29,94	24,19	26,51	30,12	24,63	27,03	30,30	25,04	28,17	30,86
Яйца за 10 штук															
г. Душанбе	9,16	10,16	11,11	8,45	10,90	8,73	9,18	10,90	10,03	8,31	9,33	11,56	10,72	9,51	11,11
Согдийская область	8,83	10,31	10,64	7,97	11,39	8,80	8,72	10,56	9,18	7,41	9,51	10,93	10,74	9,76	10,64
Хатлонская область	8,96	10,36	10,18	8,61	11,56	8,40	8,85	10,95	8,42	7,93	9,50	10,40	10,43	9,41	10,18
ВМКБ	10,25	11,95	12,93	9,83	12,06	11,86	9,88	12,39	11,75	9,70	11,60	12,71	11,57	11,74	12,93
В среднем по республике	9,30	10,69	11,22	8,71	11,48	9,45	9,16	11,20	9,84	8,46	9,99	11,40	10,86	10,10	11,22

Приложение 5. Денежные расходы домашних хозяйств по республике Таджикистан (по данным выборочного обследования домашних хозяйств)

	2021 год						2022 год					
	На одного члена домашнего хозяйства в месяц, в сомони	в том числе:		На одного члена домашнего хозяйства в месяц, в %	в том числе:		На одного члена домашнего хозяйства в месяц, в сомони	в том числе:		На одного члена домашнего хозяйства в месяц, в %	в том числе:	
		в городской местности	в сельской местности		в городской местности	в сельской местности		в городской местности	в сельской местности			
Денежные расходы	781,80	908,47	700,70	100	100	100	855,63	1064,23	724,22	100	100	100
из них:												
Потребительские расходы	777,64	904,76	696,41	99,5	99,6	99,4	851,85	1060,30	720,53	99,6	99,6	99,5
в том числе:												
на питание	380,84	444,88	339,92	48,7	49,0	48,5	415,24	528,60	343,82	48,5	49,7	47,5
на покупку непродовольственных товаров	212,70	236,19	197,68	27,2	26,0	28,2	405,66	515,88	336,22	47,4	48,5	46,4
из них:												
одежда, обувь, ткани	74,62	93,09	62,83	9,6	10,3	9,0	88,08	120,40	67,72	10,3	11,3	9,3
мебель и предметы культурно бытового назначения	15,80	26,26	9,12	2,0	2,9	1,3	19,85	35,69	9,87	2,3	3,3	1,4
лекарства, медикаменты	8,95	12,57	6,64	1,1	1,4	0,1	8,90	12,40	6,69	1,0	1,2	0,9
строительные материалы	9,16	4,54	12,12	1,2	0,5	1,7	12,09	5,54	16,22	1,4	0,5	2,2
топливо	26,93	15,79	34,06	3,5	1,7	4,9	26,75	14,45	34,50	3,1	1,4	4,8
на покупку табачных изделий, махорки	-	-	-	-	-	-	-	-	-	-	-	-
на покупку алкогольных напитков	0,73	0,62	0,80	0,1	0,1	0,1	0,75	0,95	0,62	0,1	0,1	0,1
на оплату личных услуг	172,15	212,44	146,40	22,1	23,5	21,0	181,37	238,47	145,40	21,3	22,5	20,2
в том числе:												
оплата бытовых услуг	34,26	45,35	27,19	4,4	5,0	3,9	52,59	57,90	49,25	6,1	5,4	6,8
в том числе:												
оплата жилищно-коммунальных услуг	25,18	35,74	18,44	3,2	3,9	2,6	47,00	69,61	32,75	5,5	6,5	4,5

Продовольственная безопасность и бедность

	2021 год						2022 год						
	На одного члена домашнего хозяйства в месяц, в сомони	в том числе:		На одного члена домашнего хозяйства в месяц, в %	в том числе:		На одного члена домашнего хозяйства в месяц, в сомони	в том числе:		На одного члена домашнего хозяйства в месяц, в %	в том числе:		
		в городской местности	в сельской местности		в городской местности	в сельской местности		в городской местности	в сельской местности				
из них оплата:													
-жилплощади	5,18	4,25	5,77	0,7	0,5	0,8	9,33	8,00	10,17	1,1	0,7	1,4	
-коммунальных услуг	4,30	8,45	1,65	0,5	0,9	0,2	8,27	17,12	2,68	0,1	1,6	0,4	
- электроэнергии	15,69	23,02	11,02	2,0	2,5	1,6	29,40	44,49	19,90	3,4	4,2	2,7	
пошив и ремонт одежды, обуви	1,47	2,03	1,11	0,2	0,2	0,2	4,21	5,67	3,28	0,5	0,5	0,4	
культурно-просветительные услуги	0,11	0,27	0,01	0,01	0,03	0,001	0,19	0,32	0,11	0,02	0,03	0,01	
плата за обучение	3,60	6,80	1,56	0,5	0,7	0,2	3,25	5,54	1,81	0,4	0,5	0,2	
оплата медпомощи	7,96	9,86	6,74	1,0	1,1	0,1	8,45	11,60	6,46	1,0	1,1	0,9	
из них оплата санаторно-курортного лечения, включая отдых	0,50	0,41	0,56	0,1	0,04	0,08	1,22	1,37	1,12	0,1	0,1	0,1	
транспортные услуги	10,97	9,16	12,12	1,4	1,0	1,7	23,11	24,14	22,46	2,7	2,3	3,1	
услуги связи	12,31	15,83	10,06	1,6	1,7	1,4	23,32	30,33	18,91	2,7	2,8	2,6	
услуги правового характера	-	-	-	-	-	-	-	-	-	-	-	-	
Налоги, сборы, платежи	-	-	-	-	-	-	-	-	-	-	-	-	
Другие расходы	4,16	3,71	4,29	0,5	0,4	0,6	3,78	3,93	3,69	0,4	0,4	0,5	

Распределение домашних хозяйств и населения в них по размеру среднедушевого потребительского расхода за 2022 год (по данным выборочного обследования домашних хозяйств)

№ стр	Наименование показателей	Число обследуемых домашних хозяйств	В них населения	Домашние хозяйства, состоящие					Имеющие детей в возрасте до 16 лет			
				из 1 лица	из 2 лиц	из 3 лиц	из 4 лиц	из 5 и более лиц	с 1 ребенком	с 2 детьми	с 3 детьми	с 4 и более детьми
1.	Всего	3000	16379	62	198	323	499	1918	651	699	508	433
	в том числе											
2.	10% наименее обеспеченных (1 децил)	301	1403	17	36	35	49	165	76	71	46	24
3.	2 децил	288	1362	9	29	40	64	146	72	73	39	26
4.	3 децил	297	1549	8	22	38	50	180	54	60	48	54
5.	4 децил	302	1575	9	24	27	55	188	73	68	49	42
6.	4 децил	302	1623	8	24	36	44	191	63	71	55	41
7.	6 децил	302	1684	7	14	28	49	205	67	70	55	46
8.	7 децил	302	1686	2	13	39	56	193	54	70	57	49
9.	8 децил	302	1756	2	16	29	49	206	65	66	52	48
10.	9 децил	302	1766	1	14	26	49	212	58	79	53	48
11.	10% наиболее обеспеченных (10 децил)	302	1976	1	7	26	35	234	70	71	55	56

Приложение 6. Среднедушевое потребление продуктов питания в домашних хозяйствах по республике Таджикистан (по данным выборочного обследования домашних хозяйств)

(в месяц; кг)

	за 2021 год			за 2022 год		
	Всего	в том числе:		Всего	в том числе:	
		в городской местности	в сельской местности		в городской местности	в сельской местности
Хлебные продукты	13,54	13,68	13,43	13,15	14,48	12,12
Картофель	3,43	3,30	3,54	3,38	3,66	3,16
Овощи и бахчевые	10,51	10,66	10,40	9,45	10,31	6,66
Фрукты и ягоды, включая сушеные	3,20	3,11	3,27	3,26	3,39	8,78
Сахар и кондитерские изделия	1,46	1,48	1,44	1,33	1,43	1,24
Мясо и мясопродукты	2,20	2,54	1,94	1,81	2,26	1,47
Рыбопродукты	0,13	0,15	0,11	0,09	0,12	0,07
Молоко и молочные продукты	4,57	3,89	5,09	3,45	3,34	3,55
Яйца (штук)	14	15	13	13	15	11
Масло растительное и маргарин	1,55	1,69	1,45	1,55	1,86	1,31

**ИНФОРМАЦИОННЫЙ БЮЛЛЕТЕНЬ
ПО ПРОДОВОЛЬСТВЕННОЙ БЕЗОПАСНОСТИ
И БЕДНОСТИ**

/ под редакцией Директора
Агентства по статистике при Президенте
Республики Таджикистан Нурмахмадзода Дж.
734025 Таджикистан г.Душанбе, ул. Бохтар 17/

Заказ № _____

Тираж 75 экз.

Сдано в печать «31» марта 2023 г.

Управление оперативной полиграфии ГУ ГВЦ

Агентства по статистике при Президенте Республики Таджикистан