



**Продовольственная
безопасность и бедность
№4 - 2023**

**Агентство по статистике при
Президенте Республики Таджикистан**

Редакционная коллегия:

Дж.Нурмахмадзода - Председатель редакционной коллегии,

Асо Нурулло Асват - Заместитель председателя редакционной коллегии,

Члены редакционной коллегии: Мирзоён Н., Назарзода З., Курбонов С., Джурабойзода З., Асмаатбекзода Ф., Касымов Х., Наджибуллоев А., Набизода А., Наджмеддинова С., Сайпов С.

Ответственные за:

- разделы бюллетеня

Сельское хозяйство, статистика природы и охраны окружающей среды	Касымов Х.	227-81-14
Торговля, внешнеэконо- мическая деятельность	Наджибуллоев А	227-82-66
Демографическая статистика, занятость населения	Набизода А.	227-80-88
Социальная статистика	Азиззода И.	227-94-88
Финансы		
Валовой внутренний продукт	Наджмеддинова С.	227-98-71
Статистика цен и тарифов	Сайпов С.	227-94-89

-подготовку основного документа,
систематизация разделов, техническое
оформление и дизайн:

Управление сводно-экономического
анализа и международных связей
Джурабойзода З.

тел. 221-23-87

e-mail: stat@tojikiston.com

-за выпуск тиража:

Начальник ГВЦ Агентства по
статистике при Президенте
Республики Таджикистан

Курбонов С.

тел: 227-96-09

Введение

Согласно Матрицы Европейской комиссии Реформы Политики Меморандума о взаимопонимании по Программе продовольственной безопасности в Республике Таджикистан, в целях обеспечения системы оповещения достоверной оперативной информацией и анализа текущей ситуации с продовольственной безопасностью в республике, было принято решение о подготовке и выпуске ежеквартального бюллетеня по продовольственной безопасности. Начиная с 2005 года, Агентство по статистике подготавливает аналитический материал по продовольственной безопасности. Бюллетень выпускается ежеквартально на таджикском, русском и английском языках.

«Под продовольственной безопасностью понимается доступ всех людей в любое время к продовольствию, необходимому для здоровой и активной жизни. Продовольственная безопасность подразумевает физическое наличие продуктов питания в достаточном количестве, возможность доступа к указанным продуктам питания со стороны домохозяйств (как через рынок, так и через другие источники, что предполагает достаточную покупательную способность), а также потребление продуктов питания в тех количествах, которые необходимы для обеспечения потребностей в питании».

Базовыми данными для бюллетеня по продовольственной безопасности являются – производство продуктов питания, наличие и доступность продовольствия, посевные площади, производство сельскохозяйственной продукции, общие климатические характеристики, состояния питания и здоровья, водоснабжение, цены и количественные показатели, свидетельствующие о ситуации на рынке продовольствия.

В приложениях к бюллетеню содержатся индикаторы для Документа Стратегии национальной развития до 2030 года и показатели по питанию населения различных социально-экономических групп.

Выпуск ежеквартального информационного бюллетеня по продовольственной безопасности Республики Таджикистан подготовлен Агентством по статистике при Президенте Республики Таджикистан при участии ряда министерств, ведомств Республики Таджикистан (Министерства финансов, Министерства здравоохранения и социальной защиты населения, Министерства труда, миграции и занятости населения, Министерства образования и науки, Министерства транспорта, Государственного учреждения гидрометеорологии и др).

Публикация адресована как специалистам, так и всем заинтересованным лицам.

Рекомендации, предложения и замечания, относительно содержания бюллетеня и формы представления статистических данных, можно направить в Агентство по статистике при Президенте Республики Таджикистан по адресу:

734025 Республика Таджикистан

г. Душанбе, ул. Бохтар, 17

Тел: (992372) 212387

Факс (992372) 214375

e-mail: stat@tojikiston.com

<http://www.stat.tj>

СОДЕРЖАНИЕ

Введение	53
КРАТКОЕ СОДЕРЖАНИЕ.....	56
РАЗДЕЛ I. СОЦИАЛЬНО-ЭКОНОМИЧЕСКИЕ ПОКАЗАТЕЛИ.....	58
1.2. Индекс цен и тарифов	59
1.3 Внешняя торговля	59
1.4. Трудовой рынок.....	60
РАЗДЕЛ II. НАЛИЧИЕ ПРОДОВОЛЬСТВИЯ	61
2.1. Рост сельскохозяйственного производства	62
2.1.1. Перспективы производства продовольственной продукции	62
2.1.2. Растениеводство.....	64
2.1.3. Животноводство	65
2.2. Анализ цен производителя	67
2.3. Торговля основными продуктами питания.....	69
2.4. Наличие продуктов на душу населения	70
РАЗДЕЛ III. ДОСТУП К ПРОДОВОЛЬСТВИЮ	70
3.1. Анализ потребительских цен	71
3.2. Доходы и расходы	73
3.2.1. Доходы	74
3.3. Бедность в Республике Таджикистан	74
3.3.1. Продовольственная необеспеченность - домохозяйства, тратящие более половины своих доходов на продукты питания.....	75
РАЗДЕЛ IV. ПОТРЕБЛЕНИЕ И УСВОЕНИЕ	75
4.1. Потребление продовольственных продуктов населением	76
4.2. Индикаторы продовольственной безопасности, не связанные с доходами	78
4.2.1. Заболеваемость	78
4.2.2. Рождаемость, смертность, естественный прирост.....	80
МЕТОДОЛОГИЯ	83
Приложение 1. Обзор метеорологических условий Республики Таджикистан за IV квартал 2023 года	86
Приложение 2. Основные целевые индикаторы НСР-2030	90
Приложение 3. Изменение средних оптовых цен (предложения) в Таджикистане (сомони/кг).....	93
Приложение 4. Изменение средних потребительских цен за 2021-2023 гг. в Таджикистане (сомони/кг)	94
Приложение 5. Денежные расходы домашних хозяйств по республике Таджикистан (по данным выборочного обследования домашних хозяйств)	96
Приложение 6. Среднедушевое потребление продуктов питания в домашних хозяйствах по республике Таджикистан (по данным выборочного обследования домашних хозяйств).....	98

КРАТКОЕ СОДЕРЖАНИЕ

- Объем валовой продукции сельского хозяйства во всех категориях хозяйств за январь - декабрь 2023 года составил 63028,4 млн. сомони, по сравнению с аналогичным периодом 2022 года он увеличился на 9,0% (в сопоставимых ценах), в том числе объем продукции растениеводства составил 43365,7 млн. сомони, или больше на 6,8% и животноводства 19662,7 млн. сомони, или на 14,1% больше.
- В январе - декабре 2023 года объем производства мяса крупного и мелкого скота (в живом весе) во всех категориях хозяйств составило 342685 тонны, что на 14,0% больше аналогичного периода 2022 года. Объем производства молока во всех категориях хозяйств за январь – декабрь 2023 года составил 1118536 тонн, что на 5,1% больше, чем в аналогичном периоде 2022 года.
- Импорт продовольственных товаров за январь - декабрь 2023 года увеличился по сравнению с январём - сентябрём 2022 годом на 9,1%, в том числе импорт картошки в 13,2 раза, пшеницы на 2,8%, овощи в 3,9 раза, масло растительное на 39,6% а и яйца в 1,5 раза.
- За период с начала 2023 года наиболее всего подорожали цены по следующим группам товаров: мясные продукты – на 3,8% (баранина – на 11,3%, говядина – на 5,7%, окорочка куриные – на 1,8%); фрукты – на 33,1% (виноград – в 2,5 раза, лимоны – в 2,4 раза и бананы – на 8,4%); сахар – на 27,6%, кондитерские изделия – на 11,7% и алкогольные напитки – на 1,0%.
- Рабочая сила (занятые и официально зарегистрированные безработные) по предварительной оценке в декабре 2023 года составила 2675,9 тыс. человек, в их числе 2627,6 тыс. человек (98,2%) заняты в экономике, 48,3 тыс. человек имеют официальный статус безработного, что составляет 1,8% рабочей силы.
- Наиболее важным источником денежных доходов домашних хозяйств за 2023 год по-прежнему остаются трудовые доходы – 38,9 процента, выплата пенсий и пособий – 5,9 процента и поступления от продаж сельхозпродукции – 14,6 процента.
- За 2023 год потребление хлеба и хлебных продуктов составляет 155,78 килограмм в среднем на одного члена домохозяйства, что характерно для всех регионов республики.

- Уровень реальной заработной платы (с учетом изменения индекса цен) в декабре 2023 года по сравнению с ноябрем 2023 года увеличился на 12,5%, а по сравнению с декабрем 2022 года увеличился на 7,2%.
- Самая низкая заработная плата в реальном секторе экономики в декабре 2023 года сложилась у работников сельского хозяйства, лесного хозяйства и рыболовства – 912,48 сомони.
- Общая сумма задолженности по выдаче заработной платы с учётом прошлых лет по состоянию на конец декабря 2023 года составила 26009,6 тыс. сомони, в том числе за отчётный год – 2002,4 тыс. сомони.
- Самая высокая задолженность в реальном секторе экономики сохраняется в добыче полезных ископаемых – 14843,3 тыс. сомони (57,1% от общей суммы), в водоснабжении, очистке, обработке отходов и получении вторичного сырья – 2793,3 тыс. сомони (10,7%), в строительстве – 1110,2 тыс. сомони (4,3%) и в обрабатывающем производстве (обрабатывающая промышленность) – 596,4 тыс. сомони (2,3%).

РАЗДЕЛ I. СОЦИАЛЬНО-ЭКОНОМИЧЕСКИЕ ПОКАЗАТЕЛИ

Приведенные ниже социально - экономические показатели характеризуют общее состояние экономики в стране для анализа ситуации с продовольственной безопасностью.

Таблица 1: Основные социально-экономические показатели

	2021	2022	2023 ¹
Численность населения, на конец периода (млн.чел.)	9,9	10,1	10,3
ВВП номинальный (млн. сомони)	101076,3	118181,7	130791,5
в том числе, %:			
сельское хозяйство	22,4	22,9	24,3
промышленность	23,8	23,5	16,2
услуги и торговля	44,2	44,5	49,4
ВВП на душу населения (сомони)	10312,0	11838,8	12868,8
Рост ВВП, в процентах к соответствующему периоду предыдущего года	9,4	8,0	8,3
Дефицит/профицит госбюджета (% к ВВП)	0,7	1,4	1,4
Индекс потребительских цен, в % к соответствующему периоду предыдущего года	109,0	106,6	103,7
Индекс цен на продовольственные товары	110,3	107,2	103,6
Индекс цен на услуги	106,7	106,7	102,0
Курс сомони к доллару	11,3089	11,0258	10,8445
Уровень официально зарегистрированной безработицы, %	2,1	2,1	1,9
Численность зарегистрированных безработных, тыс. человек	52,7	55,1	49,2
в процентах к соответствующему периоду предыдущего года	103,6	104,7	89,2
Среднемесячная заработная плата (сомони)	1540,81	1760,29	2013,11
в процентах к соответствующему периоду предыдущего года	110,6	114,2	114,4
Торговый баланс (млн.US \$)	-2059,9	-3025,5	-3431,3
Доля продовольствия в импорте, %	21,0	20,4	18,1
Доля продовольствия в экспорте, %	2,5	3,1	2,7
¹ предварительные данные			
*) краткосрочный показатель развития экономики (КПРЭ)			

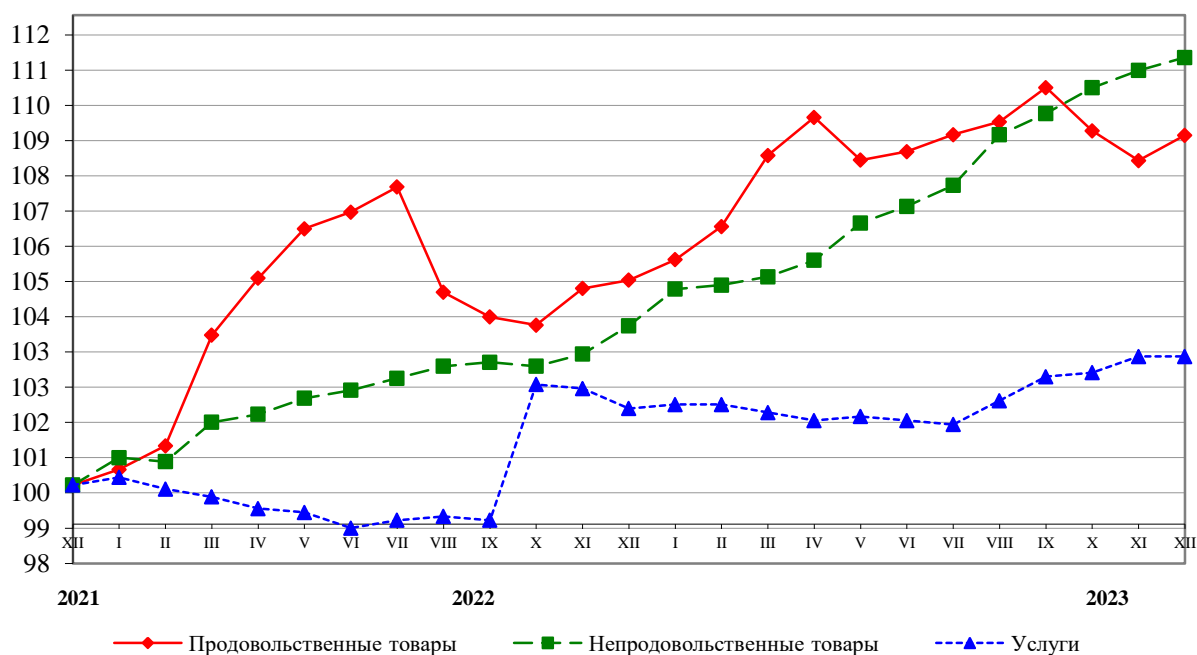
Источник: Агентство по статистике при Президенте Республики Таджикистан

1.2. Индекс цен и тарифов

Индекс потребительских цен в декабре 2023 года составил 100,4%, в том числе на продовольственные товары – 100,6%, непродовольственные товары – 100,3% и платные услуги населению – 100,0%.

За период с начала 2023 года индекс потребительских цен составил 103,8%, в том числе на продовольственные товары – 103,4%, непродовольственные товары – 106,6% и платные услуги населению – 101,2%.

График 1: Изменение индекса цен на продовольственные товары, непродовольственные товары и платные услуги населению (на конец месяца, в % к декабрю 2021г.)



В течении января - декабря 2023 года года прирост цен на продовольственные товары опережал их изменение на непродовольственные товары.

Более подробная информация приведена в разделе 3 - доступ к продовольствию.

1.3 Внешняя торговля

В январе - декабре 2023 года, внешнеторговый оборот Республики Таджикистан, составил 8328,9 млн. долларов США, что на 13,9% или на 1019,4 млн. долларов больше чем в январе - декабре 2022 года. Торговый баланс сложился отрицательный и составил –3431,3 млн. долларов. Республика Таджикистан имела внешнеторговые отношения с 111 странами мира, из них 10 стран СНГ и 101 страна дальнего зарубежья.

Внешнеторговый оборот со странами СНГ составил 42,7%, или 3556,2 млн. долларов, со странами дальнего зарубежья 57,3%, или 4772,7 млн. долларов. Дефицит торгового баланса со странами СНГ составил –2453,2 млн. долларов.

Экспорт товаров в январе - декабре 2023 года составил 2448,8 млн. долларов, что на 14,3% или на 306,8 млн. долларов больше, чем в январе - декабре 2022 года.

Импорт товаров в республику составил 5880,1 млн. долларов, что на 13,8%, или на 712,6 млн. долларов больше января - декабря 2022 года.

Из продуктов растительного происхождения в экспорте преобладают фрукты, общей стоимостью 42691 тыс.долларов и мука на сумму 3471,3 тыс.долларов, а в импорте картошка на сумму 11363,4 тыс.долларов, яйца на сумму 7664,3 тыс.долларов, овощи на сумму 22955,3 тыс.долларов и масло растительное на сумму 96102,6 тыс.долларов.

1.4.Трудовой рынок

Рабочая сила (занятые и официально зарегистрированные безработные) по предварительной оценке в декабре 2023 года составила 2675,9 тыс. человек, в их числе 2627,6 тыс. человек (98,2%) заняты в экономике, 48,3 тыс. человек имеют официальный статус безработного, что составляет 1,8% рабочей силы.

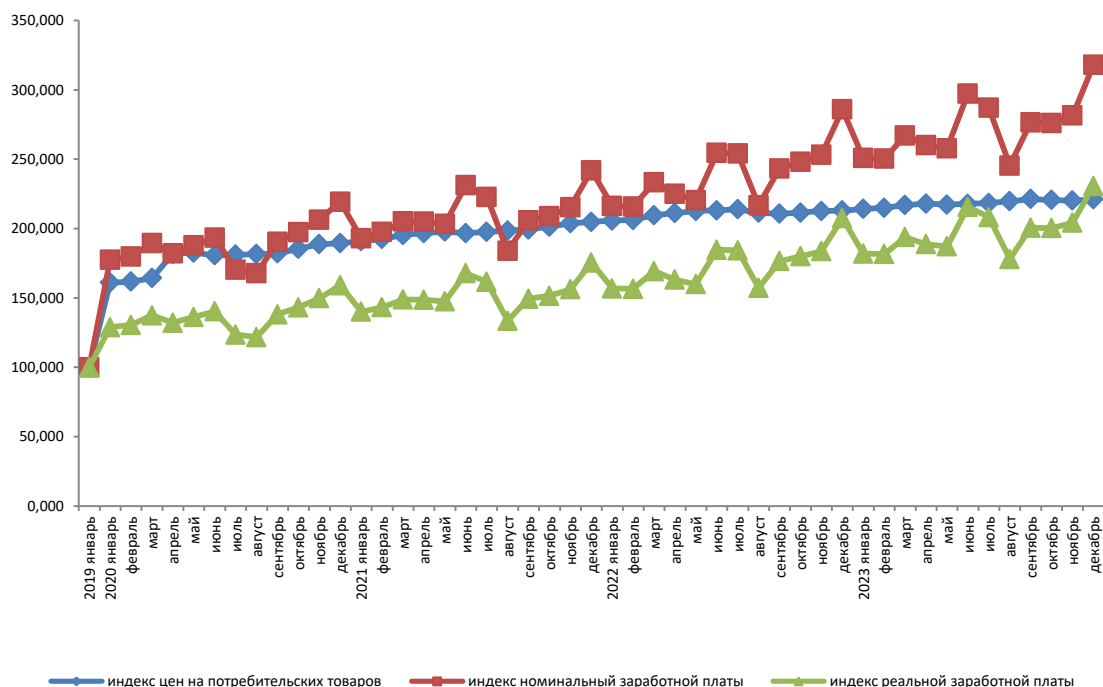
Число официально зарегистрированных безработных в Агентствах труда и занятости населения Министерства труда, миграции и занятости населения Республики Таджикистан на конец декабря 2023 года составило 48,3 тыс. человек и уменьшилось по сравнению с декабрем 2022 года на 9,7%. Из числа зарегистрированных безработных, женщины составили 46,3% (22,4 тыс. человек). Уровень официально зарегистрированной безработицы к численности рабочей силы составил 1,8%.

Уровень реальной заработной платы (с учетом изменения индекса цен) в декабре 2023 года по сравнению с ноябрем 2023 года увеличился на 12,5%, а по сравнению с декабрем 2022 года увеличился на 7,2%.

Самая низкая заработная плата в реальном секторе экономики в декабре 2023 года сложилась у работников сельского хозяйства, лесного хозяйства и рыболовства – 912,48 сомони. Самая высокая заработная плата в реальном секторе экономики сложилась в добыче полезных ископаемых – 4227,46 сомони, обеспечении (снабжение) электроэнергией, газом, паром и кондиционированным воздухом – 4547,43 сомони, строительстве – 3458,91 сомони, обрабатывающей промышленности – 2775,16 сомони и в водоснабжении, очистке, обработке отходов и получении вторичного сырья – 1368,31 сомони. В целом в реальном секторе экономики среднемесячная заработная плата в декабре 2023 года составила 2781,88 сомони и увеличилась по сравнению с декабрем 2022 года на 5,1%.

В секторе услуг самая высокая заработная плата сложилась у работников финансового посредничества и страхования – 7297,66 сомони, в информации и связи – 5829,97 сомони, в транспортной деятельности и хранении грузов – 3378,02 сомони и в операциях с недвижимым имуществом – 2616,12 сомони. В целом среднемесячная заработная плата в секторе услуг в декабре 2023 года составила 2268,72 сомони и увеличилась по сравнению с декабрем прошлого года на 13,2%.

График 2: Динамика индекса потребительских цен, номинальной и реальной заработной платы (декабрь 2019г. = 100)



Общая сумма задолженности по выдаче заработной платы с учётом прошлых лет по состоянию на конец декабря 2023 года составила 26009,6 тыс. сомони, в том числе за отчётный год – 2002,4 тыс. сомони.

Самая высокая задолженность в реальном секторе экономики сохраняется в добыче полезных ископаемых – 14843,3 тыс. сомони (57,1% от общей суммы), в водоснабжении, очистке, обработке отходов и получении вторичного сырья – 2793,3 тыс. сомони (10,7%), в строительстве – 1110,2 тыс. сомони (4,3%) и в обрабатывающем производстве (обрабатывающая промышленность) – 596,4 тыс. сомони (2,3%). В секторе услуг по видам экономической деятельности самая высокая задолженность по заработной плате зарегистрирована в транспортной деятельности и хранении грузов – 5571,8 тыс. сомони (21,4% из общей суммы задолженности) и в информации и связи – 801,4 тыс. сомони (3,1%).

РАЗДЕЛ II. НАЛИЧИЕ ПРОДОВОЛЬСТВИЯ

Наличие означает физическое присутствие продовольствия в результате собственного производства или за счет рынка. На уровне страны наличие продовольствия определяется сочетанием запасов продовольствия, коммерческого импорта, продовольственной помощи и собственного производства. К наличию также относятся такие аспекты, как погодные условия, урожайность, поголовье скота и производительность, цены на продовольствие, устанавливаемые производителями, цены на продукты питания в соседних странах, а также вопросы внутренней политики, определяющие производство, торговлю, распределение и ценообразование.

2.1. Рост сельскохозяйственного производства

Объем валовой продукции сельского хозяйства во всех категориях хозяйств за январь - декабрь 2023 года составил 63028,4 млн. сомони, по сравнению с аналогичным периодом 2022 года он увеличился на 9,0% (в сопоставимых ценах), в том числе объем продукции растениеводства составил 43365,7 млн. сомони, или больше на 6,8% и животноводства 19662,7 млн. сомони, или на 14,1% больше.

2.1.1. Перспективы производства продовольственной продукции влияние погодно-климатических условий на растениеводство

Октябрь. В Таджикистане октябрь месяц характеризовался относительно теплой погодой.

Среднемесячная температура атмосферного воздуха в большинстве районов была на 1-2⁰С выше, в отдельных горных районах на 1⁰С ниже климатической нормы и составила в долинно-предгорных районах 14+19⁰ тепла, в горных районах 7+13⁰ тепла (на западе ГБАО в Дарвазе +17⁰ тепла), в высокогорьях ГБАО -1+2⁰.

Среднемесячные осадки в большинстве районах было в пределах, местами выше нормы: в Хатлонской области 32-128% и в Согдийской области 28-137%; в районах республиканского подчинения 32-157%; на западе ГБАО 2-31%; на востоке ГБАО 25-124%.

Среднемесячный расход воды в течение месяца в бассейнах рек Исфара (68%), Вахш (74-98%), Пяндж (48-102%), Кофарниган (88-109%), наблюдалось ниже нормы, а уровень воды в бассейне реки Заравшан зафиксировано выше нормы (107-125%).

Ноябрь. В ноябре текущего года в республике наблюдалась теплая погода.

Среднемесячная температура атмосферного воздуха в большей части районов республики зафиксирована на 2-4⁰С выше климатической нормы, и составила в долинно-предгорьях 9+14⁰ тепла, в горных районах 2-9⁰ тепла (Чормагзак 11⁰ тепла) и на востоке ГБАО составила 4-8⁰ мороза.

Среднемесячные осадки в большинстве районов республики было ниже нормы, в некоторых районах в пределах нормы, в долинно-предгорных районах Хатлонской области 52-148% (исключение район Пяндж 238%, район Фархор 143мм), в районе республиканского подчинения 47-110% (Чормагзак 186%), в Согдийской области 176-260% (г.Бустон, район Шахристан 75-99%), ГБАО 4-30% (Каракул и район Мургаб 194-231%).

Среднемесячный расход воды в течение месяца в бассейне рек Пяндж оказалось ниже нормы (65-110 %), в бассейне рек Вахш находится в пределах ниже нормы (66-96%), в бассейне рек Кофарниган, выше нормы (163-262 %), в бассейне реки Заравшан

расход воды наблюдалось больше нормы (126%). Водность реки Исфара оказалось ниже нормы (92%).

В республике декабрь месяц характеризовался относительно теплой погодой, за исключением Согдийской области.

Среднемесячная температура воздуха в большинстве районах была в пределах нормы, в горных районах на 1-2⁰ выше нормы, в Согдийской области в долино-предгорных районах на 1-2⁰ ниже среднееголетних значений и составила: в долино-предгорных районах 2+5⁰ тепла; в горных районах от -5⁰ мороза до +3⁰ тепла, по ВГБАО 12-16⁰ мороза (в Булункуле -19⁰ мороза).

Наиболее теплая погода в долинах Хатлонской области и РРП отмечалась в периоде 1, 14-17 и 25-28 декабря, когда максимальная температура воздуха поднималась до 14+18⁰ тепла. В Согдийской области наиболее теплая погода отмечалось 16-17 декабря в пределах 9+12⁰ тепла.

Среднемесячные осадки в большинстве районов республики было ниже нормы и составила: в долино-предгорных районах Хатлонской области (65-112%), по РРП- (53-96%), по Согдийской области (12-70%), по ГБАО (6-82%).

Наиболее сильные осадки в отдельных районах выпадали 2, 3 и 5 декабря в Хатлонской области, 2-3, 5 и 7-9 декабря в РРП, 5 декабря по Согдийской области и 8 декабря в по ЗГБАО.

Среднемесячный расход воды в течение месяца в бассейнах рек Пяндж, в пределах и выше нормы (96-174%), в бассейнах рек Вахш выше нормы (82-102%), в бассейнах рек Кофарниган выше нормы (111-171%), в бассейнах реки Зеравшан наблюдалось выше нормы (92-112%). Водность реки Исфара оказалось ниже нормы (76%).

Таблица 2: Состояние водохранилищ на 31 декабря 2023 г.

водохранилища	изменение в течение месяца млн.м ³	объем воды в 2023г.		объем воды в 2022г.	
		млн.м ³	в процентах к ёмкости	млн. м ³	в процентах к ёмкости
Кайраккум	10	3389	73,9	3414	74,1
Нурек	1120	9155	86,6	8759	86,1

2.1.2. Растениеводство

Таблица 3: Посевная площадь и валовой сбор

	2021	2022	2023 ¹
Посевная площадь, тыс. га	861,7	859,8	861,5
Озимые культуры	230,5	230,5	234,7
Зерновые культуры	230,5	230,5	234,7
Яровые культуры	631,2	629,3	626,8
Зерновые культуры	163,4	154,5	163,2
из них:			
<i>пшеница</i>	68,3	62,5	66,1
<i>ячмень</i>	45,9	46,4	44,4
Технические культуры	202,0	207,2	193,7
Картофель	57,2	56,1	56,6
Овощи	71,2	70,0	73,5
Бахчевые	22,6	20,7	23,8
Валовой сбор, тыс. тонн			
зерновые	1586,3	1756,2	1754,9
картошка	1041,3	1094,4	1144,9
овощи	2597,6	2714,8	3026,2
бахчевые	818,8	842,6	1009,9

Источник: Агентство по статистике при Президенте Республики Таджикистан

В январе - декабре 2023 года во всех категориях хозяйств республики произведено 1754886 тонн зерновых (в том числе 860815 тонн пшеницы), 344350 тонн хлопка, 1144882 тонны картофеля, 3026196 тонн овощей (в том числе 779802 тонны лука), 1009915 тонн бахчевых, 664343 тонны фруктов (в том числе 227147 тонн яблок и 239970 тонн абрикоса), винограда 190376 тонн и кормовых (в кормовых единицах) 1839568 тонн, что больше по сравнению с аналогичным периодом 2022 года картофеля на 4,6%, овощей на 11,5%, бахчевых на 19,9%, фруктов на 29,7% (в том числе яблок на 13,7%, абрикоса в 2,0 раза), кормовых на 5,0% больше, а производство хлопка на 14,9% и винограда на 36,8% меньше.

Засыпка семян

По состоянию на 1 января 2024 года в общественных и дехканских хозяйствах засыпали 55231 тонну семян зерновых и зернобобовых культур (в том числе 48061 тонну семян пшеницы), 1130 тонн неочищенного риса, 1352 тонны кукурузы на зерно, 78167 тонн картофеля, 52 тонны овощей, 1,5 тонны бахчевых и 13680 тонн семян хлопка. По сравнению с аналогичным периодом прошлого года засыпано больше семян зерновых и зернобобовых на 3,8% (в том числе пшеницы – на 2,7%), неочищенного риса – на 28,5%, кукурузы на зерно – на 1,5%, картофеля - на 9,2%, овощей – на 2,3% и семян хлопка – на 20,1%.

Ранний сев яровых культур

По состоянию на 1 января 2024 года в общественных и дехканских хозяйствах произведен подзимний сев сельскохозяйственных культур на площади 20516 га, что на 5,0% больше по сравнению с аналогичным периодом прошлого года. Из общей посевной площади составляют: 2018 га картофеля, 14595 га – овощи (в том числе: капуста – 841 га, морковь – 1871 га, лук – 10558 га, чеснок – 52 га, другие овощи – 1273 га), 38 га – семена овощей и 3865 га – кормовые культуры.

По сравнению с аналогичным периодом прошлого года больше посеяно картофеля на 18,0%, овощей на 9,1% (в том числе: капуста на 3,1%, морковь на 3,3%, лук на 7,4% и других овощей на 47,0%), семена овощей в 1,9 раза, а меньше посеяно кормовых культур на 12,8%.

Посадка новых садов и виноградников

По состоянию на 1 января 2024 года в общественных и дехканских хозяйствах на площади 894,7 га посажено новых садов, что меньше в 1,6 раза аналогичного периода прошлого года.

За отчетный период посажено 117,4 га новых виноградников, что на 48,3% меньше, чем за соответствующий период прошлого года. Кроме того, восстановлены сады на площади 995,9 га и виноградников на площади 304,4 га.

Запасы сельскохозяйственной продукции и готовой продовольственной продукции (без учета данных Агентства по государственным материальным запасам при Правительстве Республики Таджикистан)

По состоянию на 1 января 2024 года на складах и в морозильных хранилищах запас зерновых составил 11677,8 тонны (в том числе 11371,5 тонны пшеницы, 16,2 тонны ржи, 261,9 тонны ячменя, 28,2 тонны неочищенного риса), 756,4 тонны кукурузы на зерно, 3,5 тонны подсолнуха на зерно, 6254,9 тонны картофеля, 9427,4 тонны овощей (в том числе 1624,7 тонны моркови, 7802,6 тонны репчатого лука), 841,3 тонны фруктов (в том числе яблок 704,7 тонны и 6,0 тонн груш), 150 тонн винограда, 3521,7 тонны муки, 2075,1 тонны сахарного песка, 721,9 тонны растительного масла, 176,3 тонны риса и 1300 условных банок всех видов консервной продукции.

1.2.2.1.2. ЖИВОТНОВОДСТВО

На 1 января 2024 года поголовье крупного рогатого скота во всех категориях хозяйств составило 2662,0 тыс. голов, что на 108,1 тыс. голов или на 4,2% больше, чем за соответствующий период прошлого года. За этот период поголовье овец и коз составило 6660,2 тыс. голов, что больше на 343,0 тыс. голов, или на 5,4%. Из общего поголовья скота, доля хозяйств населения составляет 93,4% крупного рогатого скота и овец и коз – 82,1%.

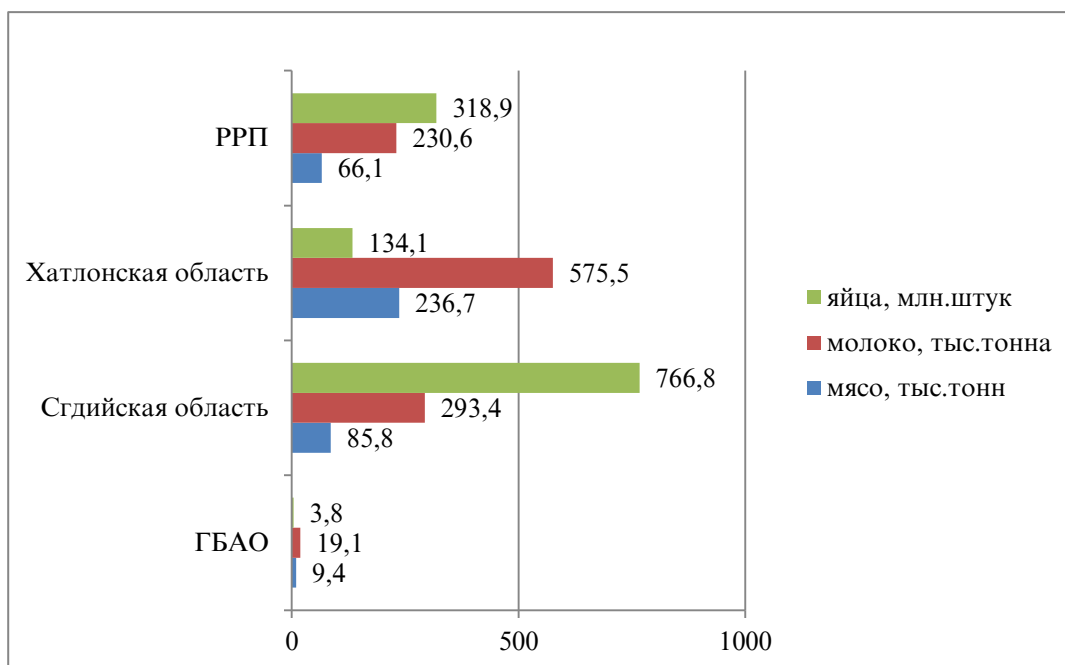
Увеличилось поголовье крупного рогатого скота в хозяйствах ГБАО на 1,5%, Согдийской области на 3,5%, Хатлонской области на 4,9%, и РРП на 4,3%.

Таблица 4: Основные показатели продукции животноводства по Республике

	2021	2022	2023 ¹
Производство, тыс.тонн			
Мясо (убойный вес)	179,1	190,8	239,2
в том числе:			
говядина и телятина	96,7	103,0	133,4
баранина и козлятина	48,8	50,7	63,6
мясо птицы	33,6	37,1	42,2
Молоко	1042,6	1064,2	1118,5
Яйца, млн. шт.	1053,4	1212,2	1223,7
Продуктивность¹			
Средний надой молока на 1 корову, кг	1905	1961	2014
Яйценоскость одной курицы несушки, штук	218	273	287

¹ в сельхозпредприятиях и дехканских хозяйствах

График 3: Производство основных продуктов животноводства во всех категориях хозяйств на 1 января 2024 года, тыс.тонн



2.2. Анализ цен производителя
Таблица 5: Изменение цен производителя

(сомони/кг)

	2022				2023			
	I кв.	II кв.	III кв.	IV кв.	I кв.	II кв.	III кв.	IV кв.
Пшеница	3,53	3,17	3,22	3,08	3,36	2,82	2,76	2,56
Молоко	4,24	3,58	3,48	3,32	3,34	4,06	4,24	3,42
Картошка	1,60	2,89	2,28	2,19	2,18	2,98	2,92	2,57

Источник: Агентство по статистике при Президенте Республики Таджикистан

График 4: Изменение розничных цен и цен производителей на картофель, сомони/кг

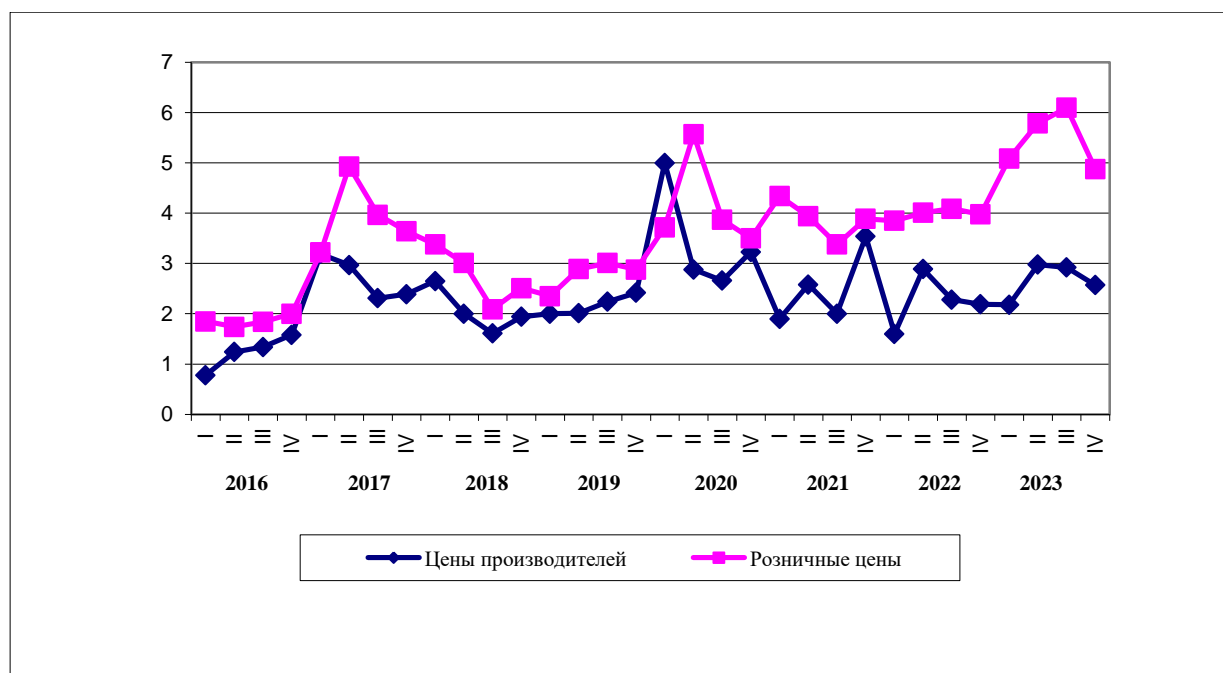


График 5: Изменение розничных цен и цен производителей на молоко, сомони/кг

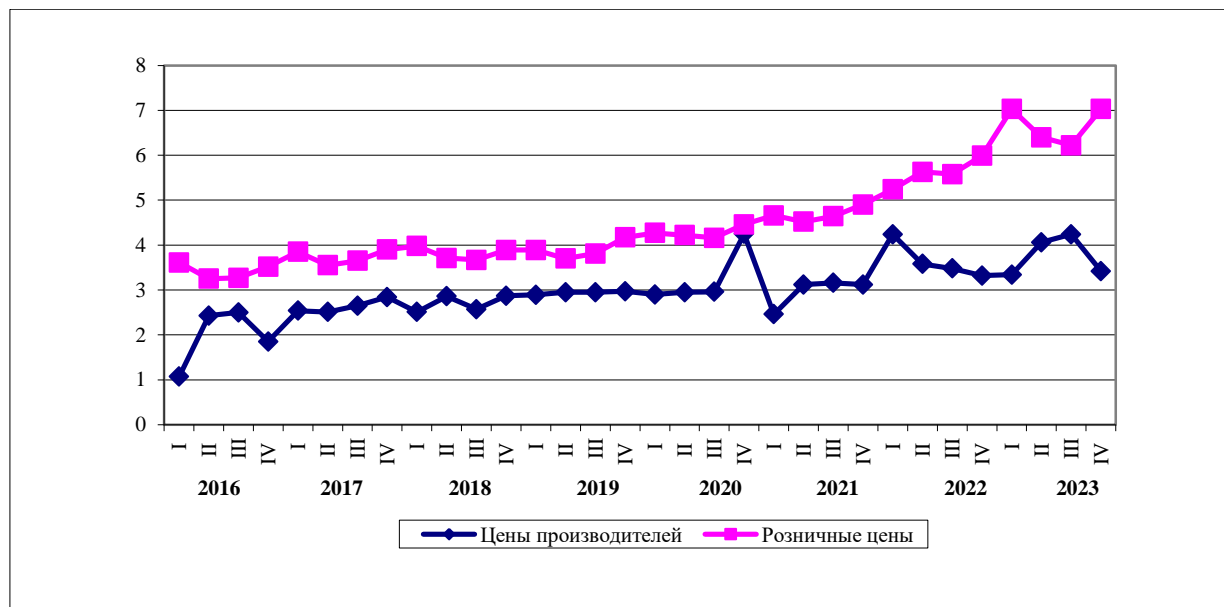
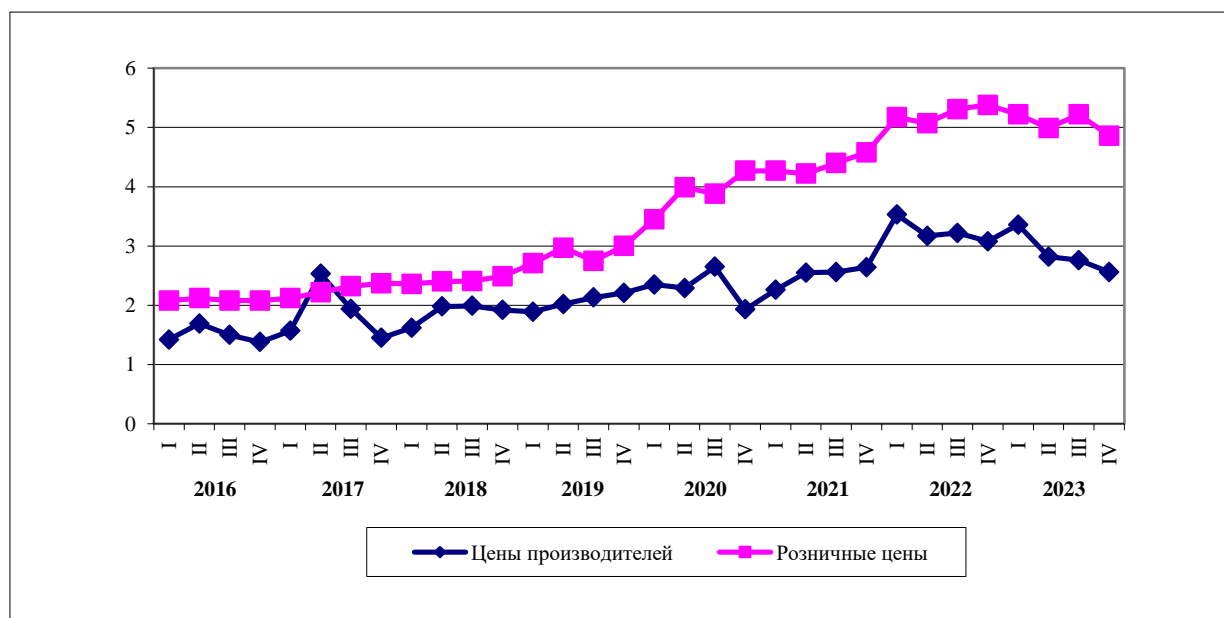


График 6: Изменение розничных цен и цен производителей на пшеницу, сомони/кг



Из графиков видно, что тенденция изменения розничных цен выше изменения цен производителей. И такая ситуация распространяется на все виды сельскохозяйственной продукции (см. приложение 3 и 4).

2.3. Торговля основными продуктами питания

В Таджикистане доля продовольственных товаров в общем объеме экспорта за январь - декабрь 2022 и 2023 годы составила соответственно 3,1 и 2,7%. В импорте удельный их вес значительно выше и составлял, соответственно 20,4 и 18,1%.

Основными импортированными товарами являются: картошка - занимающие наибольший удельный вес, овощи, яйца, масло растительное и др.

Импорт продовольственных товаров за январь - декабрь 2023 года увеличился по сравнению с январём - декабрём 2022 годом на 9,1%, в том числе импорт картошки в 13,2 раза, пшеницы на 2,8%, овощи в 3,9 раза, масло растительное на 39,6% и яйца в 1,5 раза.

Таблица 6: Экспорт, импорт основных продуктов питания и их доля в общем объеме торговли за январь - декабрь 2022-2023 гг.

(тыс. тонн)

	экспорт		2023 в % к 2022	импорт		2023 в % к 2022
	2022	2023		2022	2023	
<i>Продовольственные товары</i>	220,4	218,5	99,1	1775,1	1936,9	109,1
из них:						
пшеница	0,3	-	-	995,5	1023,6	102,8
мука	6,2	7,1	114,5	68,0	56,7	83,4
сахар и кондитерские изделия	-	50,0	-	155,2	141,5	91,2
макароны, лапша, рожки и др.	0,1	-	-	11,2	11,3	100,9
масло растительное	0,02	0,1	в 5,0 р.	76,2	106,4	139,6
молоко и молочные продукты	-	-	-	8,7	9,5	109,2
яйца, млн.шт	23,4	4,1	17,5	15,6	23,4	в 1,5 р.
чай	0,01	0,03	в 3,0 р.	5,7	4,9	86,0
картошка	-	0,1	-	3,6	47,4	в 13,2 р.
овощи	76,7	60,7	79,1	18,2	70,3	в 3,9 р.
фрукты и плоды	107,6	112,1	104,2	54,7	49,7	90,9
соки фруктовые и овощные	1,5	1,9	126,7	12,4	12,6	101,6
овощи консервированные, томаты	0,1	0,2	в 2,0 р.	1,7	1,2	70,6
Доля пищевых продуктов в общем объеме, %	3,1	2,7	x	20,4	18,1	x

2.4. Наличие продуктов на душу населения

Наличие продовольственных продуктов на душу населения рассчитывается через продовольственный баланс. В продовольственном балансе для каждого основного продукта питания показывается его общее физическое наличие и потребление за определенный период времени, который составляет обычно один год.

Общее физическое наличие является суммой запасов на начало периода, производства и импорта указанного продукта за данный период времени.

Общее потребление складывается из потребления на питание + корма - семена - потери - экспорт и запасов на конец периода. За любой период времени наличие и потребление каждого товара должны совпадать. При наличии продовольственных балансов за несколько лет, по ним можно проследить тенденцию изменения общего наличия, импорта, экспорта, а также наличия для потребления населением и на корм. Если разделить общие имеющиеся для потребления запасы продовольствия на количество населения, можно получить важнейший показатель наличия - среднее наличие продовольствия - на душу населения на год. Указанный показатель является усредненным в национальном масштабе, в нем не учитываются аспекты доступа домохозяйств (возможности производства, приобретения или получения продовольствия иным способом).

Таблица 7: Потребление продуктов питания на душу населения

(на душу населения, кг в месяц)

	2022 год	2023 год
Хлебопродукты (в пересчете на муку)	13,15	12,98
Картофель	3,38	3,42
Овощи и бахчевые	9,45	10,73
Фрукты и ягоды	3,26	2,98
Сахар и кондитерские изделия	1,33	1,36
Мясо и мясопродукты	1,81	2,02
Молоко и молочные продукты	3,45	3,53
Яйца, штук	13	13
Жиры растительные	1,55	1,60
Рыба и рыбопродукты	0,09	0,13

Источник: Обследование бюджетов домашних хозяйств

РАЗДЕЛ III. ДОСТУП К ПРОДОВОЛЬСТВУ

Под доступом подразумевается, что все члены домохозяйства располагают достаточными ресурсами для получения продуктов, удовлетворяющих потребность в полноценном питании для ведения здоровой и активной жизни. Доступ может выражаться через производство для собственного потребления, рыночные закупки или пожертвования.

3.1. Анализ потребительских цен

В декабре 2023 года из наблюдаемых продовольственных товаров значительно цены возросли по следующим группам: мясные продукты – на 0,3% (сосиски из говяжьего мяса – на 5,7%, куриное мясо – на 0,5%, говядина – 0,2%); молочные продукты - на 0,8% (молоко свежее разливное – на 3,0%, молоко сгущённое - на 1,1% и чакка – на 0,8%) овощи – на 3,5% (помидоры – на 35,1%, огурцы - на 14,6%, картофель – на 8,0% и зелень – на 0,5%); яйца – на 1,7%. Вместе с тем, снизились цены по следующим группам: масла и жиры - на 2,7% (масло подсолнечное – на 4,6%, масло хлопковое – на 3,1%), морковь – на 14,3%, крупа гречневая – на 5,3%, мука - на 3,4%, лук репчатый – на 3,4%, рис – на 0,8% и капуста – на 0,7% (см.таблицу 8, прил. 4).

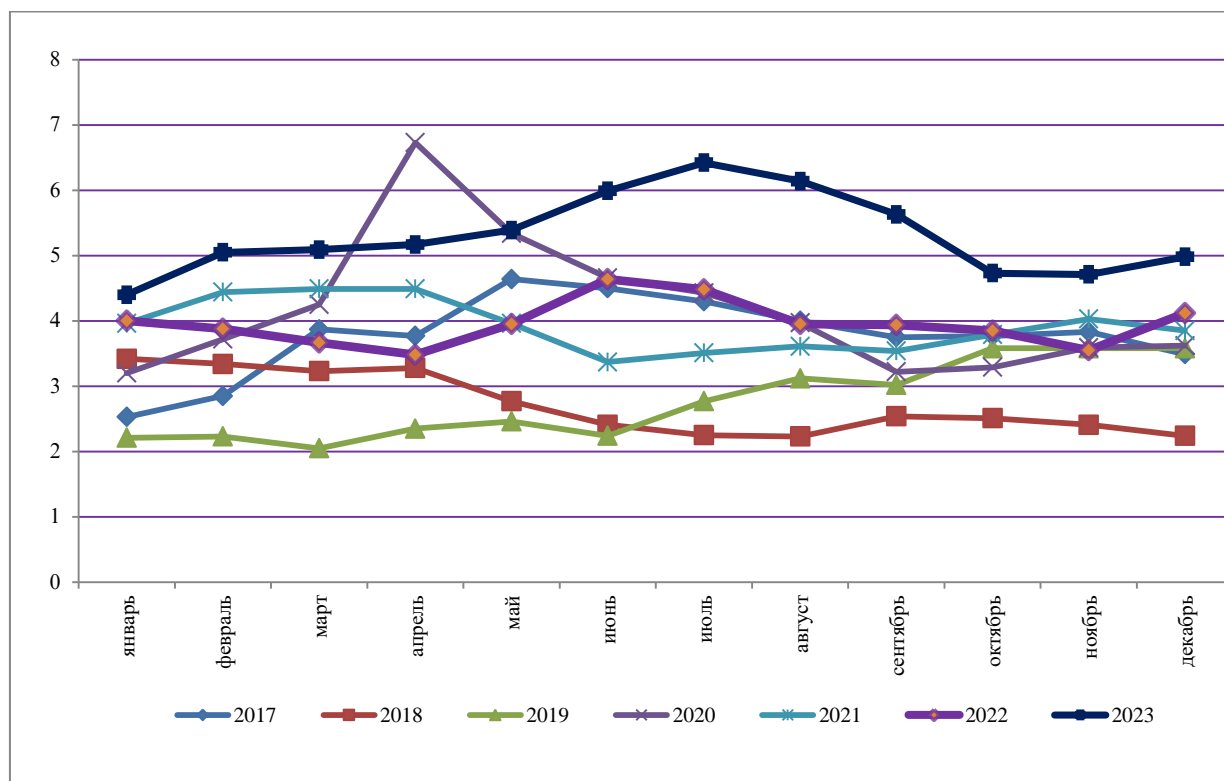
Таблица 8: Уровень средних цен на отдельные продукты питания в потребительском секторе в среднем по республике представлен ниже:

на конец периода, сомони и дирам за 1 кг, литр, штуку

	2022 г.		2023 г.					
	декабрь	январь	март	май	июль	сентябрь	ноябрь	декабрь
говядина	64,19	64,89	64,43	65,11	67,07	67,19	67,49	67,57
масло сливочное	57,45	54,69	58,70	63,40	63,40	63,80	57,83	57,52
масло хлопковое	19,93	19,39	19,43	17,03	15,98	16,72	15,66	15,32
молоко разливное	6,01	6,55	6,69	6,31	5,99	5,89	6,67	6,82
яйца (за 10 штук)	14,93	14,13	13,75	12,86	10,26	13,51	12,07	12,26
сахар-песок	10,23	9,93	10,03	11,51	11,91	11,98	12,40	12,36
соль	1,67	1,67	1,67	1,67	1,86	1,86	1,86	1,86
мука пшеничная 1-го сорта	6,07	6,50	6,42	5,89	5,68	6,82	6,90	6,76
хлеб из муки 1-го сорта	3,77	3,80	3,78	3,58	3,72	3,95	4,07	4,07
рис	12,91	13,65	14,50	15,11	17,65	17,52	17,12	16,94
картофель	4,12	4,40	5,09	5,39	6,42	5,63	4,71	4,98
лук репчатый	4,50	6,32	8,80	4,66	3,59	3,38	3,18	3,08
морковь	3,22	3,45	4,35	5,49	5,61	5,92	3,18	2,62
яблоки	6,79	7,64	8,67	10,80	9,70	8,54	7,07	7,46
водка	22,47	22,47	22,47	22,47	22,47	22,47	22,47	22,78

За период с начала 2023 года наиболее всего подорожали цены по следующим группам товаров: мясные продукты – на 3,8% (баранина – на 11,3%, говядина – на 5,7%, окорочка куриные – на 1,8%); фрукты – на 33,1% (виноград – в 2,5 раза, лимоны – в 2,4 раза и бананы – на 8,4%); сахар – на 27,6%, кондитерские изделия – на 11,7% и алкогольные напитки – на 1,0%.

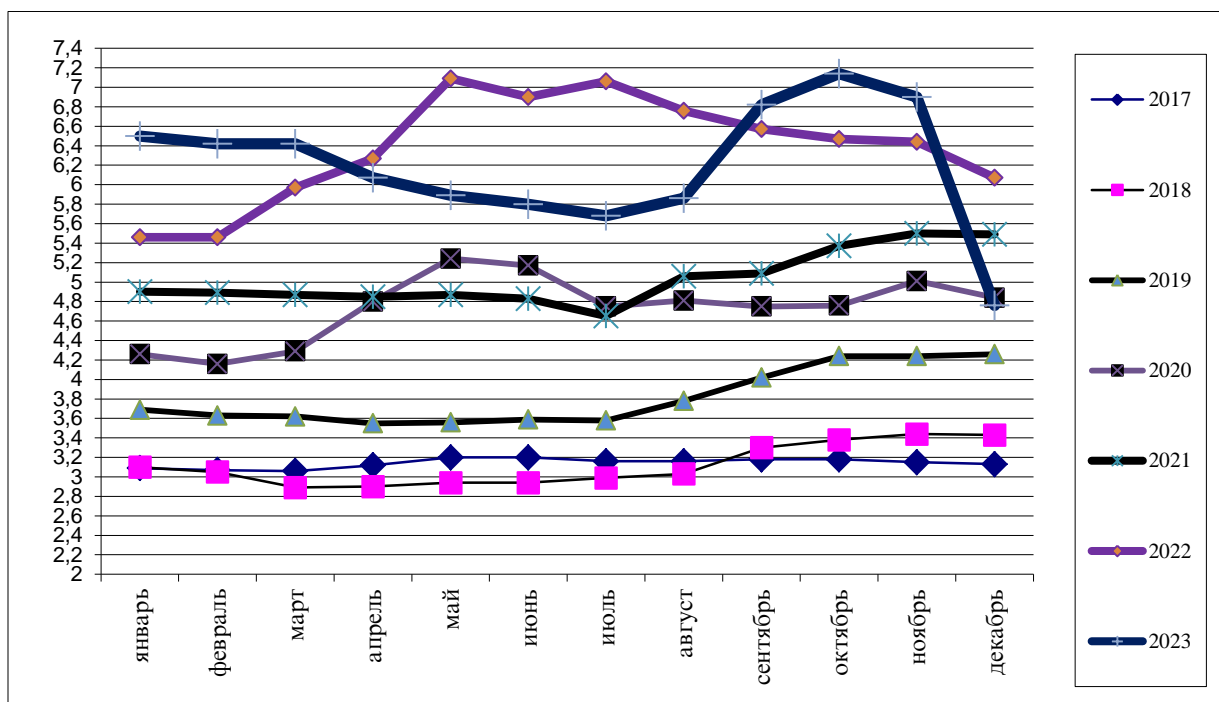
График 7: среднемесячные розничные цены на картофель, сомони/кг



Картофель. Цены на картофель подчинены сезонному колебанию и также колебаниям в спросе и предложении. Высокая сезонная цена отмечается во втором квартале каждого года, до первого нового урожая.

В сентябре 2022 года по сравнению с сентябрем 2021 года цена за килограмм картофеля увеличилась на 0,5% и составляла 3,94 сомони за килограмм, в декабре 2022 года по сравнению с декабрем 2021 года увеличилась на 7,01 и составила 4,12 сомони за килограмм. В марте 2023 года по сравнению с мартом 2022 года цена за килограмм картофеля увеличилась на 38,7% и составляла 5,09 сомони за килограмм а в июне 2023 года по сравнению с июнем 2022 года увеличилась на 29,1% и составляла 5,99 сомони за килограмм. В сентябре 2023 года по сравнению с сентябрем 2022 года цена за килограмм картофеля увеличилась на 62,9% и составляла 6,42 сомони за килограмм а в декабре 2023 года по сравнению с декабрём 2022 года цена за килограмм картофеля увеличилась на 20,9% и составляла 4,98 сомони за килограмм, (см. график 7).

Мука. График 8: среднемесячные розничные цены на муку, сомони/ кг



Мука. В сентябре 2022 года по сравнению с сентябрем 2021 года цена за килограмм муки увеличилась на 29,1% и составляла 6,57 сомони за килограмм, в декабре 2022 года по сравнению декабрем 2021 года увеличилась на 10,5% и составила 6,07 сомони за килограмм. В марте 2023 года по сравнению с мартом 2022 года цена за килограмм муки увеличилась на 7,5% и составляла 6,42 сомони за килограмм, а в июне 2023 года по сравнению с июнем 2022 года цена за килограмм муки уменьшилась на 15,9% и составляла 5,80 сомони. В сентябре 2023 года по сравнению с сентябрем 2022 года цена за килограмм муки уменьшилась на 0,5% и составляла 3,72 сомони за килограмм а в декабре 2023 года по сравнению с декабрём 2022 года цена за килограмм муки увеличилась на 11,4% и составляла 6,76 сомони за килограмм (см. график 8).

3.2. Доходы и расходы

Данные по доходам и расходам взяты из обследования бюджета домохозяйств, которое производится, начиная с 1 января 2009 года, на базе ежеквартального обследования 3000 домохозяйств, а данные за 2008 год производились на базе ежемесячного обследования 925 домохозяйств и состоят из следующих разделов: демографическая информация по составу семьи, жилью и инфраструктура, объем потребления в семье, в том числе из самостоятельного производства, экономическая деятельность в сельскохозяйственной и несельскохозяйственной сфере.

3.2.1. Доходы

За 2023 год по сравнению с 2022 годом среднедушевые номинальные денежные доходы увеличились на 22,0% и составили 920,80 сомони в месяц, а реальные денежные доходы увеличились на 117,6 % (см. таблицу № 9).

Таблица 9: Индикаторы обеспечения

	2022 год	2023 год
Среднедушевые доходы (сомони/месяц)	754,99	920,80
Рост реальных доходов (%)	103,5	117,6
Средняя номинальная зарплата	1760,29	2013,11
Рост реальной зарплаты (%)	107,2	110,3
Среднедушевые расходы (сомони/месяц)	855,63	1131,77
Рост реальных расходов (%)	102,7	127,5

Источник: Обследование бюджетов домашних хозяйств и данные текущей статистики.

Наиболее важным источником денежных доходов домашних хозяйств за 2023 год по-прежнему остаются трудовые доходы – 38,9 процента, выплата пенсий и пособий - 5,9 процента и поступления от продаж сельхозпродукции - 14,6 процента.

3.3. Бедность в Республике Таджикистан

Бедность и продовольственная необеспеченность продуктами питания близко связаны между собой и формируют порочный круг. Продовольственная необеспеченность и необеспеченность питанием характеризуется как: «Отсутствие у людей постоянного и надежного доступа к достаточным запасам безопасной и питательной пищи, обеспечивающей нормальный рост и развитие, активную и здоровую жизнь. Это может быть вызвано отсутствием наличия продовольствия, недостаточной покупательной способностью, неравенством в распределении или неадекватным потреблением продовольствия на уровне домохозяйств. Продовольственная необеспеченность, недостаточно высокий уровень здравоохранения и санитарии, неправильные практики ухода и кормления могут стать основными причинами плохого уровня питания. Продовольственная необеспеченность может быть хронической (постоянной), сезонной или временной.

3.3.1. Продовольственная необеспеченность - домохозяйства, тратящие более половины своих доходов на продукты питания

Продовольственная необеспеченность означает ситуацию, когда у людей нет постоянного физического, социального и экономического доступа к достаточному количеству полноценного и безопасного для здоровья продовольствия, отвечающего их пищевым потребностям и предпочтениям и необходимого для ведения активной и здоровой жизни.

За 2023 год по сравнению с 2022 годом доля расходов на продовольствие по городской местности увеличилась на 2,5 процентных пункта, а в сельской местности уменьшилась на 4,7 процентных пункта (см. таблицу 10).

Таблица 10: Доля потребительских расходов домашних хозяйств на продукты питания (%)

	2022 год	2023 год
Республика	48,7	47,3
в том числе:		
городское население	49,9	52,4
сельская местность	47,7	43,0
Регионы		
г.Душанбе	53,6	55,0
ГБАО	51,5	44,0
Согдийская область	54,8	48,3
Хатлонская область	57,3	43,5
РРП	53,7	46,3

РАЗДЕЛ IV. ПОТРЕБЛЕНИЕ И УСВОЕНИЕ

Потребление продовольствия относится к выбору, составу, подготовке и распределению продовольствия в пределах семейства. Усвоение – это способность человеческого организма принимать пищу и превращать ее в энергию. Потребление продовольствия охватывает знание соответствующих диет, и надлежащего распределения продовольствия в пределах семьи. Возможность усвоения продовольствия организмом предполагает наличие не только полноценного пищевого рациона, но и среды, благоприятной для здоровья человека, включая пригодную для питья воду, доступа к основному медицинскому обслуживанию приготовления пищи и способов хранения продовольствия. Конечным показателем продовольственной безопасности является состояние питания населения.

4.1. Потребление продовольственных продуктов населением

Один из способов выявления необеспеченности продовольствием и полноценным питанием являются расчёты потребления килокалорий одного члена домохозяйства в день.

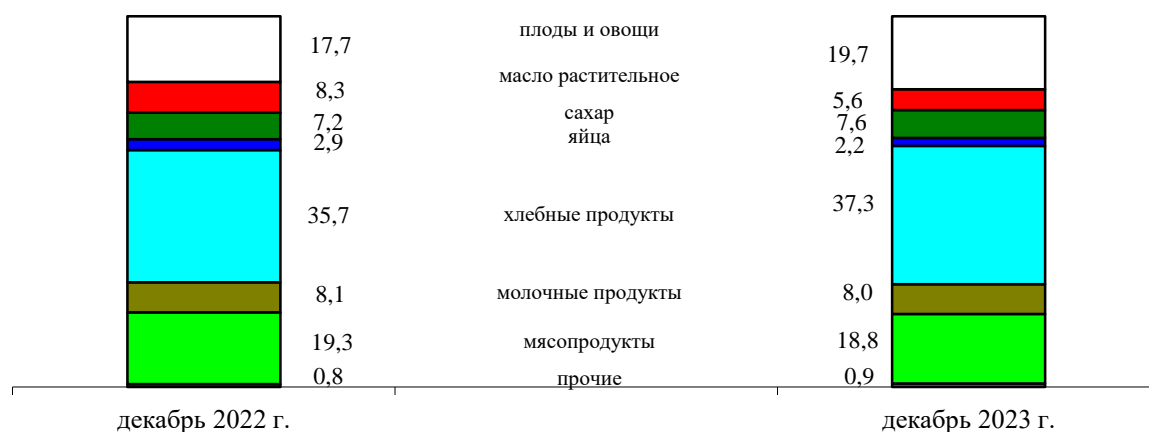
За 2023 года потребление килокалорий на одного члена домохозяйства в сутки составило 2594,27 килокалорий против 2337,28 килокалорий - за 2022 год, что является немного выше нормы рекомендованной Всемирной Организацией Здравоохранения (2100 килокалорий в день).

За 2023 год потребление хлеба и хлебных продуктов составляет 155,78 килограмм в среднем на одного члена домохозяйства, что характерно для всех регионов республики.

В целом по Республике за 2023 года среднедушевое потребление картофеля составило 41,09 кг, овощей и бахчевых 128,71 кг, молока и молочных продуктов - 42,35 кг, мяса и мясных продуктов - 24,22 кг, растительного масла и другие жиров - 19,25 кг, яиц - 156 штук, сахара и кондитерских изделий - 16,37 кг, фруктов - 35,74 кг. Наибольший удельный вес расходов домохозяйств на покупку продуктов питания приходится на хлебные продукты - 31,6 процента.

График 9: Структура стоимости набора продуктов питания в декабре 2022-2023гг.

(на конец месяца, в процентах, на одного человека)



Подробная информация о среднедушевом потреблении продуктов питания в домашних хозяйствах по Республике Таджикистан приведена в приложении б.

**Таблица 11: Состав пищевых веществ в потребленных продуктах в сутки
(без пива и вина)**

	На одного члена домаш- него хозяйства в сутки	в том числе:		На одного члена домаш- него хозяйств а в сутки	в том числе:	
		в городс- кой мест- ности	в сельс- кой мест- ности		в городс- кой мест- ности	в сельс- кой мест- ности
	2022 год			2023 год		
белки, грамм	55,57	65,41	48,00	67,49	73,26	63,83
в том числе в про- дуктах животного происхождения, грамм	18,95	22,76	16,00	21,26	23,77	19,67
жиры, грамм	85,00	102,95	71,20	82,27	94,17	74,73
в том числе в продуктах животного проис-хождения, грамм	18,81	22,99	15,02	15,81	18,49	14,11
углеводы, грамм	338,24	385,09	302,10	395,79	418,72	381,25
калорийность потребленных продуктов, к/кал	2337,28	2726,78	2237,00	2594,27	2816,60	2453,34
в том числе живот- ного происхож-дения, к/кал	274,43	329,96	223,80	266,65	302,67	243,81

4.2. Индикаторы продовольственной безопасности, не связанные с доходами

4.2.1. Заболеваемость

Таблица 12: Заболеваемость населения инфекционными болезнями

(случаев)

Зарегистрировано инфекционных болезней	2022 г.				2023 г.			
	I кв.	II кв.	III кв.	IV кв.	I кв.	II кв.	III кв.	IV кв.
Всего	5217	9759	15054	9514	5250	7382	11886	8847
Острые кишечные инфекции	1194	5542	11561	3422	965	3825	8825	3736
<i>в том числе:</i>								
бактериальная дизентерия	10	21	76	23	14	16	35	50
Острые вирусные гепатиты	952	352	1029	2567	955	352	776	2253
Туберкулез	867	1063	936	757	939	1081	906	924
Бруцеллез	76	220	147	74	67	281	179	86
Паразитарные болезни	8096	8096	12139	10578	8195	9832	10281	9699

Во 4 квартале 2023 года по сравнению со 4 кварталом 2022 года отмечено уменьшилась заболеваемости населения инфекционными болезнями на 7,0 процента.

Острые кишечные инфекции составляют 42,2 процента от общего числа инфекционных заболеваний. На долю заболеваемости острыми вирусными гепатитами приходится 25,5 процента от общего числа инфекционных заболеваний.

По сравнению с аналогичным периодом 2022 года отмечено увеличение заболеваемости туберкулез на 22,1 процента и бруцеллез на 16,2 процента. и

По сравнению с аналогичным периодом прошлого года уменьшилась заболеваемость острыми кишечными инфекциями на 9,2 процента и паразитарными болезнями на 8,3 процента.

Таблица 13: Заболеваемость детей 0-14 лет инфекционными болезнями

(случаев)

Зарегистрировано инфекционных болезней	2022г.				2023г.			
	I кв.	II кв.	III кв.	IV кв.	I кв.	II кв.	III кв.	IV кв.
Всего	3226	6482	10608	6731	3072	4541	7905	6115
Острые кишечные инфекции	805	4307	8673	2251	638	2874	6387	2648
<i>в том числе:</i>								
Острые вирусные гепатиты	858	298	940	2412	852	290	699	2082
Туберкулез	54	57	61	44	46	52	43	71
Бруцеллез	11	37	28	9	4	59	25	15
Паразитарные болезни	5117	7079	7757	6777	5179	6292	6914	6281

Во 4 квартале 2023 года по сравнению со 4 кварталом 2022 года отмечено уменьшилась заболеваемости детей 0-14 лет инфекционными болезнями на 9,2 процента.

Острые кишечные инфекции составляют 43,3 процента от общего числа инфекционных заболеваний. Удельный вес заболеваемости острых вирусных гепатитов у детей 0-14 лет составляет 34,0 процента от общего числа заболеваемости инфекционными болезнями.

По сравнению с аналогичным периодом прошлого года увеличение заболеваемость острыми кишечными инфекциями на 17,6 процента.

По сравнению с аналогичным периодом прошлого года уменьшилась заболеваемость паразитарными болезнями на 7,3 процента и острыми вирусными гепатитами на 13,7 процента.

4.2.2. Рождаемость, смертность, естественный прирост

За январь - декабрь 2023 года органами ЗАГС зарегистрировано родивших, в срок, установленный законом - 239,9 тыс. человек¹ (без учета регистрации актов родившихся предыдущих годов по восстановлению) и 32,6 тыс. умерших, из них детей в возрасте до одного года - 1,9 тысячи.

Общие коэффициенты рождаемости и смертности по предварительной оценке составили соответственно 23,6 и 3,2 на 1000 населения.

Таблица 14: Число родившихся, умерших и естественный прирост населения за 2021-2023 годов

	число зарегистрированных родившихся, всего в срок, установленный законом		число зарегистрированных умерших		естественный прирост населения	
	человек	в % к соответствующему периоду прошлого года	человек	в % к соответствующему периоду прошлого года	человек	в % к соответствующему периоду прошлого года
2021 год						
1 квартал	54960	96,3	9101	101,9	45859	95,2
2 квартал	48544	110,9	8083	81,8	40461	119,4
3 квартал	48915	74,5	12501	124,0	36414	65,5
4 квартал	63437	86,7	9331	72,6	54106	89,7
За год	215856	90,0	39016	93,5	176840	89,3
2022 год						
1 квартал	54723	99,6	8753	96,2	45970	100,2
2 квартал	55426	114,2	7582	93,8	47844	118,2
3 квартал	53790	110,0	7400	59,2	46390	127,4
4 квартал	66717	105,2	7371	79,0	59346	109,7
За год	230654	106,9	31106	79,7	199548	112,8
2023 год						
1 квартал	54078	98,8	9032	103,2	45046	98,0
2 квартал	52752	95,2	7952	104,9	44800	93,6
3 квартал	60113	111,8	7651	103,4	52462	113,1
4 квартал	7297,6	109,4	7972	108,2	65004	109,5
За год	239919	104,0	32607	104,8	207312	103,9

¹Согласно методологии расчета численности населения и демографических показателей, учитывается регистрация рожденных в течение календарного года

График 10: Общие коэффициенты рождаемости по регионам на 1000 населения

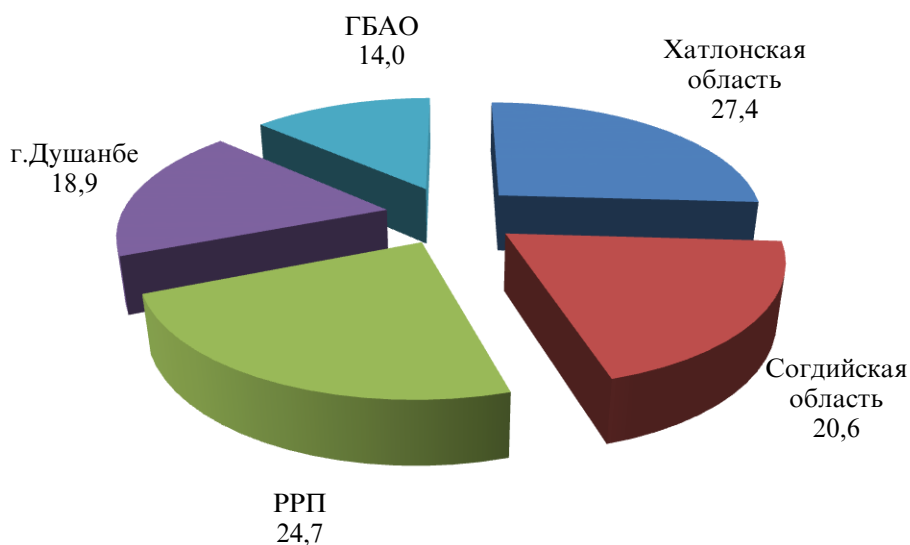
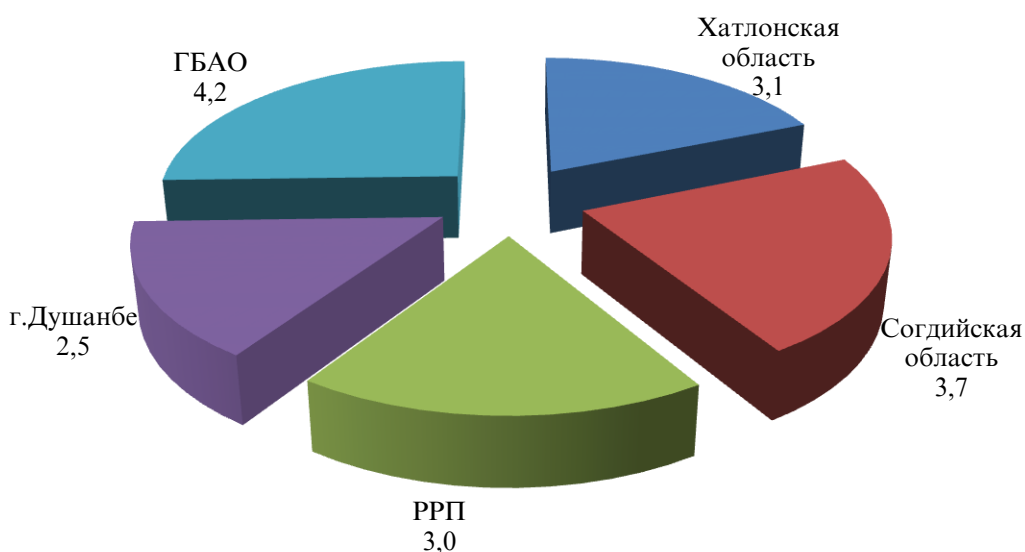


График 11: Общие коэффициенты смертности по регионам на 1000 населения



В январе - декабре 2023 года по сравнению с аналогичным периодом 2022 года наблюдается увеличение регистрации рождений в срок, установленный законом - на 4,0%. Увеличение регистрации рождений наблюдается во всех регионах кроме ГБАО. В Хатлонской области регистрация рождений увеличилась на 5,5% (100,2 тыс. родившихся), в Согдийской области на 2,8% (59,7 тыс. рождений), в городе Душанбе на 7,4% и составило 23,2 тыс. родившихся) и в районах республиканского подчинения на 2,3% и составило 53,5 тыс. родившихся. В ГБАО регистрация рождений уменьшилась на 10,5% (3,2 тыс. родившихся).

Таблица 15: Число родившихся, умерших и естественный прирост населения за январь - декабрь 2022 - 2023 годов

	число зарегистрированных рождений в срок установленный законом		число умерших		естественный прирост населения	
	2022	2023	2022	2023	2022	2023
	<i>человек</i>					
Республика	230654	239919	31106	32607	199548	207312
в том числе:						
ГБАО	3632	3250	879	970	2753	2280
Согдийская область	58087	59713	10903	10745	47184	48968
Хатлонская область	94991	100223	10356	11423	84635	88800
г. Душанбе	21608	23217	2855	3039	18753	20178
РРП	52336	53516	6113	6430	46223	47086

Регистрация умерших за январь-декабрь 2023 года по сравнению с аналогичным периодом 2022 года увеличилась на 4,8% и составила 32,6 тыс. человек. Увеличение регистрации умерших наблюдается почти во всех регионах кроме Согдийской области. В Хатлонской области регистрация умерших выросла на 10,3% (составила 11,4 тыс. смертей), в районах республиканского подчинения – на 5,2% (6,4 тыс. смертей), в городе Душанбе - на 6,4% (3,0 тыс. смертей) и в ГБАО регистрация смертей увеличилась на 10,4%, составило 970 смертей. В Согдийской области регистрации умерших снизилась 1,4% и составила 10,7 тыс. смертей.

Естественный прирост населения по предварительным данным за январь-декабрь 2023 года по сравнению с январем-декабрем 2022 года увеличился на 3,9% и составил 207,3 тыс. человек или 20,4 человек на 1000 населения.

Таблица 16: Численность населения

С учетом регистрации родившихся, умерших и миграции численность населения на 1 января 2024 года составила следующее:

	Численность населения, на 1.01.2024 года, тыс. человек	в % к соответствующему периоду 2022 года
Республика Таджикистан	10277,1	102,0
в том числе:		
ГБАО	233,6	100,7
Согдийская область	2917,4	101,7
Хатлонская область	3696,1	102,4
город Душанбе	1241,0	101,6
РРП	2189,0	102,1

МЕТОДОЛОГИЯ

1. Методология анализа продовольственной безопасности

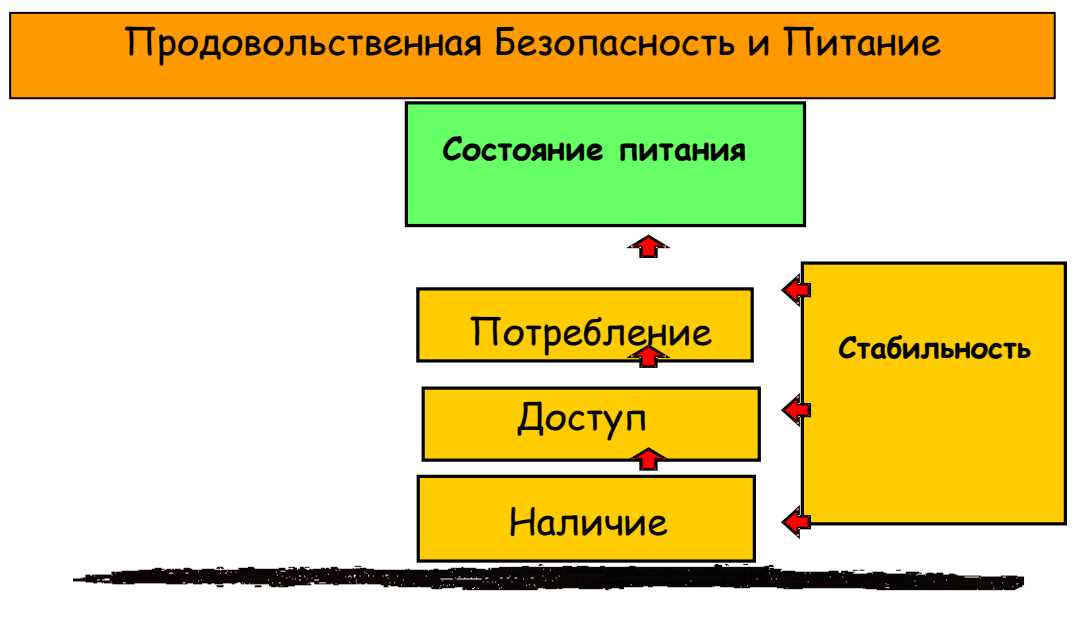
«Продовольственная безопасность и безопасность питания считаются достигнутыми в том случае, если имеет место наличие адекватных продовольственных продуктов (с точки зрения количества, качества, безопасности и социально-культурной приемлемости), обеспечен доступ и удовлетворительное потребление и усвоение таких продуктов всеми лицами в любое время для обеспечения активной и здоровой жизни.»

Наличие: физическое наличие безопасного и достаточного в количественном и качественном отношении продовольствия;

Доступ: все домохозяйства и все члены домохозяйств располагают достаточными ресурсами для приобретения необходимых продовольственных продуктов (за счет производства, приобретения или помощи);

Потребление и усвоение знания, состояние здоровья и санитарные условия, необходимые для того, чтобы человеческий организм мог потреблять и перерабатывать продовольственные продукты.

Стабильность постоянное обеспечение наличия, доступа, потребления и усвоения пищи. В случае отсутствия стабильности, отдельные лица могут страдать и хронической или временной продовольственной необеспеченностью. Для облегчения все четыре аспекта продовольственной безопасности и безопасности питания приведены на рисунке ниже:



Поскольку домохозяйства и отдельные лица живут в обществе, для обеспечения продовольственной безопасности и безопасности питания необходимо наличие всех четырех аспектов. Эти аспекты должны быть одновременно обеспечены на всех уровнях, начиная от уровня домохозяйств и отдельных граждан (**микро-уровень**), до уровня сообщества (поселок, район, область), представляющего собой **мезо-уровень**, до национального или глобального, т.е. **макро-уровня**.

Для целей мониторинга продовольственной безопасности необходимо выбрать наиболее значащие показатели и регулярно их измерять.

Методика составления продовольственного баланса по базовым продуктам питания

Продовольственный баланс по базовым продуктам питания составлен в натуральном выражении.

При составлении продовольственного баланса продукты из запасов перенесены из баланса за предыдущий год, т.е. запасы на конец предыдущего года становятся запасами на 1 января текущего года. По импорту и экспорту продуктов были использованы официальные данные, по производству – оперативные.

Исходя из засеянных площадей сельскохозяйственными культурами и используя фактические затраты на 1 га посева, определены расходы на семена. Расчет потерь производится на основании официально установленных норм.

Для определения расхода яиц на инкубацию использовалось фактическое количество полученного приплода птицы, и нормативные материалы по выводу цыплят из числа заложенных яиц.

Расчет объемов продуктов питания, потребляемого населением, а также расходы на корм скоту основывался на данных обследований 3000 бюджетов домашних хозяйств. При расчете потребления мяса также учитывалось количество мяса, израсходованного в связи с соблюдением национальных традиций (при похоронах, свадьбах, религиозных праздниках, и т.д.)

Глоссарий

Безработными считаются лица 15 лет и старше, которые в рассматриваемый период: не имели работу (доходного занятия); занимались поиском работы, т.е. обращались в государственную службу занятости или использовали другие методы поиска работы; были готовы приступить к работе.

Валовой внутренний продукт (ВВП) – обобщающий показатель экономической деятельности страны. ВВП рассчитывается в основных и рыночных ценах (номинальный ВВП) и в сопоставимых ценах (реальный ВВП).

Краткосрочный показатель развития экономики – предварительный показатель экономической деятельности, который формируется на базе предварительных ежемесячных показателей отраслей экономики и показывает развития экономики за определенный период.

Индекс потребительских цен на товары и платные услуги населению (ИПЦ) характеризует изменение общего уровня цен во времени на товары и услуги. Индекс измеряет отношение стоимости фактического фиксированного набора товаров и услуг в текущем периоде к его стоимости в базисном периоде.

Среднемесячная номинальная заработная плата исчисляется путем деления фактически начисленного фонда заработной платы работников списочного состава и совместителей на численность, принимаемую для исчисления средней заработной платы и на число месяцев в отчетном периоде.

Среднедушевая суточная калорийность питания. Характеризует энергетическую ценность в потребленных продуктах питания на одного члена домашнего хозяйства, а также химический состав питания в белках и жирах.

Уровень официальной безработицы исчисляется как отношение численности официально зарегистрированных безработных к численности экономически активного населения, в процентах.

Используемые сокращения:

ВВП	Валовой Внутренний Продукт
РРП	Районы Республиканского подчинения
ГБАО	Горно-Бадахшанская автономная область
ИПЦ	Индекс потребительских цен
КПРИ	Краткосрочный показатель развития экономики

Приложение 1. Обзор метеорологических условий Республики Таджикистан за IV квартал 2023 года

Метеорологический обзор

Октябрь. В Таджикистане октябрь месяц характеризовался относительно теплой погодой.

Среднемесячная температура атмосферного воздуха в большинстве районов была на 1-2⁰С выше, в отдельных горных районах на 1⁰С ниже климатической нормы и составила в долинно-предгорных районах 14+19⁰ тепла, в горных районах 7+13⁰ тепла (на западе ГБАО в Дарвазе +17⁰ тепла), в высокогорьях ГБАО -1+2⁰.

В течение месяца наблюдались колебания максимальной температуры атмосферного воздуха: по долинным районам от 20+25⁰ до 28+33⁰ тепла, в горных районах от 12+17⁰ до 17+22⁰ тепла.

Наиболее низкое значение температуры воздуха в долинах отмечалось 13 октября, в связи с затоком холодного атмосферного воздуха, максимальная температура в долинных районах и в отдельных горных районах понизилась на 15-18⁰С, и составила в долинных районах 11+15⁰ тепла, в горных районах 5+10⁰ тепла, при этом, среднесуточная была на 2-4⁰С ниже среднегодовых значений.

Среднемесячные осадки в большинстве районах было в пределах, местами выше нормы: в Хатлонской области 32-128% и в Согдийской области 28-137%; в районах республиканского подчинения 32-157%; на западе ГБАО 2-31%; на востоке ГБАО 25-124%.

С 21 по 24 и 31 октября местами в Хатлонской области и районах республиканского подчинения отмечалась мгла. В отдельных районах республиканского подчинения, Хатлонской области и Согдийской области отмечалось усиление ветра (6, 7, 12,13, 21,23 и 31октября) до 17-22 м/с.

Ноябр. В ноябре текущего года в республике наблюдалась теплая погода.

Среднемесячная температура атмосферного воздуха в большей части районов республики зафиксирована на 2-4⁰С выше климатической нормы, и составила в долинно-предгорьях 9+14⁰ тепла, в горных районах 2-9⁰ тепла (Чормагзак 11⁰ тепла) и на востоке ГБАО составила 4-8⁰ мороза.

В течение месяца в республике наблюдалась в основном теплая погода, за исключением 9, 23 и 29-30 ноября, где наблюдались притоки холодного атмосферного воздуха, при этом дневная температура воздуха в этот период снизилась до 10-13⁰С, а в долинах республики наблюдалось 12+17⁰ тепла.

Дневная температура воздуха в долинах Хатлонской, Согдийской и в районах республиканского подчинения в первой декаде ноября составила до 26+28⁰ тепла, в западной части ГБАО 15+20⁰ тепла (в районе Дарваз до +23⁰ тепла).

Среднемесячные осадки в большинстве районов республики было ниже нормы, в некоторых районах в пределах нормы, в долинно-предгорных районах Хатлонской области 52-148% (исключение район Пяндж 238%, район Фархор 143мм), в районе республиканского подчинения 47-110% (Чормагзак 186%), в Согдийской области 176-260% (г.Бустон, район Шахристан 75-99%), ГБАО 4-30% (Каракул и район Мургаб 194-231%).

1-6,12-13,18-22,29,30 ноября в некоторых районах Хатлонской области и 2,12,29-30 ноября в некоторых районах республиканского подчинения наблюдалась пыльная буря.

7,14-15,23-24 ноября в отдельных районах Согдийской области, отдельных районах республиканского подчинения и 22-23 и 29 ноября в отдельных районах Хатлонской области наблюдалось усиление порывов ветра со скоростью до 18-24 м/с.

30 ноября в отдельных районах Согдийской области наблюдался туман.

Декабрь. В республике декабрь месяц характеризовался относительно теплой погодой, за исключением Согдийской области.

Среднемесячная температура воздуха в большинстве районах была в пределах нормы, в горных районах на 1-2⁰ выше нормы, в Согдийской области в долино-предгорных районах на 1-2⁰ ниже среднегодовых значений и составила: в долинно-предгорных районах 2+5⁰ тепла; в горных районах от -5⁰ мороза до +3⁰ тепла, по ВГБАО 12-16⁰ мороза (в Булункуле -19⁰ мороза).

Наиболее теплая погода в долинах Хатлонской области и РРП отмечалась в периоде 1, 14-17 и 25-28 декабря, когда максимальная температура воздуха поднималась до 14+18⁰ тепла. В Согдийской области наиболее теплая погода отмечалась 16-17 декабря в пределах 9+12⁰ тепла.

Существенное похолодание в долинах Хатлонской области и РРП наблюдалось 5-6 и 31 декабря, когда максимальная температура в этот период понизилась на 8-12⁰, а среднесуточная температура была на 3-6⁰ ниже климатической нормы. В связи с понижением температуры воздуха 5 и 31 декабря в долинных районах дождь перешел в мокрый снег.

В Согдийской области в течение месяца наблюдался пониженный температурный фон. Максимальная температура колебалась от 2+7⁰ тепла до -3+2⁰, в ночное время - 0-5⁰ мороза.

Среднемесячные осадки в большинстве районов республики было ниже нормы и составила: в долинно-предгорных районах Хатлонской области (65-112%), по РРП- (53-96%), по Согдийской области (12-70%), по ГБАО (6-82%).

Наиболее сильные осадки в отдельных районах выпадали по 2-3 и 5 декабря в Хатлонской области, 2-3, 5 и 7-9 декабря в РРП, 5 декабря по Согдийской области и 8 декабря в по ЗГБАО.

Туманы отмечались в периоде 4, 7, 10-13, и 22 декабря по РРП, 10 и 12 декабря по Хатлонской области, 14, 18-21 и 26-29 декабря по Согдийской области.

Обзор воды рек и водохранилищ

Октябрь. В октябре текущего года в бассейнах реки республики зафиксировано снижение уровня воды.

Среднемесячный расход воды в течение месяца в бассейнах рек Исфара (68%), Вахш (74-98%), Пяндж (48-102%), Кофарниган (88-109%), наблюдалось ниже нормы, а уровень воды в бассейне реки Заравшан зафиксировано выше нормы (107-125%).

Объем воды Нурекского водохранилища в течение месяца составляет 108 млн.м³ оказалось ниже нормы и на 31 октября этого года составила 10403 млн.м³, что на 139 млн.м³ меньше, чем за аналогичный период прошлого года.

Объем воды Кайраккумского водохранилища за месяц оказалось выше нормы на 474 млн.м³ и на 31 октября текущего года составил 2158 млн.м³, что на 244 млн.м³ ниже, чем за аналогичный период прошлого года.

Точность прогнозов водопотребления рек республики в октябре текущего года составила 91%, по сравнению с аналогичным периодом 2022 года (2022-90%) была зафиксирована на 1% выше.

Ноябрь. В течение ноября текущего года в бассейнах рек республики зафиксировано снижение уровня воды. В первой декаде месяца в результате сильных дождей повысился уровень воды в реках Кофарниган, Яхсу и Кызылсу (южной).

Среднемесячный расход воды в течение месяца в бассейне рек Пяндж оказалось ниже нормы (65-110%), в бассейне рек Вахш находится в пределах ниже нормы (66-96%), в бассейне рек Кофарниган, выше нормы (163-262%), в бассейне реки Заравшан расход воды наблюдалось больше нормы (126%). Водность реки Исфара оказалось ниже нормы (92%).

Объем воды Нурекского водохранилища в течение месяца составляет 457 млн.м³ уменьшился и на 30 ноября этого года 9946 млн.м³, что на 272 млн.м³ меньше, чем за аналогичный период прошлого года.

Объем воды Кайраккумского водохранилища за месяц увеличился на 472 млн. м³ 31 ноября текущего года и составил 2630 млн.м³, что на 710 млн.м³ меньше, чем за аналогичный период прошлого года.

Оправдываемость месячных прогнозов составила 91%.

Декабрь. В декабре текущего года в бассейне реки республики наблюдалось снижение уровня воды.

Среднемесячный расход воды в течение месяца в бассейнах рек Пяндж, в пределах и выше нормы (96-174%), в бассейнах рек Вахш выше нормы (82-102%), в бассейнах

рек Кофарниган выше нормы (111-171%), в бассейнах реки Зеравшан наблюдалось выше нормы (92-112%). Водность реки Исфара оказалось ниже нормы (76%).

Объем воды Нурекского водохранилища в течение месяца составляет 1120 млн.м³ ниже и на 31 декабря 2022 года составило 9098 млн.м³, что на 57 млн. м³ выше, чем за аналогичный период прошлого года.

Объем воды Кайраккумского водохранилища за месяц снизился на 10 млн.м³ 31 декабря 2022 года составил 3325 млн.м³, что на 64 млн.м³ ниже, чем за аналогичный период прошлого года.

Оправдываемость месячных прогнозов составила 95%.

Приложение 2. Основные целевые индикаторы НСР-2030

Наименования индикаторов	Единица измерения	2015	2020	2021	2022	2023 ¹	Индустриальный сценарий		
							2020	2025	2030
Численность населения (на конец периода)	тыс. человек	8551,2	9716,8	9886,8	10078,4	10277,1	9500	10490	11580
Темп роста реального ВВП в среднем за год*	%	6,0	4,4	9,4	8,0	8,3	6,7	6,9	7,8
ВВП на душу населения	сомони	5727,8	8922,2	10312,0	11838,8	12868,8	8430	12297	17754
Валовые внутренние сбережения к ВВП	%	13,0	21,7	27,3	38,9	-	22	26	28
Доля частных инвестиций в ВВП	%	4,6	3,8	4,5	4,0	4,2	10	15	18
Доля промышленности в ВВП	%	13,3	23,1	23,8	23,5	16,2	12,5-13,2	16	20-20,5
<i>в том числе:</i>									
-добывающая промышленность	%	1,7	2,8	4,6	4,3	4,0	11-12	11-11,5	9-10
-обрабатывающая промышленность	%	8,7	15,6	15,0	15,1	8,6	72-74	74-75	76-75,5
-производство и распределение газа, воды и энергии	%	2,9	4,7	4,2	4,1	3,6	15-16	14,0-14,5	14-14,5
Доля сельского хозяйства в ВВП	%	22,0	22,7	22,4	22,9	24,3	21	20,1	19-19,5
Доля услуг в ВВП (без строительства)	%	41,0	34,6	32,9	33,3	41,5	37-37,5	34-34,2	28,5-29,5
Чистые косвенные налоги в ВВП	%	12,6	9,0	9,6	9,1	10,1	12,6	12,5	12,5
Выработка электроэнергии, всего	млрд. кВт.час	17,1	19,8	20,6	21,4	21,9	26,2	37,5	40,7
Выработка электрической энергии на ГЭС	млрд. кВт.час	16,8	18,1	19,3	19,9	20,6	24,5	34,4	37,6

Продовольственная безопасность и бедность

Наименования индикаторов	Единица измерения	2015	2020	2021	2022	2023 ¹	Индустриальный сценарий		
							2020	2025	2030
Выработка электроэнергии на душу населения	тыс. кВт.час/чел	2,0	2,0	2,1	2,1	2,2	2,78	3,64	3,67
Рост объёма промышленной продукции (к 2022г.)	%	111,3	108,8	120,8	109,7	112,0	160	260	400
Добыча нефти	тыс. тонн	24,6	24,5	24,6	24,9	18,0	25,0	30,0	36,0
Добыча газа	тыс.м ³	4102	678,0	762,0	810,0	390,4	4600	5000	6000
Добыча угля	млн. тонн	1,0	2,0	2,1	2,4	2,1	4,05	6,9	10,3
Грузооборот	млрд. т.км	6,0	7,6	8,4	10,3	12,1	7,9	9,2	12,3
Пассажиروоборот	млрд. пасс.км	9,2	8,0	8,8	9,9	11,6	13,2	15,5	20,6
Ожидаемая продолжительность жизни при рождении	лет	73,6	x	x	76,3	x	75,7	77,8	80,0
в том числе									
- мужчин		71,8	x	x	74,7	x	73,8	75,9	78,0
- женщин	75,6	x	x	77,9	x	77,7	80,0	82,2	
Доля лиц с профессиональным образованием среди занятого населения,	%	26	24,7 ^{**}	x	x	24,7 ^{**}	не менее 30	не менее 50	не менее 60
в том числе среди женщин		20	22,5	x	x	22,5	не менее 24	не менее 40	не менее 50
Рост реальной заработной платы (среднегодовой рост)	%	1,8	-3,9	1,4	7,2	10,3	5		
Соотношение заработной платы женщин к заработной плате мужчин	%	61,1	66,7	67,9	61,5	x	65	70	75

Наименования индикаторов	Единица измерения	2015	2020	2021	2022	2023 ¹	Индустриальный сценарий		
							2020	2025	2030
Охват детей от 3 до 6 лет учреждениями дошкольного образования	% к соответствующей возрастной группе	9,1	9,6 ¹	8,7 ¹	8,8	x	30	40	50
Среднее число лет обучения в школе	лет	9,6	x	x	x	x	10	11	12
Расходы государственного бюджета на науку ⁴	% к ВВП	0,15	0,09	0,09	x	x	не менее 0,8	не менее 1,2	не менее 1,5
Рост реальных пенсий (среднегодовой рост)	%	-6,3	-2,5 ¹	-8,1	x	x	6		
Уровень обеспеченности жильем	м ² /чел	10,7	x	x	x	x	13	15	17
Уровень бедности	%	31	x	23,4	22,5	x	20	18	15
Уровень крайней бедности	%	15,7	x	x	x	x	-	-	0
Индекс гендерного неравенства	рейтинг	69 место из 155 стран	x	x	x	x	не ниже 60 места	не ниже 55 места	не ниже 50 места
Индекс гендерного развития	группа	3 группа с уровнем развития	x	x	x	x	во 2 группе с уровнем развития	во 2 группе с уровнем развития	во 2 группе с уровнем развития
Доля занятости в неформальном секторе	%	40	15,7 ³	15,7 ³	15,7 ³	15,7 ³	37	35	30

^{*} краткосрочный показатель развития экономики (КПРЭ)
^{**} показатели переписи населения 2020
¹ предварительные данные
² обследование рабочей силы (ОРС)-2009
³ обследование рабочей силы (ОРС)-2016
⁴ по кварталам приведены данные с нарастающим итогом

Приложение 3. Изменение средних оптовых цен (предложения) в Таджикистане (сомони/кг)

	I квартал			II квартал			III квартал			IV квартал		
	2021	2022	2023	2021	2022	2023	2021	2022	2023	2021	2022	2023
	Картошка											
ГБАО	-	-	-	-	-	7,00	4,34	5,18	6,05	4,57	4,86	5,60
Согдийская область	1,88	1,60	2,07	2,23	3,15	3,38	1,46	2,13	2,74	2,48	2,03	2,34
Хатлонская область	-	-	-	2,77	2,32	2,50	2,61	2,26	3,00	1,51	2,27	3,00
РРП	3,0	-	2,20	2,44	2,36	2,33	2,56	2,45	2,22	2,73	2,37	2,38
В среднем по республике	1,9	1,60	2,18	2,58	2,89	2,98	2,0	2,28	2,92	3,54	2,19	2,57
	Молоко											
ГБАО	-	-	-	5,92	8,67	8,14	6,23	8,56	8,82	6,62	8,95	11,2
Согдийская область	2,4	3,27	3,33	2,62	2,58	2,93	2,55	2,54	3,22	2,52	2,52	3,37
Хатлонская область	2,33	2,08	4,96	2,93	2,57	3,00	2,78	3,58	3,00	1,90	3,67	3,00
РРП	3,68	4,30	3,14	3,54	4,24	5,52	3,64	4,24	5,16	3,40	3,76	5,19
В среднем по республике	2,46	4,24	3,34	3,12	3,58	4,06	3,16	3,48	4,24	3,12	3,32	3,42
	Пшеница											
ГБАО	-	-	-	-	-	-	4,78	6,77	6,04	4,83	6,67	5,82
Согдийская область	2,54	3,44	3,36	3,03	3,62	3,94	2,70	3,50	3,29	2,65	3,20	2,50
Хатлонская область	-	-	-	2,42	2,96	2,50	2,40	2,83	2,50	2,55	3,02	2,50
РРП	2,15	3,92	-	2,43	2,48	2,00	2,34	2,66	2,71	2,56	2,58	2,76
В среднем по республике	2,26	3,53	3,36	2,55	2,17	2,82	2,56	3,22	2,76	2,64	3,08	2,56

Приложение 4. Изменение средних потребительских цен за 2021-2023 гг. в Таджикистане (сомони/кг)

				I квартал		II квартал			III квартал			IV квартал			
	2021	2022	2023	2021	2022	2021	2022	2023	2021	2022	2023	2021	2022	2023	
Картошка															
г. Душанбе	3,79	4,92	5,19	4,08	3,85	4,40	3,70	3,67	5,70	3,53	4,22	5,77	3,86	3,95	4,90
Согдийская область	3,67	3,48	4,85	4,23	3,28	4,84	3,87	4,29	5,21	3,02	3,07	4,88	3,57	3,29	4,47
Хатлонская область	3,79	3,68	5,48	4,33	3,62	5,01	3,46	3,26	5,76	3,13	4,00	6,48	3,68	3,82	4,65
ГБАО	4,62	4,82	6,34	4,70	4,50	6,11	4,73	4,82	6,50	4,64	5,08	7,28	4,42	4,97	5,48
В среднем по республике	3,96	3,97	5,47	4,34	3,85	5,09	3,94	4,01	5,79	3,38	4,09	6,10	3,89	3,98	4,88
Молоко															
г. Душанбе	5,14	6,15	6,89	5,22	6,13	7,83	4,97	6,17	6,50	4,97	5,87	6,00	5,38	6,43	7,23
Согдийская область	3,85	4,38	5,57	3,59	4,15	5,54	3,72	4,36	5,75	4,12	4,46	5,52	3,96	4,53	5,47
Хатлонская область	4,12	4,89	5,66	4,44	4,67	6,11	3,94	4,85	5,57	3,90	4,63	5,56	4,20	5,39	5,40
ГБАО	5,62	7,12	8,56	5,40	6,86	8,64	5,46	7,13	7,80	5,58	7,36	7,80	6,05	7,62	10,00
В среднем по республике	4,68	5,63	6,67	4,66	5,24	7,03	4,52	5,63	6,40	4,64	5,58	6,22	4,90	5,99	7,03
Мука I сорта															
г. Душанбе	4,98	6,15	5,34	4,83	5,57	5,20	4,72	6,70	5,05	4,87	6,48	5,24	5,48	5,84	5,86
Согдийская область	5,00	6,09	4,93	4,79	5,36	5,09	4,74	6,77	4,14	4,87	6,42	4,73	5,60	5,82	5,76
Хатлонская область	5,08	6,46	5,27	5,01	5,65	5,26	4,89	6,97	4,97	4,93	6,94	4,87	5,47	6,28	5,99
ГБАО	5,57	6,66	6,04	5,28	5,92	6,47	5,18	6,55	5,26	5,24	7,18	6,05	5,79	6,99	6,36
В среднем по республике	5,15	6,34	5,40	4,97	5,63	5,51	4,88	6,75	4,86	4,98	6,75	5,22	5,58	6,23	5,99
Пшеница															
г. Душанбе	4,60	5,21	5,13	4,55	5,30	5,30	4,36	5,28	5,16	4,50	5,33	5,03	4,74	5,30	5,04
Согдийская область	3,86	4,77	4,59	3,48	4,74	4,71	3,53	4,68	4,64	4,37	4,92	4,88	4,08	4,86	4,12
Хатлонская область	3,81	4,47	4,43	3,74	4,50	4,67	3,63	4,32	4,29	4,37	4,76	4,48	3,95	4,74	4,26
ГБАО	5,46	6,14	5,99	5,30	6,14	6,21	5,37	5,99	5,88	4,37	6,25	5,86	5,55	6,52	6,00
В среднем по республике	4,43	5,15	5,07	4,27	5,17	5,22	4,22	5,07	4,99	4,40	5,31	5,22	4,58	5,38	4,86
Рис															
г. Душанбе	7,65	8,47	14,93	7,52	10,65	13,35	7,50	8,43	14,10	7,80	8,60	14,78	7,79	9,80	17,50
Согдийская область	9,69	9,77	14,56	9,78	11,27	12,53	9,39	9,76	15,26	9,73	9,75	14,57	9,84	9,00	15,87
Хатлонская область	3,33	9,03	14,02	8,47	10,42	12,87	8,50	8,63	13,10	8,36	9,16	14,15	8,00	10,81	15,96
ГБАО	14,36	15,25	18,04	10,27	14,16	20,80	14,42	14,75	16,90	14,29	14,99	17,45	14,44	14,69	17,00
В среднем по республике	10,00	10,62	15,39	10,01	11,35	14,88	9,95	10,39	14,84	10,05	10,62	15,24	10,01	11,09	16,61
Сахар															
г. Душанбе	9,03	10,13	11,16	8,82	9,42	9,37	9,15	10,65	11,50	9,0	10,67	11,50	9,13	9,80	12,27
Согдийская область	9,76	10,88	11,63	9,51	10,36	10,04	9,91	11,94	12,34	9,70	11,03	11,97	9,91	10,19	12,15
Хатлонская область	9,24	10,08	11,40	9,27	9,20	9,11	9,61	10,97	11,70	9,03	10,22	11,89	9,06	9,91	12,91
ГБАО	10,03	11,58	12,17	9,91	10,69	11,44	10,08	12,05	12,22	10,00	11,99	12,34	10,15	11,60	12,67
В среднем по республике	9,51	10,67	11,90	9,38	9,91	9,99	9,69	11,40	13,19	9,43	10,98	11,93	9,56	10,38	12,50

Продовольственная безопасность и бедность

				I квартал			II квартал			III квартал			IV квартал		
	2021	2022	2023	2021	2022	2023	2021	2022	2023	2021	2022	2023	2021	2022	2023
Лук репчатый															
г. Душанбе	1,85	3,47	3,66	1,73	2,70	5,30	1,47	3,20	3,20	1,89	4,03	3,10	2,31	3,97	3,03
Согдийская область	1,50	3,21	4,08	1,59	2,50	7,91	1,22	3,25	3,04	1,42	3,67	2,87	1,76	3,43	2,51
Хатлонская область	1,66	3,36	4,33	1,83	2,69	8,10	1,24	2,86	3,26	1,37	4,02	3,17	2,21	3,87	2,80
ВМКБ	2,76	4,72	6,12	2,84	3,87	10,79	2,45	4,25	4,78	2,65	5,41	4,63	3,10	5,35	4,28
В среднем по республике	1,94	3,69	4,55	2,00	2,94	8,03	1,59	3,33	3,57	1,83	4,28	3,44	2,34	4,16	3,16
Хлопковое масло															
г. Душанбе	20,35	21,62	16,12	17,33	21,20	18,37	21,23	23,67	15,50	22,0	22,60	16,10	20,83	19,02	14,50
Согдийская область	19,79	20,62	14,64	18,65	20,59	17,48	20,08	22,40	13,97	21,07	20,89	14,03	21,24	18,37	13,09
Хатлонская область	20,58	20,77	15,52	17,48	21,55	18,56	21,20	21,66	14,51	21,78	20,81	14,88	21,84	19,05	14,11
ВМКБ	22,35	25,35	25,35	18,65	24,76	23,08	22,12	25,91	20,56	24,01	26,87	20,05	24,61	26,28	20,27
В среднем по республике	20,77	22,24	22,24	18,03	22,03	19,37	21,16	23,41	16,13	22,21	22,79	16,27	22,14	20,68	15,49
Баранина															
г. Душанбе	65,51	66,87	68,94	56,83	70,31	66,37	64,12	65,73	68,50	69,27	65,53	68,90	72,82	65,90	72,00
Согдийская область	66,92	74,59	79,17	60,99	71,63	76,11	65,77	72,59	80,08	69,68	75,24	79,46	71,55	78,89	81,02
Хатлонская область	64,16	66,21	72,80	56,48	68,66	69,45	65,52	67,17	73,92	67,42	63,87	75,35	68,53	65,15	72,48
ВМКБ	54,51	58,96	60,84	49,27	59,09	64,09	51,71	59,10	59,44	57,98	58,41	59,81	59,09	59,26	60,00
В среднем по республике	62,77	66,66	70,44	55,89	67,42	69,00	61,78	66,15	70,49	66,09	65,76	70,90	68,00	67,30	71,38
Говядина															
г. Душанбе	59,92	61,32	71,49	53,67	62,43	79,37	60,68	61,30	67,20	59,13	60,64	68,40	63,00	60,89	71,00
Согдийская область	58,92	65,76	73,49	55,41	65,41	83,65	56,61	64,81	68,87	56,70	65,11	69,41	65,06	67,72	72,03
Хатлонская область	59,03	60,21	69,03	52,87	62,37	71,97	58,83	59,85	68,30	57,68	58,37	69,02	63,54	60,25	66,84
ВМКБ	52,83	56,74	58,86	47,91	55,82	60,64	51,70	56,63	58,56	52,15	56,44	58,23	56,02	58,08	58,00
В среднем по республике	57,67	61,01	68,22	51,96	61,51	73,91	56,96	60,65	65,73	56,42	60,14	66,27	61,90	61,74	66,97
Куриное мясо															
г. Душанбе	26,76	30,46	31,76	24,0	31,33	31,13	26,17	30,50	31,20	27,71	30,00	31,20	29,17	30,00	33,50
Согдийская область	25,40	28,86	30,35	27,76	28,75	30,65	25,24	28,75	29,05	25,24	28,75	30,40	27,35	29,19	31,31
Хатлонская область	23,37	25,90	31,22	23,0	24,32	30,99	23,67	25,34	29,63	23,37	26,23	30,33	23,43	27,70	33,91
ВМКБ	32,24	36,01	43,59	29,45	35,39	38,48	30,96	35,89	38,44	31,81	36,23	59,67	32,75	36,56	37,77
В среднем по республике	26,69	30,31	33,03	25,05	29,94	32,81	26,51	30,12	32,31	27,03	30,30	32,90	28,17	30,86	34,10
Яйца за 10 штук															
г. Душанбе	10,16	11,11	12,28	10,90	8,73	13,43	10,90	10,03	11,20	9,33	11,56	12,63	9,51	11,11	11,87
Согдийская область	10,31	10,64	11,91	11,39	8,80	13,26	10,56	9,18	10,48	9,51	10,93	11,49	9,76	10,64	12,42
Хатлонская область	10,36	10,18	11,63	11,56	8,40	13,07	10,95	8,42	10,44	9,50	10,40	11,55	9,41	10,18	11,44
ВМКБ	11,95	12,93	13,51	12,06	11,86	15,00	12,39	11,75	12,56	11,60	12,71	13,27	11,74	12,93	13,19
В среднем по республике	10,69	11,22	12,33	11,48	9,45	13,69	11,20	9,84	11,17	9,99	11,40	12,24	10,10	11,22	12,23

Приложение 5. Денежные расходы домашних хозяйств по республике Таджикистан (по данным выборочного обследования домашних хозяйств)

	2022 год						2023 год					
	На одного члена домашнего хозяйства в месяц, в сомони	в том числе:		На одного члена домашнего хозяйства в месяц, в %	в том числе:		На одного члена домашнего хозяйства в месяц, в сомони	в том числе:		На одного члена домашнего хозяйства в месяц, в %	в том числе:	
		в городской местности	в сельской местности		в городской местности	в сельской местности		в городской местности	в сельской местности			
Денежные расходы	855,63	1064,23	724,22	100	100	100	1131,77	1325,93	1008,71	100	100	100
из них:												
Потребительские расходы	851,85	1060,30	720,53	99,6	99,6	99,5	1130,94	1325,04	1007,92	99,9	99,9	99,9
в том числе:												
на питание	415,24	528,60	343,82	48,5	49,7	47,5	535,31	695,08	434,03	47,3	52,4	43,0
на покупку непродовольственных товаров	405,66	515,88	336,22	47,4	48,5	46,4	449,27	446,04	451,32	39,7	33,6	44,7
из них:												
одежда, обувь, ткани	88,08	120,40	67,72	10,3	11,3	9,3	100,50	131,71	80,72	8,9	9,9	8,0
мебель и предметы культурно бытового назначения	19,85	35,69	9,87	2,3	3,3	1,4	48,94	65,07	38,71	4,3	4,9	3,8
лекарства, медикаменты	8,90	12,40	6,69	1,0	1,2	0,9	9,07	12,77	6,71	0,8	1,0	0,7
строительные материалы	12,09	5,54	16,22	1,4	0,5	2,2	50,34	28,86	63,96	4,4	2,2	6,3
топливо	26,75	14,45	34,50	3,1	1,4	4,8	61,07	34,94	77,64	5,4	2,6	7,7
на покупку табачных изделий, махорки	-	-	-	-	-	-	-	-	-	-	-	-
на покупку алкогольных напитков	0,75	0,95	0,62	0,1	0,1	0,1	0,75	0,96	0,62	0,07	0,07	0,06
на оплату личных услуг	181,37	238,47	145,40	21,3	22,5	20,2	146,61	184,33	122,70	13,0	13,9	12,2
в том числе:												
оплата бытовых услуг	52,59	57,90	49,25	6,1	5,4	6,8	55,71	74,13	44,03	4,9	5,6	4,4
в том числе:												
оплата жилищно-коммунальных услуг	47,00	69,61	32,75	5,5	6,5	4,5	36,44	51,98	26,59	3,2	3,9	2,6

Продовольственная безопасность и бедность

	2022 год						2023 год						
	На одного члена домашнего хозяйства в месяц, в сомони	в том числе:		На одного члена домашнего хозяйства в месяц, в %	в том числе:		На одного члена домашнего хозяйства в месяц, в сомони	в том числе:		На одного члена домашнего хозяйства в месяц, в %	в том числе:		
		в городской местности	в сельской местности		в городской местности	в сельской местности		в городской местности	в сельской местности				
из них оплата:													
-жилплощади	9,33	8,00	10,17	1,1	0,7	1,4	9,10	8,97	9,18	0,8	0,7	0,9	
-коммунальных услуг	8,27	17,12	2,68	0,1	1,6	0,4	6,03	11,79	2,31	0,5	0,9	0,2	
- электроэнергии	29,40	44,49	19,90	3,4	4,2	2,7	21,29	31,07	15,10	1,9	2,3	1,5	
пошив и ремонт одежды, обуви	4,21	5,67	3,28	0,5	0,5	0,4	4,56	6,02	3,63	0,4	0,4	0,4	
культурно-просветительные услуги	0,19	0,32	0,11	0,02	0,03	0,01	2,88	4,34	1,95	0,2	0,3	0,2	
плата за обучение	3,25	5,54	1,81	0,4	0,5	0,2	4,96	7,94	3,08	0,4	0,6	0,3	
оплата медпомощи	8,45	11,60	6,46	1,0	1,1	0,9	21,19	26,64	17,74	1,9	2,0	1,8	
из них оплата санаторно-курортного лечения, включая отдых	1,22	1,37	1,12	0,1	0,1	0,1	2,43	2,90	2,11	0,2	0,2	0,2	
транспортные услуги	23,11	24,14	22,46	2,7	2,3	3,1	24,56	25,31	24,09	2,2	1,9	2,4	
услуги связи	23,32	30,33	18,91	2,7	2,8	2,6	18,01	21,82	15,59	1,6	1,6	1,5	
услуги правового характера	-	-	-	-	-	-	-	-	-	-	-	-	
Налоги, сборы, платежи	-	-	-	-	-	-	-	-	-	-	-	-	
Другие расходы	3,78	3,93	3,69	0,4	0,4	0,5	0,83	0,89	0,79	0,1	0,1	0,1	

Распределение домашних хозяйств и населения в них по размеру среднедушевого потребительского расхода за 2023 год (по данным выборочного обследования домашних хозяйств)

№ стр	Наименование показателей	Число обследуемых домашних хозяйств	В них населения	Домашние хозяйства, состоящие					Имеющие детей в возрасте до 16 лет			
				из 1 лица	из 2 лиц	из 3 лиц	из 4 лиц	из 5 и более лиц	с 1 ребенком	с 2 детьми	с 3 детьми	с 4 и более детьми
1.	Всего	3000	17649	56	159	234	431	2120	625	683	526	431
	в том числе											
2.	10% наименее обеспеченных (1 децил)	306	1862	5	6	17	47	233	70	78	54	50
3.	2 децил	295	2015	5	5	16	32	240	49	68	63	71
4.	3 децил	303	2014	6	9	12	28	251	59	65	62	73
5.	4 децил	295	1892	3	9	18	33	233	50	74	62	58
6.	5 децил	301	1899	5	9	17	36	236	56	79	64	48
7.	6 децил	300	1775	3	11	20	46	220	69	72	58	39
8.	7 децил	300	1728	5	13	23	44	214	63	74	50	36
9.	8 децил	300	1630	3	18	31	54	192	72	67	49	25
10.	9 децил	300	1493	8	37	36	52	165	70	60	35	18
11.	10% наиболее обеспеченных (10 децил)	300	1341	13	42	44	59	136	67	46	29	13

Приложение 6. Среднедушевое потребление продуктов питания в домашних хозяйствах по республике Таджикистан (по данным выборочного обследования домашних хозяйств)

(в месяц; кг)

	2022 год			2023 год		
	Всего	в том числе:		Всего	в том числе:	
		в городской местности	в сельской местности		в городской местности	в сельской местности
Хлебные продукты	13,15	14,48	12,12	12,98	13,83	12,44
Картофель	3,38	3,66	3,16	3,42	3,99	3,07
Овощи и бахчевые	9,45	10,31	6,66	10,73	12,10	9,85
Фрукты и ягоды, включая сушеные	3,26	3,39	8,78	2,98	3,22	2,82
Сахар и кондитерские изделия	1,33	1,43	1,24	1,36	1,46	1,30
Мясо и мясопродукты	1,81	2,26	1,47	2,02	2,53	1,69
Рыбопродукты	0,09	0,12	0,07	0,13	0,16	0,11
Молоко и молочные продукты	3,45	3,34	3,55	3,53	3,51	3,54
Яйца (штук)	13	15	11	13	15	12
Масло растительное и маргарин	1,55	1,86	1,31	1,60	1,85	1,45

**ИНФОРМАЦИОННЫЙ БЮЛЛЕТЕНЬ
ПО ПРОДОВОЛЬСТВЕННОЙ БЕЗОПАСНОСТИ
И БЕДНОСТИ**

/ под редакцией Директора
Агентства по статистике при Президенте
Республики Таджикистан Нурмахмадзода Дж.
734025 Таджикистан г. Душанбе, ул. Бохтар 17/

Заказ № _____

Тираж 62 экз.

Сдано в печать «28» марта 2024 г.

Управление оперативной полиграфии ГУ ГВЦ

Агентства по статистике при Президенте Республики Таджикистан