



**Продовольственная
безопасность и бедность
№2 - 2024**

**Агентство по статистике при
Президенте Республики Таджикистан**

Редакционная коллегия:

Дж.Нурмахмадзода - Председатель редакционной коллегии,

Асо Нурулло Асват - Заместитель председателя редакционной коллегии,

Члены редакционной коллегии: Мирзоён Н., Назарзода З., Курбонов С.,
Джурабойзода З., Асмаатбекзода Ф., Касымов Х., Наджибуллоев А., Камарзода Х.,
Хусейнова Н., Сайпов С.

Ответственные за:

- разделы бюллетеня

Сельское хозяйство, статистика природы и охраны окружающей среды	Касымов Х.	227-81-14
Торговля, внешнеэконо- мическая деятельность	Наджибуллоев А	227-82-66
Демографическая статистика, занятость населения	Камарзода Х.	227-80-88
Социальная статистика	Азиззода И.	227-94-88
Финансы		
Валовой внутренний продукт	Хусейнова Н.	227-98-71
Статистика цен и тарифов	Сайпов С.	227-94-89

**-подготовку основного документа,
систематизация разделов, техническое
оформление и дизайн:**

Управление сводно-экономического
анализа и международных связей
Джурабойзода З.

тел. 221-23-87

e-mail: stat@tojikiston.com

-за выпуск тиража:

Начальник ГВЦ Агентства по
статистике при Президенте
Республики Таджикистан

Курбонов С.

тел: 227-96-09

Введение

Согласно Матрицы Европейской комиссии Реформы Политики Меморандума о взаимопонимании по Программе продовольственной безопасности в Республике Таджикистан, в целях обеспечения системы оповещения достоверной оперативной информацией и анализа текущей ситуации с продовольственной безопасностью в республике, было принято решение о подготовке и выпуске ежеквартального бюллетеня по продовольственной безопасности. Начиная с 2005 года, Агентство по статистике подготавливает аналитический материал по продовольственной безопасности. Бюллетень выпускается ежеквартально на таджикском, русском и английском языках.

«Под продовольственной безопасностью понимается доступ всех людей в любое время к продовольствию, необходимому для здоровой и активной жизни. Продовольственная безопасность подразумевает физическое наличие продуктов питания в достаточном количестве, возможность доступа к указанным продуктам питания со стороны домохозяйств (как через рынок, так и через другие источники, что предполагает достаточную покупательную способность), а также потребление продуктов питания в тех количествах, которые необходимы для обеспечения потребностей в питании».

Базовыми данными для бюллетеня по продовольственной безопасности являются – производство продуктов питания, наличие и доступность продовольствия, посевные площади, производство сельскохозяйственной продукции, общие климатические характеристики, состояния питания и здоровья, водоснабжение, цены и количественные показатели, свидетельствующие о ситуации на рынке продовольствия.

В приложениях к бюллетеню содержатся индикаторы для Документа Стратегии национальной развития до 2030 года и показатели по питанию населения различных социально-экономических групп.

Выпуск ежеквартального информационного бюллетеня по продовольственной безопасности Республики Таджикистан подготовлен Агентством по статистике при Президенте Республики Таджикистан при участии ряда министерств, ведомств Республики Таджикистан (Министерства финансов, Министерства здравоохранения и социальной защиты населения, Министерства труда, миграции и занятости населения, Министерства образования и науки, Министерства транспорта, Государственного учреждения гидрометеорологии и др).

Публикация адресована как специалистам, так и всем заинтересованным лицам.

Рекомендации, предложения и замечания, относительно содержания бюллетеня и формы представления статистических данных, можно направить в Агентство по статистике при Президенте Республики Таджикистан по адресу:

734025 Республика Таджикистан

г. Душанбе, ул. Бохтар, 17

Тел: (992372) 212387

Факс (992372) 214375

e-mail: stat@tojikiston.com

<http://www.stat.tj>

СОДЕРЖАНИЕ

Введение	53
КРАТКОЕ СОДЕРЖАНИЕ.....	56
РАЗДЕЛ I. СОЦИАЛЬНО-ЭКОНОМИЧЕСКИЕ ПОКАЗАТЕЛИ.....	58
1.2. Индекс цен и тарифов	59
1.3 Внешняя торговля	59
1.4. Трудовой рынок.....	60
РАЗДЕЛ II. НАЛИЧИЕ ПРОДОВОЛЬСТВИЯ	61
2.1. Рост сельскохозяйственного производства	62
2.1.1. Перспективы производства продовольственной продукции	62
2.1.2. Растениеводство.....	64
2.1.3. Животноводство	65
2.2. Анализ цен производителя	66
2.3. Торговля основными продуктами питания.....	68
2.4. Наличие продуктов на душу населения	69
РАЗДЕЛ III. ДОСТУП К ПРОДОВОЛЬСТВИЮ	70
3.1. Анализ потребительских цен	70
3.2. Доходы и расходы	73
3.2.1. Доходы	74
3.3. Бедность в Республике Таджикистан	74
3.3.1. Продовольственная необеспеченность - домохозяйства, тратящие более половины своих доходов на продукты питания.....	75
РАЗДЕЛ IV. ПОТРЕБЛЕНИЕ И УСВОЕНИЕ	75
4.1. Потребление продовольственных продуктов населением	76
4.2. Индикаторы продовольственной безопасности, не связанные с доходами	78
4.2.1. Заболеваемость	78
4.2.2. Рождаемость, смертность, естественный прирост.....	80
МЕТОДОЛОГИЯ	83
Приложение 1. Обзор метеорологических условий Республики Таджикистан за II квартал 2024 года	86
Приложение 2. Основные целевые индикаторы НСР-2030	90
Приложение 3. Изменение средних оптовых цен (предложения) в Таджикистане (сомони/кг).....	93
Приложение 4. Изменение средних потребительских цен за 2021-2024 гг. в Таджикистане (сомони/кг)	94
Приложение 5. Денежные расходы домашних хозяйств по республике Таджикистан (по данным выборочного обследования домашних хозяйств)	96
Приложение 6. Среднедушевое потребление продуктов питания в домашних хозяйствах по республике Таджикистан (по данным выборочного обследования домашних хозяйств).....	98

КРАТКОЕ СОДЕРЖАНИЕ

- Объем валовой продукции сельского хозяйства во всех категориях хозяйств за январь - июнь 2024 года составил 21472,0 млн. сомони, по сравнению с аналогичным периодом 2023 года он увеличился на 9,6% (в сопоставимых ценах), в том числе объем продукции растениеводства составил 14802,1 млн. сомони, или больше на 10,9% и животноводства 6669,9 млн. сомони, или на 6,7% больше.
- В январе - июне 2024 года объем производства мяса крупного и мелкого скота (в живом весе) во всех категориях хозяйств составил 88349 тонн, что на 14,7% больше аналогичного периода 2023 года. Объем производства молока во всех категориях хозяйств за январь - июнь 2024 года составил 412981 тонны, что на 4,8% больше, чем в аналогичном периоде 2023 года.
- Импорт продовольственных товаров за январь - июнь 2024 года увеличился по сравнению с январём - июнем 2023 годом на 23,1%, в том числе импорт картошки в 2,9 раза, муки в 1,8 раза, овощи в 2,9 раза, овощи консервированные, томаты на 26,9%.
- За период с начала 2024 года наиболее всего подорожали цены по следующим группам товаров: в том числе на мясные продукты – на 6,2% (говядина – на 9,7% и баранина – на 7,4%); фрукты – на 15,3%, масло и жиры – на 6,5%, кондитерские изделия – на 3,4%, кофе и чай – на 6,1% и безалкогольные напитки – на 1,8%. Наряду с этим, снизились цены на яйца – на 17,1%, овощи - на 8,2%, мука – на 4,4%, сахар – на 3,9% и молоко – на 1,4%.
- Рабочая сила (занятые и официально зарегистрированные безработные) по предварительной оценке в июне 2024 года составила 2680,5 тыс. человек, в их числе 2631,2 тыс. человек (98,2%) заняты в экономике, 49,3 тыс. человек имеют официальный статус безработного, что составляет 1,8% рабочей силы.
- Наиболее важным источником денежных доходов домашних хозяйств за первое полугодие 2024 год по-прежнему остаются трудовые доходы – 42,3 процента, выплата пенсий и пособий – 5,9 процента и поступления от продаж сельхозпродукции – 13,7 процента.
- За первое полугодие 2024 года потребление хлеба и хлебных продуктов составляет 85,7 килограмм в среднем на одного члена домохозяйства, что характерно для всех регионов республики.

- Уровень реальной заработной платы (с учетом изменения индекса цен) в июне 2024 года по сравнению с маем 2024 года увеличилась на 17,2%, а по сравнению с июнем 2023 года увеличился на 12,1%.
- Самая низкая заработная плата в реальном секторе экономики в июне 2024 года сложилась у работников сельского хозяйства, лесного хозяйства и рыболовства – 855,69 сомони.
- Общая сумма задолженности по выдаче заработной платы с учётом прошлых лет по состоянию на конец июня 2024 года составила 31767,8 тыс. сомони.
- Самая высокая задолженность в реальном секторе экономики сохраняется в добыче полезных ископаемых – 15124,5 тыс. сомони (47,6% от общей суммы), в сельское хозяйство, лесное хозяйство и рыболовство – 5828,7 тыс. сомони (18,3%) в водоснабжении, очистке, обработке отходов и получение вторичного сырья – 2868,0 тыс. сомони (9,0%), в строительстве – 829,6 тыс. сомони (2,6%) и в обрабатывающем производстве (обрабатывающая промышленность) – 496,4 тыс. сомони (1,6%).

РАЗДЕЛ I. СОЦИАЛЬНО-ЭКОНОМИЧЕСКИЕ ПОКАЗАТЕЛИ

Приведенные ниже социально - экономические показатели характеризуют общее состояние экономики в стране для анализа ситуации с продовольственной безопасностью.

Таблица 1: Основные социально-экономические показатели

	2022	2023	II кв. 2024 ¹
Численность населения, на конец периода (млн.чел.)	10,1	10,3	10,4
ВВП номинальный (млн. сомони)	118181,7	130791,5	61712,5*
в том числе, %:			
сельское хозяйство	22,9	24,3	16,0
промышленность	23,5	16,2	18,0
услуги и торговля	44,5	49,4	54,9
ВВП на душу населения (сомони)	11838,8	12868,8	-
Рост ВВП, в процентах к соответствующему периоду предыдущего года	8,0	8,3	8,2
Дефицит/профицит госбюджета (% к ВВП)	1,4	1,4	1,9
Индекс потребительских цен, в % к соответствующему периоду предыдущего года	106,6	103,7	103,6
Индекс цен на продовольственные товары	107,2	103,6	105,4
Индекс цен на услуги	106,7	102,0	104,3
Курс сомони к доллару	11,0258	10,8445	10,8981
Уровень официально зарегистрированной безработицы, %	2,1	1,9	1,8
Численность зарегистрированных безработных, тыс. человек	55,1	49,2	49,3
в процентах к соответствующему периоду предыдущего года	104,7	89,2	99,5
Среднемесячная заработная плата (сомони)	1760,29	2013,11	2202,85
в процентах к соответствующему периоду предыдущего года	114,2	114,4	113,0
Торговый баланс (млн. US \$)	-3025,5	-3431,3	-2418,7
Доля продовольствия в импорте, %	20,4	18,1	17,6
Доля продовольствия в экспорте, %	3,1	2,7	3,9
¹ предварительные данные			
*) краткосрочный показатель развития экономики (КПРЭ)			

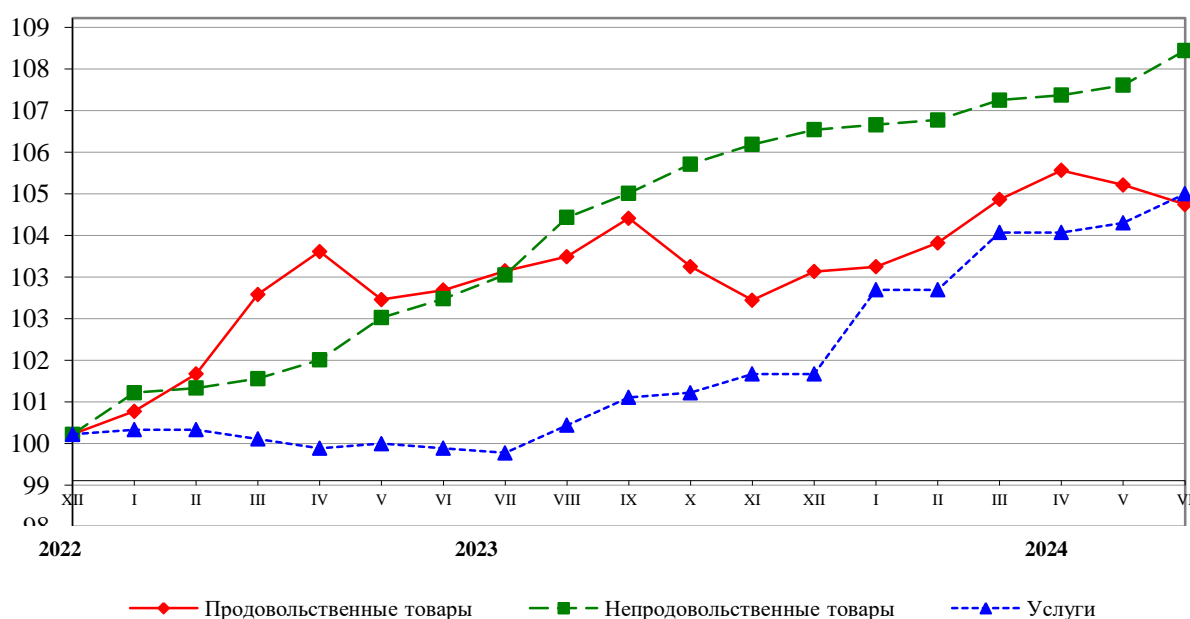
Источник: Агентство по статистике при Президенте Республики Таджикистан

1.2. Индекс цен и тарифов

Индекс потребительских цен в июне 2024 года составил 100,1%, в том числе на продовольственные товары – 99,6%, непродовольственные товары – 100,7% и платные услуги населению – 100,6%.

За период с начало 2024 года индекс потребительских цен составил 101,9%, в том числе на продовольственные товары – 101,3%, непродовольственные товары – 101,6% и платные услуги населению – 104,0%.

График 1: Изменение индекса цен на продовольственные товары, непродовольственные товары и платные услуги населению (на конец месяца, в % к декабрю 2022г.)



В течении января - июня 2024 года года прирост цен на продовольственные товары опережал их изменение на непродовольственные товары.

Более подробная информация приведена в разделе 3 - доступ к продовольствию.

1.3 Внешняя торговля

В январе - июне 2024 года, внешнеторговый оборот Республики Таджикистан, составил 4414,3 млн. долларов США, что на 29,3% больше чем в январе - июне 2023 года или на 999,3 млн. долларов. Торговый баланс сложился отрицательный и составил – 2418,7 млн. долларов. Республика Таджикистан имела внешнеторговые отношения с 106 страной мира, из них 10 стран СНГ и 96 страна дальнего зарубежья.

Внешнеторговый оборот со странами СНГ составил 46,2%, или 2037,5 млн. долларов, со странами дальнего зарубежья 53,8%, или 2376,8 млн. долларов. Дефицит торгового баланса со странами СНГ составил –1501,9 млн. долларов, а со странами дальнего зарубежья – 916,8 млн. долларов.

Экспорт товаров в январе - июне 2024 года составил 997,8 млн. долларов, что на 47,1% или на 319,3 млн. долларов больше, чем в январе - июне 2023 года.

Импорт товаров в республику составил 3416,5 млн. долларов, что на 24,9%, или на 680,1 млн. долларов больше января - июня 2023 года.

Из продуктов растительного происхождения в экспорте преобладают фрукты, общей стоимостью 23619,5 тыс.долларов и яйца на сумму 49,0 тыс.долларов, а в импорте картошка на сумму 7157,2 тыс.долларов, яйца на сумму 3883,9 тыс.долларов, овощи на сумму 25981,7 тыс.долларов и фрукты и плоды на сумму 44063,0 тыс.долларов.

1.4.Трудовой рынок

Рабочая сила (занятые и официально зарегистрированные безработные) по предварительной оценке в июне 2024 года составила 2680,5 тыс. человек, в их числе 2631,2 тыс. человек (98,2%) заняты в экономике, 49,3 тыс. человек имеют официальный статус безработного, что составляет 1,8% рабочей силы.

Число официально зарегистрированных безработных в Агентствах труда и занятости населения Министерства труда, миграции и занятости населения Республики Таджикистан на конец июня 2024 года составило 49,3 тыс. человек и уменьшилось по сравнению с июнем 2023 года на 0,5%. Из числа зарегистрированных безработных, женщины составили 48,7% (24,0 тыс. человек). Уровень официально зарегистрированной безработицы к численности рабочей силы составил 1,8%.

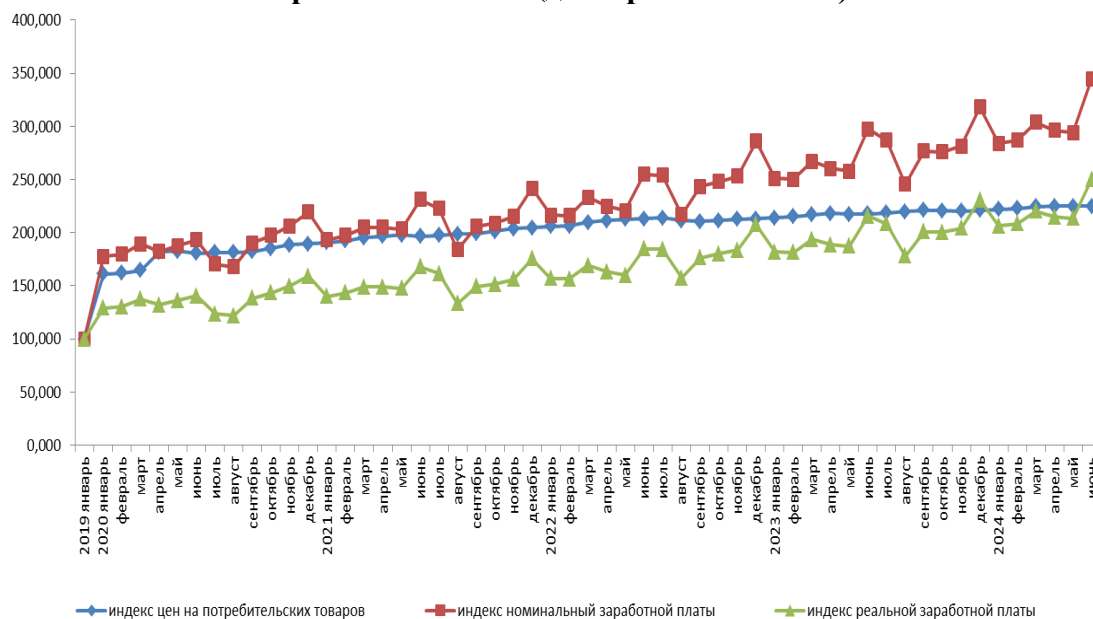
Значительную долю среди официально зарегистрированных безработных по состоянию на конец июня 2024 года составляют лица, не имеющие профессиональной подготовки или потерявшие навыки в связи с длительным перерывом в работе (76,6% общего числа зарегистрированных безработных, или 37,8 тыс. человек). Кроме того, около 60,2% зарегистрированных безработных имеют среднее общее и неполное среднее образование (29,7 тыс. человек). Эти факторы затрудняют трудоустройство безработных.

Уровень реальной заработной платы (с учетом изменения индекса цен) в июне 2024 года по сравнению с маем 2024 года увеличилась на 17,2%, а по сравнению с июнем 2023 года увеличился на 12,1%.

Самая низкая заработная плата в реальном секторе экономики в июне 2024 года сложилась у работников сельского хозяйства, лесного хозяйства и рыболовства – 855,69 сомони. Самая высокая заработная плата в реальном секторе экономики сложилась в добыче полезных ископаемых – 4105,19 сомони, обеспечении (снабжение) электроэнергией, газом, паром и кондиционированным воздухом – 3769,62 сомони, строительстве – 3228,58 сомони, обрабатывающей промышленности – 2590,12 сомони и в водоснабжении, очистке, обработке отходов и получение вторичного сырья – 1243,99 сомони. В целом в реальном секторе экономики среднемесячная заработная плата в июне 2024 года составила 2509,47 сомони и увеличилась по сравнению с июнем 2023 года на 7,0%.

В секторе услуг самая высокая заработная плата сложилась у работников финансового посредничества и страхования – 6705,04 сомони, в информации и связи – 5169,46 сомони, в транспортной деятельности и хранении грузов – 3371,04 сомони и в операциях с недвижимым имуществом – 2379,12 сомони. В целом среднемесячная заработная плата в секторе услуг в июне 2024 года составила 2605,69 сомони и увеличилась по сравнению с июнем прошлого года на 18,9%.

График 2: Динамика индекса потребительских цен, номинальной и реальной заработной платы (декабрь 2019г. = 100)



Общая сумма задолженности по выдаче заработной платы с учётом прошлых лет по состоянию на конец июня 2024 года составила 31767,8 тыс. сомони.

Самая высокая задолженность в реальном секторе экономики сохраняется в добыче полезных ископаемых – 15124,5 тыс. сомони (47,6% от общей суммы), в сельское хозяйство, лесное хозяйство и рыболовство – 5828,7 тыс. сомони (18,3%) в водоснабжении, очистке, обработке отходов и получение вторичного сырья – 2868,0 тыс. сомони (9,0%), в строительстве – 829,6 тыс. сомони (2,6%) и в обрабатывающем производстве (обрабатывающая промышленность) – 496,4 тыс. сомони (1,6%). В секторе услуг по видам экономической деятельности самая высокая задолженность по заработной плате зарегистрирована в транспортной деятельности и хранении грузов – 5740,3 тыс. сомони (18,1% из общей суммы задолженности) и в информации и связи – 719,3 тыс. сомони (2,3%).

РАЗДЕЛ II. НАЛИЧИЕ ПРОДОВОЛЬСТВИЯ

Наличие означает физическое присутствие продовольствия в результате собственного производства или за счет рынка. На уровне страны наличие продовольствия определяется сочетанием запасов продовольствия, коммерческого импорта, продовольственной помощи и собственного производства. К наличию также относятся такие аспекты, как погодные условия, урожайность, поголовье скота и производительность, цены на продовольствие, устанавливаемые производителями, цены на продукты питания в соседних странах, а также вопросы внутренней политики, определяющие производство, торговлю, распределение и ценообразование.

2.1. Рост сельскохозяйственного производства

Объем валовой продукции сельского хозяйства во всех категориях хозяйств за январь - июнь 2024 года составил 21472,0 млн. сомони, по сравнению с аналогичным периодом 2023 года он увеличился на 9,6% (в сопоставимых ценах), в том числе объем продукции растениеводства составил 14802,1 млн. сомони, или больше на 10,9% и животноводства 6669,9 млн. сомони, или на 6,7% больше.

2.1.1. Перспективы производства продовольственной продукции влияние погодно-климатических условий на растениеводство

Апрель. В апреле текущего года в республике была зафиксирована относительно теплая погода.

Среднемесячная температура воздуха в большинстве районов республики было в пределах климатической нормы, в некоторых районах на 1-2° выше климатической нормы, и в долинах 15+20° тепла, в предгорных районах 12+13° тепла, в горных районах 5+12° тепла (в Дарвазском и Ванчском районах 14+15° тепла) и в высокогорных районах -3+2°.

В течение месяца (7-11, 17-19 и 22-25 апреля) смещение воздушных масс с южных регионов вызвало резкое потепление температурного режима: дневная температура воздуха в долинах прогрелась до 25+31°, а ночная температура воздуха колебалась с 6+11° до 12+17° тепла. В горных районах наблюдалось колебание температуры воздуха в дневное время с 9+14° С до 17+22° С (в р Дарваза до 26+27° тепла) ночью от -1+4° до 6+11° тепла, на востоке Горно-Бадахшанской автономной области (ГБАО) ночью от 8-14° мороза до -4+1°, а днём от 2+7° до 7+12° тепла.

В течение апреля текущего года повышение уровня воды наблюдалось на большинстве рек республики, а понижение уровня воды зафиксировано только на реке Могяндарья.

Среднемесячное потребление воды в течение месяца в бассейнах рек Пяндж, Кофарниган, Вахш, Зарафшан было ниже нормы (49-110%). Водопотребление рек Исфара, Варзоб и Гунд превысило лимит (114-167%).

Май. Май месяц текущего года в республике наблюдалась относительно теплая погода.

Среднемесячная температура воздуха на большей части территории страны было в пределах климатической нормы, местами на 1-3° выше климатической нормы, и в долинах составляя 20+25° тепла, в предгорных и горных районах 12+19° тепла, в высокогорных районах 3+9° тепла.

В течение месяца температура воздуха колебалась по всей территории страны, и дневная температура воздуха в долинах колебалась от 25+30° до 29+34° тепла, в

Хатлонской области до 36+38° тепла, ночная температура воздуха колебалась от 9+14° до 17+22° тепла. В горных районах дневная температура колебалась от 13+18° до 23+28° (в Дарвазе до 31+33° тепла), ночью от 3+8° до 13+18° тепла, на востоке Горно-Бадахшанской автономной области (ГБАО) ночью наблюдалась от -4+1° до 0+5° тепла, а днем от 7+14° до 15+17° тепла.

В течение мая текущего года из-за обильных дождей наблюдалось постепенное повышение уровня воды основных рек республики.

Объем воды Нурекском водохранилища за месяц составляет 1235 млн.м³ увеличилось и на 31 мая этого года составило 7516 млн.м³, что на 891 млн.м³ больше, чем за аналогичный период прошлого года.

Июнь. В июне текущего года в республике наблюдалась переменчивая теплая погода.

Среднемесячная температура атмосферного воздуха в долинах Хатлонской области составила 28+32° тепла, в предгорных районах 23+25° тепла, в долинах Согдийской области 27+29° тепла, в горных районах 13+16° тепла, в некоторых районах до 18+21° тепла, в долинах республиканского подчинения 26+28° тепла, на западе ГБАО 16-24° тепла, в высокогорных районах 6+10° тепла.

В течение июня текущего года в реках республики наблюдалось повышение уровня воды, а понижение уровня воды зафиксировано только в реках Ёхсу и Кызылсу (южные).

Среднемесячное потребление воды в течение месяца в бассейнах рек Пяндж (74-88%), Вахш (87-92%), Зарафшан (59-80%), Кофарниган (87-96%) зафиксировано на территории и ниже, стало нормой. Расход воды реки Исфара (137%) был выше нормы.

Таблица 2: Состояние водохранилищ на 30 июня 2024 г.

водохранилища	изменение в течение месяца млн.м ³	объем воды в 2024г.		объем воды в 2023г.	
		млн.м ³	в процентах к ёмкости	млн. м ³	в процентах к ёмкости
Кайраккум	427	3070	68,2	3085	73,2
Нурек	1042	8853	84,3	8853	84,1

2.1.2. Растениеводство

Таблица 3: Посевная площадь и валовой сбор

	2022	2023	II кв. 2024 ¹
Посевная площадь, тыс. га	859,8	861,5	861,2
Озимые культуры	230,5	234,7	244,3
Зерновые культуры	230,5	234,7	244,3
Яровые культуры	629,3	626,8	616,9
Зерновые культуры	154,5	163,2	144,4
из них:			
<i>пшеница</i>	62,5	66,1	47,9
<i>ячмень</i>	46,4	44,4	41,4
Технические культуры	207,2	193,7	199,9
Картофель	56,1	56,6	64,4
Овощи	70,0	73,5	74,6
Бахчевые	20,7	23,8	23,6
Валовой сбор, тыс. тонн			
зерновые	1756,2	1754,9	685,3
картошка	1094,4	1144,9	267,1
овощи	2714,8	3026,2	1265,2
бахчевые	842,6	1009,9	413,0

Источник: Агентство по статистике при Президенте Республики Таджикистан

В январе - июне 2024 года во всех категориях хозяйств республики произведено 685340 тонн зерновых (601680 тонн пшеницы), 267111 тонн картофеля, 1265250 тонн овощей (554679 тонны лука), 412965 тонн бахчевых, 224826 тонн фруктов (19540 тонн яблок и 145869 тонн абрикоса), винограда 2705 тонны и кормовых (в кормовых единицах) 453059 тонн, что больше по сравнению с аналогичным периодом 2023 года производство картофеля на 2,1%, овощей на 11,4% (лук на 5,7%), бахчевых на 38,0%, фруктов на 21,3% (яблоки на 38,7% и абрикосы на 15,5%), винограда на 15,4% и кормовых на 3,6% больше, а зерновых на 2,8% (пшеницы на 4,6%) меньше.

Повторный сев

На освободившихся площадях начался повторный сев сельскохозяйственных культур. По состоянию на 1 июля 2024 года в общественных и дехканских хозяйствах произведен повторный сев сельскохозяйственных культур на площади 75009 га, что меньше на 2,2% по сравнению с аналогичным периодом прошлого года. В хозяйствах Хатлонской области произведен повторный сев сельскохозяйственных культур на площади 61175 га, Согдийской области - 7455 га, ГБАО – 3,5 га и городов и районов: Турсунзаде 2254 га, Гиссара 391 га, Шахринавского района 372 га, Рудаки 396 га, Вахдата 2947 га и Файзабадского района 16 га, что по сравнению с соответствующим периодом прошлого года больше: в хозяйствах Хатлонской области на 5,2%, Согдийской области на 5,9% и Файзабадского района в 8,3 раз. Меньше посеяно в хозяйствах городов и районов: Турсунзоде - на 39,2%, Гиссара на 24,2%, Шахринавского на 58,1%, Рудаки 59,5% Вахдата – на 45,0% чем за аналогичный период прошлого года.

Запасы сельскохозяйственной продукции и готовой продовольственной продукции (без учета данных Агентства по государственным материальным запасам при Правительстве Республики Таджикистан)

По состоянию на 1 июля 2024 года на складах и в морозильных хранилищах запас зерновых составил 8124,4 тонны (7566,0 тонны пшеницы, 558,0 тонны – ячменя, 0,2 тонны неочищенного риса), 131,0 тонны кукурузы на зерно, 28,2 тонны картофеля, 509,1 тонны овощей (в том числе 460,7 тонны моркови, 48,4 тонны репчатого лука), 1739 тонны муки, 700,5 тонны сахара, 547,4 тонны растительного масла, 456,6 тонны риса и 3767,4 условных банок всех видов консервной продукции.

1.2.2.1.2. ЖИВОТНОВОДСТВО

На 1 июля 2024 года поголовье крупного рогатого скота во всех категориях хозяйств составило 2705,7 тыс. голов, что на 100,1 тыс. голов или на 3,8% больше, чем за соответствующий период прошлого года. За этот период поголовье овец и коз составил 7089,7 тыс. голов, что больше на 479,6 тыс. голов, или на 7,3%. Из общего поголовья скота, доля хозяйств населения составляет 93,3% крупного рогатого скота и овец и коз – 81,1%.

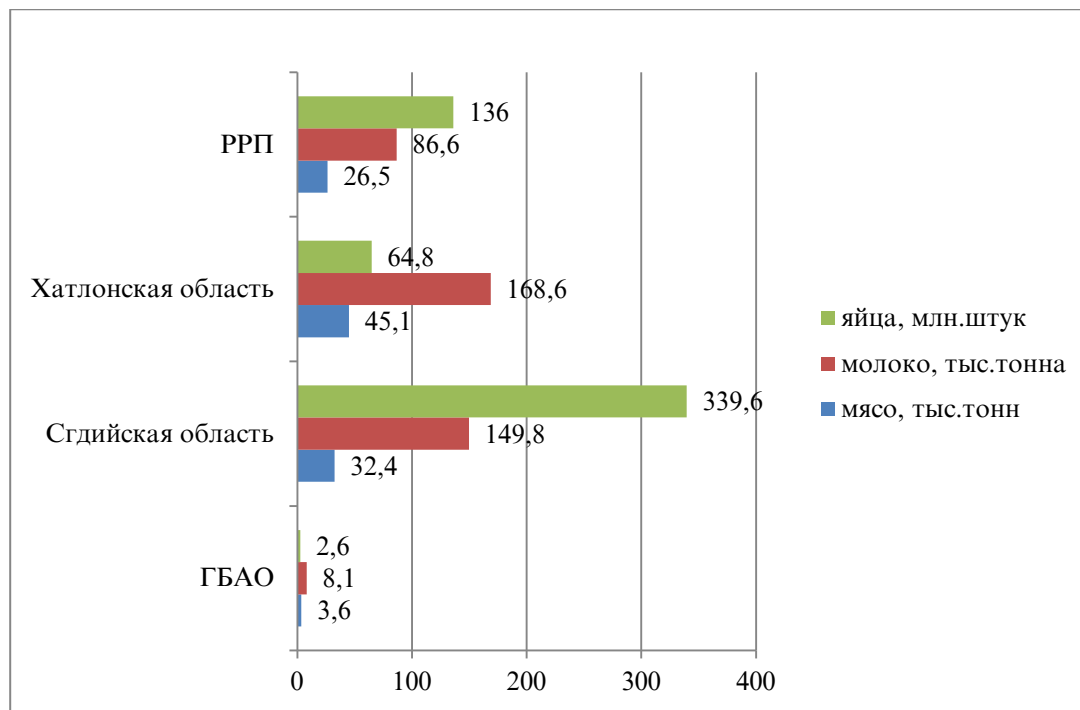
Увеличилось поголовье крупного рогатого скота в хозяйствах Хатлонской области на 5,9%, Согдийской области на 3,4%, ГБАО на 0,1% и РПП на 1,8%.

Таблица 4: Основные показатели продукции животноводства по Республике

	2022	2023	II кв. 2024 ¹
Производство, тыс. тонн			
Мясо (убойный вес)	190,8	239,2	65,4
в том числе:			
говядина и телятина	103,0	133,4	33,4
баранина и козлятина	50,7	63,6	17,4
мясо птицы	37,1	42,2	14,6
Молоко	1064,2	1118,5	413,0
Яйца, млн. шт.	1212,2	1223,7	543,0
Продуктивность¹			
Средний надой молока на 1 корову, кг	1961	2014	917
Яйценоскость одной курицы несушки, штук	273	287	134

¹ в сельхозпредприятиях и дехканских хозяйствах

График 3: Производство основных продуктов животноводства во всех категориях хозяйств на 1 июля 2024 года, тыс.тонн



2.2. Анализ цен производителя

Таблица 5: Изменение цен производителя

(сомони/кг)

	2022				2023				2024	
	I кв.	II кв.	III кв.	IV кв.	I кв.	II кв.	III кв.	IV кв.	I кв.	II кв.
Пшеница	3,53	3,17	3,22	3,08	3,36	2,82	2,76	2,56	1,89	3,80
Молоко	4,24	3,58	3,48	3,32	3,34	4,06	4,24	3,42	4,04	4,29
Картошка	1,60	2,89	2,28	2,19	2,18	2,98	2,92	2,57	1,53	2,93

Источник: Агентство по статистике при Президенте Республики Таджикистан

График 4: Изменение розничных цен и цен производителей на картофель, сомони/кг

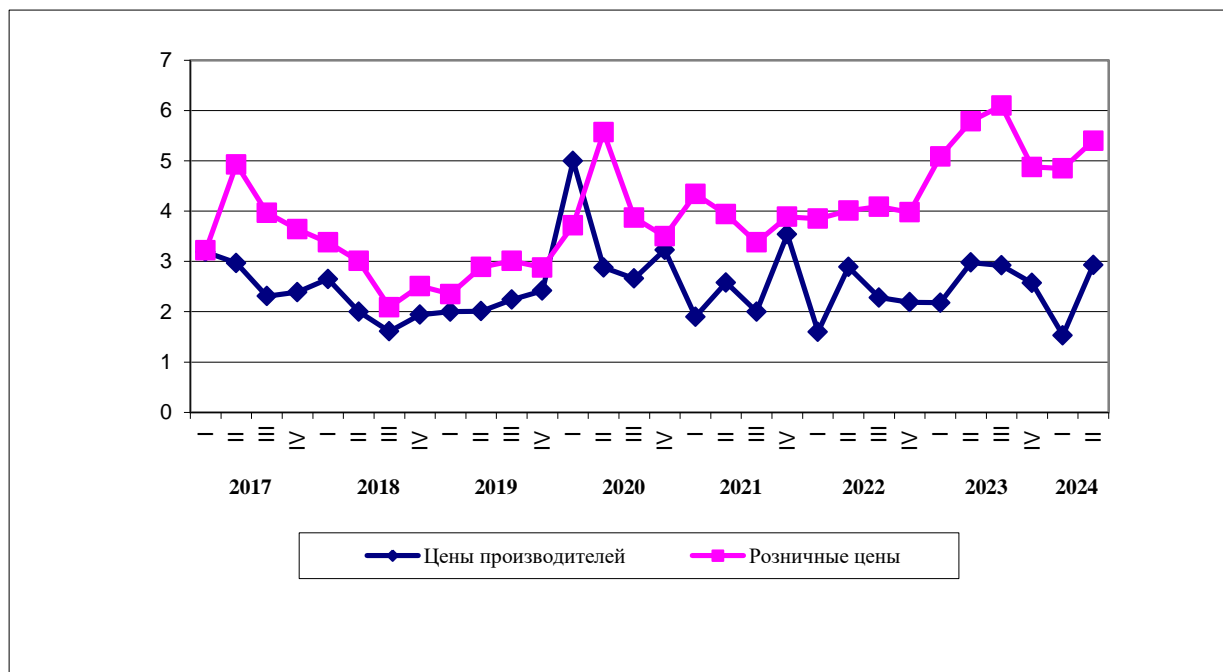


График 5: Изменение розничных цен и цен производителей на молоко, сомони/кг

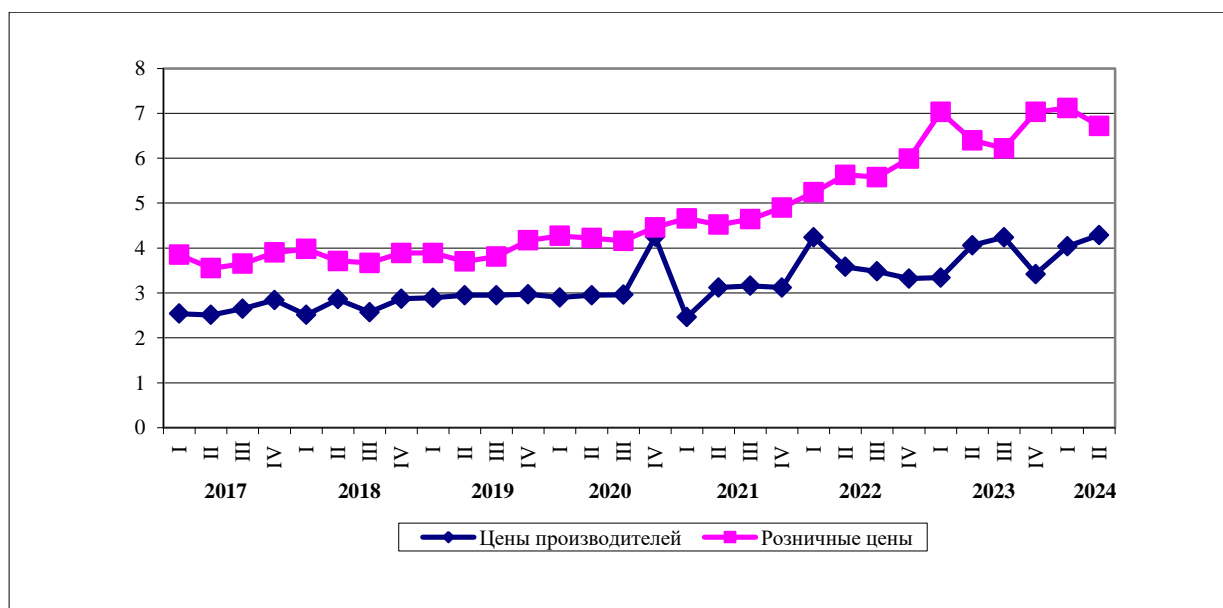
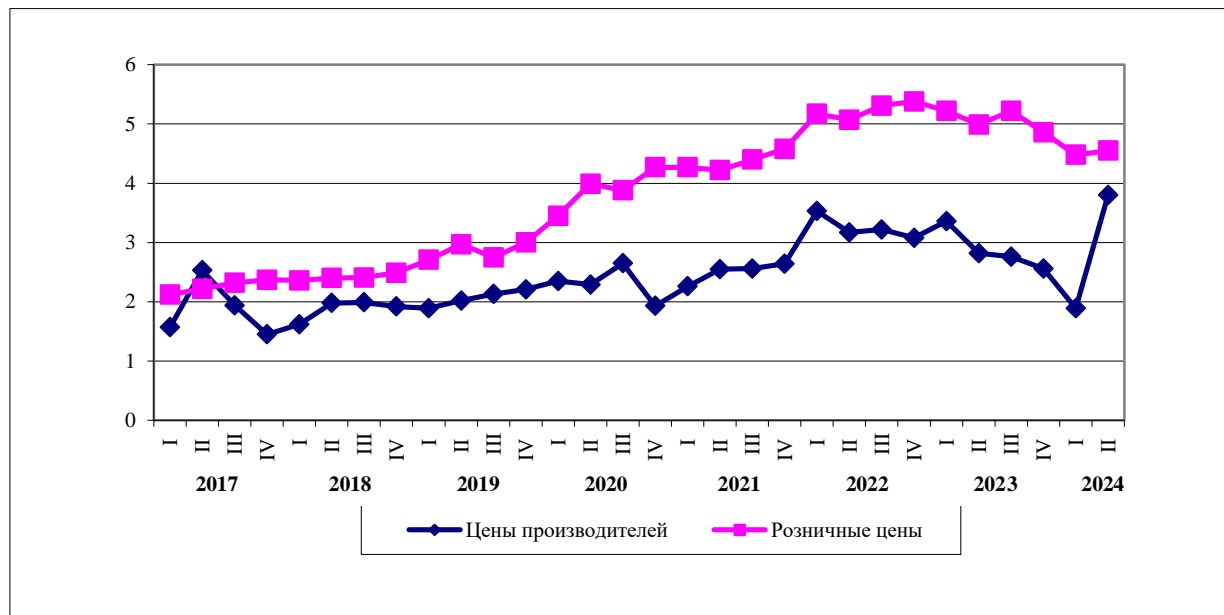


График 6: Изменение розничных цен и цен производителей на пшеницу, сомони/кг



Из графиков видно, что тенденция изменения розничных цен выше изменения цен производителей. И такая ситуация распространяется на все виды сельскохозяйственной продукции (см. приложение 3 и 4).

2.3. Торговля основными продуктами питания

В Таджикистане доля продовольственных товаров в общем объеме экспорта за январь - июнь 2023 и 2024 годы составила соответственно 5,0 и 3,9%. В импорте удельный их вес уменьшился и составил, соответственно 17,8 и 17,6%.

Основными импортированными товарами являются: картошка - занимающие наибольший удельный вес, овощи, фрукты и плоды, яйца и др.

Импорт продовольственных товаров за январь - июнь 2024 года увеличился по сравнению с январём - июнем 2023 годом на 23,1%, в том числе импорт картошки в 2,9 раза, муки в 1,8 раза, овощи в 2,9 раза, овощи консервированные, томаты на 26,9%.

Таблица 6: Экспорт, импорт основных продуктов питания и их доля в общем объеме торговли за январь - июнь 2023-2024 гг.

(тыс. тонн)

	экспорт		2024 в % к 2023	импорт		2024 в % к 2023
	2023	2024		2023	2024	
<i>Продовольственные товары</i>	123,2	101,6	82,5	855,8	1053,4	123,1
из них:						
пшеница	-	-	-	420,5	463,7	110,3
мука	4,0	2,0	50	21,2	38,5	1,8 р.
сахар и кондитерские изделия	0,1	9,5	95,0 р.	71,4	104,5	146,4
макароны, лапша, рожки и др.	-	2,9	-	4,8	4,9	102,1
масло растительное	-	-	-	46,3	43,2	93,3
молоко и молочные продукты	-	-	-	3,9	5,2	133,3
яйца, млн.шт	0,2	-	-	10,7	9,9	92,5
чай	0,02	1,6	80,0 р.	2,1	2,5	119,0
картошка	-	88,0	-	27,6	79,7	2,9 р.
овощи	53,7	71,7	133,5	43,3	125,5	1,9 р.
фрукты и плоды	47,7	72,7	152,4	27,0	14,9	55,2
соки фруктовые и овощные	0,2	0,4	2,0 р.	0,8	-	-
овощи консервированные, томаты	0,04	1,8	45,0 р.	2,6	3,3	126,9
Доля пищевых продуктов в общем объеме, %	5,0	3,9	78	17,8	17,6	98,9

2.4. Наличие продуктов на душу населения

Наличие продовольственных продуктов на душу населения рассчитывается через продовольственный баланс. В продовольственном балансе для каждого основного продукта питания показывается его общее физическое наличие и потребление за определенный период времени, который составляет обычно один год.

Общее физическое наличие является суммой запасов на начало периода, производства и импорта указанного продукта за данный период времени.

Общее потребление складывается из потребления на питание + корма - семена - потери - экспорт и запасов на конец периода. За любой период времени наличие и потребление каждого товара должны совпадать. При наличии продовольственных балансов за несколько лет, по ним можно проследить тенденцию изменения общего наличия, импорта, экспорта, а также наличия для потребления населением и на корм. Если разделить общие имеющиеся для потребления запасы продовольствия на количество населения, можно получить важнейший показатель наличия - среднее наличие продовольствия - на душу населения на год. Указанный показатель является усредненным в национальном масштабе, в нем не учитываются аспекты доступа домохозяйств (возможности производства, приобретения или получения продовольствия иным способом).

Таблица 7: Потребление продуктов питания на душу населения

(на душу населения, кг в месяц)

	I полугодие 2023 года	I полугодие 2024 года
Хлебопродукты (в пересчете на муку)	12,6	14,3
Картофель	3,3	3,6
Овощи и бахчевые	7,9	8,8
Фрукты и ягоды	2,6	2,6
Сахар и кондитерские изделия	1,3	1,5
Мясо и мясопродукты	2,0	2,1
Молоко и молочные продукты	3,3	3,7
Яйца, штук	13	15
Жиры растительные	1,5	1,7
Рыба и рыбопродукты	0,1	0,2

Источник: Обследование бюджетов домашних хозяйств

РАЗДЕЛ III. ДОСТУП К ПРОДОВОЛЬСТВУ

Под доступом подразумевается, что все члены домохозяйства располагают достаточными ресурсами для получения продуктов, удовлетворяющих потребность в полноценном питании для ведения здоровой и активной жизни. Доступ может выражаться через производство для собственного потребления, рыночные закупки или пожертвования.

3.1. Анализ потребительских цен

В июне 2024 года из наблюдаемых продовольственных товаров наиболее значительно снизились цены по следующим группам в основном за счет: хлебобулочные изделия крупы – на 0,3% (крупы гречневая – на 6,4%, крупы перловая – на 1,4%, пряники – на 0,9%, мука, макарон и пельмени – на 0,7% каждый); молочные продукты, сыр и яйца – на 0,3% (яйца – на 1,1%, молоко – 0,5%, молоко цельное и йогурт – на 0,1% каждый); фрукты – на 1,8% (дыня на – 10,4%, арбуз - на 7,6%, банан - на 0,9% и яблоки – на 0,5%) овощи в целом - на 9,7%, (в основном за счет: огурцы – на 27,3%, помидоры – на 8,5%, картофель – на 0,9%, капуста и лук репчатый – на 0,5% каждый). Вместе с тем, за истекший месяц возросли цены на масло и жиры – на 3,5%, мясные продукты – на 2,6% (говядина – на 4,2%, баранина – на 0,2%); морковь – на 4,4% и рис – на 0,3% (см. таблицу 8, прил. 4).

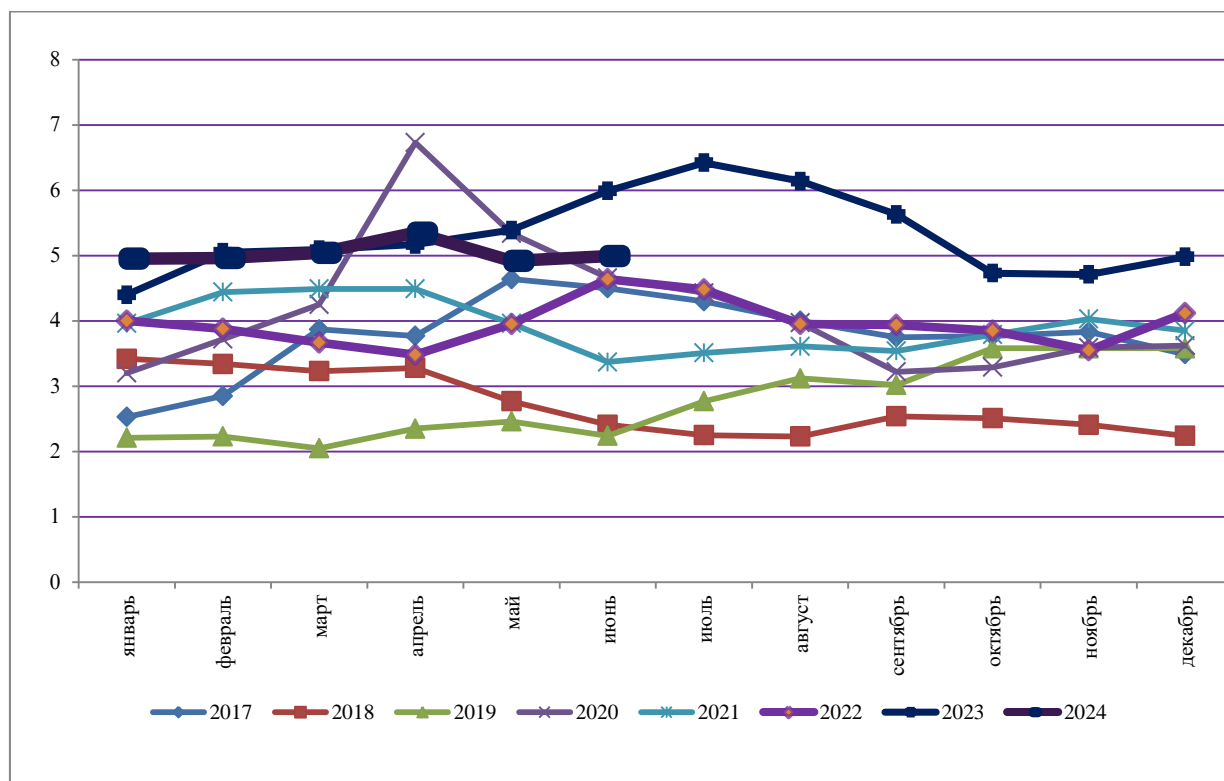
Таблица 8: Уровень средних цен на отдельные продукты питания в потребительском секторе в среднем по республике представлен ниже:

на конец периода, сомони и дирам за 1 кг, литр, штуку

	2023 г.		2024 г.					
	июнь	декабрь	январь	февраль	март	апрель	май	июнь
говядина	66,86	67,57	67,15	67,82	69,12	70,82	70,89	84,78
масло сливочное	63,42	57,52	64,65	64,65	65,36	63,39	63,41	64,45
масло хлопковое	16,39	15,32	14,79	14,66	14,82	14,65	14,64	15,41
молоко разливное	6,09	6,82	6,87	6,64	6,90	6,56	6,46	6,44
яйца (за 10 штук)	10,94	12,26	12,40	12,42	12,40	9,99	9,95	9,77
сахар-песок	11,03	12,36	12,19	12,20	12,24	12,03	12,03	11,87
соль	1,67	1,86	1,86	1,88	1,86	2,00	2,00	2,00
мука пшеничная 1-го сорта	5,80	6,76	6,72	6,65	6,65	6,04	6,05	6,00
хлеб из муки 1-го сорта	3,49	4,07	4,08	4,08	4,08	4,47	4,76	4,67
рис	17,09	16,94	20,80	20,98	21,50	21,81	21,83	22,70
картофель	5,99	4,98	4,95	4,96	5,04	5,35	4,92	4,99
лук репчатый	3,80	3,08	3,17	3,00	3,06	2,41	2,41	2,22
морковь	5,57	2,62	2,48	2,39	2,47	3,13	3,12	3,22
яблоки	9,66	7,46	7,80	8,63	9,35	12,45	11,83	12,08
водка	22,47	22,78	22,89	23,00	23,00	20,99	20,97	21,81

За период с начала 2024 года наиболее всего подорожали цены по следующим группам товаров: в том числе на мясные продукты – на 6,2% (говядина – на 9,7% и баранина – на 7,4%); фрукты – на 15,3%, масло и жиры – на 6,5%, кондитерские изделия – на 3,4%, кофе и чай – на 6,1% и безалкогольные напитки – на 1,8%. Наряду с этим, снизились цены на яйца – на 17,1%, овощи - на 8,2%, мука – на 4,4%, сахар – на 3,9,% и молоко – на 1,4%.

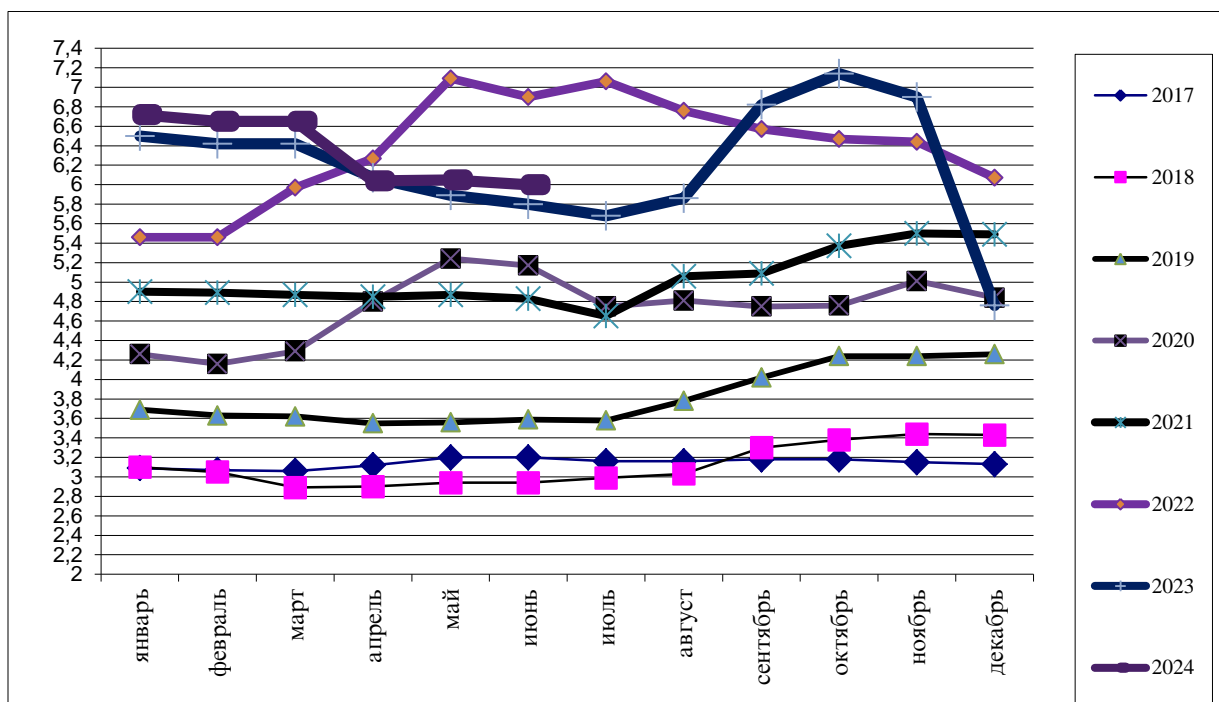
График 7: среднемесячные розничные цены на картофель, сомони/кг



Картофель. Цены на картофель подчинены сезонному колебанию и также колебаниям в спросе и предложении. Высокая сезонная цена отмечается во втором квартале каждого года, до первого нового урожая.

В марте 2023 года по сравнению с мартом 2022 года цена за килограмм картофеля увеличилась на 38,7% и составляла 5,09 сомони за килограмм а в июне 2023 года по сравнению с июнем 2022 года увеличилась на 29,1% и составляла 5,99 сомони за килограмм. В сентябре 2023 года по сравнению с сентябрем 2022 года цена за килограмм картофеля увеличилась на 62,9% и составляла 6,42 сомони за килограмм а в декабре 2023 года по сравнению с декабрём 2022 года цена за килограмм картофеля увеличилась на 20,9% и составляла 4,98 сомони за килограмм. В марте 2024 года по сравнению с мартом 2023 года цена за килограмм картофеля уменьшилась на 0,1% и составляла 5,04 сомони за килограмм, а в июне 2024 года по сравнению с июнем 2023 года уменьшилась на 16,7% и составляла 4,99 сомони за килограмм (см. график 7).

Мука. График 8: среднемесячные розничные цены на муку, сомони/ кг



Мука. В марте 2023 года по сравнению с мартом 2022 года цена за килограмм муки увеличилась на 7,5% и составляла 6,42 сомони за килограмм, а в июне 2023 года по сравнению с июнем 2022 года цена за килограмм муки уменьшилась на 15,9% и составляла 5,80 сомони. В сентябре 2023 года по сравнению с сентябрем 2022 года цена за килограмм муки уменьшилась на 0,5% и составляла 3,72 сомони за килограмм а в декабре 2023 года по сравнению с декабрём 2022 года цена за килограмм муки увеличилась на 11,4% и составляла 6,76 сомони за килограмм. В марте 2024 года по сравнению с мартом 2023 года цена за килограмм муки увеличилась на 3,6% и составляла 6,65 сомони за килограмм, а в июне 2024 года по сравнению с июнем 2023 года цена за килограмм муки увеличилась на 3,4% и составляла 6,00 сомони (см.график 8).

3.2. Доходы и расходы

Данные по доходам и расходам взяты из обследования бюджета домохозяйств, которое производится, начиная с 1 января 2009 года, на базе ежеквартального обследования 3000 домохозяйств, а данные за 2008 год производились на базе ежемесячного обследования 925 домохозяйств и состоят из следующих разделов: демографическая информация по составу семьи, жилью и инфраструктура, объем потребления в семье, в том числе из самостоятельного производства, экономическая деятельность в сельскохозяйственной и несельскохозяйственной сфере.

3.2.1. Доходы

За первое полугодие 2024 года по сравнению с первым полугодием 2023 года среднедушевые номинальные денежные доходы увеличились на 5,6% и составили 917,46 сомони в месяц, а реальные денежные доходы увеличились на 1,9% (см. таблицу № 9).

Таблица 9: Индикаторы обеспечения

	I полугодие 2023 года	I полугодие 2024 года
Среднедушевые доходы (сомони/месяц)	869,09	917,46
Рост реальных доходов (%)	128,0	101,9
Средняя номинальная зарплата	1949,61	2202,85
Рост реальной зарплаты (%)	111,9	109,1
Среднедушевые расходы (сомони/месяц)	1056,68	1110,51
Рост реальных расходов (%)	149,7	101,4

Источник: Обследование бюджетов домашних хозяйств и данные текущей статистики.

Наиболее важным источником денежных доходов домашних хозяйств за первое полугодие 2024 год по-прежнему остаются трудовые доходы – 42,3 процента, выплата пенсий и пособий – 5,9 процента и поступления от продаж сельхозпродукции – 13,7 процента.

3.3. Бедность в Республике Таджикистан

Бедность и продовольственная необеспеченность продуктами питания близко связаны между собой и формируют порочный круг. Продовольственная необеспеченность и необеспеченность питанием характеризуется как: «Отсутствие у людей постоянного и надежного доступа к достаточным запасам безопасной и питательной пищи, обеспечивающей нормальный рост и развитие, активную и здоровую жизнь. Это может быть вызвано отсутствием наличия продовольствия, недостаточной покупательной способностью, неравенством в распределении или неадекватным потреблением продовольствия на уровне домохозяйств. Продовольственная необеспеченность, недостаточно высокий уровень здравоохранения и санитарии, неправильные практики ухода и кормления могут стать основными причинами плохого уровня питания. Продовольственная необеспеченность может быть хронической (постоянной), сезонной или временной.

3.3.1. Продовольственная необеспеченность - домохозяйства, тратящие более половины своих доходов на продукты питания

Продовольственная необеспеченность означает ситуацию, когда у людей нет постоянного физического, социального и экономического доступа к достаточному количеству полноценного и безопасного для здоровья продовольствия, отвечающего их пищевым потребностям и предпочтениям и необходимого для ведения активной и здоровой жизни.

За первое полугодие 2024 год по сравнению с первым полугодием 2023 годом доля расходов на продовольствие по городской местности увеличилась на 4,5 процентных пункта, а в сельской местности также увеличилась на 4,6 процентных пункта (см. таблицу 10).

Таблица 10: Доля потребительских расходов домашних хозяйств на продукты питания (%)

	I полугодие 2023 года	I полугодие 2024 года
Республика	46,5	51,4
в том числе:		
городское население	51,1	55,6
сельская местность	43,0	47,6
Регионы		
г.Душанбе	53,5	60,9
ГБАО	44,2	44,4
Согдийская область	46,8	51,5
Хатлонская область	42,6	48,3
РРП	47,2	50,4

РАЗДЕЛ IV. ПОТРЕБЛЕНИЕ И УСВОЕНИЕ

Потребление продовольствия относится к выбору, составу, подготовке и распределению продовольствия в пределах семейства. Усвоение – это способность человеческого организма принимать пищу и превращать ее в энергию. Потребление продовольствия охватывает знание соответствующих диет, и надлежащего распределения продовольствия в пределах семьи. Возможность усвоения продовольствия организмом предполагает наличие не только полноценного пищевого рациона, но и среды, благоприятной для здоровья человека, включая пригодную для питья воду, доступа к основному медицинскому обслуживанию приготовления пищи и способов хранения продовольствия. Конечным показателем продовольственной безопасности является состояние питания населения.

4.1. Потребление продовольственных продуктов населением

Один из способов выявления необеспеченности продовольствием и полноценным питанием являются расчёты потребления килокалорий одного члена домохозяйства в день.

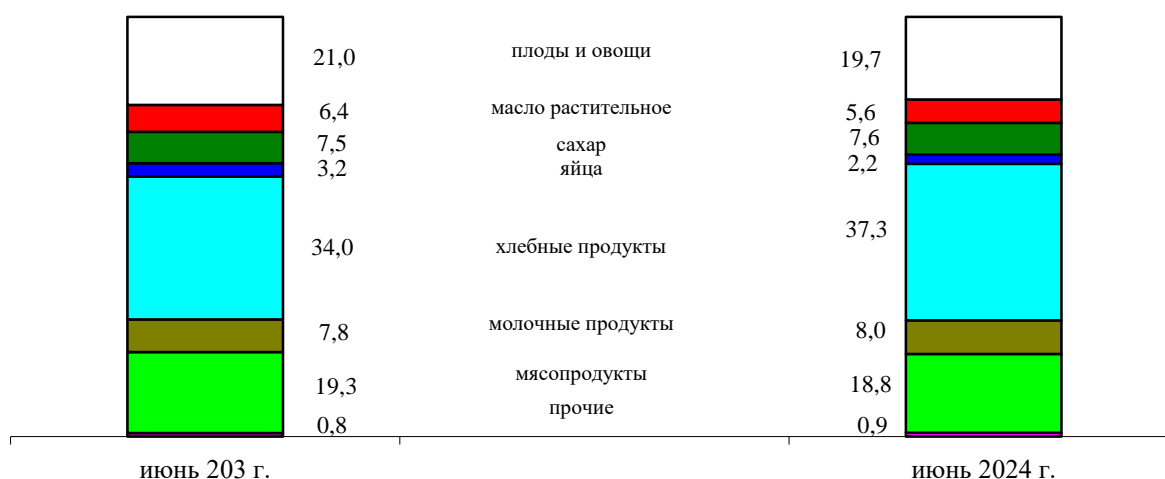
За первое полугодие 2024 года потребление килокалорий на одного члена домохозяйства в сутки составило 2811,14 килокалорий, что является немного выше минимальной нормы рекомендованной Всемирной Организацией Здравоохранения (2100 килокалорий в день).

За первое полугодие 2024 года потребление хлеба и хлебных продуктов составляет 85,7 килограмм в среднем на одного члена домохозяйства, что характерно для всех регионов республики.

В целом по Республике за первое полугодие 2024 года среднедушевое потребление картофеля составило 21,5 кг, овощей и бахчевых 52,7 кг, молока и молочных продуктов - 22,4 кг, мяса и мясных продуктов – 12,9 кг, растительного масла и другие жиров – 10,3 кг, яиц - 90 штук, сахара и кондитерских изделий – 9,5 кг, фруктов – 15,9 кг. Наибольший удельный вес расходов домохозяйств на покупку продуктов питания приходится на хлебные продукты – 31,9 процента.

График 9: Структура стоимости набора продуктов питания в июне 2023-2024гг.

(на конец месяца, в процентах, на одного человека)



Подробная информация о среднедушевом потреблении продуктов питания в домашних хозяйствах по Республике Таджикистан приведена в приложении б.

**Таблица 11: Состав пищевых веществ в потребленных продуктах в сутки
(без пива и вина)**

	На одного члена домаш- него хозяйства в сутки	в том числе:		На одного члена домаш- него хозяйств а в сутки	в том числе:	
		в городс- кой мест- ности	в сельс- кой мест- ности		в городс- кой мест- ности	в сельс- кой мест- ности
	I полугодие 2023 года			I полугодие 2024 года		
белки, грамм	63,88	69,65	60,26	73,40	84,46	66,72
в том числе в про- дуктах животного происхождения, грамм	20,06	22,79	18,35	23,13	26,38	21,17
жиры, грамм	80,84	91,83	73,95	89,59	110,83	76,77
в том числе в продуктах животного происхождения, грамм	15,26	18,82	13,03	16,65	19,08	15,18
углеводы, грамм	375,34	396,87	361,84	427,39	486,33	391,81
калорийность потребленных продуктов, к/кал	2485,27	2693,76	2354,59	2811,14	3282,16	2526,81
в том числе живот- ного происхождения, к/кал	254,81	299,00	227,10	281,78	320,32	258,52

4.2. Индикаторы продовольственной безопасности, не связанные с доходами

4.2.1. Заболеваемость

Таблица 12: Заболеваемость населения инфекционными болезнями

(случаев)

Зарегистрировано инфекционных болезней	2022г.	2023г.	II кв. 2023г.	II кв. 2024г.
Всего	39571	33365	7382	6257
Острые кишечные инфекции	21719	17351	3825	2473
<i>в том числе:</i>				
бактериальная дизентерия	130	115	16	13
Острые вирусные гепатиты	4900	4336	352	683
Туберкулез	3623	3850	1081	1060
Бруцеллез	517	613	281	229
Паразитарные болезни	41745	38007	9832	9879

Во 2 квартале 2024 года по сравнению со 2 кварталом 2023 года отмечено уменьшение заболеваемости населения инфекционными болезнями на 15,2 процента.

Острые кишечные инфекции составляют 39,5 процента от общего числа инфекционных заболеваний. На долю заболеваемости острыми вирусными гепатитами приходится 10,9 процента от общего числа инфекционных заболеваний.

По сравнению с аналогичным периодом 2023 года отмечено увеличение заболеваемости паразитарными болезнями на 0,5 процента.

По сравнению с аналогичным периодом прошлого года уменьшилась заболеваемость острыми кишечными инфекциями на 35,3 процента, бруцеллезом на 18,5 процента, туберкулезом на 1,9 процента и заболеваемость бактериальной дизентерией на 18,8 процента.

Таблица 13: Заболеваемость детей 0-14 лет инфекционными болезнями

(случаев)

Зарегистрировано инфекционных болезней	2022г.	2023г.	II кв. 2023г.	II кв. 2024г.
Всего	27047	21633	4541	3774
Острые кишечные инфекции	16336	12547	2874	1821
<i>в том числе:</i>				
Острые вирусные гепатиты	4508	3923	290	616
Туберкулез	216	212	52	63
Бруцеллез	85	103	59	51
Паразитарные болезни	26730	24666	6292	6317

Во 2 квартале 2024 года по сравнению со 2 кварталом 2023 года отмечено уменьшилась заболеваемости детей 0-14 лет инфекционными болезнями на 16,9 процента.

Острые кишечные инфекции составляют 48,3 процента от общего числа инфекционных заболеваний. Удельный вес заболеваемости острых вирусных гепатитов у детей 0-14 лет составляет 16,3 процента от общего числа заболеваемости инфекционными болезнями.

По сравнению с аналогичным периодом 2023 года уменьшение заболеваемость острыми кишечными инфекциями на 36,6 процента и паразитарными болезнями на 0,4 процента.

По сравнению с аналогичным периодом прошлого года увеличилась заболеваемость и туберкулёза на 21,2 процента.

4.2.2. Рождаемость, смертность, естественный прирост

За январь – июнь 2024 года органами ЗАГС зарегистрировано родившихся, в срок, установленный законом – 113,7 тыс. человек¹ (без учета регистрации актов родившихся предыдущих годов по восстановлению) и 16,7 тыс. умерших, из них детей в возрасте до одного года – 0,9 тысячи.

Общие коэффициенты рождаемости и смертности по предварительной оценке составили соответственно 22,0 и 3,2 на 1000 населения.

Таблица 14: Число родившихся, умерших и естественный прирост населения за 2022-2024 годов

	число зарегистрированных родившихся, всего в срок, установленный законом		число зарегистрированных умерших		естественный прирост населения	
	человек	в % к соответствующему периоду прошлого года	человек	в % к соответствующему периоду прошлого года	человек	в % к соответствующему периоду прошлого года
2022 год						
1 квартал	54723	99,6	8753	96,2	45970	100,2
2 квартал	55426	114,2	7582	93,8	47844	118,2
3 квартал	53790	110,0	7400	59,2	46390	127,4
4 квартал	66717	105,2	7371	79,0	59346	109,7
За год	230654	106,9	31106	79,7	199548	112,8
2023 год						
1 квартал	54078	98,8	9032	103,2	45046	98,0
2 квартал	52752	95,2	7952	104,9	44800	93,6
3 квартал	60113	111,8	7651	103,4	52462	113,1
4 квартал	7297,6	109,4	7972	108,2	65004	109,5
За год	239919	104,0	32607	104,8	207312	103,9
2024 год						
1 квартал	57097	105,6	8533	94,5	48564	107,8
2 квартал	56646	107,4	8183	102,9	48463	108,2

¹Согласно методологии расчета численности населения и демографических показателей, учитывается регистрация рожденных в течение календарного года

График 10: Общие коэффициенты рождаемости по регионам на 1000 населения

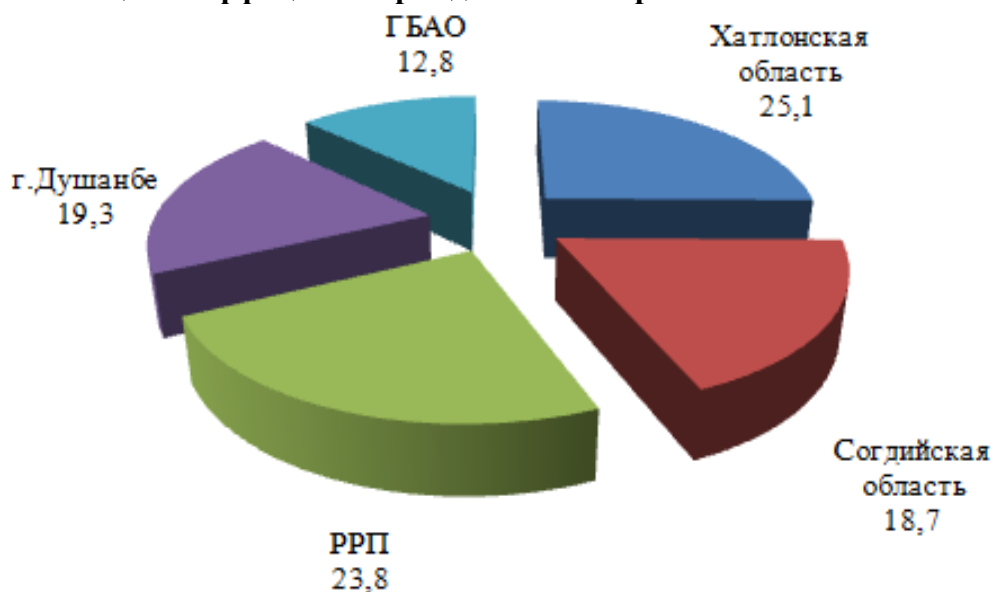
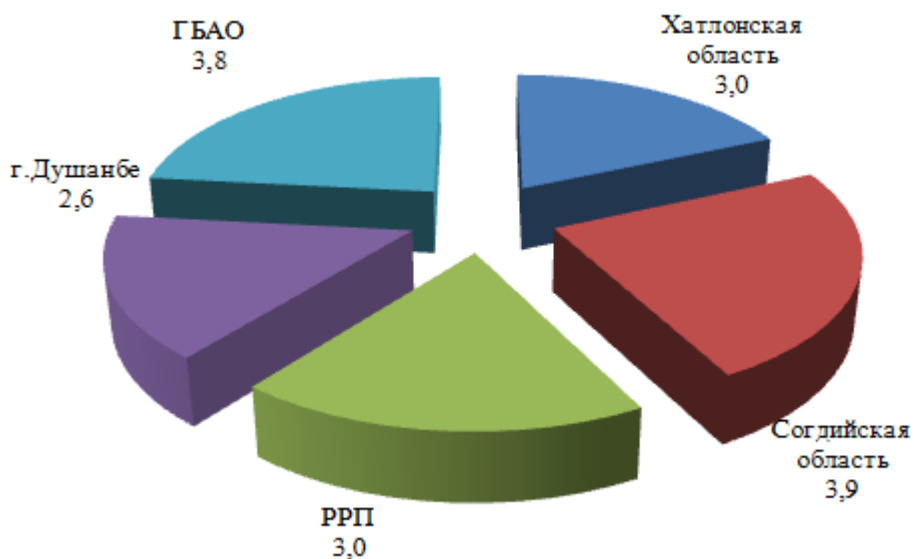


График 11: Общие коэффициенты смертности по регионам на 1000 населения



В январе-июне 2024 года по сравнению с аналогичным периодом 2023 года наблюдается увеличение регистрации рождений в срок, установленный законом - на 6,5%. Увеличение регистрации рождений наблюдается во всех регионах, кроме ГБАО. В Хатлонской области регистрация рождений увеличилась на 3,8% (46,6 тыс. родившихся), в Согдийской области на 6,5% (27,3 тыс. рождений), в городе Душанбе на 11,6% (12,0 тыс. рождений), в районах республиканского подчинения – на 9,8% (26,3 тыс. родившихся). В ГБАО регистрация рождений по сравнению с аналогичным

периодом прошлого года снизилось и составило 4,1% (1,5 тыс. родившихся).

Таблица 15: Число родившихся, умерших и естественный прирост населения за январь - июнь 2023 - 2024 годов

	число зарегистрированных рождений в срок установленный законом		число умерших		естественный прирост населения	
	2023	2024	2023	2024	2023	2024
	<i>человек</i>					
Республика	106830	113743	16984	16716	89846	97027
в том числе:						
ГБАО	1558	1494	486	445	1072	1049
Согдийская область	25651	27321	5803	5679	19848	21642
Хатлонская область	44910	46620	5900	5649	39010	40971
г. Душанбе	10770	12023	1511	1640	9259	10383
РРП	23941	26285	3284	3303	20657	22982

Регистрация умерших за январь-июнь 2024 года по сравнению с аналогичным периодом 2023 года снизилось на 1,6% и составила 16,7 тыс. человек. Снижение регистрации умерших наблюдается почти во всех регионах, кроме г. Душанбе и РРП. В Хатлонской области регистрация умерших снизилось на 4,3% (составила 5,6 тыс. смертей), в Согдийской области - на 2,1% (составила 5,7 тыс. смертей) и в ГБАО- на 8,4% (составило 445 смертей). В городе Душанбе регистрация смертей увеличилась - на 8,5% (1,6 тыс. смертей) и в районах республиканского подчинения – на 0,6% (3,3 тыс. смертей).

Естественный прирост населения по предварительным данным за январь-июнь 2024 года по сравнению с январем-июнем 2023 года увеличился на 8,0% и составил 97,0 тыс. человек или 18,8 человек на 1000 населения.

Таблица 16: Численность населения

С учетом регистрации родившихся, умерших и миграции численность населения на 1 июля 2024 года составила следующее:

	Численность населения, на 1.07.2024 года, тыс. человек	в % к соответствующему периоду 2023 года
Республика Таджикистан	10382,1	102,2
в том числе:		
ГБАО	234,3	100,7
Согдийская область	2938,3	101,7
Хатлонская область	3737,6	102,4
город Душанбе	1252,9	102,0
РРП	2219,0	102,6

МЕТОДОЛОГИЯ

1. Методология анализа продовольственной безопасности

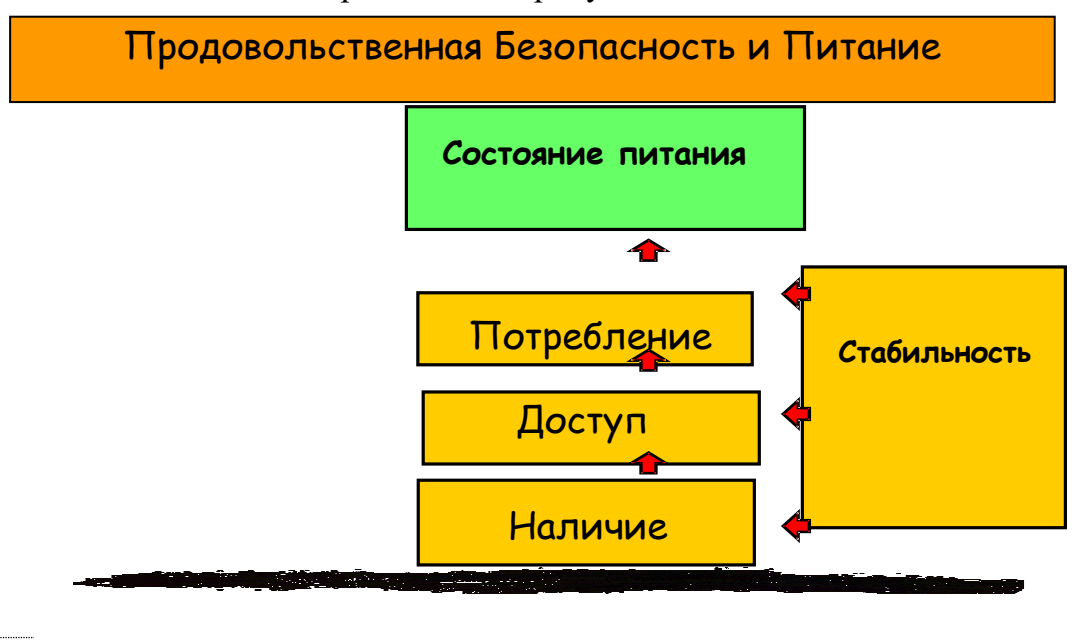
«Продовольственная безопасность и безопасность питания считаются достигнутыми в том случае, если имеет место наличие адекватных продовольственных продуктов (с точки зрения количества, качества, безопасности и социально-культурной приемлемости), обеспечен доступ и удовлетворительное потребление и усвоение таких продуктов всеми лицами в любое время для обеспечения активной и здоровой жизни.»

Наличие: физическое наличие безопасного и достаточного в количественном и качественном отношении продовольствия;

Доступ: все домохозяйства и все члены домохозяйств располагают достаточными ресурсами для приобретения необходимых продовольственных продуктов (за счет производства, приобретения или помощи);

Потребление и усвоение знания, состояние здоровья и санитарные условия, необходимые для того, чтобы человеческий организм мог потреблять и перерабатывать продовольственные продукты.

Стабильность постоянное обеспечение наличия, доступа, потребления и усвоения пищи. В случае отсутствия стабильности, отдельные лица могут страдать и хронической или временной продовольственной необеспеченностью. Для облегчения все четыре аспекта продовольственной безопасности и безопасности питания приведены на рисунке ниже:



Поскольку домохозяйства и отдельные лица живут в обществе, для обеспечения продовольственной безопасности и безопасности питания необходимо наличие всех четырех аспектов. Эти аспекты должны быть одновременно обеспечены на всех уровнях, начиная от уровня домохозяйств и отдельных граждан (**микро-уровень**), до уровня сообщества (поселок, район, область), представляющего собой **мезо-уровень**, до национального или глобального, т.е. **макро-уровня**.

Для целей мониторинга продовольственной безопасности необходимо выбрать наиболее значащие показатели и регулярно их измерять.

Методика составления продовольственного баланса по базовым продуктам питания

Продовольственный баланс по базовым продуктам питания составлен в натуральном выражении.

При составлении продовольственного баланса продукты из запасов перенесены из баланса за предыдущий год, т.е. запасы на конец предыдущего года становятся запасами на 1 января текущего года. По импорту и экспорту продуктов были использованы официальные данные, по производству – оперативные.

Исходя из засеянных площадей сельскохозяйственными культурами и используя фактические затраты на 1 га посева, определены расходы на семена. Расчет потерь производится на основании официально установленных норм.

Для определения расхода яиц на инкубацию использовалось фактическое количество полученного приплода птицы, и нормативные материалы по выводу цыплят из числа заложенных яиц.

Расчет объемов продуктов питания, потребляемого населением, а также расходы на корм скоту основывался на данных обследований 3000 бюджетов домашних хозяйств. При расчете потребления мяса также учитывалось количество мяса, израсходованного в связи с соблюдением национальных традиций (при похоронах, свадьбах, религиозных праздниках, и т.д.)

Глоссарий

Безработными считаются лица 15 лет и старше, которые в рассматриваемый период: не имели работу (доходного занятия); занимались поиском работы, т.е. обращались в государственную службу занятости или использовали другие методы поиска работы; были готовы приступить к работе.

Валовой внутренний продукт (ВВП) – обобщающий показатель экономической деятельности страны. ВВП рассчитывается в основных и рыночных ценах (номинальный ВВП) и в сопоставимых ценах (реальный ВВП).

Краткосрочный показатель развития экономики – предварительный показатель экономической деятельности, который формируется на базе предварительных ежемесячных показателей отраслей экономики и показывает развития экономики за определенный период.

Индекс потребительских цен на товары и платные услуги населению (ИПЦ) характеризует изменение общего уровня цен во времени на товары и услуги. Индекс измеряет отношение стоимости фактического фиксированного набора товаров и услуг в текущем периоде к его стоимости в базисном периоде.

Среднемесячная номинальная заработная плата исчисляется путем деления фактически начисленного фонда заработной платы работников списочного состава и совместителей на численность, принимаемую для исчисления средней заработной платы и на число месяцев в отчетном периоде.

Среднедушевая суточная калорийность питания. Характеризует энергетическую ценность в потребленных продуктах питания на одного члена домашнего хозяйства, а также химический состав питания в белках и жирах.

Уровень официальной безработицы исчисляется как отношение численности официально зарегистрированных безработных к численности экономически активного населения, в процентах.

Используемые сокращения:

ВВП	Валовой Внутренний Продукт
РРП	Районы Республиканского подчинения
ГБАО	Горно-Бадахшанская автономная область
ИПЦ	Индекс потребительских цен
КПРИ	Краткосрочный показатель развития экономики

Приложение 1. Обзор метеорологических условий Республики Таджикистан за II квартал 2024 года

Метеорологический обзор

Апрелѝ. В апреле текущего года в республике была зафиксирована относительно теплая погода.

Среднемесячная температура воздуха в большинстве районов республики было в пределах климатической нормы, в некоторых районах на 1-2° выше климатической нормы, и в долинах 15+20° тепла, в предгорных районах 12+13° тепла, в горных районах 5+12° тепла (в Дарвазском и Ванчском районах 14+15° тепла) и в высокогорных районах -3+2°.

В течение месяца (7-11, 17-19 и 22-25 апреля) смещение воздушных масс с южных регионов вызвало резкое потепление температурного режима: дневная температура воздуха в долинах прогрелась до 25+31°, а ночная температура воздуха колебалась с 6+11° до 12+17° тепла. В горных районах наблюдалось колебание температуры воздуха в дневное время с 9+14° С до 17+22° С (в р Дарваза до 26+27° тепла) ночью от -1+4° до 6+11° тепла, на востоке Горно-Бадахшанской автономной области (ГБАО) ночью от 8-14° мороза до -4+1°, а днѝм от 2+7° до 7+12° тепла.

Кратковременные притоки относительно холодного воздуха наблюдалось только 13-17 апреля и 27-30 апреля, когда дневная температура воздуха в большинстве долинных районах снизилась до 7-11°, а среднесуточная температура воздуха была на 3-7° ниже долгосрочных средних показателей.

26-29 апреля из-за притока холодного и влажного воздуха из западных регионов в ряде районов республики были наблюдались сильные дожди и град (в том числе на востоке ГБАО).

На отдельных гидрометеорологических станциях наблюдались интенсивные осадки: в течение 12 часов в р.Ховалинг 64 мм, н.Файзабаде 56 мм, г.Куляб 25 мм, р. Муминабад 23 мм, Чормагзаке 26 мм, р.Дарваз 14 мм.

Количество выпадающих осадков в Хатлонской области 78-175%, в РРП 47-118%, в Согдийской области 17-129%, в ГБАО 49-136% (в р.Дарваз составила 231%, а в Булункуле -356%) от климатической нормы.

В период 3, 5, 27-28 апреля в отдельных районах РРП, Хатлонской и Согдийской областей наблюдались сильные порывы ветра со скоростью до 15-20 м/с, а также в период 6-7, 14-15, 19-25 и 27-28 апреля в ряде районов республики наблюдались грозы.

Пыль и мгла было зафиксировано 6, 7 и 25 апреля в отдельных районах Хатлонской области.

Май. Май месяц текущего года в республике наблюдалась относительно теплая погода.

Среднемесячная температура воздуха на большей части территории страны было в пределах климатической нормы, местами на 1-3° выше климатической нормы, и в

долинах составляя 20+25° тепла, в предгорных и горных районах 12+19° тепла, в высокогорных районах 3+9° тепла.

В течение месяца температура воздуха колебалась по всей территории страны, и дневная температура воздуха в долинах колебалась от 25+30° до 29+34° тепла, в Хатлонской области до 36+38° тепла, ночная температура воздуха колебалась от 9+14° до 17+22° тепла. В горных районах дневная температура колебалась от 13+18° до 23+28° (в Дарвазе до 31+33° тепла), ночью от 3+8° до 13+18° тепла, на востоке Горно-Бадахшанской автономной области (ГБАО) ночью наблюдалась от -4+1° до 0+5° тепла, а днем от 7+14° до 15+17° тепла.

Приток холодных воздушных масс наблюдался 1-3 мая и 11 мая, а среднесуточная температура воздуха наблюдалось на 2-4° ниже долгосрочных средних показателей.

Количество месячных осадков на большей части территории республики было больше климатических норм, в местами в пределах и ниже нормы. Месячное количество осадков в Хатлонской области составляла 19-189%, в Согдийской области 93-275%, в РРП 111-218%, в ГБАО 32-117% (в районе Каракула 152%, в р.Дарвазе 151%) от климатической нормы.

5 мая и 17-18 мая на отдельных метеостанциях наблюдались сильные осадки, которых в течение 6 часов в Гушары 45 мм, в Тавильдаре в течение 12 часов 36 мм, в р.Хамадони за 3 часа 21 мм, в Бустанабаде в течение 6 часов 24 мм, в г.Истаравшан в течение 6 часов 27 мм, в Гиссаре в течение 9 часов 27 мм, в г. Душанбе за 9 часов выпало 26 мм осадков.

17-18 мая на метеостанции Рашт выпало 52 мм осадков, в Тавильдаре 45 мм, в Бустанабаде 49 мм, в Майхуре 34 мм, в Файзабаде 44 мм, в Гиссаре и Душанбе 30 мм. В период 3-4, 9-11, 16, 19-20, 26 и 29 мая в отдельных районах РРП, Хатлонской и Согдийской областях наблюдались порывы ветра со скоростью до 16-22 м/с, на станции Айвадж-до 26 м/с.

9-11, 16-17, 19-21 мая в Хатлонской области и РРП наблюдалось пыль.

5-6, 10-12, 16-18, 25-26, 28-30 мая в отдельных районах РРП, Хатлонской и Согдийской областей наблюдались грозы и град.

Июнь. В июне текущего года в республике наблюдалась переменчивая теплая погода. Среднемесячная температура атмосферного воздуха на большей части территории республики была на 1-2°С выше климатической нормы, в некоторых горных районах была зафиксирована на пределе климатической нормы.

Среднемесячная температура атмосферного воздуха в долинах Хатлонской области составила 28+32° тепла, в предгорных районах 23+25° тепла, в долинах Согдийской области 27+29° тепла, в горных районах 13+16° тепла, в некоторых районах до 18+21° тепла, в долинах республиканского подчинения 26+28° тепла, на западе ГБАО 16-24° тепла, в высокогорных районах 6+10° тепла.

Температура атмосферного воздуха в долинах днем была 31+36° тепла (26+27 июня до 40+42°тепла), в горных районах от 22+28° до 30+33° тепла (в Дарвазском районе 34-36°тепла), а в высокогорных районах от 9+14° до 15+20° тепла. Только 4 июня в некоторых горных районах дневная температура атмосферного воздуха снизилась до 9+13° тепла.

В течение месяца в горных и высокогорных районах наблюдались кратковременные дожди, а в отдельные дни - проливные дожди. Месячное количество атмосферных осадков в Хатлонской области 0-50% (на Дангаринской метеостанции 171%), в районах республиканского подчинения 24-129% (на Бустанабадской метеостанции - 176%, в Ляхше - 177%), на западе ГБАО 46-126% (р/ц Рушан составило 210%), в высокогорных районах 98-291% (метеорологические станции Мургаб и Каракул до 400%) климатических норм.

В периоде 1, 4-6, 11, 13, 20-21, 23 и 28-29 июня в отдельных районах республики наблюдались порывы ветра со скоростью до 15-20 м/с.

В периоде 1, 4-7, 9, 12-15, 17-24, 27-28 и 30 июня в отдельных районах наблюдались грозы и град.

В периоде 4-5, 24-30 июня в отдельных районах Хатлонской области и в районах республиканского подчинения наблюдалась пыльная буря.

Обзор воды рек и водохранилищ

Апрель. В течение апреля текущего года повышение уровня воды наблюдалось на большинстве рек республики, а понижение уровня воды зафиксировано только на реке Могяндарья.

Среднемесячное потребление воды в течение месяца в бассейнах рек Пяндж, Кофарниган, Вахш, Зарафшан было ниже нормы (49-110%). Водопотребление рек Исфара, Варзоб и Гунд превысило лимит (114-167%).

Объем воды Нурекского водохранилища за месяц составляет 258 млн.м³ увеличилось и на 30 апреля текущего года составило 6281 млн.м³, что на 122 млн.м³ меньше, чем за аналогичный период прошлого года.

Объем воды в Кайраккумского водохранилище за месяц увеличился на 167 млн.м³ и на 30 апреля текущего года составил 3463 млн.м³, что на 9 млн.м³ больше, чем за аналогичный период прошлого года.

Точность гидрологических прогнозов на апрель 2024 года в целом составляет 92% и оценивается на уровне аналогичного периода прошлого года.

Май. В течение мая текущего года из-за обильных дождей наблюдалось постепенное повышение уровня воды основных рек республики.

Среднемесячное потребление воды в течение месяца в бассейнах рек Пяндж, Вахш, Зарафшан, Кофарниган и Исфара наблюдалось на территории и превышало норму (93-195 %).

Объем воды Нурекском водохранилища за месяц составляет 1235 млн.м³ увеличилось и на 31 мая этого года составило 7516 млн.м³, что на 891 млн.м³ больше, чем за аналогичный период прошлого года.

Объем воды Кайраккумского водохранилища за месяц увеличился на 25 млн.м³ и на 31 мая текущего года составил 3497 млн.м³, что на 54 млн.м³ больше, чем за аналогичный период прошлого года.

Точность гидрологических прогнозов и предупреждений об уровне воды в реках республики в мае 2024 года составила 86% (в 2023 году 85%) и была на 1% выше аналогичного периода прошлого года.

Июнь. В течение июня текущего года в реках республики наблюдалось повышение уровня воды, а понижение уровня воды зафиксировано только в реках Ёхсу и Кызылсу (южные).

Среднемесячное потребление воды в течение месяца в бассейнах рек Пяндж (74-88%), Вахш (87-92%), Зарафшан (59-80%), Кофарниган (87-96%) зафиксировано на территории и ниже, стало нормой. Расход воды реки Исфара (137%) был выше нормы.

Объем воды Нурекском водохранилища за месяц составляет 1042 млн.м³ увеличилось и на 30 июня текущего года составило 8858 млн.м³, что на 4 млн.м³ больше, чем за аналогичный период прошлого года.

Объем воды в Кайраккумского водохранилище за месяц снизился на 427 млн.м³ и на 30 июня текущего года составил 3070 млн.м³, что на 15 млн.м³ меньше аналогичного периода прошлого года.

Точность гидрологических прогнозов в июне 2024 года составила 89% (в 2023 году 88%) и оказалась на 1% выше, чем за тот же отчетный период 2023 года.

Приложение 2. Основные целевые индикаторы НСР-2030

Наименования индикаторов	Единица измерения	2015	2020	2022	2023	I кв. 2024	II кв. 2024 ¹	Индустриальный сценарий		
								2020	2025	2030
Численность населения (на конец периода)	тыс. человек	8551,2	9716,8	10078,4	10288,3	10335,4	10382,1	9500	10490	11580
Темп роста реального ВВП в среднем за год*	%	6,0	4,4	8,0	8,3	8,2	8,2	6,7	6,9	7,8
ВВП на душу населения	сомони	5727,8	8922,2	11838,8	12868,8	-	-	8430	12297	17754
Валовые внутренние сбережения к ВВП	%	13,0	21,7	38,9	-	-	-	22	26	28
Доля частных инвестиций в ВВП	%	4,6	3,8	4,0	4,2	4,6	4,8	10	15	18
Доля промышленности в ВВП	%	13,3	23,1	23,5	16,2	20,1	18,0	12,5-13,2	16	20-20,5
<i>в том числе:</i>										
-добывающая промышленность	%	1,7	2,8	4,3	4,0	4,7	4,5	11-12	11-11,5	9-10
-обрабатывающая промышленность	%	8,7	15,6	15,1	8,6	10,0	8,9	72-74	74-75	76-75,5
-производство и распределение газа, воды и энергии	%	2,9	4,7	4,1	3,6	5,4	4,6	15-16	14,0-14,5	14-14,5
Доля сельского хозяйства в ВВП	%	22,0	22,7	22,9	24,3	6,7	16,0	21	20,1	19-19,5
Доля услуг в ВВП (без строительства)	%	41,0	34,6	33,3	41,5	51,4	46,4	37-37,5	34-34,2	28,5-29,5
Чистые косвенные налоги в ВВП	%	12,6	9,0	9,1	10,1	13,0	11,1	12,6	12,5	12,5
Выработка электроэнергии, всего	млрд. кВт.час	17,1	19,8	21,4	21,9	5,3	5,1	26,2	37,5	40,7
Выработка электрической энергии на ГЭС	млрд. кВт.час	16,8	18,1	19,9	20,6	4,6	4,8	24,5	34,4	37,6

Продовольственная безопасность и бедность

Наименования индикаторов	Единица измерения	2015	2020	2022	2023	I кв. 2024	II кв. 2024 ¹	Индустриальный сценарий		
								2020	2025	2030
Выработка электроэнергии на душу населения	тыс. кВт.час/чел	2,0	2,0	2,1	2,2	0,5	0,5	2,78	3,64	3,67
Рост объёма промышленной продукции (к 2023г.)	%	111,3	108,8	109,7	112,0	108,0	108,3	160	260	400
Добыча нефти	тыс. тонн	24,6	24,5	24,9	18,0	3,7	3,8	25,0	30,0	36,0
Добыча газа	тыс.м ³	4102	678,0	810,0	390,4	77,0	77,7	4600	5000	6000
Добыча угля	млн. тонн	1,0	2,0	2,4	2,1	0,2	0,7	4,05	6,9	10,3
Грузооборот	млрд. т.км	6,0	7,6	10,3	12,1	2,7	3,1	7,9	9,2	12,3
Пассажиروоборот	млрд. пасс.км	9,2	8,0	9,9	11,6	3,1	3,6	13,2	15,5	20,6
Ожидаемая продолжительность жизни при рождении	лет	73,6	x	76,3	x	x	x	75,7	77,8	80,0
в том числе										
- мужчин		71,8	x	74,7	x	x	x	73,8	75,9	78,0
- женщин	75,6	x	77,9	x	x	x	77,7	80,0	82,2	
Доля лиц с профессиональным образованием среди занятого населения,	%	26	24,7 ^{**}	x	24,7 ^{**}	x	x	не менее 30	не менее 50	не менее 60
в том числе среди женщин		20	22,5	x	22,5	x	x	не менее 24	не менее 40	не менее 50
Рост реальной заработной платы (среднегодовой рост)	%	1,8	-3,9	7,2	10,3	x	x	5		
Соотношение заработной платы женщин к заработной плате мужчин	%	61,1	66,7	61,5	64,0	x	x	65	70	75

Наименования индикаторов	Единица измерения	2015	2020	2022	2023	I кв. 2024	II кв. 2024 ¹	Индустриальный сценарий		
								2020	2025	2030
Охват детей от 3 до 6 лет учреждениями дошкольного образования	% к соответствующей возрастной группе	9,1	9,6 ¹	8,8	x	x	x	30	40	50
Среднее число лет обучения в школе	лет	9,6	x	x	x	x	x	10	11	12
Расходы государственного бюджета на науку ⁴	% к ВВП	0,15	0,09	0,1	0,1	0,1	0,1	не менее 0,8	не менее 1,2	не менее 1,5
Рост реальных пенсий (среднегодовой рост)	%	-6,3	-2,5 ¹	x	x	x	x	6		
Уровень обеспеченности жильем	м ² /чел	10,7	x	x	x	x	x	13	15	17
Уровень бедности	%	31	x	22,5	x	x	x	20	18	15
Уровень крайней бедности	%	15,7	x	x	x	x	x	-	-	0
Индекс гендерного неравенства	рейтинг	69 место из 155 стран	x	x	x	x	x	не ниже 60 места	не ниже 55 места	не ниже 50 места
Индекс гендерного развития	группа	3 группа с уровнем развития	x	x	x	x	x	во 2 группе с уровнем развития	во 2 группе с уровнем развития	во 2 группе с уровнем развития
Доля занятости в неформальном секторе	%	40	15,7 ³	15,7 ³	15,7 ³	x	x	37	35	30

^{*} краткосрочный показатель развития экономики (КПРЭ)
^{**} показатели переписи населения 2020
¹ предварительные данные
² обследование рабочей силы (ОРС)-2009
³ обследование рабочей силы (ОРС)-2016
⁴ по кварталам приведены данные с нарастающим итогом

Приложение 3. Изменение средних оптовых цен (предложения) в Таджикистане (сомони/кг)

	I квартал			II квартал			III квартал			IV квартал		
	2022	2023	2024	2022	2023	2024	2021	2022	2023	2021	2022	2023
	Картошка											
ГБАО	-	-	-	-	7,00	5,00	4,34	5,18	6,05	4,57	4,86	5,60
Согдийская область	1,60	2,07	1,53	3,15	3,38	1,87	1,46	2,13	2,74	2,48	2,03	2,34
Хатлонская область	-	-	-	2,32	2,50	3,00	2,61	2,26	3,00	1,51	2,27	3,00
РРП	-	2,20	-	2,36	2,33	2,34	2,56	2,45	2,22	2,73	2,37	2,38
В среднем по республике	1,60	2,18	1,53	2,89	2,98	2,93	2,0	2,28	2,92	3,54	2,19	2,57
	Молоко											
ГБАО	-	-	-	8,67	8,14	10,00	6,23	8,56	8,82	6,62	8,95	11,2
Согдийская область	3,27	3,33	3,86	2,58	2,93	4,51	2,55	2,54	3,22	2,52	2,52	3,37
Хатлонская область	2,08	4,96	3,28	2,57	3,00	4,00	2,78	3,58	3,00	1,90	3,67	3,00
РРП	4,30	3,14	4,12	4,24	5,52	4,30	3,64	4,24	5,16	3,40	3,76	5,19
В среднем по республике	4,24	3,34	4,04	3,58	4,06	4,29	3,16	3,48	4,24	3,12	3,32	3,42
	Пшеница											
ГБАО	-	-	-	-	-	-	4,78	6,77	6,04	4,83	6,67	5,82
Согдийская область	3,44	3,36	2,60	3,62	3,94	1,45	2,70	3,50	3,29	2,65	3,20	2,50
Хатлонская область	-	-	-	2,96	2,50	4,00	2,40	2,83	2,50	2,55	3,02	2,50
РРП	3,92	-	1,79	2,48	2,00	2,63	2,34	2,66	2,71	2,56	2,58	2,76
В среднем по республике	3,53	3,36	1,89	2,17	2,82	3,80	2,56	3,22	2,76	2,64	3,08	2,56

Приложение 4. Изменение средних потребительских цен за 2021-2024 гг. в Таджикистане (сомони/кг)

				I квартал			II квартал			III квартал			IV квартал		
	2021	2022	2023	2022	2023	2024	2022	2023	2024	2021	2022	2023	2021	2022	2023
Картошка															
г. Душанбе	3,79	4,92	5,19	3,85	4,40	4,80	3,67	5,70	5,25	3,53	4,22	5,77	3,86	3,95	4,90
Согдийская область	3,67	3,48	4,85	3,28	4,84	4,33	4,29	5,21	6,01	3,02	3,07	4,88	3,57	3,29	4,47
Хатлонская область	3,79	3,68	5,48	3,62	5,01	4,97	3,26	5,76	4,44	3,13	4,00	6,48	3,68	3,82	4,65
ГБАО	4,62	4,82	6,34	4,50	6,11	4,62	4,82	6,50	5,60	4,64	5,08	7,28	4,42	4,97	5,48
В среднем по республике	3,96	3,97	5,47	3,85	5,09	4,85	4,01	5,79	5,40	3,38	4,09	6,10	3,89	3,98	4,88
Молоко															
г. Душанбе	5,14	6,15	6,89	6,13	7,83	8,10	6,17	6,50	7,17	4,97	5,87	6,00	5,38	6,43	7,23
Согдийская область	3,85	4,38	5,57	4,15	5,54	5,60	4,36	5,75	6,01	4,12	4,46	5,52	3,96	4,53	5,47
Хатлонская область	4,12	4,89	5,66	4,67	6,11	5,90	4,85	5,57	5,89	3,90	4,63	5,56	4,20	5,39	5,40
ГБАО	5,62	7,12	8,56	6,86	8,64	8,89	7,13	7,80	7,79	5,58	7,36	7,80	6,05	7,62	10,00
В среднем по республике	4,68	5,63	6,67	5,24	7,03	7,12	5,63	6,40	6,72	4,64	5,58	6,22	4,90	5,99	7,03
Мука I сорта															
г. Душанбе	4,98	6,15	5,34	5,57	5,20	6,87	6,70	5,05	6,19	4,87	6,48	5,24	5,48	5,84	5,86
Согдийская область	5,00	6,09	4,93	5,36	5,09	8,41	6,77	4,14	7,18	4,87	6,42	4,73	5,60	5,82	5,76
Хатлонская область	5,08	6,46	5,27	5,65	5,26	5,82	6,97	4,97	5,43	4,93	6,94	4,87	5,47	6,28	5,99
ГБАО	5,57	6,66	6,04	5,92	6,47	6,07	6,55	5,26	5,69	5,24	7,18	6,05	5,79	6,99	6,36
В среднем по республике	5,15	6,34	5,40	5,63	5,51	6,81	6,75	4,86	6,12	4,98	6,75	5,22	5,58	6,23	5,99
Пшеница															
г. Душанбе	4,60	5,21	5,13	5,30	5,30	4,50	5,28	5,16	5,01	4,50	5,33	5,03	4,74	5,30	5,04
Согдийская область	3,86	4,77	4,59	4,74	4,71	4,25	4,68	4,64	4,25	4,37	4,92	4,88	4,08	4,86	4,12
Хатлонская область	3,81	4,47	4,43	4,50	4,67	4,24	4,32	4,29	3,93	4,37	4,76	4,48	3,95	4,74	4,26
ГБАО	5,46	6,14	5,99	6,14	6,21	4,90	5,99	5,88	5,02	4,37	6,25	5,86	5,55	6,52	6,00
В среднем по республике	4,43	5,15	5,07	5,17	5,22	4,48	5,07	4,99	4,55	4,40	5,31	5,22	4,58	5,38	4,86
Рис															
г. Душанбе	7,65	8,47	14,93	10,65	13,35	17,00	8,43	14,10	20,05	7,80	8,60	14,78	7,79	9,80	17,50
Согдийская область	9,69	9,77	14,56	11,27	12,53	16,62	9,76	15,26	21,30	9,73	9,75	14,57	9,84	9,00	15,87
Хатлонская область	3,33	9,03	14,02	10,42	12,87	13,99	8,63	13,10	18,58	8,36	9,16	14,15	8,00	10,81	15,96
ГБАО	14,36	15,25	18,04	14,16	20,80	17,56	14,75	16,90	17,35	14,29	14,99	17,45	14,44	14,69	17,00
В среднем по республике	10,00	10,62	15,39	11,35	14,88	16,29	10,39	14,84	19,32	10,05	10,62	15,24	10,01	11,09	16,61
Сахар															
г. Душанбе	9,03	10,13	11,16	9,42	9,37	11,50	10,65	11,50	11,60	9,0	10,67	11,50	9,13	9,80	12,27
Согдийская область	9,76	10,88	11,63	10,36	10,04	11,88	11,94	12,34	11,94	9,70	11,03	11,97	9,91	10,19	12,15
Хатлонская область	9,24	10,08	11,40	9,20	9,11	12,36	10,97	11,70	11,52	9,03	10,22	11,89	9,06	9,91	12,91
ГБАО	10,03	11,58	12,17	10,69	11,44	12,81	12,05	12,22	12,81	10,00	11,99	12,34	10,15	11,60	12,67
В среднем по республике	9,51	10,67	11,90	9,91	9,99	12,14	11,40	13,19	11,97	9,43	10,98	11,93	9,56	10,38	12,50

Продовольственная безопасность и бедность

				I квартал			II квартал			III квартал			IV квартал		
	2021	2022	2023	2022	2023	2024	2022	2023	2024	2021	2022	2023	2021	2022	2023
Лук репчатый															
г. Душанбе	1,85	3,47	3,66	2,70	5,30	2,30	3,20	3,20	2,03	1,89	4,03	3,10	2,31	3,97	3,03
Согдийская область	1,50	3,21	4,08	2,50	7,91	2,33	3,25	3,04	2,26	1,42	3,67	2,87	1,76	3,43	2,51
Хатлонская область	1,66	3,36	4,33	2,69	8,10	2,85	2,86	3,26	1,86	1,37	4,02	3,17	2,21	3,87	2,80
ВМКБ	2,76	4,72	6,12	3,87	10,79	4,29	4,25	4,78	3,23	2,65	5,41	4,63	3,10	5,35	4,28
В среднем по республике	1,94	3,69	4,55	2,94	8,03	3,09	3,33	3,57	2,35	1,83	4,28	3,44	2,34	4,16	3,16
Хлопковое масло															
г. Душанбе	20,35	21,62	16,12	21,20	18,37	13,60	23,67	15,50	13,60	22,0	22,60	16,10	20,83	19,02	14,50
Согдийская область	19,79	20,62	14,64	20,59	17,48	10,34	22,40	13,97	10,69	21,07	20,89	14,03	21,24	18,37	13,09
Хатлонская область	20,58	20,77	15,52	21,55	18,56	12,81	21,66	14,51	13,42	21,78	20,81	14,88	21,84	19,05	14,11
ВМКБ	22,35	25,35	25,35	24,76	23,08	20,32	25,91	20,56	19,64	24,01	26,87	20,05	24,61	26,28	20,27
В среднем по республике	20,77	22,24	22,24	22,03	19,37	14,27	23,41	16,13	14,34	22,21	22,79	16,27	22,14	20,68	15,49
Баранина															
г. Душанбе	65,51	66,87	68,94	70,31	66,37	72,17	65,73	68,50	74,33	69,27	65,53	68,90	72,82	65,90	72,00
Согдийская область	66,92	74,59	79,17	71,63	76,11	80,50	72,59	80,08	81,25	69,68	75,24	79,46	71,55	78,89	81,02
Хатлонская область	64,16	66,21	72,80	68,66	69,45	72,90	67,17	73,92	79,19	67,42	63,87	75,35	68,53	65,15	72,48
ВМКБ	54,51	58,96	60,84	59,09	64,09	60,50	59,10	59,44	62,96	57,98	58,41	59,81	59,09	59,26	60,00
В среднем по республике	62,77	66,66	70,44	67,42	69,00	71,59	66,15	70,49	74,43	66,09	65,76	70,90	68,00	67,30	71,38
Говядина															
г. Душанбе	59,92	61,32	71,49	62,43	79,37	71,17	61,30	67,20	73,67	59,13	60,64	68,40	63,00	60,89	71,00
Согдийская область	58,92	65,76	73,49	65,41	83,65	71,45	64,81	68,87	72,58	56,70	65,11	69,41	65,06	67,72	72,03
Хатлонская область	59,03	60,21	69,03	62,37	71,97	68,14	59,85	68,30	73,25	57,68	58,37	69,02	63,54	60,25	66,84
ВМКБ	52,83	56,74	58,86	55,82	60,64	58,83	56,63	58,56	61,19	52,15	56,44	58,23	56,02	58,08	58,00
В среднем по республике	57,67	61,01	68,22	61,51	73,91	67,40	60,65	65,73	70,17	56,42	60,14	66,27	61,90	61,74	66,97
Куриное мясо															
г. Душанбе	26,76	30,46	31,76	31,33	31,13	32,50	30,50	31,20	32,51	27,71	30,00	31,20	29,17	30,00	33,50
Согдийская область	25,40	28,86	30,35	28,75	30,65	31,19	28,75	29,05	31,74	25,24	28,75	30,40	27,35	29,19	31,31
Хатлонская область	23,37	25,90	31,22	24,32	30,99	31,73	25,34	29,63	32,16	23,37	26,23	30,33	23,43	27,70	33,91
ВМКБ	32,24	36,01	43,59	35,39	38,48	36,42	35,89	38,44	36,44	31,81	36,23	59,67	32,75	36,56	37,77
В среднем по республике	26,69	30,31	33,03	29,94	32,81	32,96	30,12	32,31	33,21	27,03	30,30	32,90	28,17	30,86	34,10
Яйца за 10 штук															
г. Душанбе	10,16	11,11	12,28	8,73	13,43	12,10	10,03	11,20	10,47	9,33	11,56	12,63	9,51	11,11	11,87
Согдийская область	10,31	10,64	11,91	8,80	13,26	11,89	9,18	10,48	9,13	9,51	10,93	11,49	9,76	10,64	12,42
Хатлонская область	10,36	10,18	11,63	8,40	13,07	11,48	8,42	10,44	8,70	9,50	10,40	11,55	9,41	10,18	11,44
ВМКБ	11,95	12,93	13,51	11,86	15,00	13,33	11,75	12,56	11,15	11,60	12,71	13,27	11,74	12,93	13,19
В среднем по республике	10,69	11,22	12,33	9,45	13,69	12,20	9,84	11,17	9,86	9,99	11,40	12,24	10,10	11,22	12,23

Приложение 5. Денежные расходы домашних хозяйств по республике Таджикистан (по данным выборочного обследования домашних хозяйств)

	I полугодие 2023 года						I полугодие 2024 года					
	На одного члена домашнего хозяйства в месяц, в сомони	в том числе:		На одного члена домашнего хозяйства в месяц, в %	в том числе:		На одного члена домашнего хозяйства в месяц, в сомони	в том числе:		На одного члена домашнего хозяйства в месяц, в %	в том числе:	
		в городской местности	в сельской местности		в городской местности	в сельской местности		в городской местности	в сельской местности			
Денежные расходы	1056,68	1220,18	954,20	100	100	100	1110,51	1408,91	930,38	100	100	100
из них:												
Потребительские расходы	1055,92	1219,58	953,35	99,9	99,9	99,9	1109,69	1407,82	929,73	99,9	99,9	99,9
в том числе:												
на питание	491,49	624,18	408,32	46,5	51,1	42,8	570,56	783,30	442,15	51,4	55,6	47,5
на покупку непродовольственных товаров	420,61	411,39	426,39	39,8	33,7	44,7	398,74	451,70	366,78	35,9	32,1	39,4
из них:												
одежда, обувь, ткани	85,72	110,83	69,99	8,1	9,1	7,3	102,56	151,54	73,00	9,2	10,8	7,8
мебель и предметы культурно бытового назначения	46,28	59,00	38,31	4,4	4,8	4,0	51,51	69,43	40,70	4,6	4,9	4,4
лекарства, медикаменты	9,76	13,05	7,69	0,9	1,1	0,8	8,07	13,98	4,49	0,7	1,0	0,5
строительные материалы	41,45	23,43	52,75	3,9	1,9	5,5	45,92	21,79	60,48	4,1	1,5	6,5
топливо	58,17	42,32	68,10	5,5	3,5	7,1	52,31	34,17	63,27	4,7	2,4	6,8
на покупку табачных изделий, махорки	0,81	0,94	0,73	0,08	0,08	0,08	0,75	0,66	0,80	0,07	0,05	0,09
на покупку алкогольных напитков	0,62	0,76	0,53	0,06	0,06	0,05	0,71	1,15	0,45	0,06	0,08	0,05
на оплату личных услуг	144,26	184,68	118,92	13,6	15,1	12,5	139,67	171,67	120,35	12,6	12,2	12,9
в том числе:												
оплата бытовых услуг	53,73	74,38	40,80	5,1	6,1	4,3	60,55	84,50	46,09	5,4	6,0	4,9
в том числе:												

Продовольственная безопасность и бедность

	I полугодие 2023 года						I полугодие 2024 года					
	На одного члена домашнего хозяйства в месяц, в сомони	в том числе:		На одного члена домашнего хозяйства в месяц, в %	в том числе:		На одного члена домашнего хозяйства в месяц, в сомони	в том числе:		На одного члена домашнего хозяйства в месяц, в %	в том числе:	
		в городской местности	в сельской местности		в городской местности	в сельской местности		в городской местности	в сельской местности			
оплата жилищно-коммунальных услуг	38,55	56,43	27,34	3,6	4,6	2,9	40,72	59,96	29,10	3,7	4,3	3,1
из них оплата:												
-жилплощади	9,36	8,49	9,91	0,9	0,7	1,0	9,06	8,21	9,57	0,8	0,6	1,0
-коммунальных услуг	29,20	46,90	17,42	2,8	3,8	1,8	31,67	51,77	19,54	2,8	3,7	2,1
- электроэнергии	23,22	35,44	15,56	2,2	2,9	1,6	25,20	38,60	17,12	2,3	2,7	1,8
пошив и ремонт одежды, обуви	3,99	5,42	3,09	0,4	0,4	0,3	4,04	5,89	2,92	0,4	0,4	0,3
культурно-просветительные услуги	3,90	6,31	2,38	0,4	0,5	0,2	1,21	1,18	1,22	0,1	0,08	0,1
плата за обучение	4,30	7,09	2,55	0,4	0,6	0,3	2,84	3,48	2,45	0,3	0,2	0,3
оплата медпомощи	20,48	26,10	16,95	1,9	2,1	1,8	18,03	18,91	17,49	1,6	1,3	1,9
из них оплата санаторно-курортного лечения, включая отдых	0,68	0,80	0,60	0,1	0,1	0,1	0,50	0,26	0,64	0,09	0,03	0,1
транспортные услуги	24,94	24,31	25,34	2,4	2,0	2,6	23,39	25,18	22,30	2,1	1,8	2,4
услуги связи	17,32	21,54	14,68	1,6	1,8	1,5	19,89	24,19	17,30	1,8	1,7	1,9
услуги правового характера	-	-	-	-	-	-	-	-	-	-	-	-
Налоги, сборы, платежи	-	-	-	-	-	-	-	-	-	-	-	-
Другие расходы	0,76	0,6	0,85	0,1	0,1	0,1	0,82	1,09	0,65	0,1	0,1	0,1

**Распределение домашних хозяйств и населения в них по размеру среднедушевого потребительского расхода за I полугодие 2024 года
(по данным выборочного обследования домашних хозяйств)**

№ стр	Наименование показателей	Число обследуемых домашних хозяйств	В них населения	Домашние хозяйства, состоящие					Имеющие детей в возрасте до 16 лет			
				из 1 лица	из 2 лиц	из 3 лиц	из 4 лиц	из 5 и более лиц	с 1 ребенком	с 2 детьми	с 3 детьми	с 4 и более детьми
1.	Всего	3000	17550	65	174	253	413	2095	624	684	524	346
	в том числе											
2.	10% наименее обеспеченных (1 децил)	300	1918	3	6	14	33	244	60	80	54	49
3.	2 децил	301	2161	3	5	15	25	253	48	76	74	58
4.	3 децил	301	2055	2	6	13	28	253	53	77	70	56
5.	4 децил	311	1995	2	8	15	40	246	55	75	67	46
6.	5 децил	288	1748	2	11	19	38	218	65	70	56	34
7.	6 децил	299	1791	3	10	19	40	226	66	78	56	34
8.	7 децил	301	1694	3	14	33	47	206	68	72	49	25
9.	8 децил	299	1591	6	18	32	58	185	73	68	44	22
10.	9 децил	301	1392	9	45	44	57	145	73	50	32	14
11.	10% наиболее обеспеченных (10 децил)	299	1205	32	51	49	47	119	63	38	22	8

Приложение 6. Среднедушевое потребление продуктов питания в домашних хозяйствах по республике Таджикистан (по данным выборочного обследования домашних хозяйств)

(в месяц; кг)

	I полугодие 2023 года			I полугодие 2024 года		
	Всего	в том числе:		Всего	в том числе:	
		в городской местности	в сельской местности		в городской местности	в сельской местности
Хлебные продукты	12,6	13,5	12,0	14,30	16,52	12,94
Картофель	3,3	3,8	3,0	3,60	4,18	3,23
Овощи и бахчевые	7,9	8,5	7,5	8,80	9,56	8,32
Фрукты и ягоды, включая сушеные	2,6	2,8	2,5	2,65	3,19	2,32
Сахар и кондитерские изделия	1,3	1,4	1,3	1,58	1,87	1,40
Мясо и мясопродукты	2,0	2,6	1,6	2,14	2,61	1,86
Рыбопродукты	0,1	0,1	0,1	0,2	0,2	0,1
Молоко и молочные продукты	3,3	3,3	3,3	3,73	3,68	3,75
Яйца (штук)	13	14	11	15	18	13
Масло растительное и маргарин	1,5	1,8	1,5	1,72	2,18	1,44

**ИНФОРМАЦИОННЫЙ БЮЛЛЕТЕНЬ
ПО ПРОДОВОЛЬСТВЕННОЙ БЕЗОПАСНОСТИ
И БЕДНОСТИ**

/ под редакцией Директора
Агентства по статистике при Президенте
Республики Таджикистан Нурмахмадзода Дж.
734025 Таджикистан г. Душанбе, ул. Бохтар 17/

Заказ № _____

Тираж 66 экз.

Сдано в печать «30» августа 2024 г.

Управление оперативной полиграфии ГУ ГВЦ

Агентства по статистике при Президенте Республики Таджикистан